



รายงานการเฝ้าระวังติดตามสถานการณ์น้ำ ๒๔ ชั่วโมง

ศูนย์ป้องกันวิกฤติน้ำ กรมทรัพยากรน้ำ กระทรวงทรัพยากรธรรมชาติและสิ่งแวดล้อม
โทรศัพท์ ๐ ๒๒๙๘ ๖๖๓๑ โทรสาร ๐ ๒๒๙๘ ๖๖๒๙ <http://www.dwr.go.th>

รายงานฉบับที่ ๒๔๓/๒๕๖๑

เวลา ๐๘.๐๐ น.

วันที่ ๒ พฤษภาคม ๒๕๖๑

เรื่อง รายงานการเฝ้าระวังติดตามสถานการณ์น้ำ ๒๔ ชั่วโมง

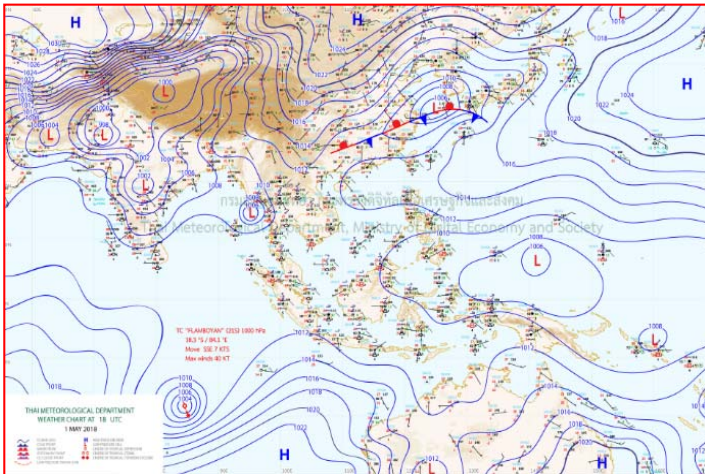
เรียนรมว.ทส. เลขาธิการ รมว.ทส.ปท.ทส. รอง ปท.ทส. อทน. รอง อทน. และหน่วยงานที่เกี่ยวข้อง

กรมทรัพยากรน้ำขอรายงานการเฝ้าระวังและติดตามสถานการณ์น้ำ ประจำวันที่ ๒ พฤษภาคม ๒๕๖๑ ดังนี้

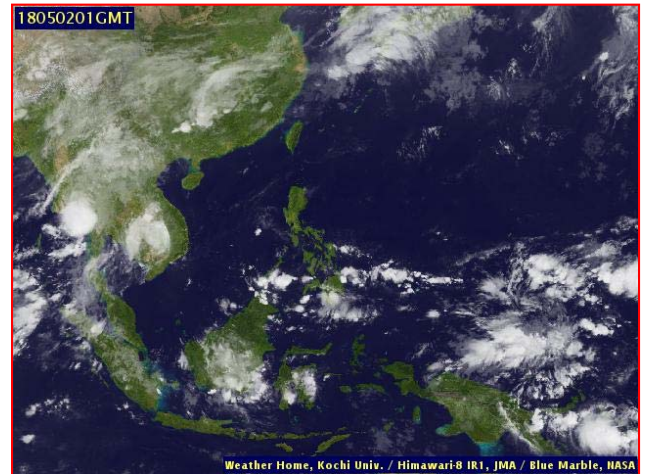
๑. สถานะอากาศ เวลา ๐๖.๐๐ น. (ที่มา: กรมอุตุนิยมวิทยา)

พยากรณ์อากาศ ๒๔ ชั่วโมงข้างหน้า บริเวณประเทศไทยยังคงมีฝนฟ้าคะนองต่อเนื่องหลายพื้นที่ กับมีฝนตกหนักบางแห่ง บริเวณภาคเหนือ ภาคตะวันออกเฉียงเหนือ ภาคกลาง และภาคใต้ ขอให้ประชาชนในบริเวณดังกล่าวระวังอันตรายจากฝนตกหนัก และฝนที่ตกสะสมไว้ด้วย

สำหรับคลื่นลมบริเวณทะเลอันดามันมีกำลังปานกลาง ชาวเรือบริเวณทะเลอันดามันควรเพิ่มความระมัดระวังในการเดินเรือ

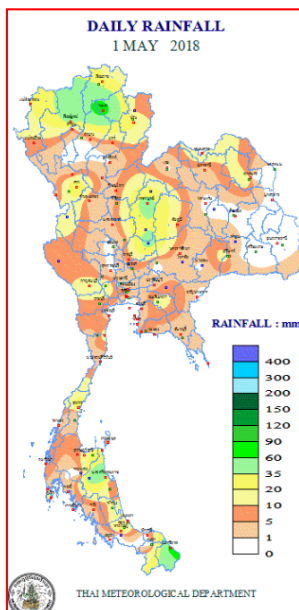


แผนที่อากาศ วันที่ ๒ พ.ค. ๒๕๖๑ เวลา ๐๖.๐๐ น.



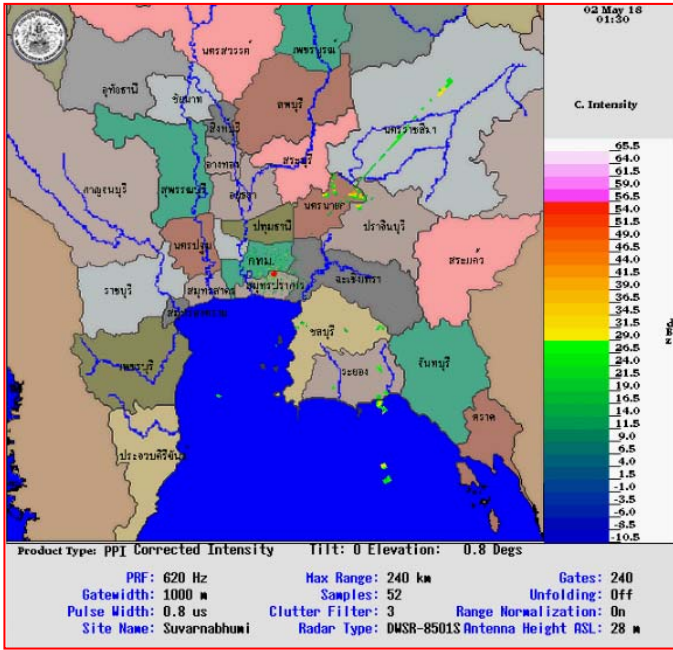
ภาพถ่ายจากดาวเทียม วันที่ ๒ พ.ค. ๒๕๖๑ เวลา ๐๘.๐๐ น.

๒. ปริมาณฝนสะสม ณ เวลา ๐๗.๐๐ น. (เมื่อวาน) - ๐๗.๐๐ น. (วันนี้) (ที่มา: กรมอุตุนิยมวิทยา)

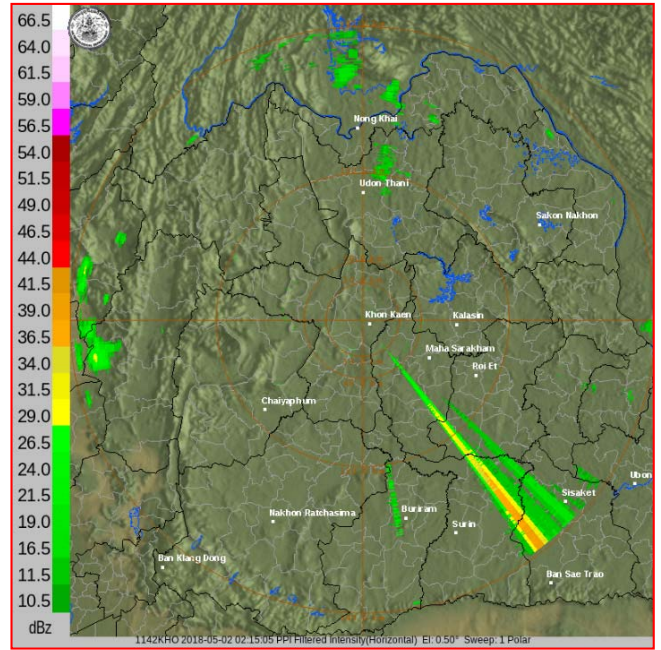


จุดตรวจวัด	ปริมาณฝน (มม.)
จ.หนองบัวลำภู	๗๑.๐
จ.พะเยา	๖๘.๕
จ.นราธิวาส	๖๖.๗
จ.นครศรีธรรมราช	๕๒.๒
จ.ลพบุรี (บัวชุม)	๔๖.๘
จ.สมุทรสงคราม	๓๓.๓
จ.สงขลา (หาดใหญ่)	๒๘.๔

๓.เรดาร์ตรวจอากาศ ณ วันที่ ๒ พฤษภาคม ๒๕๖๑ (ที่มา: กรมอุตุนิยมวิทยา)



สถานีสุวรรณภูมิ เวลา ๐๘.๓๐ น.



สถานีขอนแก่น เวลา ๐๙.๑๕ น.

จากเรดาร์ตรวจอากาศจะพบว่ามียกุ่มเมฆฝนกระจายทั่วภูมิภาคของประเทศไทย

๔.สถานการณ์น้ำในอ่างเก็บน้ำขนาดใหญ่ ณ วันที่ ๑ พฤษภาคม ๒๕๖๑ (ที่มา: กรมชลประทาน)

สภาพน้ำในอ่างเก็บน้ำขนาดใหญ่ปริมาตรน้ำในอ่างฯ ๔๔,๓๗๕ ล้านลบ.ม.คิดเป็นร้อยละ ๖๓ (ปริมาตรน้ำใช้การได้ ๒๐,๘๓๒ ล้านลบ.ม. คิดเป็นร้อยละ ๔๔) ปริมาตรน้ำในอ่างฯ เทียบกับปี ๒๕๖๐ (๓๘,๖๘๗ ล้านลบ.ม.คิดเป็นร้อยละ ๕๕) มากกว่าปี ๒๕๖๐ จำนวน ๕,๖๘๘ ล้านลบ.ม. ปริมาณน้ำไหลลงอ่างฯ จำนวน ๖๐.๕๖ ล้านลบ.ม. ปริมาณน้ำระบายจำนวน ๑๒๑.๒๖ ล้านลบ.ม. สามารถรับน้ำได้อีก ๒๖,๔๒๒ ล้านลบ.ม.

อ่างเก็บน้ำ	ปริมาตรน้ำในอ่าง		ปริมาตรน้ำใช้การได้		ปริมาตรน้ำไหลลงอ่าง		ปริมาตรน้ำระบาย		ปริมาตรน้ำรับได้อีก (ล้าน ม. ^๓) (ความจุที่ รน.ส.- ปริมาตรน้ำ ปัจจุบัน)
	ปริมาตร (ล้าน ม. ^๓)	% น้ำเก็บกัก	ปริมาตร (ล้าน ม. ^๓)	% น้ำใช้การ	วันนี้ (ล้าน ม. ^๓)	เมื่อวาน (ล้าน ม. ^๓)	วันนี้ (ล้าน ม. ^๓)	เมื่อวาน (ล้าน ม. ^๓)	
๑.ภูมิพล	๗,๗๒๑	๕๗	๓,๙๒๑	๔๑	๐.๗๖	๐.๖๖	๒๐.๐๐	๒๐.๐๐	๕,๗๔๑
๒.สิริกิติ์	๕,๔๖๗	๕๗	๒,๖๑๗	๓๙	๑๔.๔๕	๖.๓๗	๒๓.๒๔	๒๓.๑๑	๕,๑๗๓
๓.จุฬารัตน์	๙๘	๖๐	๖๑	๔๘	๐.๗๔	๐.๑๖	๐.๒๑	๐.๒๑	๑๐๙
๔.อุบลรัตน์	๑,๐๑๓	๔๒	๔๓๒	๒๓	๒.๖๖	๗.๑๔	๘.๐๓	๘.๐๒	๑,๔๑๘
๕.ลำปาว	๙๑๐	๔๖	๘๑๐	๔๓	๔.๒๕	๕.๐๕	๔.๒๕	๓.๑๕	๑,๕๔๐
๖.สิรินธร	๑,๐๖๒	๕๔	๒๓๑	๒๐	๒.๐๕	๒.๐๒	๓.๐๘	๓.๐๕	๙๐๔
๗.ป่าสักชลสิทธิ์	๒๙๖	๓๑	๒๙๓	๓๑	๐.๐๐	๑.๐๘	๓.๔๖	๓.๙๓	๖๖๔
๘.ศรีนครินทร์	๑๔,๓๕๓	๘๑	๔,๐๘๘	๕๕	๗.๖๑	๒.๔๐	๑๓.๐๗	๑๔.๐๕	๔,๔๙๗
๙.วชิราลงกรณ์	๔,๙๓๓	๕๖	๑,๙๒๑	๓๓	๑.๘๘	๐.๐๐	๑๗.๑๘	๑๙.๑๒	๖,๐๖๗
๑๐.ขุนด่านปราการชล	๗๕	๓๓	๗๐	๓๒	๐.๑๗	๐.๑๗	๑.๕๒	๑.๕๒	๑๕๑
๑๑.รัชชประภา	๓,๙๗๑	๗๐	๒,๖๑๙	๖๑	๕.๔๗	๖.๘๓	๖.๓๕	๖.๒๕	๒,๖๔๙
๑๒.บางกลาง	๑,๒๗๔	๘๘	๙๙๘	๘๕	๓.๗๒	๒.๘๐	๕.๐๕	๕.๑๕	๔๐๐

๕. สถานการณ์น้ำในประเทศ ณ วันที่ ๒๙ เมษายน - ๒ พฤษภาคม ๒๕๖๑ (ที่มา: กรมชลประทาน)

สถานี	แม่น้ำ	อำเภอ	จังหวัด	ระดับตลิ่ง (ม.รทก.)	ระดับน้ำ (ม.รทก.)				แนวโน้ม	เปรียบเทียบระดับตลิ่ง
					อาทิตย์	จันทร์	อังคาร	พุธ		
					๒๙ เม.ย.	๓๐ เม.ย.	๑ พ.ค.	๒ พ.ค.		
P.๑	ปิง	เมือง	เชียงใหม่	๓.๗๐	๑.๒๙	๑.๒๒	๑.๒๙	๑.๕๕	เพิ่มขึ้น	-๒.๑๕
W.๑C	วัง	เมือง	ลำปาง	๕.๒๐	-๐.๔๙	-๐.๕๑	๐.๓๙	๐.๓๐	ลดลง	-๔.๙
Y.๑๖	ยม	บางระกำ	พิษณุโลก	๗.๒๘	๐.๙๐	๑.๑๔	๑.๘๕	๒.๓๕	เพิ่มขึ้น	-๔.๙๓
N.๗A	น่าน	เมือง	พิจิตร	๑๑.๑๘	๓.๕๘	๓.๗๙	๔.๑๘	๔.๒๔	เพิ่มขึ้น	-๖.๙๔
C.๑๓	เจ้าพระยา	สรรพยา	ชัยนาท	๑๖.๓๔	๖.๐๐	๖.๐๐	๖.๐๐	๖.๗๐	เพิ่มขึ้น	-๙.๖๔
M.๖A	มูล	สตึก	บุรีรัมย์	๖.๐๐	๐.๓๔	๐.๓๓	๐.๓๓	๐.๓๔	เพิ่มขึ้น	-๕.๖๖
M.๗	มูล	เมือง	อุบลราชธานี	๗.๐๐	๑.๙๘	๒.๐๓	๒.๐๙	๒.๐๙	ทรงตัว	-๔.๙๑
M.๑๙๑	ลำตะคอง	เมือง	นครราชสีมา	๓.๐๐	๑.๓๓	๑.๓๘	๑.๓๖	๑.๔๕	เพิ่มขึ้น	-๑.๕๕
M.๒๖A	ลำชี	กระสัง	บุรีรัมย์	๙.๐๐	๑.๒๐	๑.๑๘	๑.๒๐	๑.๒๕	เพิ่มขึ้น	-๗.๗๕
M.๖๙	ลำเซบก	ตระการพืชผล	อุบลราชธานี	๗.๓๐	๔.๗๔	๔.๗๐	๔.๗๐	๔.๖๙	ลดลง	-๒.๖๑
X.๖๔	คลองท่าชะ	ท่าชะ	ชุมพร	๑๗.๑๓	๙.๒๐	๑๒.๐๐	๑๑.๓๕	๙.๘๓	ลดลง	-๗.๓
X.๑๔๙	คลองกลาย	นบพิตำ	นครศรีธรรมราช	๓๓.๙๖	๒๙.๐๗	๒๙.๓๒	๒๙.๓๔	๒๙.๑๙	ลดลง	-๔.๗๗
X.๒๗๔	แม่น้ำโก-ลก	แว้ง	นราธิวาส	๒๔.๑๘	๑๘.๕๐	๑๘.๗๘	๑๘.๕๐	๑๙.๔๔	เพิ่มขึ้น	-๔.๗๔
X.๓๗A	แม่น้ำตาปี	พระแสง	สุราษฎร์ธานี	๑๐.๗๖	๖.๔๐	๖.๐๖	๖.๕๙	๗.๑๙	เพิ่มขึ้น	-๓.๕๗

*** ยังไม่ได้รับรายงาน

๖. สถานการณ์น้ำในพื้นที่ลุ่มน้ำโขง ณ วันที่ ๓๐ เมษายน ๒๕๖๑ (ที่มา: Mekong River Commission (MRC))

สถานี	ปริมาณฝน ๒๔ ชม. (มม)	ระดับอ้างอิง (ม.รทก.)	ระดับตลิ่ง (ม.)	ระดับน้ำ (ม.) ๓๐ เม.ย.	เปรียบเทียบระดับตลิ่ง	ระดับน้ำคาดการณ์ (ม.)			แนวโน้ม
						๑ พ.ค.	๒ พ.ค.	๓ พ.ค.	
อ.เชียงแสน จ.เชียงราย	๑.๖	๓๕๗.๑๑๐	๑๒.๘๐	๓.๘๒	-๘.๙๘	๓.๘๒	๓.๘๖	๓.๙๒	ทรงตัว
อ.เชียงคาน จ.เลย	๓๕.๗	๑๙๔.๑๑๘	๑๖.๐๐	๖.๘๐	-๙.๒๐	๖.๘๕	๖.๘๘	๗.๐๐	เพิ่มขึ้น
อ.เมือง จ.หนองคาย	๑๒.๒	๑๕๓.๖๔๘	๑๒.๒๐	๓.๗๒	-๘.๔๘	๓.๗๕	๓.๘๐	๓.๙๐	เพิ่มขึ้น
อ.เมือง จ.นครพนม	๓๙.๐	๑๓๐.๙๖๑	๑๒.๐๐	๒.๖๓	-๙.๓๗	๒.๘๕	๒.๙๐	๒.๙๕	เพิ่มขึ้น
อ.เมือง จ.มุกดาหาร	๗.๕	๑๒๔.๒๑๙	๑๒.๕๐	๒.๘๐	-๙.๗๐	๓.๐๐	๓.๒๐	๓.๒๕	เพิ่มขึ้น
อ.โขงเจียม จ.อุบลราชธานี	๐.๐	๘๙.๐๓๐	๑๔.๕๐	๒.๗๐	-๑๑.๘๐	๒.๙๐	๓.๑๐	๓.๒๐	เพิ่มขึ้น

๖. สถานการณ์เตือนภัย Early Warning ณ วันที่ ๒ พฤษภาคม ๒๕๖๑ (ที่มา: สำนักวิจัย พัฒนาและอุทกวิทยา กรมทรัพยากรน้ำ)

[เวลา ๑๕.๐๐ น.(เมื่อวาน) - ๐๘.๐๐ น.(วันนี้)]

การแจ้งเตือน	สถานี	การแจ้งเตือน
เตือนสีแดง (อพยพ)	-	-
เตือนสีเหลือง (เตือนภัย)	บ้านปางยาง ต.บ้านปาง อ.หางดง จ.เชียงใหม่ บ้านแม่ต๋อมโน ต.สันป่าม่วง อ.เมืองพะเยา จ.พะเยา บ้านแม่สงเหนือ ต.ร่องเคาะ อ.วังเหนือ จ.ลำปาง บ้านสันทราย ต.หงส์หิน อ.จุน จ.พะเยา บ้านดอยมด ต.แม่เจดีย์ใหม่ อ.เวียงป่าเป้า จ.เชียงราย บ้านแม่แมะ ต.แม่แรม อ.แมริม จ.เชียงใหม่ บ้านหาดส้มป่อย ต.แม่สาบ อ.สะเมิง จ.เชียงใหม่ บ้านทุ่งยาง ต.หัวเมือง อ.เมืองปาน จ.ลำปาง บ้านป่าสักงาม ต.า.บวงเหนือ อ.ดอยสะเก็ด จ.เชียงใหม่ บ้านกองขากน้อย ต.สะเมิงใต้ อ.สะเมิง จ.เชียงใหม่ บ้านโป่งนก ต.บ้านสหกรณ์ อ.แม่ออน จ.เชียงใหม่	ปริมาณฝนสะสม ๑๒ ชั่วโมง ๑๒๘.๕ มิลลิเมตร ปริมาณฝนสะสม ๑๒ ชั่วโมง ๑๓๑.๕ มิลลิเมตร ปริมาณฝนสะสม ๑๒ ชั่วโมง ๑๒๕.๐ มิลลิเมตร ปริมาณฝนสะสม ๑๒ ชั่วโมง ๑๓๕.๕ มิลลิเมตร ปริมาณฝนสะสม ๑๒ ชั่วโมง ๙๙.๐ มิลลิเมตร ปริมาณฝนสะสม ๑๒ ชั่วโมง ๑๐๙.๕ มิลลิเมตร ปริมาณฝนสะสม ๑๒ ชั่วโมง ๑๐๑.๕ มิลลิเมตร ปริมาณฝนสะสม ๑๒ ชั่วโมง ๑๑๐.๐ มิลลิเมตร ปริมาณฝนสะสม ๑๒ ชั่วโมง ๙๘.๕ มิลลิเมตร ปริมาณฝนสะสม ๑๒ ชั่วโมง ๑๐๖.๐ มิลลิเมตร ปริมาณฝนสะสม ๑๒ ชั่วโมง ๑๐๙.๕ มิลลิเมตร

เดือนสีเขียว (เผ่าละวัง)	บ้านแม่ลานคำ ต. ทต.สะเมิงใต้ อ.สะเมิง จ.เชียงใหม่	ปริมาณฝนสะสม ๑๒ ชั่วโมง ๙๒.๕ มิลลิเมตร
	บ้านศรีดอนชัย ต.ป่าแวง อ.ป่าแดด จ.เชียงราย	ปริมาณฝนสะสม ๑๒ ชั่วโมง ๘๖.๕ มิลลิเมตร
	บ้านปางถ้ำ ต.วังทอง อ.วังเหนือ จ.ลำปาง	ปริมาณฝนสะสม ๑๒ ชั่วโมง ๙๒.๐ มิลลิเมตร
	บ้านห้วยก้อต ต.ร่องเคาะ อ.วังเหนือ จ.ลำปาง	ปริมาณฝนสะสม ๑๒ ชั่วโมง ๙๒.๕ มิลลิเมตร

๗.สถานการณ์ธรณีพิบัติภัย ณ วันที่ ๑ พฤษภาคม ๒๕๖๑ (ที่มา : กรมทรัพยากรธรณี)

ไม่มีสถานการณ์ธรณีพิบัติภัย

๘.เหตุการณ์วิกฤตน้ำปัจจุบัน ณ วันที่ ๒ พฤษภาคม ๒๕๖๑ [เวลา ๑๕.๐๐ น.(เมื่อวาน) - ๐๘.๐๐ น.(วันนี้)]

ไม่มีสถานการณ์

๙.สถานการณ์อุทกภัย ณ วันที่ ๒ พฤษภาคม ๒๕๖๑ (ที่มา :กรมป้องกันและบรรเทาสาธารณภัย)

ไม่มีสถานการณ์

๑๐. การคาดหมายลักษณะอากาศ ๗ วันข้างหน้า (ระหว่างวันที่ ๑ - ๗ พฤษภาคม ๒๕๖๑)

ในช่วงวันที่ ๑ - ๒ พ.ค. บริเวณประเทศไทยมีฝนฟ้าคะนองหลายพื้นที่ กับมีฝนตกหนักบางพื้นที่ บริเวณภาคเหนือ ภาคกลาง ภาคตะวันออก และภาคใต้ สำหรับบริเวณทะเลอันดามันมีคลื่นสูงประมาณ ๒ เมตร ส่วนในช่วงวันที่ ๓ - ๗ พ.ค. บริเวณประเทศไทยตอนบนยังคงมีฝนฟ้าคะนอง และมีฝนตกหนักบางแห่งบริเวณภาคเหนือ ภาคตะวันออกเฉียงเหนือ ภาคกลาง และภาคตะวันออก ส่วนภาคใต้มีฝนลดลง

๑๑.การช่วยเหลือเพื่อบรรเทาสถานการณ์อุทกภัย (กรมทรัพยากรน้ำ)

สรุปการสูบน้ำ และบริการน้ำดื่ม เพื่อช่วยเหลือสถานการณ์ภัยแล้งและอุทกภัยตั้งแต่ ๓ มกราคม - ๑ พฤษภาคม พ.ศ. ๒๕๖๑

หน่วย งาน	จังหวัด	ปริมาณสูบน้ำ (ลบ.ม.)	ปริมาณ แจกจ่ายน้ำ (ลิตร)	ประโยชน์ที่ได้รับ		
				อุปโภค-บริโภค		
				ครัวเรือน	ประชากร	พื้นที่
ภาค ๒	นครสวรรค์	๒,๑๖๒,๗๐๐	๑๒,๐๐๐	๑,๑๖๑	๓,๙๒๖	๓,๐๐๐
ภาค ๓	อุดรธานี	๑๗๙,๑๐๐	๑๘,๐๐๐	๘๔๗	๒,๖๔๐	๓๕๐
	สกลนคร	๔๙๗,๕๕๐	-	๑,๑๕๒	๔,๐๙๗	๑,๓๕๐
	นครพนม	๑๙๙,๙๕๐	-	๕๙๘	๓,๙๐๐	๒๕๙
ภาค ๔	มหาสารคาม	๔๔๕,๑๔๐	-	๑๓๕	๕๔๖	-
	ขอนแก่น	๒,๓๑๖,๖๖๐	-	๑,๗๗๖	๘,๗๗๖	-
	ชัยภูมิ	๑๔๔,๐๐๐	-	๙๐	๔๕๐	-
ภาค ๕	นครราชสีมา	๕๘๕,๔๐๐	-	๑,๙๒๗	๗,๘๕๐	-
ภาค ๖	ปราจีนบุรี	๑,๑๖๙,๖๐๐	-	๒,๒๕๑	๖,๘๒๐	๑,๖๕๐
ภาค ๘	นครศรีธรรมราช	๑๘๔,๖๘๐	-	๙๑๕	๒,๗๔๕	๗,๙๐๐
ภาค ๙	แพร่	๓๑,๖๐๐	-	-	-	๗๐๐
ภาค ๑๐	ยโสธร	๙๖,๐๐๐	-	๘๘๑	๓,๓๘๑	-
	อุบลราชธานี	๓๐,๐๐๐	-	๑๕๒	๖๓๙	-
		๘,๐๔๒,๓๘๐	๓๐,๐๐๐	๑๑,๘๘๕	๔๕,๗๗๐	๑๕,๒๐๙

จึงเรียนมาเพื่อโปรดทราบ

นายวรศาสตร์ อภัยพงษ์
อธิบดีกรมทรัพยากรน้ำ