



รายงานสถานการณ์น้ำ
ศูนย์ป้องกันวิกฤติน้ำ กรมทรัพยากรน้ำ
วันพฤหัสบดี ๓ พฤษภาคม ๒๕๖๑

สภาวะอากาศ บริเวณประเทศไทยยังคงมีฝนฟ้าคะนองต่อเนื่องหลายพื้นที่ ก็มีฝนตกหนักบางแห่งบริเวณภาคเหนือ ภาคตะวันออกเฉียงเหนือ ภาคกลาง และภาคใต้ ขอให้ประชาชนในบริเวณดังกล่าวระวังอันตรายจากฝนตกหนักและฝนที่ตกสะสมไว้ด้วย สำหรับคลื่นลมบริเวณทะเลอันดามันมีกำลังปานกลาง ชาวเรือบริเวณทะเลอันดามันควรเพิ่มความระมัดระวังในการเดินเรือ



สถานการณ์น้ำ

กรมอุตุนิยมวิทยา เตือนฝนตกต่อเนื่องแทบทุกภาค เมืองกรุงเจ็พฟ้าคะนอง ๖๐%
จ.เชียงใหม่ ฝนถล่มหนักทั้งคืน น้ำท่วมหลัง ม.แม่ใจ ร้านค้า-หอพักจมนบาดาลร่วมเมตร
จ.ลำปาง ปก.ลำปางเร่งช่วยชาวบ้านหลังน้ำป่าไหลหลาก
จ.อุทัยธานี ฝ้าระวัง! ชลประทานอุทัยธานียกประตู ๓ บานระบายน้ำเขื่อนวังร่มเกล้า

สถานการณ์น้ำต่างประเทศ

การช่วยเหลือ

(หมายเหตุ ข้อมูลข่าวจาก เติลินิวส์ ข่าวสด ผู้จัดการ ไอ เอ็น เอ็น)

สถานการณ์น้ำ

ระดับน้ำในแม่น้ำโขง : MRC: Mekong River Commission ณ วันที่ ๓๐ เมษายน ๒๕๖๑

สถานี	ระดับตลิ่ง	ระดับน้ำ ๒๓ เม.ย. ๖๑	ระดับน้ำ ๓๐ เม.ย.๖๑	+สูงกว่าตลิ่ง -ต่ำกว่าตลิ่ง	แนวโน้ม
อ.เชียงแสน จ.เชียงราย	๑๒.๘๐	๓.๗๘	๓.๘๒	-๘.๙๘	ทรงตัว
อ.เชียงคาน จ.เลย	๑๖.๐๐	๕.๒๔	๖.๘๐	-๙.๒๐	เพิ่มขึ้น
อ.เมือง จ.หนองคาย	๑๒.๒๐	๑.๙๖	๓.๗๒	-๘.๔๘	เพิ่มขึ้น
อ.เมือง จ.นครพนม	๑๒.๐๐	๑.๖๖	๒.๖๓	-๙.๓๗	เพิ่มขึ้น
อ.เมือง จ.มุกดาหาร	๑๒.๕๐	๒.๒๑	๒.๘๐	-๙.๗๐	เพิ่มขึ้น
อ.โขงเจียม จ.อุบลราชธานี	๑๔.๕๐	๒.๖๘	๒.๗๐	-๑๑.๘๐	เพิ่มขึ้น

หมายเหตุ : ระดับ (รสม.) ข้อมูลจาก <http://www.dwr.go.th/>

ระดับน้ำ-ลุ่มน้ำเสาบสงขลา ลุ่มน้ำทะเลสาบสงขลา ปัจจุบันสถานการณ์น้ำในลำน้ำโดยทั่วไปอยู่ในภาวะปกติ (ระดับน้ำต่ำกว่าระดับตลิ่งต่ำสุด)สถานการณ์น้ำในลำน้ำส่วนใหญ่มีแนวโน้มเพิ่มขึ้น(ข้อมูลวันที่ ๒ พ.ค.๒๕๖๑ ที่มา กรมทรัพยากรน้ำ)
สถานีคลองอู่ตะเภาตอนบน อ.สะเตา จ.สงขลา สถานีคลองอู่ตะเภาตอนล่าง อ.หาดใหญ่ จ.สงขลา สถานีคลองรัตภูมิ อ.รัตภูมิ จ.สงขลา สถานีคลองตะโหมด อ. ตะโหมด จ.พัทลุง สถานีคลองนาท่อม อ.เมือง จ.พัทลุง สถานีคลองท่าแนะ อ.ศรีบรรพต จ.พัทลุง
สถานีลำปำ อ.เมือง จ.พัทลุง วัดปริมาณน้ำได้ ๑๒.๕๗ ๐.๔๑ ๑๓.๑๙ ๒๒.๐๑ ๒๐.๒๒ และ -๐.๖๒ ลบม/วินาที

สถานีตรวจวัดระดับน้ำ (CCTV) ณ วันที่ ๑ พฤษภาคม ๒๕๖๑ การตรวจวัดระดับน้ำจากกล้อง (CCTV) ระดับน้ำส่วนใหญ่ อยู่ในเกณฑ์ปกติ

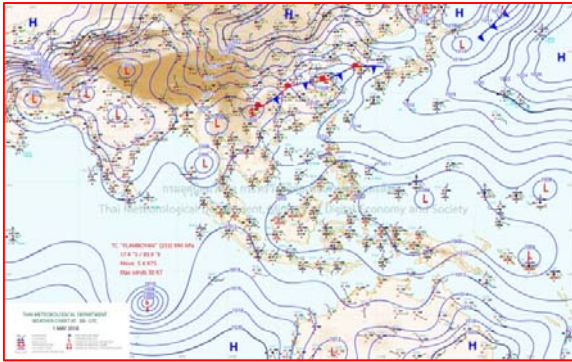
ลำดับที่	จังหวัด	สถานที่ตั้งกล้อง	แม่น้ำ/ลำน้ำ	วิกฤติ น้ำแล้ง	วิกฤติ น้ำท่วม	ระดับน้ำ (ม.รทก.)			สถานการณ์	หมายเหตุ
						พ.ศ.2560	พ.ศ. 2560	1 พ.ค. 61		
						20 เม.ย. 61	30 เม.ย. 61	1 พ.ค. 61		
1	จ.สุโขทัย	สะพานพระเมรุมาศ อ.เมือง	ยม	42.48	48.59	43.35	43.35	43.35	น้ำปกติ	↔
2	จ.พิษณุโลก	สะพานบางระกำ อ.บางระกำ	ยม	31.73	37.23	N/A	N/A	N/A	น้ำปกติ	↔
3	จ.พิจิตร	สะพานโพทะเล อ.โพทะเล	ยม	22.58	30.63	26.25	25.80	25.80	น้ำปกติ	↔
4	จ.พิษณุโลก	โนนท่าช้าง อ.เมือง	น่าน	37.33	45.04	N/A	N/A	N/A	น้ำปกติ	↔
5	จ.นครสวรรค์	วัดเกยไชยเหนือ อ.ชุมแสง	น่าน	18.73	25.60	N/A	N/A	N/A	น้ำปกติ	↔
6	จ.นครสวรรค์	บ้านทับกวาง อ.ชุมแสง (ทับกวางใต้)	น่าน	-	26.16	N/A	N/A	N/A	น้ำปกติ	↔
7	จ.อุตรดิตถ์	สะพานท่าเสา อ.เมือง	น่าน	49.22	56.91	55.20	55.20	55.70	น้ำปกติ	↑
8	จ.พิจิตร	สะพานสมเด็จพระนเรศวรมหาราช อ.บางมูลนาก	น่าน	18.19	27.23	N/A	N/A	N/A	น้ำปกติ	↔
9	จ.พิษณุโลก	สะพานสุพรรณภูมิ อ.เมือง	น่าน	33.98	44.52	N/A	N/A	N/A	น้ำปกติ	↔
10	จ.อุตรธานี	สถานีห้วยหลวง อ.เมือง	โขง	-	-	N/A	N/A	N/A	น้ำปกติ	↔
11	จ.เลย	สถานีแม่น้ำเลย อ.เมือง	โขง	-	-	230.90	230.95	231.85	น้ำปกติ	↓
12	จ.ชัยภูมิ	สถานีห้วยฝาย อ.แมลงราย	แมลงราย/โขง	395.79	396.50	N/A	N/A	N/A	น้ำปกติ	↔
13	จ.หนองคาย	ถนนสวนรุกขาทหนองคาย อ.เมือง	โขง	157.85	166.70	N/A	N/A	N/A	น้ำปกติ	↔
14	จ.หนองคาย	วัดทุ่งธาตุ อ.โพนพิสัย	ห้วยหลวง/โขงสีฐาน	150.50	159.43	N/A	N/A	N/A	น้ำปกติ	↔
15	จ.นครพนม	บ้านท่าลาดปากน้ำ อ.ท่าอุเทน	น้ำสงคราม/โขงสีฐาน	133.42	141.02	N/A	N/A	N/A	น้ำปกติ	↔
16	จ.นครราชสีมา	รพ.เทศบาล 4 อ.เมือง	ลำตะคอง/มูล	174.60	178.00	176.70	176.80	176.80	น้ำปกติ	↔
17	จ.บุรีรัมย์	สติก อ.สตึก	มูล	123.13	128.76	124.60	124.65	124.65	น้ำปกติ	↔
18	จ.สิงห์บุรี	เชิงสะพานสิงห์บุรี อ.เมือง	เจ้าพระยา	3.45	11.50	3.20	2.40	2.45	น้ำปกติ	↑
19	จ.อ่างทอง	บ้านยามณี อ.โพธิ์ทอง	เจ้าพระยา	-	9.11	N/A	N/A	N/A	น้ำปกติ	↔
20	จ.พระนครศรีอยุธยา	บ้านป้อม อ.พระนครศรีอยุธยา	เจ้าพระยา	-	-	7.90	7.90	7.90	น้ำปกติ	↔
21	จ.พระนครศรีอยุธยา	อ.เสนา	น้อย/เจ้าพระยา	2.00	5.00	1.00	1.35	1.40	น้ำปกติ	↑
22	จ.อุทัยธานี	เชิงสะพานวีริรักษ์ อ.เมือง	สะแกกรัง	15.16	19.90	6.50	6.40	6.50	น้ำปกติ	↑
23	จ.อุทัยธานี	อุทัยใหม่ อ.เมือง	สะแกกรัง	-	-	16.60	16.60	16.60	น้ำปกติ	↔
24	จ.พระนครศรีอยุธยา	สะพานวีริศย์ อ.พระนครศรีอยุธยา	เจ้าพระยา	-	-	-0.30	-0.30	-0.30	น้ำปกติ	↔
25	จ.นครปฐม	สะพานบุญรัตนประจวบคีรีฯ อ.สามพราน	ท่าจีน	-5.59	-0.30	0.68	0.28	0.48	น้ำปกติ	↑
26	จ.นครปฐม	สถานีข้ามแม่น้ำท่าจีน อ.บางเลน	ท่าจีน	-4.57	0.21	-0.54	-0.34	-0.14	น้ำปกติ	↑
27	จ.สุพรรณบุรี	สะพานสมเด็จพระนเรศวรมหาราช อ.เมือง	ท่าจีน	1.55	5.18	3.96	4.36	4.16	น้ำปกติ	↓
28	จ.ชัยนาท	สะพานสามง่าม-ท่าโพนสะ อ.หันคา	ท่าจีน	10.69	12.83	12.32	12.22	11.82	น้ำปกติ	↓
29	จ.ฉะเชิงเทรา	เชิงสะพานฉะเชิงเทรา อ.เมือง	บางปะกง	-0.01	1.90	1.00	1.00	1.00	น้ำปกติ	↔
30	จ.ฉะเชิงเทรา	ศรีจันทร์ อ.เมือง	เจ้าพระยา	0.20	3.73	N/A	N/A	N/A	น้ำปกติ	↔
31	จ.ประจวบคีรีขันธ์	ร.ร.อนุบาลบางสะพาน อ.บางสะพาน	คลองบางสะพาน/ชายฝั่งทะเลตะวันตก	-	3.30	0.05	2.10	1.70	น้ำปกติ	↓
32	จ.สงขลา	สถานีคลองคูหาภราดา อ.ท่งใหญ่	ทะเลสาบสงขลา	-	-	0.20	0.40	0.40	น้ำปกติ	↑
33	จ.พัทลุง	สถานีคลองทะเล อ.ตะโหมด	ทะเลสาบสงขลา	-	-	N/A	N/A	N/A	น้ำปกติ	↔
34	จ.พัทลุง	สถานีลำปำ อ.เมือง	ทะเลสาบสงขลา	-	-	-0.50	-0.60	-0.70	น้ำปกติ	↓
35	จ.ชัยภูมิ	อุทกวิทยาเชียงแสน อ.เชียงแสน	-	-	-	3.50	3.80	3.80	น้ำปกติ	↔
36	จ.เลย	สถานีวัดแม่น้ำโขง (MRC) เชียงคาน อ.เชียงคาน	โขง	-	-	4.85	6.80	6.95	น้ำปกติ	↑
37	จ.อุบลราชธานี	สถานีวัดแม่น้ำโขง (MRC) เชียงคาน อ.โขงเจียม	-	-	-	N/A	N/A	N/A	น้ำปกติ	↔
38	จ.นครสวรรค์	บ้านบางแก้ว อ.บรรพตพิสัย	ปิง-วัง-สะแกกรัง-ป่าสัก	-	-	2.10	2.30	2.45	น้ำปกติ	↑
39	จ.ตาก	บ้านปากเรือห้วยอี อ.บ้านตาก	ปิง-วัง-สะแกกรัง-ป่าสัก	-	-	3.10	2.80	3.60	น้ำปกติ	↑
40	จ.เพชรบูรณ์	บ้านจางวาง อ.หล่มสัก	ปิง-วัง-สะแกกรัง-ป่าสัก	-	-	1.90	1.85	1.90	น้ำปกติ	↑
41	จ.เพชรบูรณ์	แม่น้ำป่าสักที่ อ.เมืองเพชรบูรณ์	ปิง-วัง-สะแกกรัง-ป่าสัก	-	-	3.35	3.20	3.20	น้ำปกติ	↔
42	จ.สระบุรี	แม่น้ำป่าสักที่ อ.เสาไห้	ปิง-วัง-สะแกกรัง-ป่าสัก	-	-	3.50	3.50	3.50	น้ำปกติ	↔
43	จ.สระบุรี	แม่น้ำป่าสักที่ อ.แก่งคอย	ปิง-วัง-สะแกกรัง-ป่าสัก	-	-	1.80	1.80	1.80	น้ำปกติ	↔

ปริมาณน้ำฝนสูงสุด (มม.)

จังหวัด	๒๗ เม.ย.๖๑	๒๘ เม.ย.๖๑	๒๙ เม.ย.๖๑	๓๐ เม.ย.๖๑	๑ พ.ค.๖๑
จ.แม่ฮ่องสอน		-	๓๒.๖	๐.๕	๒๐.๑
จ.เชียงใหม่		๒๒.๔	๑๑.๓	-	๓๕.๐
จ.พะเยา		๓๒.๔	๓.๓	-	๖๘.๕
จ.น่าน		๓.๕	๒๕.๐	๔.๐	๓๕.๓
จ.ลำพูน		๐.๑	๐.๖	-	๖.๔
จ.ลำปาง		๕.๑	-	-	๓.๑
จ.แพร่		๔๖.๒	๘.๒	-	๓๓.๖
จ.อุดรดิษฐ์		๒.๒	๑๔.๒	๓.๒	๗.๘
จ.สุโขทัย		๙.๒	๑.๘	๑๘.๒	๑๑.๑
จ.ตาก		๕.๐	๑๖.๒	๐.๓	๓๔.๘
จ.พิษณุโลก		๑๓.๐	๖๔.๐	๑.๕	๓๐.๗
จ.เพชรบูรณ์		๖.๘	๓๒.๘	๓.๒	๔๖.๔
จ.กำแพงเพชร		๕.๒	๖.๔	๓.๗	๔๐.๗
จ.พิจิตร		๑.๙	๘.๐	๐.๓	๕.๘
จ.หนองคาย		๑๑.๓	๒๕.๔	๒๗.๐	๒๐.๐
จ.เลย		๓๒.๐	๗๓.๙	๓๕.๑	-
จ.อุดรธานี		๔.๐	๑๒๑.๐	๒๕.๐	๒๐.๐
จ.หนองบัวลำภู		๒๒.๐	๘๐.๐	๔๐.๕	๗๑.๐
จ.นครพนม.		๖๓.๐	๓๙.๐	๑๖.๐	๖.๕
จ.สกลนคร		๔๖.๕	๕๓.๓	๒๐.๘	๖๓.๗
จ.มุกดาหาร		๖๖.๐	๔๖.๐	๑๐๑.๐	-
จ.ขอนแก่น		๗๔.๕	๘๑.๒	๔๓.๒	๑๘.๔
จ.มหาสารคาม		๓.๓	๓๐.๐	๑๖.๒	๓๗.๐
จ.กาฬสินธุ์		๒๘.๐	๖๔.๐	๒๐.๔	๓๐.๐
จ.ร้อยเอ็ด		-	๑๐.๑	-	๐.๘
จ.ชัยภูมิ		๒๒.๕	๓๗.๐	๒๙.๘	๔๘.๐
จ.อุบลราชธานี		๘๒.๐	๒.๔	๔๘.๕	๓๕.๕
จ.อำนาจเจริญ		๑๕.๐	-	๒๖.๓	-
จ.ยโสธร		-	-	๒๒.๑	-
จ.สุรินทร์		๔.๐	๒๓.๘	-	๑๖.๗
จ.นครราชสีมา		๙๓.๐	๑๔๖.๐	๔๐.๐	๓.๔
จ.บุรีรัมย์		๒๒.๙	๑.๒	๐.๒	๒๐.๒
จ.ศรีสะเกษ		๓๕.๐	๑๐.๔	๑๗.๐	๕.๕

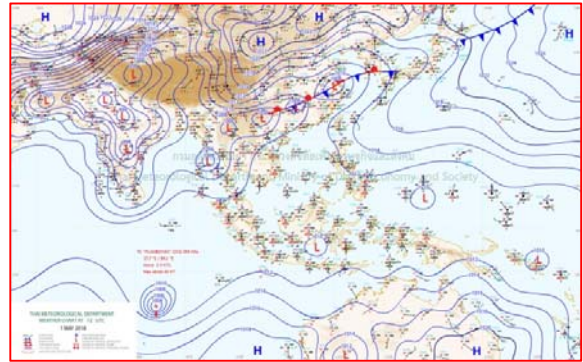


แผนที่อากาศ



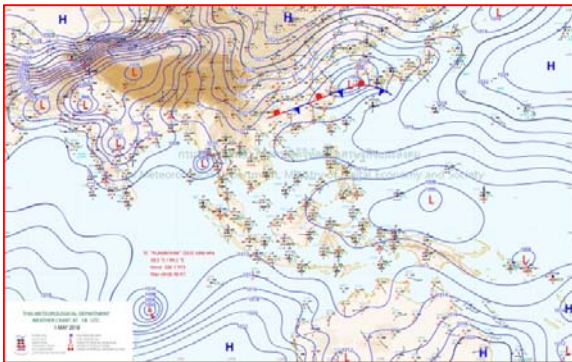
๑ พ.ค.๖๑ เวลา ๑๓:๐๐ น.

๑



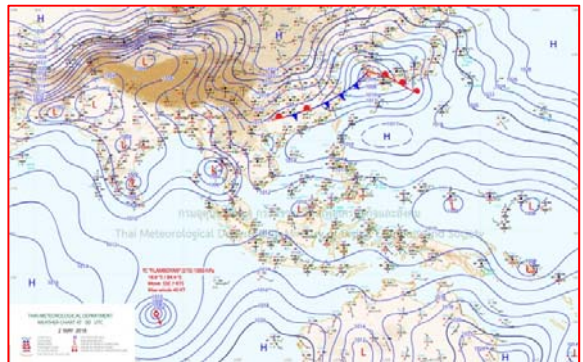
๑ พ.ค.๖๑ เวลา ๑๖:๐๐ น.

๒



๒ พ.ค.๖๑ เวลา ๑๙:๐๐ น.

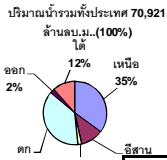
๓



๒ พ.ค.๖๑ เวลา ๒๒:๐๐ น.

๔





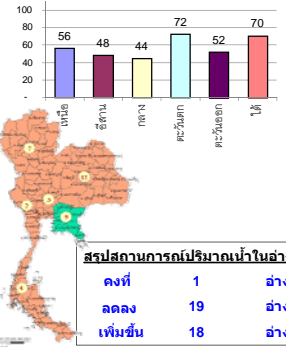
รายงานสรุปสภาพน้ำในอ่างเก็บน้ำขนาดใหญ่และขนาดกลาง

รายงานสถานการณ์ ณ วันที่ 2 พฤษภาคม 2561

ปริมาณน้ำในอ่างที่ใช้การได้ในสัปดาห์นี้ + มากกว่า / - น้อยกว่า สัปดาห์ก่อน **425.04** ล้าน ลบ.ม.

สรุปสถานการณ์ปริมาณน้ำในอ่างเก็บน้ำที่ใช้ในทุกกิจกรรมทั่วประเทศ มากกว่าปริมาณน้ำที่ไหลเข้าอ่าง เมื่อเทียบกับสัปดาห์ที่ผ่านมา ควรใช้น้ำอย่างระมัดระวัง

% ปริมาณน้ำรวมแต่ละภาคปัจจุบัน



สรุปสถานการณ์ปริมาณน้ำในอ่างน้ำ

คงที่	1	อ่าง
ลดลง	19	อ่าง
เพิ่มขึ้น	18	อ่าง

เปรียบเทียบปริมาณน้ำรวม
ประเทศไทยปัจจุบัน
กับปี 61 และ 60

วันที่ 2 พฤษภาคม 2561 เท่ากับ

44.26 ล้าน ลบ.ม. หรือ เท่ากับ

63%

วันที่ 2 พฤษภาคม 2560 เท่ากับ

38.68 ล้าน ลบ.ม. หรือ เท่ากับ

54%

ภาค	สถานการณ์ปริมาณน้ำในอ่าง				ปริมาณน้ำเปลี่ยนแปลง (ล้าน ม.³)	สถานะ
	ล่อง (แห่ง)	คงที่ (แห่ง)	เพิ่มขึ้น (แห่ง)	รวม (แห่ง)		
ภาคเหนือ	6	-	1	7	-252.00	ปริมาณน้ำในอ่างเก็บน้ำลดลง
ภาคตะวันออกเฉียงเหนือ	5	1	6	12	-28.00	ปริมาณน้ำในอ่างเก็บน้ำลดลง
ภาคกลาง	1	-	2	3	-12.00	ปริมาณน้ำในอ่างเก็บน้ำลดลง
ภาคตะวันตก	2	-	-	2	-152.00	ปริมาณน้ำในอ่างเก็บน้ำลดลง
ภาคตะวันออก	2	-	8	10	38.96	ปริมาณน้ำในอ่างเก็บน้ำเพิ่มขึ้น
ภาคใต้	3	-	1	4	-20.00	ปริมาณน้ำในอ่างเก็บน้ำลดลง
รวมทั้งประเทศ	19	1	18	38	-425.04	ปริมาณน้ำในอ่างเก็บน้ำลดลง

ภาค อ่างเก็บน้ำ เชื่อม	ความจ ที่ รอก. (ล้าน ม.³)	ปริมาณน้ำ ที่ไม่ได้ ใช้การ (ล้าน ม.³)	ใช้การ ได้จริง (ล้าน ม.³)	ปริมาณน้ำรวม วันที่ 2 พฤษภาคม 2560		ปัจจุบัน วันที่ 2 พฤษภาคม 2561				สัปดาห์ก่อน วันที่ 26 เมษายน 2561				ปริมาณน้ำ + เพิ่มขึ้น - ลดลง (ล้าน ม.³)	สถานการณ์ ในอ่าง		
				%	ปริมาณน้ำรวม (ล้าน ม.³)	%	ปริมาณน้ำ ใช้การได้จริง (ล้าน ม.³)	%	ปริมาณน้ำรวม (ล้าน ม.³)	%	ปริมาณน้ำ ใช้การได้จริง (ล้าน ม.³)	%					
													ปริมาณน้ำรวม (ล้าน ม.³)			%	ปริมาณน้ำรวม (ล้าน ม.³)
ภาคเหนือ (7)																	
1	ภูมิพล (2)	ดาก	13,462	3,800	9,662	5,673	42%	7,705	57%	3,905	29%	7,831	58%	4,031	30%	-126.00	ลดลง
2	สิริกิติ์ (2)	อุดรดิตต์	9,510	2,850	6,660	4,878	51%	5,451	57%	2,601	27%	5,544	58%	2,694	28%	-93.00	ลดลง
3	แม่จัน	เชียงใหม่	265	12	253	88	33%	155	58%	143	54%	162	61%	150	57%	-7.00	ลดลง
4	แมกวง	เชียงใหม่	263	14	249	36	14%	59	22%	45	17%	64	24%	50	19%	-5.00	ลดลง
5	กัวลม	ลำปาง	106	3	103	58	55%	69	65%	66	62%	68	64%	65	61%	1.00	เพิ่มขึ้น
6	กัวคอง	ลำปาง	170	6	164	97	57%	86	51%	80	47%	90	53%	84	49%	-4.00	ลดลง
7	แควน้อย	พิษณุโลก	939	43	896	300	32%	336	36%	293	31%	354	38%	311	33%	-18.00	ลดลง
	แม่มอก		110	16	94	31	28%	38	35%	22	20%	37	34%	21	19%	1.00	เพิ่มขึ้น
รวมภาคเหนือ		34.85%	24,825	6,744	18,081	11,162	45%	13,901	56%	7,133	29%	14,150	57%	7,385	30%	-252.00	ลดลง
ภาคตะวันออกเฉียงเหนือ (12)																	
8	ห้วยหลวง	อุดรธานี	136	7	129	58	43%	60	44%	53	39%	59	43%	52	38%	1.00	เพิ่มขึ้น
9	น้ำจูน	สกลนคร	520	45	475	188	36%	283	54%	238	46%	284	55%	239	46%	-1.00	ลดลง
10	น้ำพุง (2)	สกลนคร	165	8	157	55	33%	67	41%	59	36%	70	42%	62	38%	-3.00	ลดลง
11	จุฬารัตน์ (2)	ชัยภูมิ	164	37	127	80	49%	98	60%	61	37%	98	60%	61	37%	-	คงที่
12	อุบลรัตน์ (2)	ขอนแก่น	2,431	581	1,850	1,089	45%	1,009	42%	428	18%	1,041	43%	460	19%	-32.00	ลดลง
13	ลำปาว	กาฬสินธุ์	1,980	100	1,880	505	26%	912	46%	812	41%	906	46%	806	41%	6.00	เพิ่มขึ้น
14	ลำตะคอง	นครราชสีมา	314	22	292	74	24%	164	52%	142	45%	161	51%	139	44%	3.00	เพิ่มขึ้น
15	ลำพระเพลิง	นครราชสีมา	155	1	154	61	39%	100	65%	99	64%	94	61%	93	60%	6.00	เพิ่มขึ้น
16	มูลขม	นครราชสีมา	141	7	134	56	40%	76	54%	69	49%	74	52%	67	48%	2.00	เพิ่มขึ้น
17	ลำแจะ	นครราชสีมา	275	7	268	80	29%	116	42%	109	40%	118	43%	111	40%	-2.00	ลดลง
18	ลำน้ำรอง	บุรีรัมย์	121	3	118	56	46%	64	53%	61	50%	63	52%	60	50%	1.00	เพิ่มขึ้น
19	สิรินธร (2)	อุบลราชธานี	1,966	831	1,135	1,096	56%	1,059	54%	228	12%	1,068	54%	237	12%	-9.00	ลดลง
รวมภาค ดอน.		11.80%	8,369	1,649	6,720	3,400	41%	4,007	48%	2,359	28%	4,036	48%	2,387	29%	-28.00	ลดลง
ภาคกลาง (3)																	
20	ป่าสักชลสิทธิ์	ลพบุรี	960	3	957	244	25%	294	31%	291	30%	316	33%	313	33%	-22.00	ลดลง
21	น้ำเสลา	อุทัยธานี	160	17	143	83	52%	89	56%	72	45%	88	55%	71	44%	1.00	เพิ่มขึ้น
22	กระเสียว	สุพรรณบุรี	240	40	200	125	52%	219	91%	179	75%	210	88%	170	71%	9.00	เพิ่มขึ้น
รวมภาคกลาง		1.92%	1,360	60	1,300	451	33%	602	44%	542	40%	614	45%	554	41%	-12.00	ลดลง
ภาคตะวันตก (2)																	
23	ศรีนครินทร์ (2)	กาญจนบุรี	17,745	10,265	7,480	12,704	72%	14,353	81%	4,088	23%	14,401	81%	4,136	23%	-48.00	ลดลง
24	วชิราลงกรณ (2)	กาญจนบุรี	8,860	3,012	5,848	4,266	48%	4,920	56%	1,908	22%	5,024	57%	2,012	23%	-104.00	ลดลง
รวมภาคตะวันตก		37.51%	26,605	13,277	13,328	16,970	64%	19,273	72%	5,996	23%	19,425	73%	6,148	23%	-152.00	ลดลง
ภาคตะวันออก (6+4)																	
25	ขุนด่าน	นครนายก	224	5.00	219	65	29%	73	33%	68	30%	81	36%	76	34%	-8.00	ลดลง
26	คลองสิียด	ฉะเชิงเทรา	420	30.00	390	86	20%	169	40%	139	33%	153	36%	123	29%	16.00	เพิ่มขึ้น
27	บางพระ (3)	ชลบุรี	117	12.00	105	68	58%	72	62%	60	51%	69	59%	57	49%	3.00	เพิ่มขึ้น
28	หนองปลาไหล(3)	ระยอง	164	13.75	150	98	60%	145	89%	131	80%	139	85%	125	76%	6.00	เพิ่มขึ้น
29	ประแสร์ (3)	ระยอง	295	20.00	275	100	34%	210	71%	190	64%	193	65%	173	59%	17.00	เพิ่มขึ้น
30	มาบประชัน (3)	ระยอง	17	0.72	16	8	47%	10	61%	9	57%	9	57%	8.75	53%	0.74	เพิ่มขึ้น
31	หนองค้อ (3)	ระยอง	21	1.00	20	12	57%	11	50%	10	45%	9	42%	8.02	37%	1.58	เพิ่มขึ้น
32	ดอกกราย (3)	ระยอง	79	3.00	76	48	61%	57	72%	54	68%	51	64%	48.11	61%	5.81	เพิ่มขึ้น
33	คลองใหญ่ (3)	ระยอง	45	3.00	42	24	53%	28	61%	25	54%	26	57%	22.92	50%	1.84	เพิ่มขึ้น
34	นคมสินทรจินดา	ปราจีนบุรี	295	19.00	276	97	33%	94	32%	75	25%	99	34%	80.00	27%	-5.00	ลดลง
รวมภาคตะวันออก		2.37%	1,678	107	1,570	606	36%	868	52%	761	45%	830	49%	722	43%	38.96	เพิ่มขึ้น
ภาคใต้ (4)																	
35	แก่งกระจาน	เพชรบุรี	710	65	645	297	42%	296	42%	231	33%	299	42%	234	33%	-3.00	ลดลง
36	ปราณบุรี	ประจวบคีรีขันธ์	391	18	373	170	43%	239	61%	221	57%	234	60%	216	55%	5.00	เพิ่มขึ้น
37	รัชชประภา (2)	สุราษฎร์ธานี	5,639	1,352	4,287	4,444	79%	3,969	70%	2,617	46%	3,981	71%	2,629	47%	-12.00	ลดลง
38	บางลา (2)	ยะลา	1,454	276	1,178	1,182	81%	1,272	87%	996	69%	1,282	88%	1,006	69%	-10.00	ลดลง
รวมภาคใต้		11.55%	8,194	1,711	6,483	6,094	74%	5,776	70%	4,065	50%	5,796	71%	4,085	50%	-20.00	ลดลง
รวมทั้งประเทศ		100%(38)	71,031	23,548	47,482	38,683	54%	44,426	63%	20,856	29%	44,851	63%	21,281	30%	-425.04	ลดลง

ที่มาข้อมูล : ตารางสรุปสภาพน้ำในอ่างเก็บน้ำขนาดใหญ่ทั่วประเทศ และตารางสรุปสภาพน้ำในอ่างเก็บน้ำภาคตะวันออก กรมชลประทาน

หมายเหตุ :

- อ่างเก็บน้ำขนาดใหญ่ หมายถึง อ่างเก็บน้ำที่มีความจุตั้งแต่ 100 ล้าน ลบ.ม. ขึ้นไป
- เป็นอ่างเก็บน้ำอยู่ในความรับผิดชอบของการไฟฟ้าฝ่ายผลิตแห่งประเทศไทย(10) นอกนั้นอยู่ในความรับผิดชอบของกรมชลประทาน (28)
- เป็นอ่างเก็บน้ำขนาดกลางที่มีความสำคัญต่อการอุตสาหกรรมและการประปา ของลุ่มน้ำชายฝั่งทะเลตะวันออก
- ที่มา : กรมชลประทาน และการไฟฟ้าฝ่ายผลิตแห่งประเทศไทย
- จังหวัดที่มีอ่างเก็บน้ำขนาดใหญ่มีจำนวน 26 จังหวัด ไม่มี 50 จังหวัด

รศ. หมายถึง ระดับเก็บกักของอ่าง



ศูนย์เขล



ศูนย์ป้องกันกักตุนน้ำ กรมทรัพยากรน้ำ

ลำดับของเขื่อนตามความจ

- ศรีนครินทร์ 2.ภูมิพล 3.สิริกิติ์ 4.วชิราลงกรณ 5.รัชชประภา
- อุบลรัตน์ 7.สิรินธร 8.บางลา 9.ลำปาว 10.ป่าสัก

ลำดับของเขื่อนตามปริมาณน้ำใช้การได้

- ภูมิพล 2.ศรีนครินทร์ 3.สิริกิติ์ 4.วชิราลงกรณ 5.รัชชประภา
- ลำปาว 7.อุบลรัตน์ 8.บางลา 9.สิรินธร 10.ป่าสัก

ฝนตกต่อเนื่องแทบทุกภาค เมืองกรุงเจอฟ้าคะนอง ๖๐%

กรมอุตุนิยมวิทยา พยากรณ์อากาศ ๒๔ ชั่วโมงข้างหน้า บริเวณประเทศไทยยังคงมีฝนฟ้าคะนองต่อเนื่องหลายพื้นที่ กับมีฝนตกหนักบางแห่งบริเวณภาคเหนือ ภาคตะวันออกเฉียงเหนือ ภาคกลาง และภาคใต้ ขอให้ประชาชนในบริเวณดังกล่าวระวังอันตรายจากฝนตกหนักและฝนที่ตกสะสมไว้ด้วย สำหรับคลื่นลมบริเวณทะเลอันดามันมีกำลังปานกลาง ชาวเรือบริเวณทะเลอันดามันควรเพิ่มความระมัดระวังในการเดินเรือ

พยากรณ์อากาศสำหรับประเทศไทยตั้งแต่เวลา ๐๖:๐๐ วันนี้ ถึง ๐๖:๐๐ วันพรุ่งนี้.

ภาคเหนือ มีเมฆมาก กับมีฝนฟ้าคะนอง ร้อยละ ๘๐ ของพื้นที่ และมีฝนตกหนักบางแห่ง ส่วนมากบริเวณจังหวัดแม่ฮ่องสอน เชียงใหม่ เชียงราย ลำพูน ลำปาง พะเยา แพร่ น่าน อุตรดิตถ์ พิษณุโลก เพชรบูรณ์ พิจิตร สุโขทัย กำแพงเพชร และตาก อุณหภูมิต่ำสุด ๒๒-๒๕ องศาเซลเซียส อุณหภูมิสูงสุด ๓๑-๓๕ องศาเซลเซียส ลมใต้ ความเร็ว ๑๐-๒๕ กม./ชม.

ภาคตะวันออกเฉียงเหนือ มีเมฆมาก กับมีฝนฟ้าคะนอง ร้อยละ ๗๐ ของพื้นที่ และมีฝนตกหนักบางแห่ง ส่วนมากบริเวณจังหวัดเลย หนองบัวลำภู และชัยภูมิ อุณหภูมิต่ำสุด ๒๔-๒๕ องศาเซลเซียส อุณหภูมิสูงสุด ๓๒-๓๖ องศาเซลเซียส ลมตะวันออกเฉียงใต้ ความเร็ว ๑๐-๒๕ กม./ชม.

ภาคกลาง มีเมฆมาก กับมีฝนฟ้าคะนอง ร้อยละ ๗๐ ของพื้นที่ และมีฝนตกหนักบางแห่ง บริเวณจังหวัดนครสวรรค์ อุทัยธานี ชัยนาท สิงห์บุรี อ่างทอง ลพบุรี พระนครศรีอยุธยา สุพรรณบุรี กาญจนบุรี ราชบุรี และสมุทรสงคราม อุณหภูมิต่ำสุด ๒๔-๒๕ องศาเซลเซียส อุณหภูมิสูงสุด ๓๒-๓๔ องศาเซลเซียส ลมใต้ ความเร็ว ๑๐-๒๕ กม./ชม.

ภาคตะวันออก มีเมฆมาก กับมีฝนฟ้าคะนอง ร้อยละ ๗๐ ของพื้นที่ และมีฝนตกหนักบางแห่ง บริเวณจังหวัดนครนายก ปราจีนบุรี และสระแก้ว อุณหภูมิต่ำสุด ๒๔-๒๕ องศาเซลเซียส อุณหภูมิสูงสุด ๓๐-๓๕ องศาเซลเซียส ลมตะวันออกเฉียงใต้ ความเร็ว ๑๕-๓๐ กม./ชม. ทะเลมีคลื่นสูงประมาณ ๑ เมตร บริเวณที่มีฝนฟ้าคะนองคลื่นสูง ๑-๒ เมตร

ภาคใต้ (ฝั่งตะวันออก) มีเมฆเป็นส่วนมาก กับมีฝนฟ้าคะนอง ร้อยละ ๖๐ ของพื้นที่ และมีฝนตกหนักบางแห่ง บริเวณจังหวัดเพชรบุรี ประจวบคีรีขันธ์ ชุมพร สุราษฎร์ธานี และนครศรีธรรมราช อุณหภูมิต่ำสุด ๒๒-๒๕ องศาเซลเซียส อุณหภูมิสูงสุด ๓๑-๓๔ องศาเซลเซียส ลมตะวันออกเฉียงใต้ ความเร็ว ๑๕-๓๕ กม./ชม. ทะเลมีคลื่นสูง ๑-๒ เมตร บริเวณที่มีฝนฟ้าคะนองคลื่นสูงประมาณ ๒ เมตร

ภาคใต้ (ฝั่งตะวันตก) มีเมฆมาก กับมีฝนฟ้าคะนอง ร้อยละ ๖๐ ของพื้นที่ และมีฝนตกหนักบางแห่ง บริเวณจังหวัดระนอง พังงา และภูเก็ต อุณหภูมิต่ำสุด ๒๑-๒๕ องศาเซลเซียส อุณหภูมิสูงสุด ๓๐-๓๓ องศาเซลเซียส ตั้งแต่จังหวัดระนองขึ้นมา: ลมตะวันตกเฉียงใต้ ความเร็ว ๒๐-๓๕ กม./ชม. ทะเลมีคลื่นสูงประมาณ ๒ เมตร บริเวณที่มีฝนฟ้าคะนองคลื่นสูงมากกว่า ๒ เมตร ตั้งแต่จังหวัดกระบี่ลงไป: ลมตะวันตกเฉียงใต้ ความเร็ว ๑๕-๓๕ กม./ชม. ทะเลมีคลื่นสูง ๑-๒ เมตร บริเวณที่มีฝนฟ้าคะนองคลื่นสูงมากกว่า ๒ เมตร

กรุงเทพมหานครและปริมณฑล มีเมฆมาก กับมีฝนฟ้าคะนอง ร้อยละ ๖๐ ของพื้นที่ และมีฝนตกหนักบางแห่ง อุณหภูมิต่ำสุด ๒๔-๒๕ องศาเซลเซียส อุณหภูมิสูงสุด ๓๒-๓๔ องศาเซลเซียส ลมใต้ ความเร็ว ๑๐-๒๕ กม./ชม.

ฝนถล่มหนักทั้งคืน น้ำท่วมหลัง ม.แม่โจ้ ร้านค้า-หอพักจมบาดาลร่วมเมตร

ฝนตกหนักต่อเนื่อง ทำน้ำท่วมขังย่านชุมชนร้านค้า-หอพัก หลังมหา'ลัยแม่โจ้ ตั้งแต่กลางดึก ระดับน้ำบางจุดสูงเป็นเมตร ชาวบ้านเขยน้ำท่วมสูงขนาดนี้เพิ่งเคยเห็นครั้งแรกในรอบครึ่งศตวรรษ

ผู้สื่อข่าวรายงานว่า ในพื้นที่จังหวัดเชียงใหม่ ยังคงมีฝนตกลงมาอย่างต่อเนื่องตั้งแต่กลางดึกที่ผ่านมา จนถึงเช้านี้ โดยเฉพาะพื้นที่ใกล้มหาวิทยาลัยแม่โจ้ อ.สันทราย จ.เชียงใหม่ ทำให้ยังมีน้ำท่วมขังถนนเป็นระยะทางยาวเกือบ ๑๐๐ เมตร ในชุมชนศรีสหกรณ์ ต.หนองหาร อ.สันทราย ระดับน้ำท่วมขัง สูงประมาณ ๒๐ เซนติเมตร รถเล็กสัญจรลำบาก รวมทั้งมีน้ำท่วมขังตามบ้านเรือนประชาชน และพื้นที่การเกษตรในพื้นที่ลุ่มต่ำ ชาวบ้านต้องเร่งนำเครื่องสูบน้ำมาติดตั้ง สูบระบายน้ำที่ท่วมขัง

ขณะที่ชุมชนหลังมื่น ต.ป่าไผ่ อ.สันทราย ถูกน้ำท่วมขังตั้งแต่กลางดึกที่ผ่านมา ระดับน้ำสูงราว ๓๐ เซนติเมตร ทำให้รถเล็กไม่สามารถผ่านได้ ต้องปิดการจราจรชั่วคราว และน้ำยังได้ท่วมขังร้านค้า ร้านอาหาร หอพัก โดยบางจุดระดับน้ำท่วมสูงเกือบ ๑ เมตร ทำให้ชาวบ้านของหนีน้ำไม่ทัน ทรัพย์สินได้รับความเสียหาย ชาวบ้านและนักศึกษาบางส่วน ต้องไปอาศัยเพื่อนบ้านเป็นที่หลบนอนชั่วคราว



ชาวบ้านบอกว่า เป็นครั้งแรกในรอบ ๕๐ ปี ที่เกิดน้ำท่วมสูงขนาดนี้ ซึ่งไม่เคยเกิดขึ้นมาก่อน ตั้งแต่เกิดมาเพิ่งเคยเจอ เป็นครั้งแรก ชาวบ้านได้รับผลกระทบเป็นบริเวณกว้าง นับ ๑๐๐ ครอบครัว

ส่วนสาเหตุที่ทำให้เกิดน้ำท่วมครั้งนี้คาดว่า มีการขยายตัวของชุมชน มีการสร้างอาคาร-บ้านเรือน ขวางทางน้ำ จนทำให้น้ำระบายไม่ทัน อย่างไรก็ตามคาดว่าช่วงสายวันนี้(๒ พ.ค.)ระดับน้ำน่าจะลดลงกลับสู่ภาวะปกติ (ผู้จัดการ)

ปภ.ลำปางเร่งช่วยชาวบ้านหลังน้ำป่าไหลหลาก

อุทกภัยน้ำป่าไหลหลาก ในพื้นที่ตำบลหัวเมือง จ.ลำปาง พื้นที่เกษตรได้รับความเสียหาย ปภ.เร่งช่วยเหลือเบื้องต้นแล้ว และทำการเร่งสำรวจความเสียหาย

จากกรณีอุทกภัยน้ำป่าไหลหลาก ในพื้นที่ตำบลหัวเมือง อ.เมืองปาน จ.ลำปาง นายเพิ่มวิทยา กันทะทรง หัวหน้าสำนักงานป้องกันและบรรเทาสาธารณภัยจังหวัดลำปาง พบกับสำนักข่าว ไอ.เอ็น.เอ็น. ว่า จากเหตุการณ์ดังกล่าว ทำให้พื้นที่เกษตรของชาวบ้านได้รับความเสียหาย หลายหลังคาเรือน ส่วนการเดินทางสัญจรนั้นไปได้อย่างยากลำบาก โดยสามารถวัดปริมาณน้ำฝนที่ตกลงมาตั้งแต่ ประมาณ ๒๒.๐๐ น. ของเมื่อวาน จนถึง ๑๒.๐๐ น. ได้ ๑๓๗ มิลลิเมตร ขณะนี้ได้มีการส่งกำลังเจ้าหน้าที่และหน่วยงานที่เกี่ยวข้องเข้าให้การช่วยเหลือในเบื้องต้นแล้ว และทำการเร่งสำรวจความเสียหายเพิ่มเติม (ไอ เอ็น เอ็น)

เฝ้าระวัง! ชลประทานอุทัยธานียกประตู ๓ บานระบายน้ำเขื่อนวังร่มเกล้า

ชลประทานอุทัยธานีเร่งระบายน้ำเขื่อนวังร่มเกล้าทั้ง ๓ บาน หวังคุมระดับน้ำให้เหมาะสม พร้อมเตือนประชาชนในพื้นที่เสี่ยงติดตามสถานการณ์อย่างใกล้ชิด

ผู้สื่อข่าวรายงานว่า หลังจากในช่วงสัปดาห์ที่ผ่านมา ได้มีฝนตกลงมาในพื้นที่หลายวันติดต่อกัน ประกอบกับอ่างเก็บน้ำคลองโพธิ์ ในพื้นที่ อ.แม่เปิน จ.นครสวรรค์ ได้มีการระบายน้ำลงสู่ท้ายอ่างเก็บน้ำส่งลำคลองสาขา จึงส่งผลให้แม่น้ำตากแดดที่ไหลผ่านพื้นที่ จ.อุทัยธานี ระยะทางกว่า ๖๐ กิโลเมตร มีปริมาณน้ำเพิ่มมากขึ้น

ชลประทานอุทัยธานีได้จัดเจ้าหน้าที่เขื่อนวังร่มเกล้าทำการยกประตูระบายน้ำทั้ง ๓ บาน เพื่อเร่งระบายน้ำสู่ท้ายเขื่อนจำนวน ๕๒.๖๔ ลูกบาศก์เมตรต่อวินาที เพื่อให้มีปริมาณน้ำสะสมในแม่น้ำตากแดด พร้อมกับระบายน้ำไปตามคลองส่งน้ำทั้งฝั่งซ้ายและฝั่งขวาเพื่อให้เกษตรกรผันเข้าแหล่งน้ำของตนเอง

และจัดเจ้าหน้าที่ออกสำรวจสถานการณ์น้ำในพื้นที่ต้นน้ำ พร้อมให้เฝ้าระวังสถานการณ์น้ำป่าอาจไหลป่ามาสมทบตลอด ๒๔ ชั่วโมง โดยจะยกประตูระบายน้ำขึ้นและบริหารจัดการน้ำอย่างเหมาะสม ในการรักษาระดับการกักเก็บ ป้องกันน้ำท่วมในพื้นที่เหนือเขื่อนวังร่มเกล้า จึงขอให้ประชาชนในพื้นที่เสี่ยงทั้งพื้นที่เหนือเขื่อนและท้ายเขื่อนเฝ้าติดตามสถานการณ์และคำประกาศเตือนจากทางราชการอย่างใกล้ชิด (ผู้จัดการ)

