



รายงานสถานการณ์น้ำ  
ศูนย์ป้องกันวิกฤติน้ำ กรมทรัพยากรน้ำ  
วันศุกร์ที่ ๔ พฤษภาคม ๒๕๖๑

**สภาวะอากาศ** บริเวณภาคเหนือ และภาคตะวันออกเฉียงเหนือมีฝนตกหนักบางพื้นที่ ส่วนภาคกลาง ภาคตะวันออก และภาคใต้ ยังคงมีฝนฟ้าคะนองบางแห่ง ขอให้ประชาชนในบริเวณภาคเหนือระวังอันตรายจากฝนตกหนักและฝนที่ตกสะสมไว้ด้วย



**สถานการณ์น้ำ**

กรมอุตุนิยมวิทยา ชี้ทั่วไทยฝนตกต่อเนื่อง กทม.เมฆมาก-ฟ้าคะนอง  
กรมชลประทาน เตือน ส.ค.-ก.ย.ฝนตกหนักชี้พื้นที่เสี่ยงน้ำท่วมมี.ย.นี้ ๕ จ.  
จ.เชียงราย ฝนตกหนัก น้ำป่าทะลักซัดแพหน้ำน้ำตกขุนกรณ์เสียหายเพียบ  
จ.ตราด จับตาสถานการณ์ฝนตกหนักบนเทือกเขาบรรทัด อ.บ่อไร่ หลังน้ำป่าหลากเข้าชุมชน  
จ.สงขลา ฝนตกต่อเนื่องน้ำท่วมขังต.ควนลัง อ.หาดใหญ่

**สถานการณ์น้ำต่างประเทศ**

**การช่วยเหลือ**

จ.ประจวบคีรีขันธ์ ปภ.เร่งซ่อมคอสะพานประจวบฯขาดคาตเปิดได้วันนี้

(หมายเหตุ ข้อมูลข่าวจาก เติลินิวส์ ข่าวสด ผู้จัดการ ไอ เอ็น เอ็น)

**สถานการณ์น้ำ**

ระดับน้ำในแม่น้ำโขง : MRC: Mekong River Commission ณ วันที่ ๓๐ เมษายน ๒๕๖๑

สถานี	ระดับตลิ่ง	ระดับน้ำ ๒๓ เม.ย. ๖๑	ระดับน้ำ ๓๐ เม.ย.๖๑	+สูงกว่าตลิ่ง -ต่ำกว่าตลิ่ง	แนวโน้ม
อ.เชียงแสน จ.เชียงราย	๑๒.๘๐	๓.๗๘	๓.๘๒	-๘.๙๘	ทรงตัว
อ.เชียงคาน จ.เลย	๑๖.๐๐	๕.๒๔	๖.๘๐	-๙.๒๐	เพิ่มขึ้น
อ.เมือง จ.หนองคาย	๑๒.๒๐	๑.๙๖	๓.๗๒	-๘.๔๘	เพิ่มขึ้น
อ.เมือง จ.นครพนม	๑๒.๐๐	๑.๖๖	๒.๖๓	-๙.๓๗	เพิ่มขึ้น
อ.เมือง จ.มุกดาหาร	๑๒.๕๐	๒.๒๑	๒.๘๐	-๙.๗๐	เพิ่มขึ้น
อ.โขงเจียม จ.อุบลราชธานี	๑๔.๕๐	๒.๖๘	๒.๗๐	-๑๑.๘๐	เพิ่มขึ้น

หมายเหตุ : ระดับ (รสม.) ข้อมูลจาก <http://www.dwr.go.th/>

**ระดับน้ำ-ลุ่มน้ำเลสาบสงขลา** ลุ่มน้ำทะเลสาบสงขลา ปัจจุบันสถานการณ์น้ำในลำน้ำโดยทั่วไปอยู่ในภาวะปกติ (ระดับน้ำต่ำกว่าระดับตลิ่งต่ำสุด) สถานการณ์น้ำในลำน้ำส่วนใหญ่มีแนวโน้มลดลงและเพิ่มขึ้นในบางพื้นที่ (ข้อมูลวันที่ ๓ พ.ค.๒๕๖๑ ที่มา กรมทรัพยากรน้ำ) สถานีคลองอู่ตะเภาตอนบน อ.สะเดา จ.สงขลา สถานีคลองอู่ตะเภาตอนล่าง อ.หาดใหญ่ จ.สงขลา สถานีคลองรัตภูมิ อ.รัตภูมิ จ.สงขลา สถานีคลองตะโหมด อ.ตะโหมด จ.พัทลุง สถานีคลองนาท่อม อ.เมือง จ.พัทลุง สถานีคลองท่าแนะ อ.ศรีบรรพต จ.พัทลุง สถานีลำป่า อ.เมือง จ.พัทลุง วัดปริมาณน้ำได้ ๑๒.๗๓ ๐.๒๓ ๑๓.๑๒ ๒๑.๙๘ ๒๐.๓๒ และ -๐.๖๕ ลบม./วินาที

สถานีตรวจวัดระดับน้ำ (CCTV) ณ วันที่ ๓ พฤษภาคม ๒๕๖๑ การตรวจวัดระดับน้ำจากกล้อง (CCTV) ระดับน้ำส่วนใหญ่ อยู่ในเกณฑ์ปกติ

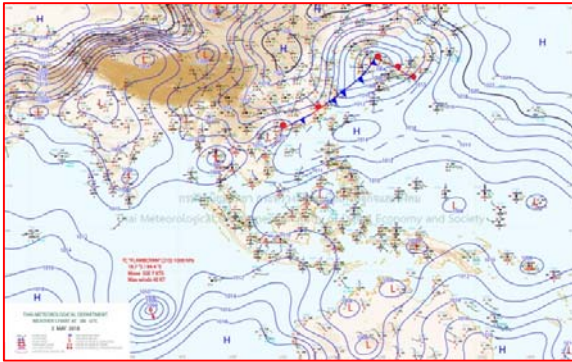
ลำดับที่	จังหวัด	สถานที่ตั้งกล้อง	แม่น้ำ/ลำน้ำ	วิกฤติ น้ำแล้ง	วิกฤติ น้ำท่วม	ระดับน้ำ (ม.รทก.)			สถานการณ์	หมายเหตุ
						พ.ศ.2560	30 เม.ย. 61	1 พ.ค. 61		
1	จ.สุโขทัย	สะพานพระเมรุมา อ.เมือง	ยม	42.48	48.59	43.35	43.35	43.35	น้ำปกติ	↔
2	จ.พิษณุโลก	สะพานบางระกำ อ.บางระกำ	ยม	31.73	37.23	N/A	N/A	N/A	น้ำปกติ	↔
3	จ.พิจิตร	สะพานโพทะเล อ.โพทะเล	ยม	22.58	30.63	25.80	25.80	26.20	น้ำปกติ	↑
4	จ.พิษณุโลก	โนนท่าช้าง อ.เมือง	น่าน	37.33	45.04	N/A	N/A	N/A	น้ำปกติ	↔
5	จ.นครสวรรค์	วัดเกษไชโยเหนือ อ.ชุมแสง	น่าน	18.73	25.60	N/A	N/A	N/A	น้ำปกติ	↔
6	จ.นครสวรรค์	บ้านทับกฤช อ.ชุมแสง (ทับกฤชใต้)	น่าน	-	26.16	N/A	N/A	N/A	น้ำปกติ	↔
7	จ.อุตรดิตถ์	สะพานท่าเสา อ.เมือง	น่าน	49.22	56.91	55.20	55.70	55.30	น้ำปกติ	↓
8	จ.พิจิตร	สะพานเสียวเหนือ อ.พิจิตร อ.บางมูลนาก	น่าน	18.19	27.23	N/A	N/A	N/A	น้ำปกติ	↔
9	จ.พิษณุโลก	สะพานสุพรรณกัลยา อ.เมือง	น่าน	33.98	44.52	N/A	N/A	N/A	น้ำปกติ	↔
10	จ.อุตรธานี	สถานีห้วยหลวง อ.เมือง	โขง	-	-	N/A	N/A	N/A	น้ำปกติ	↔
11	จ.เลย	สถานีแม่น้ำเลย อ.เมือง	โขง	-	-	230.95	231.85	231.25	น้ำปกติ	↓
12	จ.เชียงใหม่	สถานีห้วยฝาย อ.แม่สาย	แม่สาย/โขง	395.79	396.50	N/A	N/A	N/A	น้ำปกติ	↔
13	จ.หนองคาย	สวนส่วนอุทกหนองคาย อ.เมือง	โขง	157.85	166.70	N/A	N/A	N/A	น้ำปกติ	↔
14	จ.หนองคาย	วัดบูรพา อ.โพนทิว	ห้วยหลวง/โขงสีฐาน	150.50	159.43	N/A	N/A	N/A	น้ำปกติ	↔
15	จ.นครพนม	บ้านศาลปากน้ำ อ.ท่าอุเทน	น้ำสงคราม/โขงสีฐาน	133.42	141.02	N/A	N/A	N/A	น้ำปกติ	↔
16	จ.นครราชสีมา	ร.ร.เทศบาล 4 อ.เมือง	ลำตะคอง/มูล	174.60	178.00	176.80	176.80	176.80	น้ำปกติ	↔
17	จ.บุรีรัมย์	สถานี อ.สตึก	มูล	123.13	128.76	124.65	124.65	124.65	น้ำปกติ	↔
18	จ.สิงห์บุรี	เชิงสะพานสิงห์บุรี อ.เมือง	เจ้าพระยา	3.45	11.50	2.40	2.45	3.55	น้ำปกติ	↑
19	จ.อ่างทอง	บ้านยามณี อ.โพธิ์ทอง	เจ้าพระยา	-	9.11	N/A	5.71	5.91	น้ำปกติ	↑
20	จ.พระนครศรีอยุธยา	บ้านบ่อม อ.พระนครศรีอยุธยา	เจ้าพระยา	-	-	7.90	7.90	7.90	น้ำปกติ	↔
21	จ.พระนครศรีอยุธยา	อ.เสนา	น้อย/เจ้าพระยา	2.00	5.00	1.35	1.40	1.35	น้ำปกติ	↓
22	จ.อุทัยธานี	เชิงสะพานบริรักษ์ อ.เมือง	สะแกกรัง	15.16	19.90	6.40	6.50	6.40	น้ำปกติ	↓
23	จ.อุทัยธานี	อุทัยใหม่ อ.เมือง	สะแกกรัง	-	-	16.60	16.60	16.60	น้ำปกติ	↔
24	จ.พระนครศรีอยุธยา	สะพานศิริชัย อ.พระนครศรีอยุธยา	เจ้าพระยา	-	-	-0.30	-0.30	-0.10	น้ำปกติ	↑
25	จ.นครปฐม	สถานีบุรีรัมย์ประจวบ อ.สามพราน	ท่าจีน	-5.59	-0.30	0.28	0.48	0.48	น้ำปกติ	↔
26	จ.นครปฐม	สถานีข้ามแม่น้ำท่าจีน ทางหลวง 306 อ.บางเลน	ท่าจีน	-4.57	0.21	-0.34	-0.14	-0.24	น้ำปกติ	↓
27	จ.สุพรรณบุรี	สถานีข้ามแม่น้ำท่าจีน ทางหลวง 306 อ.บางเลน	ท่าจีน	1.55	5.18	4.36	4.16	4.16	น้ำปกติ	↔
28	จ.ชัยนาท	สะพานสามง่าม-ท่าโบสถ์ อ.หันคา	ท่าจีน	10.69	12.83	12.22	11.82	11.22	น้ำปกติ	↓
29	จ.ฉะเชิงเทรา	เชิงสะพานฉะเชิงเทรา อ.เมือง	บางปะกง	-0.01	1.90	1.00	1.00	1.00	น้ำปกติ	↔
30	จ.ฉะเชิงเทรา	ตรงข้ามวัดฉะเชิงเทรา อ.เมือง	ฉะเชิงเทรา	0.20	3.73	N/A	N/A	N/A	น้ำปกติ	↔
31	จ.ประจวบคีรีขันธ์	ร.ร.ประจวบคีรีขันธ์ อ.บางสะพาน	คลองบางสะพาน/ชายฝั่งทะเลตะวันตก	-	3.30	2.10	1.70	2.45	น้ำปกติ	↑
32	จ.สงขลา	สถานีคลองคูเต่า อ.หาดใหญ่	ทะเลสาบสงขลา	-	-	0.40	0.40	0.20	น้ำปกติ	↓
33	จ.พัทลุง	สถานีคลองทะเล อ.ตะโหมด	ทะเลสาบสงขลา	-	-	N/A	N/A	N/A	น้ำปกติ	↔
34	จ.พัทลุง	สถานีลำปำ อ.เมือง	ทะเลสาบสงขลา	-	-	-0.60	-0.70	-0.60	น้ำปกติ	↑
35	จ.เชียงใหม่	อุทกวิทยาเชียงใหม่ อ.เชียงใหม่	-	-	-	3.80	3.80	3.80	น้ำปกติ	↔
36	จ.เลย	สถานีวัดแม่น้ำโขง (MRC) เชียงคาน อ.เชียงคาน	โขง	-	-	6.80	6.95	6.70	น้ำปกติ	↓
37	จ.อุบลราชธานี	สถานีวัดแม่น้ำโขง (MRC) เชียงคาน อ.โขงเจียม	-	-	-	N/A	N/A	N/A	น้ำปกติ	↔
38	จ.นครสวรรค์	บ้านบางแก้ว อ.บรรพตพิสัย	ปิง-วัง-สะแกกรัง-ป่าสัก	-	-	2.30	2.45	2.70	น้ำปกติ	↑
39	จ.ตาก	บ้านปากหรือห้วยอี อ.บ้านตาก	ปิง-วัง-สะแกกรัง-ป่าสัก	-	-	2.80	3.60	3.20	น้ำปกติ	↓
40	จ.เพชรบูรณ์	บ้านจางวาง อ.หล่มสัก	ปิง-วัง-สะแกกรัง-ป่าสัก	-	-	1.85	1.90	2.15	น้ำปกติ	↑
41	จ.เพชรบูรณ์	แม่น้ำป่าสักที่ อ.เมืองเพชรบูรณ์	ปิง-วัง-สะแกกรัง-ป่าสัก	-	-	3.20	3.20	3.50	น้ำปกติ	↑
42	จ.สระบุรี	แม่น้ำป่าสักที่ อ.เสาไห้	ปิง-วัง-สะแกกรัง-ป่าสัก	-	-	3.50	3.50	3.55	น้ำปกติ	↑
43	จ.สระบุรี	แม่น้ำป่าสักที่ อ.แก่งคอย	ปิง-วัง-สะแกกรัง-ป่าสัก	-	-	1.80	1.80	1.85	น้ำปกติ	↑

## ปริมาณน้ำฝนสูงสุด (มม.)

จังหวัด	๒๘ เม.ย.๖๑	๒๙ เม.ย.๖๑	๓๐ เม.ย.๖๑	๑ พ.ค.๖๑	๒ พ.ค.๖๑
จ.แม่ฮ่องสอน	-	๓๒.๖	๐.๕	๒๐.๑	๕๔.๖
จ.เชียงใหม่	๒๒.๔	๑๑.๓	-	๓๕.๐	๓๕.๘
จ.พะเยา	๓๒.๔	๓.๓	-	๖๘.๕	๓๕.๐
จ.น่าน	๓.๕	๒๕.๐	๔.๐	๓๕.๓	๓๙.๕
จ.ลำพูน	๐.๑	๐.๖	-	๖.๔	๓๗.๓
จ.ลำปาง	๕.๑	-	-	๓.๑	๓๔.๕
จ.แพร่	๔๖.๒	๘.๒	-	๓๓.๖	๒๘.๐
จ.อุตรดิตถ์	๒.๒	๑๔.๒	๓.๒	๗.๘	๓.๐
จ.สุโขทัย	๙.๒	๑.๘	๑๘.๒	๑๑.๑	๘.๐
จ.ตาก	๕.๐	๑๖.๒	๐.๓	๓๔.๘	๑๘.๒
จ.พิษณุโลก	๑๓.๐	๖๔.๐	๑.๕	๓๐.๗	๔.๒
จ.เพชรบูรณ์	๖.๘	๓๒.๘	๓.๒	๔๖.๔	-
จ.กำแพงเพชร	๕.๒	๖.๔	๓.๗	๔๐.๗	๔๔.๐
จ.พิจิตร	๑.๙	๘.๐	๐.๓	๕.๘	-
จ.หนองคาย	๑๑.๓	๒๕.๔	๒๗.๐	๒๐.๐	๑๐.๐
จ.เลย	๓๒.๐	๗๓.๙	๓๕.๑	-	๒๑.๕
จ.อุดรธานี	๔.๐	๑๒๑.๐	๒๕.๐	๒๐.๐	๒๒.๐
จ.หนองบัวลำภู	๒๒.๐	๘๐.๐	๔๐.๕	๗๑.๐	๗.๐
จ.นครพนม	๖๓.๐	๓๙.๐	๑๖.๐	๖.๕	๑๖.๐
จ.สกลนคร	๔๖.๕	๕๓.๓	๒๐.๘	๖๓.๗	๒๙.๕
จ.มุกดาหาร	๖๖.๐	๔๖.๐	๑๐๑.๐	-	๒๔.๔
จ.ขอนแก่น	๗๔.๕	๘๑.๒	๔๓.๒	๑๘.๔	-
จ.มหาสารคาม	๓.๓	๓๐.๐	๑๖.๒	๓๗.๐	๒.๗
จ.กาฬสินธุ์	๒๘.๐	๖๔.๐	๒๐.๔	๓๐.๐	๔.๐
จ.ร้อยเอ็ด	-	๑๐.๑	-	๐.๘	-
จ.ชัยภูมิ	๒๒.๕	๓๗.๐	๒๙.๘	๔๘.๐	๒.๗
จ.อุบลราชธานี	๘๒.๐	๒.๔	๔๘.๕	๓๕.๕	๑๒.๔
จ.อำนาจเจริญ	๑๕.๐	-	๒๖.๓	-	-
จ.ยโสธร	-	-	๒๒.๑	-	-
จ.สุรินทร์	๔.๐	๒๓.๘	-	๑๖.๗	-
จ.นครราชสีมา	๙๓.๐	๑๔๖.๐	๔๐.๐	๓.๔	๘.๒
จ.บุรีรัมย์	๒๒.๙	๑.๒	๐.๒	๒๐.๒	๒๗.๒
จ.ศรีสะเกษ	๓๕.๐	๑๐.๔	๑๗.๐	๕.๕	-

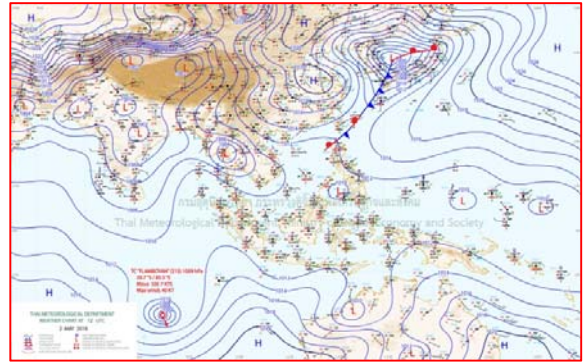


# แผนที่อากาศ



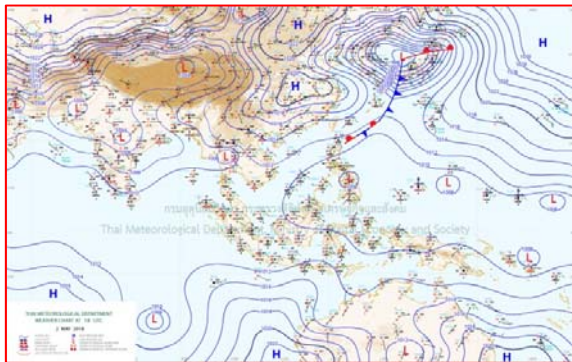
๒ พ.ค.๖๑ เวลา ๑๓:๐๐ น.

๑



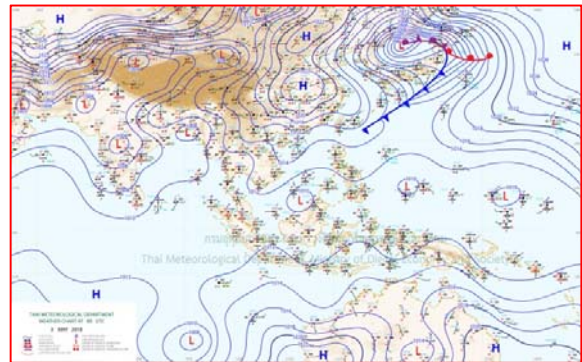
๒ พ.ค.๖๑ เวลา ๑๙:๐๐ น.

๒



๓ พ.ค.๖๑ เวลา ๐๑:๐๐ น.

๓



๓ พ.ค.๖๑ เวลา ๐๗:๐๐ น.

๔



รายงานปริมาณน้ำฝนจากกรมอุตุนิยมวิทยา

วันที่ 3 พฤษภาคม 2561

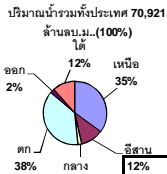
รายงานฝน เวลา 07.00 น. ของวันที่ 2 พฤษภาคม 2561

สถานีอุตุนิยมวิทยา					ปริมาณน้ำฝน24 ชม.(mm)	ปริมาณน้ำฝนสะสม(mm.)								
<b>ภาคเหนือ</b>					สูงสุด ของประเทศ	54.6	850.1	<b>ภาคใต้ฝั่งตะวันออก</b>						
สถานีอุตุนิยมวิทยา	ปริมาณน้ำฝน24 ชม.(mm)	ปริมาณน้ำฝนสะสม(mm.)	ปริมาณฝน พ.ล. (mm.)	สถานะฝนสะสม ปัจจุบันเทียบกับค่าเฉลี่ย 30 ปี	สูงสุด ของภาคเหนือ	54.6	339.3	สถานีอุตุนิยมวิทยา	ปริมาณน้ำฝน24 ชม.(mm)	ปริมาณน้ำฝนสะสม(mm.)	ปริมาณฝน พ.ล. (mm.)	สถานะฝนสะสม ปัจจุบันเทียบกับค่าเฉลี่ย 30 ปี		
					สูงสุด ของภาคกลาง	19.6	694.2						สูงสุด ของภาคตะวันออกเฉียงเหนือ	27.2
แม่ฮ่องสอน	-	78.1	174.5	ต่ำกว่า	สูงสุด ของภาคตะวันออก	26.3	670.5	เพชรบุรี	ไม่มีฝน	247.3	99.5	สูงกว่า		
ดอยอ่างขาง	38.8	232.5	***	***	สูงสุด ของภาคใต้ฝั่งตะวันออก	33.2	648.1	หนองพลับ สกษ.	-	314.0	153.2	สูงกว่า		
เชียงใหม่	35.8	243.7	213.4	สูงกว่า	สูงสุด ของภาคใต้ฝั่งตะวันตก	26.2	850.1	หัวหิน	ไม่มีฝน	317.3	108.9	สูงกว่า		
เชียงใหม่ สกษ.	13.5	284.1	214.3	สูงกว่า	<b>ภาคตะวันออกเฉียงเหนือ</b>			ประจวบคีรีขันธ์	-	252.8	126.9	ต่ำกว่า		
ทุ่งช้าง	13.5	250.1	220.1	สูงกว่า	สถานีอุตุนิยมวิทยา	ปริมาณน้ำฝน24 ชม.(mm)	ปริมาณน้ำฝนสะสม(mm.)	ปริมาณฝน พ.ล. (mm.)	สถานะฝนสะสม ปัจจุบันเทียบกับค่าเฉลี่ย 30 ปี	ชุมพร	11.6	472.2	190.8	สูงกว่า
พะเยา	27.6	339.3	179.7	สูงกว่า						สวี สกษ.	11.2	483.4	210.4	สูงกว่า
หัววังผา	0.6	265.3	183.0	สูงกว่า	เลย สกษ.	10.3	299.0	202.7	สูงกว่า	สุราษฎร์ธานี	1.2	365.9	178.0	ต่ำกว่า
เด่น	34.5	237.8	158.7	สูงกว่า	หนองคาย	2.6	241.5	224.9	สูงกว่า	นครศรีธรรมราช	ไม่มีฝน	465.0	173.8	สูงกว่า
แม่สะเรียง	54.6	86.6	162.3	สูงกว่า	เลย	21.5	233.7	199.3	สูงกว่า	นครศรีธรรมราช สกษ.	ไม่มีฝน	563.2	210.7	สูงกว่า
แม่ใจ สกษ.	-	-	163.8	ต่ำกว่า	อุดรธานี	0.8	205.9	198.5	สูงกว่า	สุราษฎร์ธานี สกษ.	ฝนเล็กน้อย	302.8	157.5	ต่ำกว่า
เชียงใหม่	23.1	114.1	162.0	สูงกว่า	สกลนคร สกษ.	6.5	191.4	217.3	สูงกว่า	พระแสง สอท.	20.2	410.9	161.6	สูงกว่า
ลำปาง	11.4	186.6	160.4	สูงกว่า	สกลนคร	2.9	163.9	227.6	ต่ำกว่า	ฉวาง	33.2	505.4	206.2	สูงกว่า
ลำพูน	37.3	168.4	154.8	สูงกว่า	นครพนม	ไม่มีฝน	247.0	257.1	สูงกว่า	พิทลุง สกษ.	ไม่มีฝน	524.9	132.3	สูงกว่า
แพร่	10.3	330.1	178.1	สูงกว่า	นครพนม สกษ.	ไม่มีฝน	210.1	180.2	สูงกว่า	สงขลา	ไม่มีฝน	380.5	119.6	สูงกว่า
น่าน	0.2	214.7	177.3	สูงกว่า	หนองบัวลำภู	ไม่มีฝน	327.4	***	***	หาดใหญ่	ไม่มีฝน	261.8	147.7	สูงกว่า
น่าน สกษ.	ฝนเล็กน้อย	162.7	181.0	ต่ำกว่า	ขอนแก่น	ไม่มีฝน	240.6	168.7	สูงกว่า	ดอนขันธ์ สกษ.	ไม่มีฝน	486.8	174.1	สูงกว่า
ลำปาง สกษ.	13.6	191.8	174.6	สูงกว่า	มหาสารคาม	2.7	260.6	161.5	สูงกว่า	สะเดา	ไม่มีฝน	148.8	114.0	ต่ำกว่า
อุดรดิตถ์	3.0	99.6	230.0	ต่ำกว่า	มุกดาหาร	ไม่มีฝน	157.3	199.5	สูงกว่า	ปัตตานี	ไม่มีฝน	331.1	137.5	สูงกว่า
สุโขทัย	5.0	139.4	158.3	สูงกว่า	ท่าพระ สกษ.	ไม่มีฝน	177.3	157.1	สูงกว่า	ยะลา สกษ.	ไม่มีฝน	498.4	***	***
ศรีสำโรง สกษ.	ไม่มีฝน	99.2	184.5	สูงกว่า	กาฬสินธุ์	ไม่มีฝน	123.1	190.1	ต่ำกว่า	นราธิวาส	-	648.1	142.1	สูงกว่า
นลัมสีก	ไม่มีฝน	236.9	150.8	สูงกว่า	ชัยภูมิ	7.0	94.0	140.2	ต่ำกว่า	<b>ภาคใต้ฝั่งตะวันตก</b>				
แม่สอด	0.7	25.1	174.2	ต่ำกว่า	ร้อยเอ็ด สกษ.	ไม่มีฝน	179.9	178.9	สูงกว่า	สถานีอุตุนิยมวิทยา	ปริมาณน้ำฝน24 ชม.(mm)	ปริมาณน้ำฝนสะสม(mm.)	ปริมาณฝน พ.ล. (mm.)	สถานะฝนสะสม ปัจจุบันเทียบกับค่าเฉลี่ย 30 ปี
ตาก	0.8	154.6	174.9	สูงกว่า	ร้อยเอ็ด	ไม่มีฝน	173.6	186.1	สูงกว่า					
เขื่อนภูมิพล	18.2	80.3	197.6	ต่ำกว่า	อุบลราชธานี (ศูนย์ฯ)	0.2	239.0	208.6	สูงกว่า	ตะกั่วป่า	ไม่มีฝน	850.10	527.40	สูงกว่า
พิษณุโลก	ไม่มีฝน	107.9	170.9	ต่ำกว่า	อุบลราชธานี สกษ.	1.9	127.2	188.6	ต่ำกว่า	กระบี่	0.1	580.80	171.60	สูงกว่า
เพชรบูรณ์	-	270.3	162.8	สูงกว่า	ศรีสะเกษ	ไม่มีฝน	120.6	208.0	ต่ำกว่า	ภูเก็ต	5.2	301.30	259.50	ต่ำกว่า
กำแพงเพชร	ไม่มีฝน	212.1	195.5	สูงกว่า	ท่าตูม	-	106.6	172.3	ต่ำกว่า	ภูเก็ต (ศูนย์ฯ)	26.2	611.60	281.50	สูงกว่า
อุ้มผาง	1.1	204.7	195.0	สูงกว่า	นครราชสีมา	-	218.1	154.1	สูงกว่า	เกาะลันตา	ไม่มีฝน	299.40	244.80	สูงกว่า
พิจิตร สกษ.	ไม่มีฝน	202.6	162.6	สูงกว่า	สุรินทร์	ไม่มีฝน	133.0	179.8	ต่ำกว่า	ตรัง	0.4	323.30	217.50	ต่ำกว่า
ดอนขุ่ยล สกษ.	5.4	65.2	202.6	ต่ำกว่า	สุรินทร์ สกษ.	-	141.7	171.7	ต่ำกว่า	สตูล	11.8	246.10	233.30	สูงกว่า
วิเชียรบุรี	ไม่มีฝน	272.6	158.1	สูงกว่า	ไซคชัย	ไม่มีฝน	190.1	149.0	สูงกว่า	<b>สรุปปริมาณฝนมาก สถานีอุตุนิยมวิทยา</b>				
<b>ภาคกลาง</b>					ปากช่อง สกษ.	8.2	256.4	136.1	สูงกว่า	ปริมาณฝนสูงสุด	แม่สะเรียง	54.6	86.6	
สถานีอุตุนิยมวิทยา	ปริมาณน้ำฝน24 ชม.(mm)	ปริมาณน้ำฝนสะสม(mm.)	ปริมาณฝน พ.ล. (mm.)	สถานะฝนสะสม ปัจจุบันเทียบกับค่าเฉลี่ย 30 ปี	นางรอง	27.2	200.5	166.6	สูงกว่า					ปริมาณน้ำฝนสูงสุด
					บุรีรัมย์	ไม่มีฝน	125.8	179.7	ต่ำกว่า	ปริมาณน้ำฝนสูงสุด	ลำพูน	37.3	168.4	
นครสวรรค์	ไม่มีฝน	118.7	150.7	ต่ำกว่า	<b>ภาคตะวันออก</b>			1	แม่สะเรียง	54.6	86.6			
ตากฟ้า สกษ.	ไม่มีฝน	310.9	149.4	สูงกว่า	สถานีอุตุนิยมวิทยา	ปริมาณน้ำฝน24 ชม.(mm)	ปริมาณน้ำฝนสะสม(mm.)	ปริมาณฝน พ.ล. (mm.)	สถานะฝนสะสม ปัจจุบันเทียบกับค่าเฉลี่ย 30 ปี	2	ดอยอ่างขาง	38.8	232.5	
ชัยนาท สกษ.	ไม่มีฝน	108.4	135.8	สูงกว่า						นครนายก	ไม่มีฝน	136.0	***	***
อุทัยธานี	ฝนเล็กน้อย	36.4	208.0	ต่ำกว่า	ปราจีนบุรี	3.0	372.6	231.0	สูงกว่า	4	เชียงใหม่	35.8	243.7	
พระนครศรีอยุธยา	ไม่มีฝน	184.3	***	***	กบินทร์บุรี	ไม่มีฝน	670.5	192.3	สูงกว่า	5	เด่น	34.5	237.8	
บัวชุม	ไม่มีฝน	479.6	136.2	สูงกว่า	สระแก้ว	ไม่มีฝน	469.6	179.3	สูงกว่า	ปริมาณฝนสูงสุด	แม่สะเรียง	54.6	86.6	
ปทุมธานี สกษ.	19.6	423.3	171.9	สูงกว่า	ฉะเชิงเทรา	26.3	572.9	147.7	สูงกว่า	ฝนสะสมสูงสุด	ตะกั่วป่า	ไม่มีฝน	850.1	
สมุทรปราการ สกษ.	ไม่มีฝน	523.2	***	***	ชลบุรี	0.5	293.7	175.3	สูงกว่า	<b>ศูนย์ป้องกันวิกฤตน้ำ กรมทรัพยากรน้ำ ศูนย์เขื่อนลพบุรี</b>				
ทองผาภูมิ	ไม่มีฝน	194.8	227.5	สูงกว่า	เกาะสีชัง	-	169.0	134.4	สูงกว่า					
สุพรรณบุรี	ไม่มีฝน	156.3	114.3	สูงกว่า	พัทลุง	ไม่มีฝน	307.7	148.3	สูงกว่า					
ลพบุรี	ไม่มีฝน	312.6	147.1	สูงกว่า	อุทัยธานี	ไม่มีฝน	307.7	148.3	สูงกว่า					
สุโขทัย สกษ.	0.2	169.7	112.0	สูงกว่า	อุทัยธานี	0.6	307.5	168.3	สูงกว่า					
สนามบินสุวรรณภูมิ	ฝนเล็กน้อย	251.9	155.0	สูงกว่า	แหลมฉบัง	ไม่มีฝน	338.7	137.2	สูงกว่า					
สมุทรสงคราม	ฝนเล็กน้อย	16.5	***	***	สัตหีบ	ไม่มีฝน	335.1	171.9	สูงกว่า					
กาญจนบุรี	17.5	180.2	145.3	สูงกว่า	ระยอง	ไม่มีฝน	283.8	198.6	สูงกว่า					
นครปฐม	0.4	125.8	116.2	สูงกว่า	หัวหิน	ไม่มีฝน	549.7	204.9	สูงกว่า					
กรุงเทพฯ บางนา สกษ.	9.3	694.2	199.8	สูงกว่า	จันทบุรี	-	481.2	392.5	สูงกว่า					
กรุงเทพฯ ท่าเรือคลองเตย	ไม่มีฝน	634.6	245.5	สูงกว่า	พัลวัน สกษ.	-	77.1	356.9	ต่ำกว่า					
กรุงเทพฯ หนองจอก	-	512.7	247.7	สูงกว่า	ตราด	-	669.9	426.7	สูงกว่า					
สนามบินดอนเมือง	ไม่มีฝน	410.8	207.6	สูงกว่า										
ปาร์ก	1.0	323.2	140.9	สูงกว่า										
ราชบุรี	16.2	220.0	147.7	สูงกว่า										

สัญลักษณ์ \*\*\*ไม่มีข้อมูล - ยังไม่ได้รับรายงาน/ไม่มีข้อมูล/ไม่มีฝน

หมายเหตุ ได้รับรายงานเพิ่มเติมโดยการบันทึกของเจ้าหน้าที่เป็นรายวัน ณ เวลา 07:00 น.

ปริมาณฝนสูงสุด - ไม่มี -



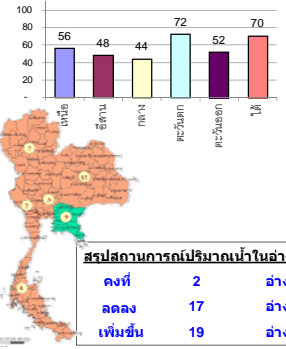
## รายงานสรุปสภาพน้ำในอ่างเก็บน้ำขนาดใหญ่และขนาดกลาง

รายงานสถานการณ์ ณ วันที่ 3 พฤษภาคม 2561

ปริมาณน้ำในอ่างที่ใช้การได้ในสัปดาห์นี้ + มากกว่า / - น้อยกว่า สัปดาห์ก่อน **353.87** ล้าน ลบ.ม.

สรุปสถานการณ์ปริมาณน้ำในอ่างเก็บน้ำที่ใช้ในทุกกิจกรรมทั่วประเทศ มากกว่าปริมาณน้ำที่ไหลเข้าอ่าง เมื่อเทียบกับสัปดาห์ที่ผ่านมา ควรใช้น้ำอย่างระมัดระวัง

% ปริมาณน้ำรวมแต่ละภาคปัจจุบัน



สรุปสถานการณ์ปริมาณน้ำในอ่างน้ำ

คงที่	2	อ่าง
ลดลง	17	อ่าง
เพิ่มขึ้น	19	อ่าง

เปรียบเทียบปริมาณน้ำรวม  
ประเทศไทยปัจจุบัน  
กับปี 61 และ 60

วันที่ 3 พฤษภาคม 2561 เก้าเก็บ

44,385 ล้าน ลบ.ม. หรือ เท่ากับ

62%

วันที่ 3 พฤษภาคม 2560 เก้าเก็บ

38,585 ล้าน ลบ.ม. หรือ เท่ากับ

54%

ภาค	สถานการณ์ปริมาณน้ำในอ่าง				ปริมาณน้ำเปลี่ยนแปลง (ล้าน ม.³)	สถานะ
	ล้น (แห่ง)	คงที่ (แห่ง)	เพิ่มขึ้น (แห่ง)	รวม (แห่ง)		
ภาคเหนือ	6	-	1	7	-206.00	ปริมาณน้ำในอ่างเก็บน้ำลดลง
ภาคตะวันออกเฉียงเหนือ	3	2	7	12	-18.00	ปริมาณน้ำในอ่างเก็บน้ำลดลง
ภาคกลาง	1	-	2	3	-10.00	ปริมาณน้ำในอ่างเก็บน้ำลดลง
ภาคตะวันตก	2	-	-	2	-140.00	ปริมาณน้ำในอ่างเก็บน้ำลดลง
ภาคตะวันออก	2	-	8	10	42.13	ปริมาณน้ำในอ่างเก็บน้ำเพิ่มขึ้น
ภาคใต้	3	-	1	4	-22.00	ปริมาณน้ำในอ่างเก็บน้ำลดลง
<b>รวมทั้งประเทศ</b>	<b>17</b>	<b>2</b>	<b>19</b>	<b>38</b>	<b>-353.87</b>	<b>ปริมาณน้ำในอ่างเก็บน้ำลดลง</b>

ภาค	อ่างเก็บน้ำ	ความจุที่ (ล้าน ม.³)	ปริมาณน้ำที่ใช้งานได้ (ล้าน ม.³)	ใช้การได้จริง (ล้าน ม.³)	ปริมาณน้ำรวมวันที่ 3 พฤษภาคม 2560 (%)	ปัจจุบัน วันที่ 3 พฤษภาคม 2561				สัปดาห์ก่อน วันที่ 27 เมษายน 2561				ปริมาณน้ำ + เพิ่มขึ้น - ลดลง (ล้าน ม.³)	สถานการณ์ในอ่าง		
						ปริมาณน้ำรวม (%)	ใช้การได้จริง (%)	ปริมาณน้ำรวม (%)	ใช้การได้จริง (%)	ปริมาณน้ำรวม (%)	ใช้การได้จริง (%)						
<b>ภาคเหนือ (7)</b>																	
1	ภูมิพล (2)	ดาก	13,462	3,800	9,662	5,658	42%	7,703	57%	3,903	29%	7,804	58%	4,004	30%	-101.00	ลดลง
2	สิริกิติ์ (2)	อุดรดิตต์	9,510	2,850	6,660	4,862	51%	5,437	57%	2,587	27%	5,526	58%	2,676	28%	-89.00	ลดลง
3	แม่จัน	เชียงใหม่	265	12	253	87	33%	156	59%	144	54%	160	60%	148	56%	-4.00	ลดลง
4	แมกวง	เชียงใหม่	263	14	249	35	13%	62	24%	48	18%	63	24%	49	19%	-1.00	ลดลง
5	กัวลม	ลำปาง	106	3	103	58	55%	69	65%	66	62%	68	64%	65	61%	1.00	เพิ่มขึ้น
6	กัวคอง	ลำปาง	170	6	164	97	57%	88	52%	82	48%	89	52%	83	49%	-1.00	ลดลง
7	แควน้อย	พิษณุโลก	939	43	896	297	32%	335	36%	292	31%	346	37%	303	32%	-1.00	ลดลง
	แม่มอก		110	16	94	31	28%	39	35%	23	21%	38	35%	22	20%	1.00	เพิ่มขึ้น
<b>รวมภาคเหนือ</b>		<b>34.85%</b>	<b>24,825</b>	<b>6,744</b>	<b>18,081</b>	<b>11,125</b>	<b>45%</b>	<b>13,889</b>	<b>56%</b>	<b>7,122</b>	<b>29%</b>	<b>14,094</b>	<b>57%</b>	<b>7,328</b>	<b>30%</b>	<b>-206.00</b>	<b>ลดลง</b>
<b>ภาคตะวันออกเฉียงเหนือ (12)</b>																	
8	ห้วยหลวง	อุดรธานี	136	7	129	58	43%	60	44%	53	39%	59	43%	52	38%	1.00	เพิ่มขึ้น
9	น้ำจืด	สกลนคร	520	45	475	188	36%	284	55%	239	46%	284	55%	239	46%	-	คงที่
10	น้ำพอง (2)	สกลนคร	165	8	157	55	33%	67	41%	59	36%	70	42%	62	38%	-3.00	ลดลง
11	จุฬารัตน์ (2)	ชัยภูมิ	164	37	127	81	49%	99	60%	62	38%	97	59%	60	37%	2.00	เพิ่มขึ้น
12	อุบลรัตน์ (2)	ขอนแก่น	2,431	581	1,850	1,080	44%	998	41%	417	17%	1,034	43%	453	19%	-36.00	ลดลง
13	ลำปาว	กาฬสินธุ์	1,980	100	1,880	505	26%	912	46%	812	41%	906	46%	806	41%	6.00	เพิ่มขึ้น
14	ลำตะคอง	นครราชสีมา	314	22	292	74	24%	164	52%	142	45%	161	51%	139	44%	3.00	เพิ่มขึ้น
15	ลำพระเพลิง	นครราชสีมา	155	1	154	61	39%	101	65%	100	65%	94	61%	93	60%	7.00	เพิ่มขึ้น
16	มูลขม	นครราชสีมา	141	7	134	56	40%	76	54%	69	49%	74	52%	67	48%	2.00	เพิ่มขึ้น
17	ลำแจะ	นครราชสีมา	275	7	268	80	29%	116	42%	109	40%	117	43%	110	40%	-1.00	ลดลง
18	ลำน้ำรอง	บุรีรัมย์	121	3	118	56	46%	64	53%	61	50%	63	52%	60	50%	1.00	เพิ่มขึ้น
19	สิรินธร (2)	อุบลราชธานี	1,966	831	1,135	1,096	56%	1,064	54%	233	12%	1,064	54%	233	12%	-	คงที่
<b>รวมภาคตะวันออกเฉียงเหนือ</b>		<b>11.80%</b>	<b>8,369</b>	<b>1,649</b>	<b>6,720</b>	<b>3,390</b>	<b>41%</b>	<b>4,004</b>	<b>48%</b>	<b>2,356</b>	<b>28%</b>	<b>4,023</b>	<b>48%</b>	<b>2,374</b>	<b>28%</b>	<b>-18.00</b>	<b>ลดลง</b>
<b>ภาคกลาง (3)</b>																	
20	ป่าสักชลสิทธิ์	ลพบุรี	960	3	957	241	25%	289	30%	286	30%	310	32%	307	32%	-21.00	ลดลง
21	น้ำเสลา	อุทัยธานี	160	17	143	82	51%	89	56%	72	45%	88	55%	71	44%	1.00	เพิ่มขึ้น
22	กระเสียว	สุพรรณบุรี	240	40	200	124	52%	221	92%	181	75%	211	88%	171	71%	10.00	เพิ่มขึ้น
<b>รวมภาคกลาง</b>		<b>1.92%</b>	<b>1,360</b>	<b>60</b>	<b>1,300</b>	<b>447</b>	<b>33%</b>	<b>600</b>	<b>44%</b>	<b>539</b>	<b>40%</b>	<b>609</b>	<b>45%</b>	<b>549</b>	<b>40%</b>	<b>-10.00</b>	<b>ลดลง</b>
<b>ภาคตะวันตก (2)</b>																	
23	ศรีนครินทร์ (2)	กาญจนบุรี	17,745	10,265	7,480	12,698	72%	14,345	81%	4,080	23%	14,386	81%	4,121	23%	-41.00	ลดลง
24	วชิราลงกรณ (2)	กาญจนบุรี	8,860	3,012	5,848	4,248	48%	4,906	55%	1,894	21%	5,005	56%	1,993	22%	-99.00	ลดลง
<b>รวมภาคตะวันตก</b>		<b>37.51%</b>	<b>26,605</b>	<b>13,277</b>	<b>13,328</b>	<b>16,946</b>	<b>64%</b>	<b>19,252</b>	<b>72%</b>	<b>5,974</b>	<b>22%</b>	<b>19,391</b>	<b>73%</b>	<b>6,114</b>	<b>23%</b>	<b>-140.00</b>	<b>ลดลง</b>
<b>ภาคตะวันออก (6+4)</b>																	
25	ขุนด่าน	นครนายก	224	5.00	219	64	29%	73	33%	68	30%	80	36%	75	33%	-7.00	ลดลง
26	คลองสียัด	ฉะเชิงเทรา	420	30.00	390	85	20%	171	41%	141	34%	152	36%	122	29%	19.00	เพิ่มขึ้น
27	บางพระ (3)	ชลบุรี	117	12.00	105	68	58%	72	62%	60	51%	69	59%	57	49%	3.00	เพิ่มขึ้น
28	หนองปลาไหล (3)	ระยอง	164	13.75	150	98	60%	145	89%	131	80%	140	85%	126	77%	5.00	เพิ่มขึ้น
29	ประแสร์ (3)	ระยอง	295	20.00	275	99	34%	209	71%	189	64%	192	65%	172	58%	17.00	เพิ่มขึ้น
30	มาบประชัน (3)	ระยอง	17	0.72	16	8	47%	10	61%	9	57%	9	57%	8.75	53%	0.74	เพิ่มขึ้น
31	หนองค้อ (3)	ระยอง	21	1.00	20	12	57%	11	50%	10	46%	9	42%	8.08	38%	1.66	เพิ่มขึ้น
32	ดอกกราย (3)	ระยอง	79	3.00	76	48	60%	57	72%	54	68%	51	64%	48.11	61%	5.81	เพิ่มขึ้น
33	คลองใหญ่ (3)	ระยอง	45	3.00	42	24	53%	28	61%	25	54%	26	57%	22.83	50%	1.93	เพิ่มขึ้น
34	นวมินทร์จินดา	ปราจีนบุรี	295	19.00	276	95	32%	93	32%	74	25%	98	33%	79.00	27%	-5.00	ลดลง
<b>รวมภาคตะวันออก</b>		<b>2.37%</b>	<b>1,678</b>	<b>107</b>	<b>1,570</b>	<b>601</b>	<b>36%</b>	<b>869</b>	<b>52%</b>	<b>761</b>	<b>45%</b>	<b>826</b>	<b>49%</b>	<b>719</b>	<b>43%</b>	<b>42.13</b>	<b>เพิ่มขึ้น</b>
<b>ภาคใต้ (4)</b>																	
35	แก่งกระจาน	เพชรบุรี	710	65	645	296	42%	296	42%	231	33%	299	42%	234	33%	-3.00	ลดลง
36	ปราจีนบุรี	ประจวบคีรีขันธ์	391	18	373	170	43%	241	62%	223	57%	234	60%	216	55%	7.00	เพิ่มขึ้น
37	รัชชประภา (2)	สุราษฎร์ธานี	5,639	1,352	4,287	4,438	79%	3,965	70%	2,613	46%	3,978	71%	2,626	47%	-13.00	ลดลง
38	บางลาง (2)	ยะลา	1,454	276	1,178	1,173	81%	1,270	87%	994	68%	1,283	88%	1,007	69%	-13.00	ลดลง
<b>รวมภาคใต้</b>		<b>11.55%</b>	<b>8,194</b>	<b>1,711</b>	<b>6,483</b>	<b>6,076</b>	<b>74%</b>	<b>5,772</b>	<b>70%</b>	<b>4,061</b>	<b>50%</b>	<b>5,794</b>	<b>71%</b>	<b>4,083</b>	<b>50%</b>	<b>-22.00</b>	<b>ลดลง</b>
<b>รวมทั้งประเทศ</b>		<b>100%(38)</b>	<b>71,031</b>	<b>23,548</b>	<b>47,482</b>	<b>38,585</b>	<b>54%</b>	<b>44,385</b>	<b>62%</b>	<b>20,813</b>	<b>29%</b>	<b>44,737</b>	<b>63%</b>	<b>21,167</b>	<b>30%</b>	<b>-353.87</b>	<b>ลดลง</b>

ที่มาข้อมูล : ตารางสรุปสภาพน้ำในอ่างเก็บน้ำขนาดใหญ่ทั่วประเทศ และตารางสรุปสภาพน้ำในอ่างเก็บน้ำภาคตะวันออก กรมชลประทาน

หมายเหตุ :

- อ่างเก็บน้ำขนาดใหญ่ หมายถึง อ่างเก็บน้ำที่มีความจุตั้งแต่ 100 ล้าน ลบ.ม. ขึ้นไป
- เป็นอ่างเก็บน้ำอยู่ในความรับผิดชอบของการไฟฟ้าฝ่ายผลิตแห่งประเทศไทย(10) นอกนั้นอยู่ในความรับผิดชอบของกรมชลประทาน (28)
- เป็นอ่างเก็บน้ำขนาดกลางที่มีความสำคัญต่อการอุตสาหกรรมและการประปา ของลุ่มน้ำชายฝั่งทะเลตะวันออก
- ที่มา : กรมชลประทาน และการไฟฟ้าฝ่ายผลิตแห่งประเทศไทย
- จังหวัดที่มีอ่างเก็บน้ำขนาดใหญ่มีจำนวน 26 จังหวัด ไม่มี 50 จังหวัด

รศ. หมายถึง ระดับเก็บกักของอ่าง



ศูนย์เขล



ศูนย์ป้องกันกักตุนน้ำ กรมทรัพยากรน้ำ

ลำดับของเขื่อนตามความจุ

- ศรีนครินทร์ 2.ภูมิพล 3.สิริกิติ์ 4.วชิราลงกรณ 5.รัชชประภา
- 6.อุบลรัตน์ 7.สิรินธร 8.บางลาง 9.ลำปาว 10.ป่าสัก

ลำดับของเขื่อนตามปริมาณน้ำใช้การได้

- ภูมิพล 2.ศรีนครินทร์ 3.สิริกิติ์ 4.วชิราลงกรณ 5.รัชชประภา
- 6.ลำปาว 7.อุบลรัตน์ 8.บางลาง 9.สิรินธร 10.ป่าสัก

## อุทกภัยที่ทั่วไทยฝนตกต่อเนื่อง กทม.เมฆมาก-ฟ้าคะนอง

กรมอุตุนิยมวิทยารายงานลักษณะอากาศทั่วไป พยากรณ์อากาศ ๒๔ ชั่วโมงข้างหน้า บริเวณภาคเหนือ และภาคตะวันออกเฉียงเหนือมีฝนตกหนักบางพื้นที่ ส่วนภาคกลาง ภาคตะวันออก และภาคใต้ยังคงมีฝนฟ้าคะนองบางแห่ง ขอให้ประชาชน

ในบริเวณภาคเหนือระวังอันตรายจากฝนตกหนักและฝนที่ตกสะสมไว้ด้วย

พยากรณ์อากาศสำหรับประเทศไทยตั้งแต่เวลา ๐๖:๐๐ วันนี้ ถึง ๐๖:๐๐ วันพรุ่งนี้.

ภาคเหนือ มีเมฆมากกับมีฝนฟ้าคะนอง ร้อยละ ๗๐ ของพื้นที่ และมีฝนตกหนักบางแห่ง บริเวณจังหวัดแม่ฮ่องสอน เชียงใหม่ เชียงราย ลำพูน ลำปาง พะเยา แพร่ น่าน อุตรดิตถ์ พิษณุโลก เพชรบูรณ์ พิจิตร สุโขทัย กำแพงเพชร และตาก อุณหภูมิต่ำสุด ๒๑-๒๒ องศาเซลเซียส อุณหภูมิสูงสุด ๒๘-๓๐ องศาเซลเซียส ลมใต้ ความเร็ว ๑๐-๒๕ กม./ชม.

ภาคตะวันออกเฉียงเหนือ มีเมฆมากกับมีฝนฟ้าคะนอง ร้อยละ ๗๐ ของพื้นที่ และมีฝนตกหนักบางแห่ง บริเวณจังหวัดเลย หนองบัวลำภู หนองคาย อุดรธานี บึงกาฬ สกลนคร นครพนม ชัยภูมิ ขอนแก่น นครราชสีมา กาฬสินธุ์ และมุกดาหาร อุณหภูมิ ต่ำสุด ๒๓-๒๕ องศาเซลเซียส อุณหภูมิสูงสุด ๓๑-๓๔ องศาเซลเซียส ลมตะวันออกเฉียงใต้ ความเร็ว ๑๐-๒๕ กม./ชม.

ภาคกลาง มีเมฆมากกับมีฝนฟ้าคะนอง ร้อยละ ๔๐ ของพื้นที่ บริเวณจังหวัดนครสวรรค์ อุทัยธานี ชัยนาท สุพรรณบุรี กาญจนบุรี และราชบุรี อุณหภูมิต่ำสุด ๒๓-๒๕ องศาเซลเซียส อุณหภูมิสูงสุด ๓๑-๓๔ องศาเซลเซียส ลมใต้ ความเร็ว ๑๐-๒๕ กม./ชม.

ภาคตะวันออก มีเมฆเป็นส่วนมากกับมีฝนฟ้าคะนอง ร้อยละ ๖๐ ของพื้นที่ ส่วนมากบริเวณจังหวัดนครนายก ปราจีนบุรี สระแก้ว ฉะเชิงเทรา ชลบุรี ระยอง จันทบุรี และตราด อุณหภูมิ ต่ำสุด ๒๔-๒๕ องศาเซลเซียส อุณหภูมิสูงสุด ๓๑-๓๔ องศาเซลเซียส ลมตะวันออกเฉียงใต้ ความเร็ว ๑๕-๓๐ กม./ชม. ทะเลมีคลื่นสูงประมาณ ๑ เมตร บริเวณที่มีฝนฟ้าคะนอง คลื่นสูง ๑-๒ เมตร

ภาคใต้ (ฝั่งตะวันออก) มีเมฆเป็นส่วนมากกับมีฝนฟ้าคะนอง ร้อยละ ๔๐ ของพื้นที่ ส่วนมากบริเวณจังหวัดเพชรบุรี ประจวบคีรีขันธ์ ชุมพร สุราษฎร์ธานี และนครศรีธรรมราช อุณหภูมิต่ำสุด ๒๒-๒๔ องศาเซลเซียส อุณหภูมิสูงสุด ๓๓-๓๕ องศาเซลเซียส ลมตะวันออกเฉียงใต้ ความเร็ว ๑๕-๓๐ กม./ชม. ทะเลมีคลื่นสูงประมาณ ๑ เมตร บริเวณที่มีฝนฟ้าคะนอง คลื่นสูง ๑-๒ เมตร

ภาคใต้ (ฝั่งตะวันตก) มีเมฆเป็นส่วนมากกับมีฝนฟ้าคะนอง ร้อยละ ๖๐ ของพื้นที่ ส่วนมากบริเวณจังหวัดระนอง พังงา ภูเก็ต ตรัง และสตูล อุณหภูมิต่ำสุด ๒๑-๒๕ องศาเซลเซียส อุณหภูมิสูงสุด ๓๐-๓๔ องศาเซลเซียส ตั้งแต่จังหวัดระนองขึ้นมา: ลมตะวันตกเฉียงใต้ ความเร็ว ๑๕-๓๕ กม./ชม. ทะเลมีคลื่นสูง ๑-๒ เมตร บริเวณที่มีฝนฟ้าคะนองคลื่นสูงประมาณ ๒ เมตร ตั้งแต่จังหวัดกระบี่ลงไป: ลมตะวันตกเฉียงใต้ ความเร็ว ๑๕-๓๐ กม./ชม. ทะเลมีคลื่นสูงประมาณ ๑ เมตร บริเวณที่มีฝนฟ้าคะนอง คลื่นสูง ๑-๒ เมตร

กรุงเทพมหานครและปริมณฑล มีเมฆเป็นส่วนมากกับมีฝนฟ้าคะนอง ร้อยละ ๔๐ ของพื้นที่ อุณหภูมิต่ำสุด ๒๕-๒๖ องศาเซลเซียส อุณหภูมิสูงสุด ๓๑-๓๕ องศาเซลเซียส ลมใต้ ความเร็ว ๑๐-๒๕ กม./ชม.

## เตือน ส.ค.-ก.ย.ฝนตกหนักขึ้นที่เสี่ยงน้ำท่วมมิ.ย.นี้ ๕ จ.

"บีกันตร์"เผย ส.ค.-ก.ย.ฝนตกหนักมาก ขึ้นที่เสี่ยงน้ำท่วมมิ.ย.นี้ จ.น่าน-เพชรบูรณ์-ปราจีน-จันทบุรี-พังงา เตรียม๑๓ ทุ่งรับน้ำเหนือหลาก ๒,๐๕๐ ล้านลบ.ม."

ที่ศูนย์ปฏิบัติการน้ำอัจฉริยะ (SWOC) กรมชลประทาน พล.อ.ฉัตรชัย สาริกัลยะ รองนายกรัฐมนตรี เปิดเผยภายหลังเป็นประธานการประชุมคณะอนุกรรมการ วิเคราะห์ติดตามสถานการณ์และการบริหารจัดการทรัพยากรน้ำ ว่า ปี ๒๕๖๑ ไม่มีพื้นที่ใดประกาศเขตการให้ความช่วยเหลือภัยแล้ง ซึ่งเป็นผลมาจากการ บริหารจัดการทรัพยากรน้ำอย่างบูรณาการ ทำให้เชื่อมโยงเป็นระบบ เกิดประสิทธิภาพสูงสุด ทั้งนี้คาดว่าปีนี้มีปริมาณฝนใกล้เคียงค่าปกติ สภาพใกล้เคียงปี ๒๕๕๗ อย่างไรก็ตามคาดว่าในเดือน ส.ค. - ก.ย. จะมีฝนตกหนักถึงหนักมากในหลายพื้นที่ อาจจะมีน้ำท่วมจากการระบายน้ำไม่ทัน ซึ่งได้ทำการวิเคราะห์พื้นที่เสี่ยงเกิดน้ำท่วมเป็นรายเดือน เช่น เดือน มิ.ย. ในพื้นที่ จ.น่าน เพชรบูรณ์ ปราจีนบุรี จันทบุรี และ พังงา

รองนายกฯ กล่าวถึงการบริหารจัดการน้ำลุ่มเจ้าพระยา ว่า มีการปรับเวลาการเพาะปลูกในพื้นที่ลุ่มต่ำพื้นที่ตอนบน และตอนล่าง ๑๓ ทุ่ง รวม ๒,๐๕๐ ล้านลบ.ม.โดยในทุ่งบางระกำ พื้นที่ ๐.๓๘ ล้านไร่ เริ่มปลูกวันที่ ๑ เม.ย. เก็บเกี่ยว ส.ค. รับน้ำหลากจากลุ่มน้ำยม-น่าน ได้ ๕๕๐ ล้าน ลบ.ม. และตอนล่าง๑๒ ทุ่ง ลุ่มน้ำเจ้าพระยาตอนล่าง พื้นที่ ๑.๑๕ ล้านไร่



เริ่มปลูกวันที่ ๑ พ.ค. เก็บเกี่ยว ก.ย. รับน้ำเหนือหลากได้ ๑,๕๐๐ ล้าน ลบ.ม.พร้อมกับแต่งตั้งคณะทำงาน ๒ ชุด เพื่อติดตามสถานการณ์ และ บูรณาการข้อมูล เพื่อแก้ไขสถานการณ์ต่างๆ ในทันที ลดผลเสียหายให้เหลือน้อยที่สุด (เดลินิวส์)

### “เชียงราย” ฝนตกหนัก น้ำป่าทะลักซัดแพหน้ำตักขุนกรณ์เสียหายเพียบ

หน่วยพิทักษ์อุทยานแห่งชาติลำน้ำกกที่ ๑ สังกัดทางขึ้นน้ำตักขุนกรณ์ชั่วคราวแล้ว หลังฝนตกหนักทั้งคืน น้ำป่าทะลักซัดแพ-ร้านค้าหน้าน้ำตักเสียหายระนาว

ผู้สื่อข่าวรายงานว่า หลังมีฝนตกหนักทั่วทุกพื้นที่ของเชียงรายคืนที่ผ่านมา โดยบางอำเภอมีปริมาณฝนเกินกว่า ๑๐๐ มิลลิเมตร ทำให้สำนักงานป้องกันและบรรเทาสาธารณภัย (ปภ.) จ.เชียงราย ต้องประสานกับแต่ละท้องที่ให้เตรียมพร้อมเฝ้าระวังภัยธรรมชาติที่อาจจะเกิดขึ้นโดยเฉพาะน้ำป่าไหลหลากและน้ำท่วมฉับพลัน

ขณะที่หน่วยพิทักษ์อุทยานแห่งชาติลำน้ำกกที่ ๑ ซึ่งดูแลน้ำตักขุนกรณ์ เขตป่าสงวนแห่งชาติที่ป่าแม่ลาวทางฝั่งซ้ายและป่าแม่กกทางฝั่งขวา ห่างจากตัวเมืองเชียงรายประมาณ ๓๐ กิโลเมตร ได้มีการปิดทางเข้าสู่ น้ำตักขุนกรณ์ชั่วคราวเพื่อความปลอดภัยแล้ว

เจ้าหน้าที่หน่วยพิทักษ์อุทยานแห่งชาติลำน้ำกกที่ ๑ แจ้งว่า ตามปกติในฤดูฝนก็มีคนมาเที่ยวกันน้อยอยู่แล้ว การปิดทางขึ้นน้ำตักชั่วคราวเพื่อป้องกันอันตรายหากมีฝนตกต่อเนื่องอีกก็อาจเกิดน้ำป่าไหลหลากได้ แต่คาดว่าจะเปิดได้ตามปกติหลังวันที่ ๔ พ.ค.เป็นต้นไป

นางปาริฉัตร กันธูระ เจ้าของร้านน้องแป้งหอม ด้านหน้าทางเข้าน้ำตัก กล่าวว่า หลังมีฝนตกลงมาอย่างหนักทำให้น้ำในลำธารเพิ่มสูง และไหลแรงพัดร้านค้าที่วางสินค้าจำหน่ายอยู่ที่ลานและหน้าทางเข้าน้ำตักประมาณ ๕๐ ร้าน ซึ่งมีการทำแพที่นั่งไม้ไผ่ริมน้ำ จนเสียหายกระจัดกระจายหลายรายเพราะเก็บแพกันไม่ทัน (ผู้จัดการ)

### จับตาสถานการณ์ฝนตกหนักบนเทือกเขาบรรทัด อ.บ่อไร่ หลังน้ำป่าหลากเข้าชุมชน

เกิดฝนตกหนักบนเทือกเขาบรรทัด เขตรอยต่อไทย-กัมพูชา ในพื้นที่ อ.บ่อไร่ ทำน้ำป่าไหลป่าเข้าชุมชน ทั้งยังท่วมคอสะพานเหล็กเชื่อมคลองหนองบอน ส่งผลชาวบ้านสัญจรลำบาก เบื้องต้นหน่วยงานท้องถิ่นเฝ้าจับตาสถานการณ์อย่างใกล้ชิด

เมื่อเวลา ๑๕.๐๐ น.วันนี้ ( ๑ พ.ค.) ได้เกิดฝนตกหนักบนเทือกเขาบรรทัด เขตรอยต่อประเทศไทยกับกัมพูชาพื้นที่ ต.หนองบอน อ.บ่อไร่ จ.ตราด นานกว่า ๑ ชั่วโมง จนทำให้มีน้ำป่าไหลป่าลงมายังคลองหนองบอน โดยระดับน้ำสูงท่วมสะพานเหล็กเชื่อมคลองหนองบอน ที่ชาวบ้านทำขึ้นเพื่อสัญจรระหว่างหมู่บ้าน และสะพานคอแล ที่เชื่อม ต.ช้างทูน และต.หนองบอน และยังพบว่าระดับน้ำยังคงเพิ่มระดับสูงขึ้นเรื่อยๆ และน้ำป่ายังได้หลากเข้าท่วมพื้นที่ทางการเกษตรกรรม จนได้รับความเสียหายในบางส่วน

นายเกษม มั่นคง นายองค์การบริหารส่วนตำบลช้างทูน บอกว่าฝนที่ตกหนักใน ๒ ตำบล โดยเฉพาะบนเทือกเขาบรรทัดทำให้มีน้ำไหลจากภูเขาลงคลองหนองบอน และระดับน้ำสูงขึ้นเรื่อยๆ ซึ่งในเบื้องต้น องค์การบริหารส่วนตำบลช้างทูน ยังไม่ได้เปิดประตูน้ำ เพราะระดับน้ำยังสามารถรองรับได้ แต่ก็ยังคงจับตาสถานการณ์อย่างใกล้ชิด และหากปริมาณฝนมากกว่าที่เป็นอยู่ก็อาจจะต้องดำเนินการป้องกันในลักษณะที่เข้มข้นต่อไป (ผู้จัดการ)

### ฝนตกต่อเนื่องน้ำท่วมขังต.ควนลัง อ.หาดใหญ่

ฝนตกต่อเนื่องน้ำท่วมขังบ้านเรือนของชาวบ้านในที่ลุ่มต่ำพื้นที่ต.ควนลัง อ.หาดใหญ่ จ.สงขลา และท่วมมากกว่า ๑ สัปดาห์จากภาวะฝนที่ตกต่อเนื่องในระยะนี้ทำให้เกิดน้ำท่วมขังภายในซอยทองด้วงถนนเลียบคลองชลประทาน พื้นที่หมู่ ๒ ต.ควนลัง อ.หาดใหญ่ จ.สงขลา ระดับน้ำสูงประมาณ ๕๐ เซนติเมตร มีบ้านเรือนของชาวบ้านที่อยู่ในซอยนี้ ราว ๗ หลัง ที่ได้รับความเดือดร้อนต้องเดินลุยน้ำเข้าออกโดยเฉพาะนักเรียนและเด็กเล็ก และในจำนวนนี้มี ๑ หลังที่ต้องย้ายออกไปอาศัยอยู่ที่บ้านญาติชั่วคราวเนื่องจากน้ำเข้าบ้านไม่สามารถอาศัยอยู่ได้รวมทั้งสัตว์เลี้ยงทั้งหมู และไก่ของชาวบ้านก็ต้องนำมาเลี้ยงกันบริเวณชายคาบ้าน ในขณะที่รถจักรยานยนต์ก็ต้องจอดไว้ปากซอยเพราะขับเข้าไปไม่ได้ และเดือดร้อนมากกว่า ๑ สัปดาห์และสภาพเริ่มเน่าเหม็นอยู่ในภาวะเสี่ยงที่จะติดเชื้อโรคและ สุขภาพจิตของชาวบ้านเริ่มแย่จากที่ถูกน้ำท่วมรอบบ้าน นายเชียว ทองด้วง อายุ ๔๙ ปีหนึ่งในชาวบ้านที่ได้รับผลกระทบเปิดเผยว่า น้ำท่วมครั้งนี้หนักสุดจากฝนที่ตกลงมาทุกวัน และเกิดน้ำท่วมขังและกว่าน้ำจะแห้งก็กินเวลานานหลายสัปดาห์ จะเป็นแบบนี้ตลอดต่อเนื่องมาหลายปี เนื่องจากสภาพพื้นที่เป็นที่ลุ่มต่ำไม่มีทางระบายน้ำ





และมีการถมที่ล้อมรอบ จึงอยากเรียกร้องให้ผู้ที่เกี่ยวข้องนำเครื่องสูบน้ำมาสูบน้ำออกและสร้างคูระบายน้ำเพื่อแก้ปัญหาระยะยาว เพราะหากเป็นแบบนี้จะทำให้ เกิดน้ำท่วมซ้ำซากทุกครั้งที่ฝนตก (ข่าวสด)

### ปภ.เร่งซ่อมคอสะพานประจวบฯขาดคาดเปิดได้วันนี้

ปภ.ประสานจังหวัดประจวบคีรีขันธ์ เร่งซ่อมแซมคอสะพานขาดประชาชนไม่สามารถใช้สัญจรผ่านได้-บรรเทาความเดือดร้อนแก่ประชาชน คาดเปิดได้วันนี้

นายชยพล ธิติศักดิ์ อธิบดีกรมป้องกันและบรรเทาสาธารณภัย (ปภ.) เปิดเผยว่า เมื่อวานนี้ (๒ พ.ค.๖๑) ฝนที่ตกหนักในพื้นที่จังหวัดประจวบคีรีขันธ์ ส่งผลให้เกิดน้ำท่วมในหลายจุด โดยช่วงเวลาประมาณ ๑๖.๐๐ น. เกิดน้ำป่ากัดเซาะคอสะพานคลองเพลิน ช่องกระปรืด หมู่ที่ ๙ ตำบลร้อนทอง อำเภอบางสะพาน ทำให้คอสะพานขาด ประชาชนไม่สามารถใช้สัญจรผ่านได้ ล่าสุดวันนี้สถานการณ์เริ่มคลี่คลาย ระดับน้ำลดลงเข้าสู่ภาวะปกติแล้ว ซึ่งกรมป้องกันและบรรเทาสาธารณภัย โดยศูนย์ป้องกันและบรรเทาสาธารณภัย เขต ๔ ประจวบคีรีขันธ์ และสำนักงานป้องกันและบรรเทาสาธารณภัยจังหวัดประจวบคีรีขันธ์ ได้ประสานจังหวัด หน่วยทหาร และองค์กรปกครองส่วนท้องถิ่น นำเจ้าหน้าที่พร้อมเครื่องจักรกลด้านสาธารณภัย เข้าซ่อมแซมคอสะพานโดยด่วน โดยนำดินลูกรังมาถมบริเวณคอสะพาน และคาดว่าจะสามารถเปิดใช้สะพานได้ภายในวันนี้ ในส่วนของถนนเพชรเกษม ซึ่งมีน้ำท่วมขังบริเวณจุดกัลป์ใต้สะพานวังยาว อำเภอบางสะพาน ยังคงปิดการจราจรชั่วคราว เนื่องจากยังคงมีน้ำป่าไหลหลากมาจากเทือกเขาตะนาวศรี อย่างไรก็ตาม ระดับน้ำได้ลดลงอย่างต่อเนื่อง คาดว่าหากไม่มีฝนตกหรือมวลน้ำป่ามาเพิ่ม สถานการณ์จะคลี่คลายเข้าสู่ภาวะปกติและสามารถเปิดใช้เส้นทางได้ในเร็วๆ นี้ สำหรับประชาชนที่ได้รับผลกระทบฝนตกหนักสามารถติดต่อขอความช่วยเหลือได้ทางสายด่วนนิรภัย ๑๗๘๔ ตลอด ๒๔ ชั่วโมง เพื่อประสานให้การช่วยเหลือโดยด่วนต่อไป (ไอ เอ็น เอ็น)

