



รายงานการเฝ้าระวังติดตามสถานการณ์น้ำ ๒๔ ชั่วโมง

ศูนย์ป้องกันวิกฤติน้ำ กรมทรัพยากรน้ำ กระทรวงทรัพยากรธรรมชาติและสิ่งแวดล้อม
โทรศัพท์ ๐ ๒๒๙๘ ๖๖๓๑ โทรสาร ๐ ๒๒๙๘ ๖๖๒๙ <http://www.dwr.go.th>

รายงานฉบับที่ ๒๔๖/๒๕๖๑

เวลา ๑๕.๐๐ น.

วันที่ ๓ พฤษภาคม ๒๕๖๑

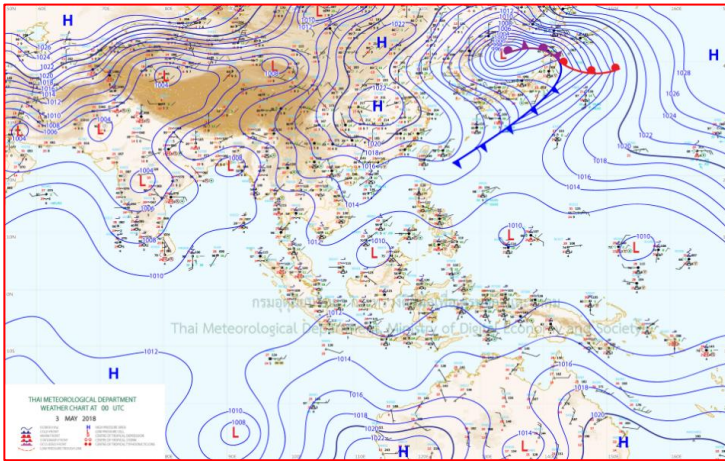
เรื่อง รายงานการเฝ้าระวังติดตามสถานการณ์น้ำ ๒๔ ชั่วโมง

เรียนรมว.ทส. เลขาธิการ รมว.ทส.ปท.ทส. รอง ปท.ทส. อทน. รอง อทน. และหน่วยงานที่เกี่ยวข้อง

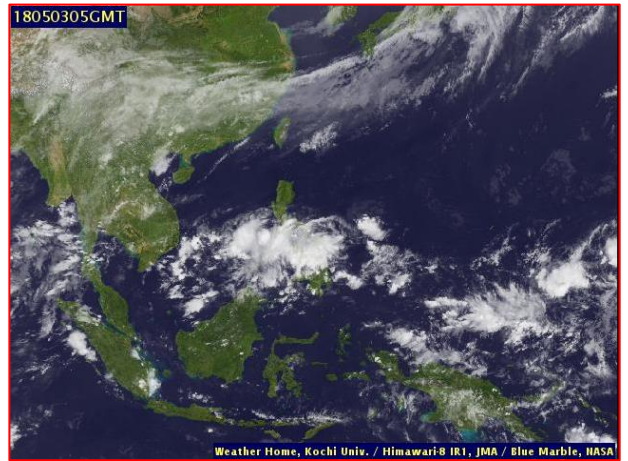
กรมทรัพยากรน้ำขอรายงานการเฝ้าระวังและติดตามสถานการณ์น้ำ ประจำวันที่ ๓ พฤษภาคม ๒๕๖๑ ดังนี้

๑. สภาวะอากาศ เวลา ๑๒.๐๐น. (ที่มา: กรมอุตุนิยมวิทยา)

พยากรณ์อากาศ ๒๔ ชั่วโมงข้างหน้า บริเวณภาคเหนือและภาคตะวันออกเฉียงเหนือมีฝนตกหนักบางพื้นที่ ส่วนภาคกลาง ภาคตะวันออก และภาคใต้ยังคงมีฝนฟ้าคะนองเกิดขึ้นได้ ขอให้ประชาชนในบริเวณภาคเหนือและภาคตะวันออกเฉียงเหนือระวังอันตรายจากฝนตกหนักและฝนที่ตกสะสมไว้ด้วย

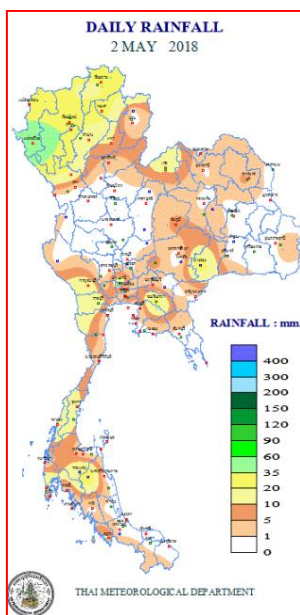


แผนที่อากาศ วันที่ ๓ พ.ค. ๒๕๖๑ เวลา ๐๗.๐๐ น.



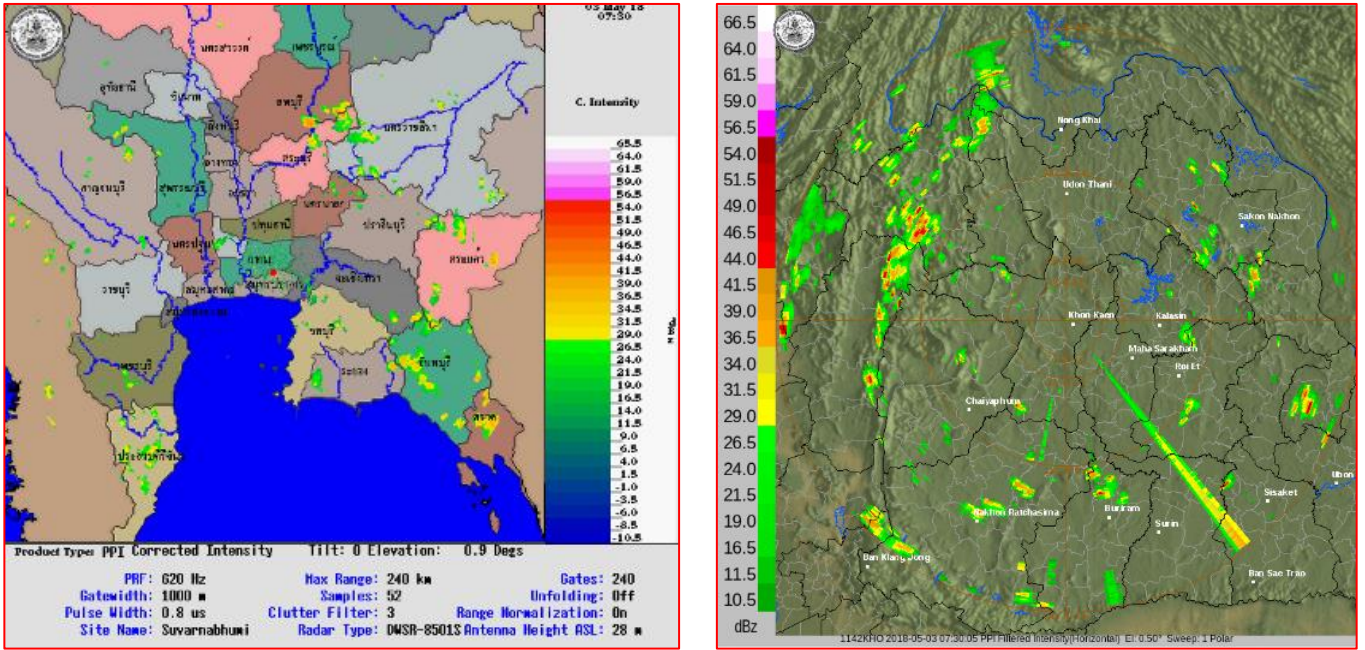
ภาพถ่ายจากดาวเทียม วันที่ ๓ พ.ค. ๒๕๖๑ เวลา ๑๓.๐๐ น.

๒. ปริมาณฝนสะสม ณ เวลา ๐๗.๐๐น. (เมื่อวาน) - ๐๗.๐๐ น. (วันนี้) (ที่มา: กรมอุตุนิยมวิทยา)



จุดตรวจวัด	ปริมาณฝน (มม.)
จ.แม่ฮ่องสอน (แม่สะเรียง)	๕๔.๖
จ.เชียงใหม่ (ดอยอ่างขาง)	๓๘.๘
จ.ลำพูน	๓๗.๓
จ.เชียงราย	๓๕.๘
จ.เถิน	๓๔.๕
จ.นครศรีธรรมราช (ฉวาง)	๓๓.๒
จ.ภูเก็ต (ศูนย์ฯ)	๒๖.๒

๓.เรดาร์ตรวจอากาศ ณ วันที่ ๓ พฤษภาคม ๒๕๖๑ (ที่มา: กรมอุตุนิยมวิทยา)



สถานีสุวรรณภูมิ เวลา ๑๔.๓๐ น.

สถานีขอนแก่น เวลา ๑๔.๓๐ น.

จากเรดาร์ตรวจอากาศจะพบว่ามีกุ่มเมฆฝนกระจายทั่วภูมิภาคของประเทศไทย

๔.สถานการณ์น้ำในอ่างเก็บน้ำขนาดใหญ่ ณ วันที่ ๓ พฤษภาคม ๒๕๖๑ (ที่มา: กรมชลประทาน)

สภาพน้ำในอ่างเก็บน้ำขนาดใหญ่ปริมาตรน้ำในอ่างฯ ๔๔,๒๗๘ ล้านลบ.ม.คิดเป็นร้อยละ ๖๒ (ปริมาตรน้ำใช้การได้ ๒๐,๗๓๔ ล้านลบ.ม. คิดเป็นร้อยละ ๔๔) ปริมาตรน้ำในอ่างฯ เทียบกับปี ๒๕๖๐ (๓๘,๔๙๓ ล้านลบ.ม.คิดเป็นร้อยละ ๕๔) มากกว่าปี ๒๕๖๐ จำนวน ๕,๗๘๕ ล้านลบ.ม. ปริมาณน้ำไหลลงอ่างฯ จำนวน ๘๔.๗๒ ล้านลบ.ม. ปริมาณน้ำระบายจำนวน ๑๖๖.๒๓ ล้านลบ.ม. สามารถรับน้ำได้อีก ๒๖,๕๒๐ ล้านลบ.ม.

อ่างเก็บน้ำ	ปริมาตรน้ำในอ่าง		ปริมาตรน้ำใช้การได้		ปริมาตรน้ำไหลลงอ่าง		ปริมาตรน้ำระบาย		ปริมาตรน้ำรับได้อีก (ล้าน ม. ^๓) (ความจุที่ รนส.- ปริมาตรน้ำปัจจุบัน)
	ปริมาตร (ล้าน ม. ^๓)	% น้ำเก็บกัก	ปริมาตร (ล้าน ม. ^๓)	% น้ำใช้การ	วันนี้ (ล้าน ม. ^๓)	เมื่อวาน (ล้าน ม. ^๓)	วันนี้ (ล้าน ม. ^๓)	เมื่อวาน (ล้าน ม. ^๓)	
๑.ภูมิพล	๗,๗๐๒	๕๗	๓,๙๐๓	๔๐	๑๙.๒๒	๔.๖๐	๒๐.๐๐	๒๐.๐๐	๕,๗๖๐
๒.สิริกิติ์	๕,๔๓๗	๕๗	๒,๕๘๗	๓๙	๑๐.๒๒	๘.๓๖	๒๒.๙๔	๒๓.๐๘	๕,๐๗๑
๓.จุฬารัตน์	๙๙	๖๑	๖๒	๔๙	๑.๖๘	๐.๕๒	๐.๒๑	๐.๒๑	๘๒
๔.อุบลรัตน์	๙๙๘	๔๑	๔๑๗	๒๓	๐.๐๐	๔.๘๘	๘.๐๙	๘.๐๔	๓,๖๔๒
๕.ลำปาง	๙๑๒	๔๖	๘๑๒	๔๓	๕.๘๘	๖.๗๘	๕.๘๘	๔.๘๘	๑,๕๓๘
๖.สิรินธร	๑,๐๖๔	๕๔	๒๓๓	๒๑	๙.๘๑	๐.๐๐	๓.๐๙	๓.๐๙	๙๐๒
๗.ป่าสักชลสิทธิ์	๒๘๙	๓๐	๒๘๖	๓๐	๐.๐๐	๑.๖๔	๓.๔๖	๓.๔๖	๖๗๑
๘.ศรีนครินทร์	๑๔,๓๔๕	๘๑	๔,๐๘๐	๕๕	๖.๐๕	๑๓.๒๓	๑๑.๐๖	๑๐.๙๗	๔,๔๒๕
๙.วชิราลงกรณ	๔,๙๐๖	๕๕	๑,๘๙๔	๓๒	๒.๒๗	๒.๒๓	๑๕.๐๒	๑๕.๐๐	๖,๐๙๔
๑๐.ขุนด่านปราการชล	๗๓	๓๓	๖๙	๓๑	๐.๐๑	๐.๐๗	๐.๒๘	๑.๕๒	๑๕๒
๑๑.รัชชประภา	๓,๙๖๕	๗๐	๒,๖๑๓	๖๑	๒.๔๕	๓.๘๗	๖.๓๗	๔.๘๙	๒,๑๗๙
๑๒.บางบาล	๑,๒๗๐	๘๗	๙๙๔	๘๔	๒.๗๗	๓.๔๐	๔.๖๔	๕.๒๗	๓๒๐

๕. สถานการณ์น้ำในประเทศ ณ วันที่ ๓๐ เมษายน - ๓ พฤษภาคม ๒๕๖๑ (ที่มา: กรมชลประทาน)

สถานี	แม่น้ำ	อำเภอ	จังหวัด	ระดับตลิ่ง (ม.รทก.)	ระดับน้ำ (ม.รทก.)				แนวโน้ม	เปรียบเทียบระดับตลิ่ง
					จันทร์	อังคาร	พุธ	พฤหัสบดี		
					๓๐ เม.ย.	๑ พ.ค.	๒ พ.ค.	๓ พ.ค.		
P.๑	ปิง	เมือง	เชียงใหม่	๓.๗๐	๑.๒๒	๑.๒๙	๑.๕๕	๑.๔๙	ลดลง	-๒.๒๑
W.๑C	วัง	เมือง	ลำปาง	๕.๒๐	-๐.๕๑	๐.๓๙	๐.๓๐	-๐.๒๓	ลดลง	-๕.๔๓
Y.๑๖	ยม	บางระกำ	พิษณุโลก	๗.๒๘	๑.๑๔	๑.๘๕	๒.๓๕	๒.๕๘	เพิ่มขึ้น	-๔.๗
N.๗A	น่าน	เมือง	พิจิตร	๑๑.๑๘	๓.๗๙	๔.๑๘	๔.๒๔	๔.๒๑	ลดลง	-๖.๙๗
C.๑๓	เจ้าพระยา	สรรพยา	ชัยนาท	๑๖.๓๔	๖.๐๐	๖.๐๐	๖.๗๐	๗.๒๔	เพิ่มขึ้น	-๙.๑
M.๖A	มูล	สตึก	บุรีรัมย์	๖.๐๐	๐.๓๓	๐.๓๓	๐.๓๔	๐.๓๔	ทรงตัว	-๕.๖๖
M.๗	มูล	เมือง	อุบลราชธานี	๗.๐๐	๒.๐๓	๒.๐๙	๒.๐๙	๒.๑๑	เพิ่มขึ้น	-๔.๘๙
M.๑๙๑	ลำตะคอง	เมือง	นครราชสีมา	๓.๐๐	๑.๓๘	๑.๓๖	๑.๔๕	๑.๓๕	ลดลง	-๑.๖๕
M.๒๖A	ลำชี	กระสัง	บุรีรัมย์	๙.๐๐	๑.๑๘	๑.๒๐	๑.๒๕	๑.๒๒	ลดลง	-๗.๗๘
M.๖๙	ลำเซบก	ตระการพืชผล	อุบลราชธานี	๗.๓๐	๔.๗๐	๔.๗๐	๔.๖๙	๔.๖๙	ทรงตัว	-๒.๖๑
X.๖๔	คลองท่าชะ	ท่าชะ	ชุมพร	๑๗.๑๓	๑๒.๐๐	๑๑.๓๕	๙.๘๓	๙.๔๐	ลดลง	-๗.๗๓
X.๑๔๙	คลองกลาย	นบพิตำ	นครศรีธรรมราช	๓๓.๙๖	๒๙.๓๒	๒๙.๓๔	๒๙.๑๙	๒๙.๔๐	เพิ่มขึ้น	-๔.๕๖
X.๒๗๔	แม่น้ำโก-ลก	แว้ง	นราธิวาส	๒๔.๑๘	๑๘.๗๘	๑๘.๕๐	๑๙.๔๔	๑๘.๖๑	ลดลง	-๕.๕๗
X.๓๗A	แม่น้ำตาปี	พระแสง	สุราษฎร์ธานี	๑๐.๗๖	๖.๐๖	๖.๕๙	๗.๑๙	๗.๓๓	เพิ่มขึ้น	-๓.๔๓

*** ยังไม่ได้รับรายงาน

๖. สถานการณ์น้ำในพื้นที่ลุ่มน้ำโขง ณ วันที่ ๓๐ เมษายน ๒๕๖๑ (ที่มา: Mekong River Commission (MRC))

สถานี	ปริมาณฝน ๒๔ ชม. (มม)	ระดับอ้างอิง (ม.รทก.)	ระดับตลิ่ง (ม.)	ระดับน้ำ (ม.) ๓๐ เม.ย.	เปรียบเทียบระดับตลิ่ง	ระดับน้ำคาดการณ์ (ม.)			แนวโน้ม
						๑ พ.ค.	๒ พ.ค.	๓ พ.ค.	
อ.เชียงแสน จ.เชียงราย	๑.๖	๓๕๗.๑๑๐	๑๒.๘๐	๓.๘๒	-๘.๙๘	๓.๘๒	๓.๘๖	๓.๙๒	ทรงตัว
อ.เชียงคาน จ.เลย	๓๕.๗	๑๙๔.๑๑๘	๑๖.๐๐	๖.๘๐	-๙.๒๐	๖.๘๕	๖.๘๘	๗.๐๐	เพิ่มขึ้น
อ.เมือง จ.หนองคาย	๑๒.๒	๑๕๓.๖๔๘	๑๒.๒๐	๓.๗๒	-๘.๔๘	๓.๗๕	๓.๘๐	๓.๙๐	เพิ่มขึ้น
อ.เมือง จ.นครพนม	๓๙.๐	๑๓๐.๙๖๑	๑๒.๐๐	๒.๖๓	-๙.๓๗	๒.๘๕	๒.๙๐	๒.๙๕	เพิ่มขึ้น
อ.เมือง จ.มุกดาหาร	๗.๕	๑๒๔.๒๑๙	๑๒.๕๐	๒.๘๐	-๙.๗๐	๓.๐๐	๓.๒๐	๓.๒๕	เพิ่มขึ้น
อ.โขงเจียม จ.อุบลราชธานี	๐.๐	๘๙.๐๓๐	๑๔.๕๐	๒.๗๐	-๑๑.๘๐	๒.๙๐	๓.๑๐	๓.๒๐	เพิ่มขึ้น

๖. สถานการณ์เตือนภัย Early Warning ณ วันที่ ๓ พฤษภาคม ๒๕๖๑ (ที่มา: สำนักวิจัย พัฒนาและอุทกวิทยา กรมทรัพยากรน้ำ)

[เวลา ๐๘.๐๐ น. - ๑๕.๐๐ น.(วันนี้)]

การแจ้งเตือน	สถานี	การแจ้งเตือน
เตือนสีแดง (อพยพ)	-	-
เตือนสีเหลือง (เตือนภัย)	-	-
เตือนสีเขียว (เฝ้าระวัง)	-	-

๗. สถานการณ์ธรณีพิบัติภัย ณ วันที่ ๒ พฤษภาคม ๒๕๖๑ (ที่มา : กรมทรัพยากรธรณี)

ไม่มีสถานการณ์ธรณีพิบัติภัย

๘. เหตุการณ์วิกฤตน้ำปัจจุบัน ณ วันที่ ๓ พฤษภาคม ๒๕๖๑ [เวลา ๐๘.๐๐ น. - ๑๕.๐๐ น.(วันนี้)]

ไม่มีสถานการณ์

๙. สถานการณ์อุทกภัย ณ วันที่ ๓ พฤษภาคม ๒๕๖๑ (ที่มา :กรมป้องกันและบรรเทาสาธารณภัย)

ไม่มีสถานการณ์

๑๐. การคาดหมายลักษณะอากาศ ๗ วันข้างหน้า (ระหว่างวันที่ ๓ - ๙ พฤษภาคม ๒๕๖๑)

ในช่วงวันที่ ๓ - ๖ พ.ค. บริเวณประเทศไทยตอนบนมีฝนฟ้าคะนองหลายพื้นที่กับมีฝนตกหนักบางแห่งบริเวณภาคเหนือ ภาคตะวันออกเฉียงเหนือ ภาคกลาง และภาคตะวันออก ส่วนในช่วงวันที่ ๗ - ๙ พ.ค. ประเทศไทยตอนบนจะมีฝนฟ้าคะนองลดลง ส่วนภาคใต้จะมีฝนเพิ่มขึ้นและฝนตกหนักบางแห่งขอควรระวัง

ในช่วงวันที่ ๓-๖ พ.ค. ขอให้ประชาชนบริเวณประเทศไทยระวังอันตรายจากฝนตกหนักและฝนที่ตกสะสม ส่วนในช่วงวันที่ ๗-๙ พ.ค. ขอให้ประชาชนบริเวณภาคใต้ระวังอันตรายจากฝนตกหนักไว้ด้วย

๑๑. การช่วยเหลือเพื่อบรรเทาสถานการณ์อุทกภัย (กรมทรัพยากรน้ำ)

สรุปการสูบน้ำ และบริการน้ำดื่ม เพื่อช่วยเหลือสถานการณ์ภัยแล้งและอุทกภัยตั้งแต่ ๓ มกราคม - ๑ พฤษภาคม พ.ศ. ๒๕๖๑

หน่วยงาน	จังหวัด	ปริมาณสูบน้ำ (ลบ.ม.)	ปริมาณ แจกจ่ายน้ำ (ลิตร)	ประโยชน์ที่ได้รับ		
				อุปโภค-บริโภค		
				ครัวเรือน	ประชากร	พื้นที่
ภาค ๒	นครสวรรค์	๒,๑๖๒,๗๐๐	๑๒,๐๐๐	๑,๑๖๑	๓,๙๒๖	๓,๐๐๐
ภาค ๓	อุดรธานี	๑๗๙,๑๐๐	๑๘,๐๐๐	๘๔๗	๒,๖๔๐	๓๕๐
	สกลนคร	๔๙๗,๕๕๐	-	๑,๑๕๒	๔,๐๙๗	๑,๓๕๐
	นครพนม	๑๙๙,๙๕๐	-	๕๙๘	๓,๙๐๐	๒๕๙
ภาค ๔	มหาสารคาม	๔๔๕,๑๔๐	-	๑๓๕	๕๔๖	-
	ขอนแก่น	๒,๓๑๖,๖๖๐	-	๑,๗๗๖	๘,๗๗๖	-
	ชัยภูมิ	๑๔๔,๐๐๐	-	๙๐	๔๕๐	-
ภาค ๕	นครราชสีมา	๕๘๕,๔๐๐	-	๑,๙๒๗	๗,๘๕๐	-
ภาค ๖	ปราจีนบุรี	๑,๑๖๙,๖๐๐	-	๒,๒๕๑	๖,๘๒๐	๑,๖๕๐
ภาค ๘	นครศรีธรรมราช	๑๘๔,๖๘๐	-	๙๑๕	๒,๗๔๕	๗,๙๐๐
ภาค ๙	แพร่	๓๑,๖๐๐	-	-	-	๗๐๐
ภาค ๑๑	ยโสธร	๙๖,๐๐๐	-	๘๘๑	๓,๓๘๑	-
	อุบลราชธานี	๓๐,๐๐๐	-	๑๕๒	๖๓๙	-
		๘,๐๔๒,๓๘๐	๓๐,๐๐๐	๑๑,๘๘๕	๔๕,๗๗๐	๑๕,๒๐๙

จึงเรียนมาเพื่อโปรดทราบ

นายวรศาสตร์ อภัยพงษ์
อธิบดีกรมทรัพยากรน้ำ