



# รายงานการเฝ้าระวังติดตามสถานการณ์น้ำ ๒๔ ชั่วโมง

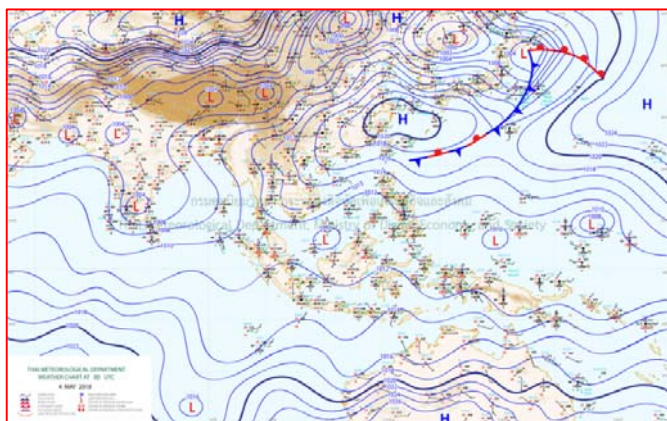
ศูนย์ป้องกันวิกฤติน้ำ กรมทรัพยากรน้ำ กระทรวงทรัพยากรธรรมชาติและสิ่งแวดล้อม  
โทรศัพท์ ๐ ๒๒๙๘ ๖๖๓๑ โทรสาร ๐ ๒๒๙๘ ๖๖๒๙ <http://www.dwr.go.th>

รายงานฉบับที่ ๒๔๘/๒๕๖๑ เวลา ๑๕.๐๐ น. วันที่ ๔ พฤษภาคม ๒๕๖๑  
เรื่อง รายงานการเฝ้าระวังติดตามสถานการณ์น้ำ ๒๔ ชั่วโมง  
เรียนร.มว.ทส. เลขานุการ ร.มว.ทส.ปท.ทส. รอง ปท.ทส. อท.น. รอง อท.น. และหน่วยงานที่เกี่ยวข้อง

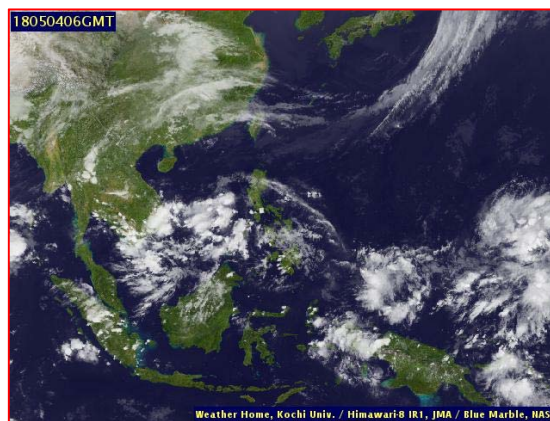
กรมทรัพยากรน้ำขอรายงานการเฝ้าระวังและติดตามสถานการณ์น้ำ ประจำวันที่ ๔ พฤษภาคม ๒๕๖๑ ดังนี้

## ๑. สภาพอากาศ เวลา ๑๒.๐๐น. (ที่มา: กรมอุตุนิยมวิทยา)

พยากรณ์อากาศ ๒๔ ชั่วโมงข้างหน้า บริเวณภาคเหนือและภาคตะวันออกเฉียงเหนือยังคงมีฝนตกหนักบางพื้นที่ สำหรับภาคกลาง ภาคตะวันออก และภาคใต้มีฝนฟ้าคะนองเกิดขึ้นได้ในระยะนี้ ขอให้ประชาชนในบริเวณภาคเหนือและภาคตะวันออกเฉียงเหนือระวังอันตรายจากฝนตกหนักและฝนที่ตกสะสมไว้ด้วย

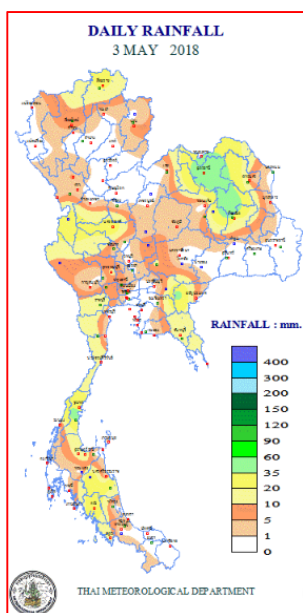


แผนที่อากาศ วันที่ ๔ พ.ค. ๒๕๖๑ เวลา ๐๗.๐๐ น.



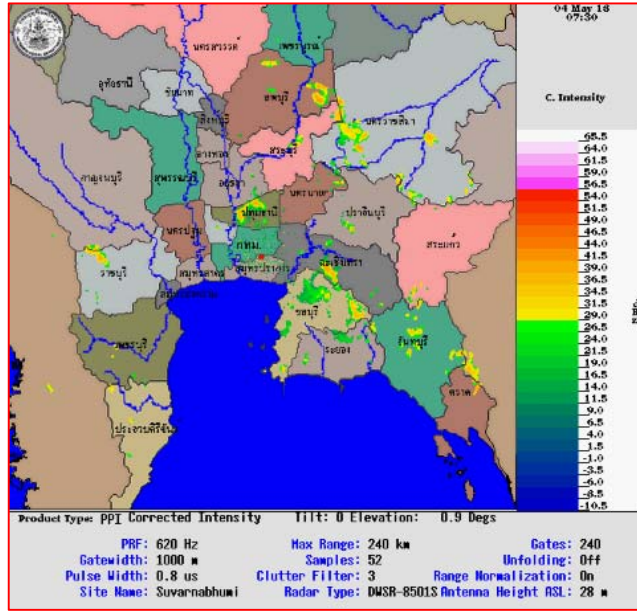
ภาพถ่ายจากดาวเทียม วันที่ ๔ พ.ค. ๒๕๖๑ เวลา ๑๓.๐๐ น.

## ๒. ปริมาณฝนสะสม ณ เวลา ๐๗.๐๐น. (เมื่อวาน) - ๐๗.๐๐ น. (วันนี้) (ที่มา: กรมอุตุนิยมวิทยา)

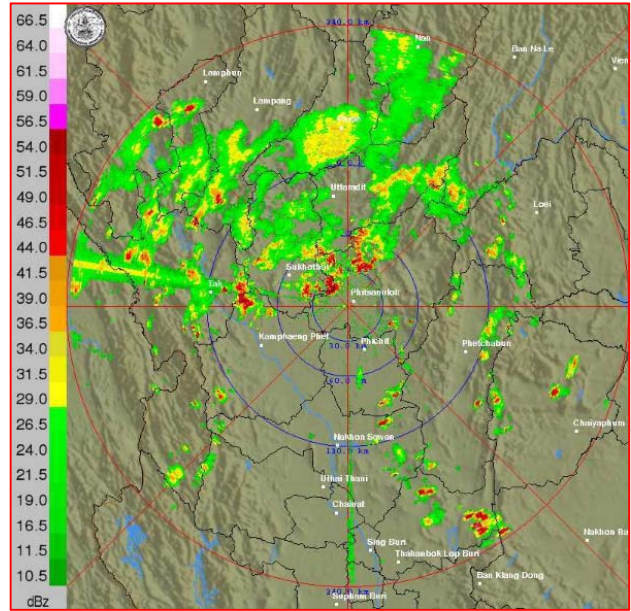


จุดตรวจวัด	ปริมาณฝน (มม.)
จ.อุดรธานี	๖๑.๙
จ.กาฬสินธุ์	๕๙.๖
จ.ชุมพร (สวี สกษ.)	๕๒.๘
จ.สระแก้ว	๔๕.๓
จ.ร้อยเอ็ด (สกษ.)	๓๕.๔
จ.นครศรีธรรมราช (ฉวาง)	๓๕.๐
จ.ตาก (อุ้มผาง)	๓๓.๙

๓.เรดาร์ตรวจอากาศ ณ วันที่ ๔ พฤษภาคม ๒๕๖๑ (ที่มา: กรมอุตุนิยมวิทยา)



สถานีสุวรรณภูมิ เวลา ๐๔.๓๐ น.



สถานีพิษณุโลก เวลา ๑๔.๓๐ น.

จากเรดาร์ตรวจอากาศจะพบว่ามียังกลุ่มเมฆฝนกระจายภาคเหนือ ภาคกลาง ภาคตะวันออก ภาคตะวันออกเฉียงเหนือ และภาคใต้ของประเทศไทย

๔.สถานการณ์น้ำในอ่างเก็บน้ำขนาดใหญ่ ณ วันที่ ๔ พฤษภาคม ๒๕๖๑ (ที่มา: กรมชลประทาน)

สภาพน้ำในอ่างเก็บน้ำขนาดใหญ่ปริมาณน้ำในอ่างฯ ๔๔,๒๒๙ ล้านลบ.ม.คิดเป็นร้อยละ ๖๒ (ปริมาณน้ำใช้การได้ ๒๐,๖๘๕ ล้านลบ.ม. คิดเป็นร้อยละ ๔๔) ปริมาณน้ำในอ่างฯ เทียบกับปี ๒๕๖๐ (๓๘,๓๗๗ ล้านลบ.ม.คิดเป็นร้อยละ ๕๔) มากกว่าปี ๒๕๖๐ จำนวน ๕,๘๕๒ ล้านลบ.ม. ปริมาณน้ำไหลลงอ่างฯ จำนวน ๗๐.๕๒ ล้านลบ.ม. ปริมาณน้ำระบายจำนวน ๑๐๘.๑๕ ล้านลบ.ม. สามารถรับน้ำได้อีก ๒๖,๕๖๙ ล้านลบ.ม.

อ่างเก็บน้ำ	ปริมาณน้ำในอ่าง		ปริมาณน้ำใช้การได้		ปริมาณน้ำไหลลงอ่าง		ปริมาณน้ำระบาย		ปริมาณน้ำรับได้อีก (ล้าน ม. <sup>๓</sup> ) (ความจุที่ รนส.- ปริมาณน้ำ ปัจจุบัน)
	ปริมาณ (ล้าน ม. <sup>๓</sup> )	% น้ำเก็บกัก	ปริมาณ (ล้าน ม. <sup>๓</sup> )	% น้ำใช้การ	วันนี้ (ล้าน ม. <sup>๓</sup> )	เมื่อวาน (ล้าน ม. <sup>๓</sup> )	วันนี้ (ล้าน ม. <sup>๓</sup> )	เมื่อวาน (ล้าน ม. <sup>๓</sup> )	
๑.ภูมิพล	๗,๖๙๒	๕๗	๓,๘๙๒	๔๐	๕.๙๗	๑๙.๒๒	๑๕.๐๐	๒๐.๐๐	๕,๗๗๐
๒.สิริกิติ์	๕,๔๒๓	๕๗	๒,๕๗๓	๓๙	๗.๔๗	๑๐.๒๒	๒๐.๑๘	๒๒.๙๔	๕,๐๘๕
๓.จุฬารัตน์	๑๐๐	๖๑	๖๓	๕๐	๑.๐๔	๑.๖๘	๐.๒๑	๐.๒๑	๘๑
๔.อุบลรัตน์	๙๙๖	๔๑	๔๑๕	๒๒	๗.๑๒	๐.๐๐	๘.๐๓	๘.๐๙	๓,๖๔๔
๕.ลำปาว	๙๑๔	๔๖	๘๑๔	๔๓	๘.๗๕	๕.๘๘	๖.๘๕	๕.๘๘	๑,๕๓๖
๖.สิรินธร	๑,๐๖๐	๕๔	๒๒๙	๒๐	๐.๔๐	๙.๘๑	๓.๕๑	๓.๐๙	๙๐๖
๗.ป่าสักชลสิทธิ์	๒๘๗	๓๐	๒๘๔	๓๐	๑.๖๓	๐.๐๐	๓.๕๑	๓.๔๖	๖๗๓
๘.ศรีนครินทร์	๑๔,๓๔๒	๘๑	๔,๐๗๗	๕๕	๘.๑๖	๖.๐๕	๙.๐๕	๑๑.๐๖	๔,๔๒๘
๙.วชิราลงกรณ	๔,๘๙๒	๕๕	๑,๘๘๐	๓๒	๐.๓๓	๒.๒๗	๑๓.๐๕	๑๕.๐๒	๖,๑๐๘
๑๐.ขุนด่านปราการชล	๗๓	๓๓	๖๙	๓๑	๐.๓๑	๐.๐๑	๐.๒๐	๐.๒๘	๑๕๒
๑๑.รัชชประภา	๓,๙๖๒	๗๐	๒,๖๑๐	๖๑	๔.๙๑	๒.๔๕	๗.๓๗	๖.๓๗	๒,๑๘๒
๑๒.บางบาล	๑,๒๖๘	๘๗	๙๙๑	๘๔	๒.๖๒	๒.๗๗	๔.๙๙	๔.๖๔	๓๒๒

๕. สถานการณ์น้ำในประเทศ ณ วันที่ ๑ - ๔ พฤษภาคม ๒๕๖๑ (ที่มา: กรมชลประทาน)

สถานี	แม่น้ำ	อำเภอ	จังหวัด	ระดับตลิ่ง (ม.รทก.)	ระดับน้ำ (ม.รทก.)				แนวโน้ม	เปรียบเทียบระดับตลิ่ง
					อังคาร	พุธ	พฤหัสบดี	ศุกร์		
					๑ พ.ค.	๒ พ.ค.	๓ พ.ค.	๔ พ.ค.		
P.๑	ปิง	เมือง	เชียงใหม่	๓.๗๐	๑.๒๙	๑.๕๕	๑.๔๙	๑.๓๔	ลดลง	-๒.๓๖
W.๑C	วัง	เมือง	ลำปาง	๕.๒๐	๐.๓๙	๐.๓๐	-๐.๒๓	๐.๔๕	เพิ่มขึ้น	-๔.๗๕
Y.๑๖	ยม	บางระกำ	พิษณุโลก	๗.๒๘	๑.๘๕	๒.๓๕	๒.๕๘	๒.๕๒	ลดลง	-๔.๗๖
N.๗A	น่าน	เมือง	พิจิตร	๑๑.๑๘	๔.๑๘	๔.๒๔	๔.๒๑	๔.๑๔	ลดลง	-๗.๐๔
C.๑๓	เจ้าพระยา	สรรพยา	ชัยนาท	๑๖.๓๔	๖.๐๐	๖.๗๐	๗.๒๔	๗.๔๙	เพิ่มขึ้น	-๘.๘๕
M.๖A	มูล	สตึก	บุรีรัมย์	๖.๐๐	๐.๓๓	๐.๓๔	๐.๓๔	๐.๓๓	ลดลง	-๕.๖๗
M.๗	มูล	เมือง	อุบลราชธานี	๗.๐๐	๒.๐๙	๒.๐๙	๒.๑๑	๒.๑๕	เพิ่มขึ้น	-๔.๘๕
M.๑๙๑	ลำตะคอง	เมือง	นครราชสีมา	๓.๐๐	๑.๓๖	๑.๔๕	๑.๓๕	๑.๔๕	เพิ่มขึ้น	-๑.๕๕
M.๒๖A	ลำชี	กระสัง	บุรีรัมย์	๙.๐๐	๑.๒๐	๑.๒๕	๑.๒๒	๑.๒๒	ทรงตัว	-๗.๗๘
M.๖๙	ลำเซบก	โครงการพิเศษ	อุบลราชธานี	๗.๓๐	๔.๗๐	๔.๖๙	๔.๖๙	๔.๖๙	ทรงตัว	-๒.๖๑
X.๖๔	คลองท่ามะ	ท่ามะ	ชุมพร	๑๗.๑๓	๑๑.๓๕	๙.๘๓	๙.๔๐	๙.๔๙	เพิ่มขึ้น	-๗.๖๔
X.๑๔๙	คลองกลาย	นบพิตำ	นครศรีธรรมราช	๓๓.๙๖	๒๙.๓๔	๒๙.๑๙	๒๙.๔๐	๒๙.๒๙	ลดลง	-๔.๖๗
X.๒๗๔	แม่น้ำโก-ลก	แว้ง	นราธิวาส	๒๔.๑๘	๑๘.๕๐	๑๙.๔๔	๑๘.๖๑	๑๘.๕๒	ลดลง	-๕.๖๖
X.๓๗A	แม่น้ำตาปี	พระแสง	สุราษฎร์ธานี	๑๐.๗๖	๖.๕๙	๗.๑๙	๗.๓๓	๗.๑๐	ลดลง	-๓.๖๖

\*\*\* ยังไม่ได้รับรายงาน

๖. สถานการณ์น้ำในพื้นที่ลุ่มน้ำโขง ณ วันที่ ๓๐ เมษายน ๒๕๖๑ (ที่มา: Mekong River Commission (MRC))

สถานี	ปริมาณฝน ๒๔ ชม. (มม)	ระดับอ้างอิง (ม.รทก.)	ระดับตลิ่ง (ม.)	ระดับน้ำ (ม.) ๓๐ เม.ย.	เปรียบเทียบระดับตลิ่ง	ระดับน้ำคาดการณ์ (ม.)			แนวโน้ม
						๑ พ.ค.	๒ พ.ค.	๓ พ.ค.	
อ.เชียงแสน จ.เชียงราย	๑.๖	๓๕๗.๑๑๐	๑๒.๘๐	๓.๘๒	-๘.๙๘	๓.๘๒	๓.๘๖	๓.๙๒	ทรงตัว
อ.เชียงคาน จ.เลย	๓๕.๗	๑๙๔.๑๑๘	๑๖.๐๐	๖.๘๐	-๙.๒๐	๖.๘๕	๖.๘๘	๗.๐๐	เพิ่มขึ้น
อ.เมือง จ.หนองคาย	๑๒.๒	๑๕๓.๖๔๘	๑๒.๒๐	๓.๗๒	-๘.๔๘	๓.๗๕	๓.๘๐	๓.๙๐	เพิ่มขึ้น
อ.เมือง จ.นครพนม	๓๙.๐	๑๓๐.๙๖๑	๑๒.๐๐	๒.๖๓	-๙.๓๗	๒.๘๕	๒.๙๐	๒.๙๕	เพิ่มขึ้น
อ.เมือง จ.มุกดาหาร	๗.๕	๑๒๔.๒๑๙	๑๒.๕๐	๒.๘๐	-๙.๗๐	๓.๐๐	๓.๒๐	๓.๒๕	เพิ่มขึ้น
อ.โขงเจียม จ.อุบลราชธานี	๐.๐	๘๙.๐๓๐	๑๔.๕๐	๒.๗๐	-๑๑.๘๐	๒.๙๐	๓.๑๐	๓.๒๐	เพิ่มขึ้น

๖. สถานการณ์เตือนภัย Early Warning ณ วันที่ ๔ พฤษภาคม ๒๕๖๑ (ที่มา: สำนักวิจัย พัฒนาและอุทกวิทยา กรมทรัพยากรน้ำ)

[เวลา ๐๘.๐๐ น. - ๑๕.๐๐ น.(วันนี้)]

การแจ้งเตือน	สถานี	การแจ้งเตือน
<b>เตือนสีแดง (อพยพ)</b>	-	-
<b>เตือนสีเหลือง (เตือนภัย)</b>	บ้านปางมะโอ ต.วังเงิน อ.แม่ทะ จ.ลำปาง	ปริมาณฝนสะสม ๑๒ ชั่วโมง ๑๒๑.๐ มิลลิเมตร
<b>เตือนสีเขียว (เฝ้าระวัง)</b>	บ้านจำผักกูด ต.แม่ฮ้อ อ.พาน จ.เชียงราย	ปริมาณฝนสะสม ๑๒ ชั่วโมง ๘๕.๕ มิลลิเมตร
	บ้านแม่แก้วเหนือ ต.แม่ฮ้อ อ.พาน จ.เชียงราย	ปริมาณฝนสะสม ๑๒ ชั่วโมง ๘๖.๕ มิลลิเมตร
	บ้านดอนแก้ว ต.โรงช้าง อ.ป่าแดด จ.เชียงราย	ปริมาณฝนสะสม ๑๒ ชั่วโมง ๙๐.๐ มิลลิเมตร
	บ้านแม่ต๋อมโน ต.สันป่าม่วง อ.เมืองพะเยา จ.พะเยา	ปริมาณฝนสะสม ๑๒ ชั่วโมง ๙๙.๐ มิลลิเมตร
	บ้านแม่จอก ต.แม่ป่าก อ.วังชิ้น จ.แพร่	ปริมาณฝนสะสม ๑๒ ชั่วโมง ๘๔.๐ มิลลิเมตร

๗. สถานการณ์ธรณีพิบัติภัย ณ วันที่ ๔ พฤษภาคม ๒๕๖๑ (ที่มา : กรมทรัพยากรธรณี)

ไม่มีสถานการณ์ธรณีพิบัติภัย

**๘.เหตุการณ์วิกฤตน้ำปัจจุบัน ณ วันที่ ๔ พฤษภาคม ๒๕๖๑** (เวลา ๐๘.๐๐ น. - ๑๕.๐๐ น.(วันนี้))

ไม่มีสถานการณ์

**๙.สถานการณ์อุทกภัย ณ วันที่ ๔ พฤษภาคม ๒๕๖๑** (ที่มา :กรมป้องกันและบรรเทาสาธารณภัย)

ไม่มีสถานการณ์

**๑๐. การคาดการณ์ลักษณะอากาศ ๗ วันข้างหน้า** (ระหว่างวันที่ ๔ - ๑๐ พฤษภาคม ๒๕๖๑)

ในช่วงวันที่ ๔ - ๖ พ.ค. และ ๙ - ๑๐ พ.ค. บริเวณประเทศไทยตอนบนมีฝนฟ้าคะนองหลายพื้นที่กับมีฝนตกหนักบางแห่งบริเวณภาคเหนือ ภาคตะวันออกเฉียงเหนือ ภาคตะวันออก รวมทั้งกรุงเทพมหานครและปริมณฑล ส่วนในช่วงวันที่ ๗ - ๘ พ.ค. ประเทศไทยตอนบนจะมีฝนฟ้าคะนองลดลง สำหรับบริเวณภาคใต้จะมีฝนเพิ่มขึ้นและฝนตกหนักบางแห่ง ในช่วงวันที่ ๗ - ๑๐ พ.ค.

**๑๑.การช่วยเหลือเพื่อบรรเทาสถานการณ์อุทกภัย** (กรมทรัพยากรน้ำ)

สรุปการสูบน้ำ และบริการน้ำดื่ม เพื่อช่วยเหลือสถานการณ์ภัยแล้งและอุทกภัยตั้งแต่ ๓ มกราคม - ๓ พฤษภาคม พ.ศ. ๒๕๖๑

หน่วยงาน	จังหวัด	ปริมาณสูบน้ำ (ลบ.ม.)	ปริมาณ แจกจ่ายน้ำ (ลิตร)	ประโยชน์ที่ได้รับ		
				อุปโภค-บริโภค		
				ครัวเรือน	ประชากร	พื้นที่
ภาค ๒	นครสวรรค์	๒,๑๖๒,๗๐๐	๑๒,๐๐๐	๑,๑๖๑	๓,๙๒๖	๓,๐๐๐
ภาค ๓	อุดรธานี	๒๐๕,๙๑๐	๓๐,๐๐๐	๒,๕๓๓	๖,๕๔๐	๓๕๐
	สกลนคร	๕๐๗,๕๕๐	-	๑,๑๕๒	๔,๐๙๗	๑,๓๕๐
	นครพนม	๒๐๒,๙๕๐	-	๕๙๘	๓,๙๐๐	๒๕๙
ภาค ๔	มหาสารคาม	๔๔๕,๑๔๐	-	๑๓๕	๕๔๖	-
	ขอนแก่น	๒,๓๑๖,๖๖๐	-	๑,๗๗๖	๘,๗๗๖	-
	ชัยภูมิ	๑๔๔,๐๐๐	-	๙๐	๔๕๐	-
ภาค ๕	นครราชสีมา	๕๘๕,๔๐๐	-	๑,๙๒๗	๗,๘๕๐	-
ภาค ๖	ปราจีนบุรี	๑,๑๖๙,๖๐๐	-	๒,๒๕๑	๖,๘๒๐	๑,๖๕๐
ภาค ๘	นครศรีธรรมราช	๑๘๔,๖๘๐	-	๙๑๕	๒,๗๔๕	๗,๙๐๐
ภาค ๙	แพร่	๓๑,๖๐๐	-	-	-	๗๐๐
ภาค ๑๑	ยโสธร	๙๖,๐๐๐	-	๘๘๑	๓,๓๘๑	-
	อุบลราชธานี	๓๐,๐๐๐	-	๑๕๒	๖๓๙	-
		๘,๐๘๒,๑๙๐	๔๒,๐๐๐	๑๓,๕๗๑	๔๙,๖๗๐	๑๕,๒๐๙

จึงเรียนมาเพื่อโปรดทราบ

นายวรศาสน์ อภัยพงษ์  
อธิบดีกรมทรัพยากรน้ำ