



รายงานสถานการณ์น้ำ
ศูนย์ป้องกันวิกฤติน้ำ กรมทรัพยากรน้ำ
วันเสาร์ที่ ๕ พฤษภาคม ๒๕๖๑

สภาวะอากาศ บริเวณภาคเหนือและภาคตะวันออกเฉียงเหนือมีฝนตกหนักบางพื้นที่ สำหรับภาคกลาง ภาคตะวันออก และภาคใต้ ยังคงมีฝนฟ้าคะนองเกิดขึ้นได้ ขอให้ประชาชนในบริเวณภาคเหนือและภาคตะวันออกเฉียงเหนือระวังอันตรายจากฝนตกหนัก และฝนที่ตกสะสมไว้ด้วย



สถานการณ์น้ำ

กรมอุตุนิยมวิทยา เผยทั่วไทยฟ้าคะนองระวังฝนสะสม 'กทม.'ตกหนักร้อยละ ๖๐

สถานการณ์น้ำต่างประเทศ

การช่วยเหลือ

(หมายเหตุ ข้อมูลข่าวจาก เติลนิวส์)

สถานการณ์น้ำ

ระดับน้ำในแม่น้ำโขง : MRC: Mekong River Commission ณ วันที่ ๓๐ เมษายน ๒๕๖๑

สถานี	ระดับตลิ่ง	ระดับน้ำ ๒๓ เม.ย. ๖๑	ระดับน้ำ ๓๐ เม.ย.๖๑	+สูงกว่าตลิ่ง -ต่ำกว่าตลิ่ง	แนวโน้ม
อ.เชียงแสน จ.เชียงราย	๑๒.๘๐	๓.๗๘	๓.๘๒	-๘.๙๘	ทรงตัว
อ.เชียงคาน จ.เลย	๑๖.๐๐	๕.๒๔	๖.๘๐	-๙.๒๐	เพิ่มขึ้น
อ.เมือง จ.หนองคาย	๑๒.๒๐	๑.๙๖	๓.๗๒	-๘.๔๘	เพิ่มขึ้น
อ.เมือง จ.นครพนม	๑๒.๐๐	๑.๖๖	๒.๖๓	-๙.๓๗	เพิ่มขึ้น
อ.เมือง จ.มุกดาหาร	๑๒.๕๐	๒.๒๑	๒.๘๐	-๙.๗๐	เพิ่มขึ้น
อ.โขงเจียม จ.อุบลราชธานี	๑๔.๕๐	๒.๖๘	๒.๗๐	-๑๑.๘๐	เพิ่มขึ้น

หมายเหตุ : ระดับ (รสม.) ข้อมูลจาก <http://www.dwr.go.th/>

ระดับน้ำ-ลุ่มน้ำเลสาบสงขลา ลุ่มน้ำทะเลสาบสงขลา ปัจจุบันสถานการณ์น้ำในลำน้ำโดยทั่วไปอยู่ในภาวะปกติ (ระดับน้ำต่ำกว่าระดับตลิ่งต่ำสุด) สถานการณ์น้ำในลำน้ำส่วนใหญ่มีแนวโน้มลดลงและเพิ่มขึ้นในบางพื้นที่ (ข้อมูลวันที่ ๔ พ.ค.๒๕๖๑ ที่มา กรมทรัพยากรน้ำ) สถานีคลองอู่ตะเภาตอนบน อ.สะเดา จ.สงขลา สถานีคลองอู่ตะเภาตอนล่าง อ.หาดใหญ่ จ.สงขลา สถานีคลองรัตภูมิ อ.รัตภูมิ จ.สงขลา สถานีคลองตะโหมด อ. ตะโหมด จ.พัทลุง สถานีคลองนาท่อม อ.เมือง จ.พัทลุง สถานีคลองท่าแนะ อ.ศรีบรรพต จ.พัทลุง สถานีลำป่า อ.เมือง จ.พัทลุง วัดปริมาณน้ำได้ ๑๒.๗๑ ๐.๒๖ ๑๓.๑๒ ๒๒.๐๐ ๒๐.๓๒ และ -๐.๖๖ ลบม/วินาที

สถานีตรวจวัดระดับน้ำ (CCTV) ณ วันที่ ๓ พฤษภาคม ๒๕๖๑ การตรวจวัดระดับน้ำจากกล้อง (CCTV) ระดับน้ำส่วนใหญ่ อยู่ในเกณฑ์ปกติ

ลำดับที่	จังหวัด	สถานที่ตั้งกล้อง	แม่น้ำ/ลำน้ำ	วิกฤติ น้ำแล้ง	วิกฤติ น้ำท่วม	ระดับน้ำ (ม.รทก.)			สถานการณ์	หมายเหตุ
						พ.ศ.2560	30 เม.ย. 61	1 พ.ค. 61		
1	จ.สุโขทัย	สะพานพระเมรุมา อ.เมือง	ยม	42.48	48.59	43.35	43.35	43.35	น้ำปกติ	↔
2	จ.พิษณุโลก	สะพานบางระกำ อ.บางระกำ	ยม	31.73	37.23	N/A	N/A	N/A	น้ำปกติ	↔
3	จ.พิจิตร	สะพานโพทะเล อ.โพทะเล	ยม	22.58	30.63	25.80	25.80	26.20	น้ำปกติ	↑
4	จ.พิษณุโลก	โนนท่าช้าง อ.เมือง	น่าน	37.33	45.04	N/A	N/A	N/A	น้ำปกติ	↔
5	จ.นครสวรรค์	วัดเกษไชโยเหนือ อ.ชุมแสง	น่าน	18.73	25.60	N/A	N/A	N/A	น้ำปกติ	↔
6	จ.นครสวรรค์	บ้านทับกฤช อ.ชุมแสง (ทับกฤชใต้)	น่าน	-	26.16	N/A	N/A	N/A	น้ำปกติ	↔
7	จ.อุตรดิตถ์	สะพานท่าเสา อ.เมือง	น่าน	49.22	56.91	55.20	55.70	55.30	น้ำปกติ	↓
8	จ.พิจิตร	สะพานเสี้ยวเหนือ อ.พิจิตร อ.บางมูลนาก	น่าน	18.19	27.23	N/A	N/A	N/A	น้ำปกติ	↔
9	จ.พิษณุโลก	สะพานสุพรรณกัลยา อ.เมือง	น่าน	33.98	44.52	N/A	N/A	N/A	น้ำปกติ	↔
10	จ.อุตรธานี	สถานีห้วยหลวง อ.เมือง	โขง	-	-	N/A	N/A	N/A	น้ำปกติ	↔
11	จ.เลย	สถานีแม่น้ำเลย อ.เมือง	โขง	-	-	230.95	231.85	231.25	น้ำปกติ	↓
12	จ.เชียงราย	สถานีห้วยฝาย อ.แม่สาย	แม่สาย/โขง	395.79	396.50	N/A	N/A	N/A	น้ำปกติ	↔
13	จ.หนองคาย	ถนนส่วนอุทกหนองคาย อ.เมือง	โขง	157.85	166.70	N/A	N/A	N/A	น้ำปกติ	↔
14	จ.หนองคาย	วัดบูรพา อ.โพนทิว	ห้วยหลวง/โขงสีฐาน	150.50	159.43	N/A	N/A	N/A	น้ำปกติ	↔
15	จ.นครพนม	บ้านศาลปากน้ำ อ.ท่าอุเทน	น้ำสงคราม/โขงสีฐาน	133.42	141.02	N/A	N/A	N/A	น้ำปกติ	↔
16	จ.นครราชสีมา	ร.ร.เทศบาล 4 อ.เมือง	ลำตะคอง/มูล	174.60	178.00	176.80	176.80	176.80	น้ำปกติ	↔
17	จ.บุรีรัมย์	สถานี อ.สตึก	มูล	123.13	128.76	124.65	124.65	124.65	น้ำปกติ	↔
18	จ.สิงห์บุรี	เชิงสะพานสิงห์บุรี อ.เมือง	เจ้าพระยา	3.45	11.50	2.40	2.45	3.55	น้ำปกติ	↑
19	จ.อ่างทอง	บ้านยามณี อ.โพธิ์ทอง	เจ้าพระยา	-	9.11	N/A	5.71	5.91	น้ำปกติ	↑
20	จ.พระนครศรีอยุธยา	บ้านบ่อม อ.พระนครศรีอยุธยา	เจ้าพระยา	-	-	7.90	7.90	7.90	น้ำปกติ	↔
21	จ.พระนครศรีอยุธยา	อ.เสนา	น้อย/เจ้าพระยา	2.00	5.00	1.35	1.40	1.35	น้ำปกติ	↓
22	จ.อุทัยธานี	เชิงสะพานบริรักษ์ อ.เมือง	สะแกกรัง	15.16	19.90	6.40	6.50	6.40	น้ำปกติ	↓
23	จ.อุทัยธานี	อุทัยใหม่ อ.เมือง	สะแกกรัง	-	-	16.60	16.60	16.60	น้ำปกติ	↔
24	จ.พระนครศรีอยุธยา	สะพานศิริชัย อ.พระนครศรีอยุธยา	เจ้าพระยา	-	-	-0.30	-0.30	-0.10	น้ำปกติ	↑
25	จ.นครปฐม	สถานีบุรีรัมย์ประจวบ อ.สามพราน	ท่าจีน	-5.59	-0.30	0.28	0.48	0.48	น้ำปกติ	↔
26	จ.นครปฐม	สถานีข้ามแม่น้ำท่าจีน ทางหลวง 306 อ.บางเลน	ท่าจีน	-4.57	0.21	-0.34	-0.14	-0.24	น้ำปกติ	↓
27	จ.สุพรรณบุรี	สถานีข้ามแม่น้ำท่าจีน ทางหลวง 306 อ.บางเลน	ท่าจีน	1.55	5.18	4.36	4.16	4.16	น้ำปกติ	↔
28	จ.ชัยนาท	สะพานสามง่าม-ท่าโบสถ์ อ.หันคา	ท่าจีน	10.69	12.83	12.22	11.82	11.22	น้ำปกติ	↓
29	จ.ฉะเชิงเทรา	เชิงสะพานฉะเชิงเทรา อ.เมือง	บางปะกง	-0.01	1.90	1.00	1.00	1.00	น้ำปกติ	↔
30	จ.ฉะเชิงเทรา	ตรงข้ามวัดฉะเชิงเทรา อ.เมือง	ฉะเชิงเทรา	0.20	3.73	N/A	N/A	N/A	น้ำปกติ	↔
31	จ.ประจวบคีรีขันธ์	ร.ร.อนุบาลประจวบ อ.บางสะพาน	คลองบางสะพาน/ทะเลสาบประจวบ	-	3.30	2.10	1.70	2.45	น้ำปกติ	↑
32	จ.สงขลา	สถานีคลองคูมาคลอง อ.หาดใหญ่	ทะเลสาบสงขลา	-	-	0.40	0.40	0.20	น้ำปกติ	↓
33	จ.พัทลุง	สถานีคลองทะเล อ.ตะโหมด	ทะเลสาบสงขลา	-	-	N/A	N/A	N/A	น้ำปกติ	↔
34	จ.พัทลุง	สถานีลำปำ อ.เมือง	ทะเลสาบสงขลา	-	-	-0.60	-0.70	-0.60	น้ำปกติ	↑
35	จ.เชียงราย	อุทกวิทยาเชียงแสน อ.เชียงแสน	-	-	-	3.80	3.80	3.80	น้ำปกติ	↔
36	จ.เลย	สถานีวัดแม่น้ำโขง (MRC) เชียงคาน อ.เชียงคาน	โขง	-	-	6.80	6.95	6.70	น้ำปกติ	↓
37	จ.อุบลราชธานี	สถานีวัดแม่น้ำโขง (MRC) เชียงคาน อ.โขงเจียม	-	-	-	N/A	N/A	N/A	น้ำปกติ	↔
38	จ.นครสวรรค์	บ้านบางแก้ว อ.บรรพตพิสัย	ปิง-วัง-สะแกกรัง-ป่าสัก	-	-	2.30	2.45	2.70	น้ำปกติ	↑
39	จ.ตาก	บ้านปากหรือห้วยอี อ.บ้านตาก	ปิง-วัง-สะแกกรัง-ป่าสัก	-	-	2.80	3.60	3.20	น้ำปกติ	↓
40	จ.เพชรบูรณ์	บ้านจางวาง อ.หล่มสัก	ปิง-วัง-สะแกกรัง-ป่าสัก	-	-	1.85	1.90	2.15	น้ำปกติ	↑
41	จ.เพชรบูรณ์	แม่น้ำป่าสักที่ อ.เมืองเพชรบูรณ์	ปิง-วัง-สะแกกรัง-ป่าสัก	-	-	3.20	3.20	3.50	น้ำปกติ	↑
42	จ.สระบุรี	แม่น้ำป่าสักที่ อ.เสาไห้	ปิง-วัง-สะแกกรัง-ป่าสัก	-	-	3.50	3.50	3.55	น้ำปกติ	↑
43	จ.สระบุรี	แม่น้ำป่าสักที่ อ.แก่งคอย	ปิง-วัง-สะแกกรัง-ป่าสัก	-	-	1.80	1.80	1.85	น้ำปกติ	↑

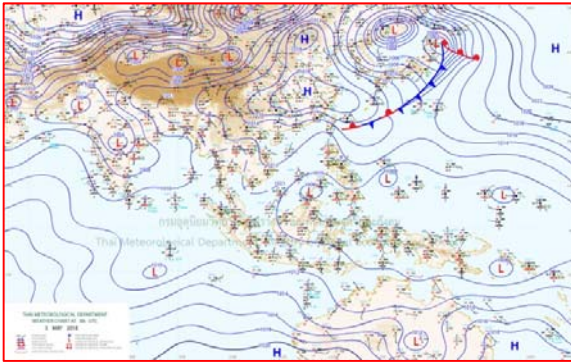


ปริมาณน้ำฝนสูงสุด (มม.)

จังหวัด	๒๙ เม.ย.๖๑	๓๐ เม.ย.๖๑	๑ พ.ค.๖๑	๒ พ.ค.๖๑	๓ พ.ค.๖๑
จ.แม่ฮ่องสอน	๓๒.๖	๐.๕	๒๐.๑	๕๔.๖	-
จ.เชียงใหม่	๑๑.๓	-	๓๕.๐	๓๕.๘	๑๙.๘
จ.พะเยา	๓.๓	-	๖๘.๕	๓๕.๐	๑๖.๕
จ.น่าน	๒๕.๐	๔.๐	๓๕.๓	๓๙.๕	๗.๐
จ.ลำพูน	๐.๖	-	๖.๔	๓๗.๓	-
จ.ลำปาง	-	-	๓.๑	๓๔.๕	-
จ.แพร่	๘.๒	-	๓๓.๖	๒๘.๐	๕.๐
จ.อุดรธานี	๑๔.๒	๓.๒	๗.๘	๓.๐	-
จ.สุโขทัย	๑.๘	๑๘.๒	๑๑.๑	๘.๐	๐.๖
จ.ตาก	๑๖.๒	๐.๓	๓๔.๘	๑๘.๒	๓๓.๙
จ.พิษณุโลก	๖๔.๐	๑.๕	๓๐.๗	๔.๒	-
จ.เพชรบูรณ์	๓๒.๘	๓.๒	๔๖.๔	-	๒.๑
จ.กำแพงเพชร	๖.๔	๓.๗	๔๐.๗	๔๔.๐	๐.๕
จ.พิจิตร	๘.๐	๐.๓	๕.๘	-	-
จ.หนองคาย	๒๕.๔	๒๗.๐	๒๐.๐	๑๐.๐	๓๕.๑
จ.เลย	๗๓.๙	๓๕.๑	-	๒๑.๕	๒๐.๐
จ.อุดรธานี	๑๒๑.๐	๒๕.๐	๒๐.๐	๒๒.๐	๖๕.๗
จ.หนองบัวลำภู	๘๐.๐	๔๐.๕	๗๑.๐	๗.๐	๔๐.๕
จ.นครพนม	๓๙.๐	๑๖.๐	๖.๕	๑๖.๐	๓๖.๕
จ.สกลนคร	๕๓.๓	๒๐.๘	๖๓.๗	๒๙.๕	๔๕.๘
จ.มุกดาหาร	๔๖.๐	๑๐๑.๐	-	๒๔.๔	๑๐.๐
จ.ขอนแก่น	๘๑.๒	๔๓.๒	๑๘.๔	-	-
จ.มหาสารคาม	๓๐.๐	๑๖.๒	๓๗.๐	๒.๗	๒๕.๖
จ.กาฬสินธุ์	๖๔.๐	๒๐.๔	๓๐.๐	๔.๐	๙๕.๐
จ.ร้อยเอ็ด	๑๐.๑	-	๐.๘	-	๓๕.๔
จ.ชัยภูมิ	๓๗.๐	๒๙.๘	๔๘.๐	๒.๗	๕.๐
จ.อุบลราชธานี	๒.๔	๔๘.๕	๓๕.๕	๑๒.๔	๓๕.๐
จ.อำนาจเจริญ	-	๒๖.๓	-	-	๗.๐
จ.ยโสธร	-	๒๒.๑	-	-	-
จ.สุรินทร์	๒๓.๘	-	๑๖.๗	-	-
จ.นครราชสีมา	๑๔๖.๐	๔๐.๐	๓.๔	๘.๒	๑๑.๐
จ.บุรีรัมย์	๑.๒	๐.๒	๒๐.๒	๒๗.๒	-
จ.ศรีสะเกษ	๑๐.๔	๑๗.๐	๕.๕	-	-

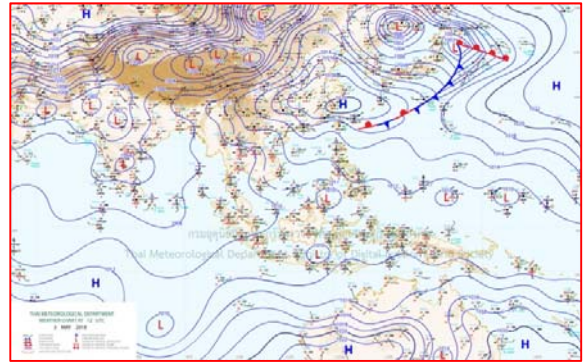


แผนที่อากาศ



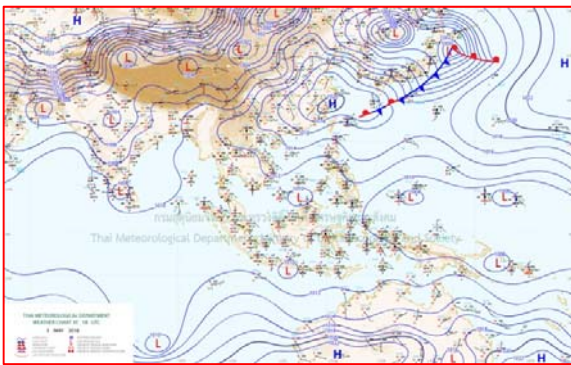
๓ พ.ค.๖๑ เวลา ๐๓:๐๐ น.

๑



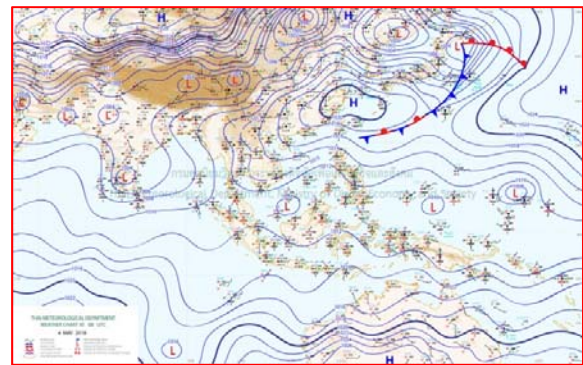
๓ พ.ค.๖๑ เวลา ๑๘:๐๐ น.

๒



๔ พ.ค.๖๑ เวลา ๐๑:๐๐ น.

๓





๔ พ.ค.๖๑ เวลา ๐๗:๐๐ น.

๔

รายงานปริมาณน้ำฝนจากกรมอุตุนิยมวิทยา

วันที่ 4 พฤษภาคม 2561

รายงานฝน เวลา 07.00 น.ของวันที่ 3 พฤษภาคม 2561

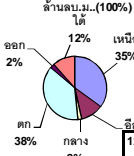
สถานีอุตุนิยมวิทยา					ปริมาณน้ำฝน24 ชม.(mm)	ปริมาณน้ำฝนสะสม(mm.)								
ภาคเหนือ					สูงสุด ของประเทศ	61.9	850.1	ภาคใต้ฝั่งตะวันออก						
สถานีอุตุนิยมวิทยา	ปริมาณน้ำฝน24 ชม.(mm)	ปริมาณน้ำฝนสะสม(mm.)	ปริมาณฝน พ.ล. ปัจจุบันเทียบกับค่าเฉลี่ย 30 ปี	สถานะฝนสะสม	สูงสุด ของภาคเหนือ	33.9	340.1	สถานีอุตุนิยมวิทยา	ปริมาณน้ำฝน24 ชม.(mm)	ปริมาณน้ำฝนสะสม(mm.)	ปริมาณฝน พ.ล. ปัจจุบันเทียบกับค่าเฉลี่ย 30 ปี	สถานะฝนสะสม		
					สูงสุด ของภาคกลาง	31.1	694.7							
แม่ฮ่องสอน	ไม่มีฝน	99.2	174.5	ต่ำกว่า	สูงสุด ของภาคตะวันออกเฉียงเหนือ	61.9	327.4	เพชรบุรี	ไม่มีฝน	247.3	99.5	สูงกว่า		
ดอยอ่างขาง	ไม่มีฝน	232.5	***	***	สูงสุด ของภาคใต้ฝั่งตะวันออก	35.0	648.1	หนองพลับ สกษ.	14.8	336.7	153.2	สูงกว่า		
เชียงใหม่	23.6	247.1	213.4	สูงกว่า	สูงสุด ของภาคใต้ฝั่งตะวันตก	33.2	850.1	หัวหิน	ไม่มีฝน	317.3	108.9	สูงกว่า		
เชียงใหม่ สกษ.	19.8	303.9	214.3	สูงกว่า	ภาคตะวันออกเฉียงเหนือ			ประจวบคีรีขันธ์	-	112.4	126.9	ต่ำกว่า		
ทุ่งช้าง	2.1	252.2	220.1	สูงกว่า	สถานีอุตุนิยมวิทยา	ปริมาณน้ำฝน24 ชม.(mm)	ปริมาณน้ำฝนสะสม(mm.)	ปริมาณฝน พ.ล. ปัจจุบันเทียบกับค่าเฉลี่ย 30 ปี	สถานะฝนสะสม	ชุมพร	22.9	495.1	190.8	สูงกว่า
พะเยา	0.8	340.1	179.7	สูงกว่า						สวี สกษ.	52.8	536.2	210.4	สูงกว่า
ห้วยฝาง	0.2	265.5	183.0	สูงกว่า	เลย สกษ.	1.6	300.6	202.7	สูงกว่า	สุราษฎร์ธานี	17.6	383.5	178.0	ต่ำกว่า
เด่น	ไม่มีฝน	237.8	158.7	สูงกว่า	หนองคาย	-	241.5	224.9	สูงกว่า	นครศรีธรรมราช	ไม่มีฝน	465.0	173.8	สูงกว่า
แม่สะเรียง	ไม่มีฝน	86.6	162.3	สูงกว่า	เลย	1.2	234.9	199.3	สูงกว่า	นครศรีธรรมราช สกษ.	24.9	588.1	210.7	สูงกว่า
แม่ใจ สกษ.	-	-	163.8	ต่ำกว่า	อุดรธานี	61.9	267.8	198.5	สูงกว่า	สุราษฎร์ธานี สกษ.	0.5	303.3	157.5	ต่ำกว่า
เชียงใหม่	9.7	123.8	162.0	สูงกว่า	สกลนคร สกษ.	13.4	204.8	217.3	สูงกว่า	พระแสง สอท.	ไม่มีฝน	410.9	161.6	สูงกว่า
ลำปาง	-	186.6	160.4	สูงกว่า	สกลนคร	5.2	169.1	227.6	ต่ำกว่า	ฉวาง	35.0	540.4	206.2	สูงกว่า
ลำพูน	ไม่มีฝน	168.4	154.8	สูงกว่า	นครพนม	ไม่มีฝน	247.0	257.1	สูงกว่า	พิบูลย์ สกษ.	ไม่มีฝน	524.9	132.3	สูงกว่า
แพร่	-	330.1	178.1	สูงกว่า	นครพนม สกษ.	0.9	211.0	180.2	สูงกว่า	สงขลา	ไม่มีฝน	380.5	119.6	สูงกว่า
น่าน	7.0	221.7	177.3	สูงกว่า	หนองบัวลำภู	ไม่มีฝน	327.4	***	***	หาดใหญ่	ฝนเล็กน้อย	261.8	147.7	ต่ำกว่า
น่าน สกษ.	1.4	164.1	181.0	ต่ำกว่า	ขอนแก่น	ฝนเล็กน้อย	240.6	168.7	สูงกว่า	ดอนขันธ์ สกษ.	5.6	492.4	174.1	สูงกว่า
ลำปาง สกษ.	ฝนเล็กน้อย	191.8	174.6	สูงกว่า	มหาสารคาม	25.6	286.2	161.5	สูงกว่า	สะเดา	ไม่มีฝน	148.8	114.0	ต่ำกว่า
อุดรดิตถ์	ไม่มีฝน	99.6	230.0	ต่ำกว่า	มุกดาหาร	1.5	158.8	199.5	สูงกว่า	ปัตตานี	ไม่มีฝน	331.1	137.5	สูงกว่า
สุโขทัย	0.3	139.7	158.3	สูงกว่า	ท่าพระ สกษ.	ไม่มีฝน	177.3	157.1	สูงกว่า	ยะลา สกษ.	ไม่มีฝน	498.4	***	***
ศรีสะเกษ สกษ.	-	99.2	184.5	สูงกว่า	กาฬสินธุ์	59.6	182.7	190.1	สูงกว่า	นราธิวาส	ไม่มีฝน	648.1	142.1	สูงกว่า
นลัมสิก	ไม่มีฝน	236.9	150.8	สูงกว่า	ชัยภูมิ	-	101.0	140.2	ต่ำกว่า	ภาคใต้ฝั่งตะวันตก				
แม่สอด	2.8	27.9	174.2	ต่ำกว่า	ร้อยเอ็ด สกษ.	35.4	215.3	178.9	สูงกว่า	สถานีอุตุนิยมวิทยา	ปริมาณน้ำฝน24 ชม.(mm)	ปริมาณน้ำฝนสะสม(mm.)	ปริมาณฝน พ.ล. ปัจจุบันเทียบกับค่าเฉลี่ย 30 ปี	สถานะฝนสะสม
ตาก	1.5	156.1	174.9	สูงกว่า	ร้อยเอ็ด	20.6	194.2	186.1	สูงกว่า					
เชียงใหม่	5.8	86.1	197.6	ต่ำกว่า	อุบลราชธานี (ศูนย์ฯ)	ไม่มีฝน	239.0	208.6	สูงกว่า	ระนอง	0.4	420.40	512.50	สูงกว่า
พิษณุโลก	ฝนเล็กน้อย	107.9	170.9	ต่ำกว่า	อุบลราชธานี สกษ.	ไม่มีฝน	127.2	188.6	ต่ำกว่า	ตะกั่วป่า	ไม่มีฝน	850.10	527.40	สูงกว่า
เพชรบูรณ์	0.8	271.1	162.8	สูงกว่า	ศรีสะเกษ	ไม่มีฝน	120.6	208.0	ต่ำกว่า	กระบี่	ไม่มีฝน	580.80	171.60	สูงกว่า
กำแพงเพชร	ฝนเล็กน้อย	212.1	195.5	สูงกว่า	ท่าตูม	ไม่มีฝน	106.6	172.3	ต่ำกว่า	ภูเก็ต	ไม่มีฝน	301.30	259.50	ต่ำกว่า
อุ้มผาง	33.9	238.6	195.0	สูงกว่า	นครราชสีมา	-	81.1	154.1	ต่ำกว่า	ภูเก็ต (ศูนย์ฯ)	1.4	613.00	281.50	สูงกว่า
พิจิตร สกษ.	ไม่มีฝน	202.6	162.6	สูงกว่า	สุรินทร์	ไม่มีฝน	133.0	179.8	ต่ำกว่า	เกาะลันตา	ไม่มีฝน	299.40	244.80	ต่ำกว่า
ดอนเมฆ สกษ.	19.9	85.1	202.6	สูงกว่า	สุรินทร์ สกษ.	ไม่มีฝน	141.7	171.7	ต่ำกว่า	ตรัง	33.2	356.50	217.50	ต่ำกว่า
วิเชียรบุรี	-	272.6	158.1	สูงกว่า	ไซคซัน	0.7	190.8	149.0	สูงกว่า	สตูล	15.1	261.20	233.30	สูงกว่า
ภาคกลาง					ปากช่อง สกษ.	11.2	267.6	136.1	สูงกว่า	สรุปปริมาณฝนมาก สถานีอุตุนิยมวิทยา ปริมาณน้ำฝน24 ชม.(mm) ปริมาณน้ำฝนสะสม(mm.)				
สถานีอุตุนิยมวิทยา	ปริมาณน้ำฝน24 ชม.(mm)	ปริมาณน้ำฝนสะสม(mm.)	ปริมาณฝน พ.ล. ปัจจุบันเทียบกับค่าเฉลี่ย 30 ปี	สถานะฝนสะสม	นางรอง	ไม่มีฝน	200.5	166.6	สูงกว่า					
นครสวรรค์	31.1	149.8	150.7	สูงกว่า	บุรีรัมย์	ไม่มีฝน	125.8	179.7	ต่ำกว่า					
ตากฟ้า สกษ.	ไม่มีฝน	310.9	149.4	สูงกว่า	ภาคตะวันออก					1	อุดรธานี	61.9	267.8	
ชัยนาท สกษ.	3.4	111.8	135.8	สูงกว่า	สถานีอุตุนิยมวิทยา	ปริมาณน้ำฝน24 ชม.(mm)	ปริมาณน้ำฝนสะสม(mm.)	ปริมาณฝน พ.ล. ปัจจุบันเทียบกับค่าเฉลี่ย 30 ปี	สถานะฝนสะสม	2	กาฬสินธุ์	59.6	182.7	
อุทัยธานี	ไม่มีฝน	36.4	208.0	ต่ำกว่า	นครนายก	3.0	136.0	***	***	3	ศรี สกษ.	52.8	536.2	
พระนครศรีอยุธยา	ไม่มีฝน	184.3	***	***	ปราจีนบุรี	ไม่มีฝน	372.6	231.0	สูงกว่า	4	สระแก้ว	45.3	514.9	
บัวชุม	10.0	489.6	136.2	สูงกว่า	กบินทร์บุรี	8.2	678.7	192.3	สูงกว่า	5	ร้อยเอ็ด สกษ.	35.4	215.3	
ปทุมธานี สกษ.	8.0	431.3	171.9	สูงกว่า	สระแก้ว	45.3	514.9	179.3	สูงกว่า	ปริมาณฝนสูงสุด	อุดรธานี	61.9	267.8	
สมุทรปราการ สกษ.	ไม่มีฝน	523.2	***	***	ฉะเชิงเทรา	ฝนเล็กน้อย	572.9	147.7	สูงกว่า	ฝนสะสมสูงสุด	ตะกั่วป่า	ไม่มีฝน	850.1	
ทองผาภูมิ	7.8	202.6	227.5	สูงกว่า	ชลบุรี	-	293.7	175.3	สูงกว่า	 ศูนย์ป้องกันวิกฤตน้ำ กรมทรัพยากรน้ำ  ศูนย์ฝนเขื่อน				
สุพรรณบุรี	12.5	168.8	114.3	สูงกว่า	เกาะสีชัง	-	169.0	134.4	สูงกว่า					
ลพบุรี	ไม่มีฝน	312.6	147.1	สูงกว่า	พัทธนา	ไม่มีฝน	307.7	148.3	สูงกว่า					
สุโขทัย สกษ.	ไม่มีฝน	169.7	112.0	สูงกว่า	ฉะเชิงเทรา	3.9	311.4	168.3	สูงกว่า					
สนามบินสุวรรณภูมิ	0.6	252.5	155.0	สูงกว่า	แหลมฉบัง	ไม่มีฝน	338.7	137.2	สูงกว่า					
สมุทรสงคราม	1.8	16.5	***	***	สัตหีบ	0.1	335.2	171.9	สูงกว่า					
กาญจนบุรี	0.8	181.0	145.3	สูงกว่า	ระยอง	ไม่มีฝน	283.8	198.6	สูงกว่า					
นครปฐม	8.1	133.9	116.2	สูงกว่า	หัวหิน	ฝนเล็กน้อย	549.7	204.9	สูงกว่า					
กรุงเทพฯ บางนา สกษ.	0.5	694.7	199.8	สูงกว่า	จันทบุรี	13.5	494.7	392.5	สูงกว่า					
กรุงเทพฯ ท่าเรือคลองเตย	ไม่มีฝน	634.6	245.5	สูงกว่า	พลับ สกษ.	11.4	548.9	356.9	สูงกว่า					
กรุงเทพฯ หนองจอก	-	178.1	247.7	ต่ำกว่า	ตราด	26.0	695.9	426.7	สูงกว่า					
สนามบินดอนเมือง	2.5	413.3	207.6	สูงกว่า										
ปาร์ก	ไม่มีฝน	323.2	140.9	สูงกว่า										
ราชบุรี	19.9	239.9	147.7	สูงกว่า										

สัญลักษณ์ ***ไม่มีข้อมูล - ยังไม่ได้รับรายงาน/ไม่มีข้อมูล/ไม่มีฝน

หมายเหตุ ได้รับรายงานเพิ่มเติมโดยการบันทึกของเจ้าหน้าที่เป็นรายวัน ณ เวลา 07:00 น.

ปริมาณฝนสูงสุดเท่ากับ 98.0 มม. ที่ อ.ท่าคันโท จ.กาฬสินธุ์

ปริมาณน้ำรวมทั้งหมด 70,921 ล้าน ลบ.ม. (100%)



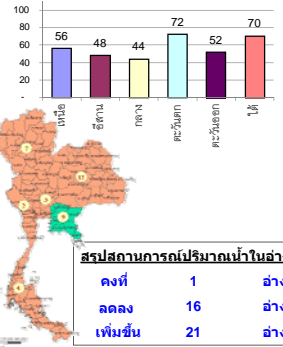
รายงานสรุปสภาพน้ำในอ่างเก็บน้ำขนาดใหญ่และขนาดกลาง

รายงานสถานการณ์ ณ วันที่ 4 พฤษภาคม 2561

ปริมาณน้ำในอ่างที่ใช้การได้ในสัปดาห์นี้ + มากกว่า / - น้อยกว่า สัปดาห์ก่อน **315.69** ล้าน ลบ.ม.

สรุปสถานการณ์ปริมาณน้ำในอ่างเก็บน้ำที่ใช้ในทุกกิจกรรมทั่วประเทศ มากกว่าปริมาณน้ำที่ไหลเข้าอ่าง เมื่อเทียบกับสัปดาห์ที่ผ่านมา ควรใช้น้ำอย่างระมัดระวัง

% ปริมาณน้ำรวมแต่ละภาคปัจจุบัน



สรุปสถานการณ์ปริมาณน้ำในอ่าง

คงที่	1	อ่าง
ลดลง	16	อ่าง
เพิ่มขึ้น	21	อ่าง

เปรียบเทียบปริมาณน้ำรวมของประเทศปัจจุบัน วันที่ 6 และ 11

วันที่ 4 พฤษภาคม 2561 เก็บเก็บ 44,332 ล้าน ลบ.ม. หรือ เท่ากับ 62%

วันที่ 4 พฤษภาคม 2560 เก็บเก็บ 38,467 ล้าน ลบ.ม. หรือ เท่ากับ 54%

ภาค	สถานการณ์ปริมาณน้ำในอ่าง				ปริมาณน้ำเปลี่ยนแปลง (ล้าน ม.)	สถานะ
	ลดลง (แห่ง)	คงที่ (แห่ง)	เพิ่มขึ้น (แห่ง)	รวม (แห่ง)		
ภาคเหนือ	4	1	2	7	-189.00	ปริมาณน้ำในอ่างเก็บน้ำลดลง
ภาคตะวันออกเฉียงเหนือ	4	-	8	12	-10.00	ปริมาณน้ำในอ่างเก็บน้ำลดลง
ภาคกลาง	1	-	2	3	-6.00	ปริมาณน้ำในอ่างเก็บน้ำลดลง
ภาคตะวันตก	2	-	-	2	-127.00	ปริมาณน้ำในอ่างเก็บน้ำลดลง
ภาคตะวันออก	2	-	8	10	36.31	ปริมาณน้ำในอ่างเก็บน้ำเพิ่มขึ้น
ภาคใต้	3	-	1	4	-20.00	ปริมาณน้ำในอ่างเก็บน้ำลดลง
รวมทั้งประเทศ	16	1	21	38	-315.69	ปริมาณน้ำในอ่างเก็บน้ำลดลง

ภาค	อ่างเก็บน้ำ	ความจุที่ (ล้าน ม.)	ปริมาณน้ำที่ใช้งานได้ (ล้าน ม.)	ใช้การได้จริง (ล้าน ม.)	ปริมาณน้ำรวมวันที่ 4 พฤษภาคม 2560 (%)	ปัจจุบัน วันที่ 4 พฤษภาคม 2561				สัปดาห์ก่อน วันที่ 28 เมษายน 2561				ปริมาณน้ำ + เพิ่มขึ้น - ลดลง (ล้าน ม.)	สถานการณ์ในอ่าง	
						ปริมาณน้ำรวม (%)	ปริมาณน้ำใช้การได้จริง (%)	ปริมาณน้ำรวม (%)	ปริมาณน้ำใช้การได้จริง (%)							
ภาคเหนือ (7)																
1	ภูมิพล (2)	13,462	3,800	9,662	5,643	42%	7,692	57%	3,892	29%	7,785	58%	3,985	30%	-93.00	ลดลง
2	สิริกิติ์ (2)	9,510	2,850	6,660	4,843	51%	5,423	57%	2,573	27%	5,510	58%	2,660	28%	-87.00	ลดลง
3	เขื่อนใหม่	265	12	253	87	33%	156	59%	144	54%	159	60%	147	55%	-3.00	ลดลง
4	แมกวง เชียงใหม่	263	14	249	35	13%	63	24%	49	19%	62	24%	48	18%	1.00	เพิ่มขึ้น
5	กิ่วลม ลำปาง	106	3	103	58	55%	68	64%	65	61%	68	64%	65	61%	-	คงที่
6	กัวคองมา ลำปาง	170	6	164	97	57%	89	52%	83	49%	88	52%	82	48%	1.00	เพิ่มขึ้น
7	แควน้อย พิษณุโลก	939	43	896	294	31%	334	36%	291	31%	342	36%	299	32%	-8.00	ลดลง
	แม่มอก	110	16	94	31	28%	39	35%	23	21%	38	35%	22	20%	1.00	เพิ่มขึ้น
รวมภาคเหนือ 34.85%		24,825	6,744	18,081	11,086	45%	13,864	56%	7,097	29%	14,052	57%	7,286	29%	-189.00	ลดลง
ภาคตะวันออกเฉียงเหนือ (12)																
8	ห้วยหลวง อุดรธานี	136	7	129	58	43%	60	44%	53	39%	59	43%	52	38%	1.00	เพิ่มขึ้น
9	น้ำจืด สกลนคร	520	45	475	187	36%	285	55%	240	46%	283	54%	238	46%	2.00	เพิ่มขึ้น
10	น้ำพอง (2) สกลนคร	165	8	157	55	33%	66	40%	58	35%	70	42%	62	38%	-4.00	ลดลง
11	จุฬารัตน (2) ชัยภูมิ	164	37	127	80	49%	100	61%	63	38%	97	59%	60	37%	3.00	เพิ่มขึ้น
12	อุบลรัตน์ (2) ขอนแก่น	2,431	581	1,850	1,073	44%	996	41%	415	17%	1,025	42%	444	18%	-29.00	ลดลง
13	ลำปาว กาฬสินธุ์	1,980	100	1,880	505	26%	914	46%	814	41%	908	46%	808	41%	6.00	เพิ่มขึ้น
14	ลำตะคอง นครราชสีมา	314	22	292	74	24%	164	52%	142	45%	161	51%	139	44%	3.00	เพิ่มขึ้น
15	ลำพระเพลิง นครราชสีมา	155	1	154	61	39%	101	65%	100	65%	94	61%	93	60%	7.00	เพิ่มขึ้น
16	มูลขม นครราชสีมา	141	7	134	56	40%	76	54%	69	49%	73	52%	66	47%	3.00	เพิ่มขึ้น
17	ลำแซะ นครราชสีมา	275	7	268	79	29%	116	42%	109	40%	117	43%	110	40%	-1.00	ลดลง
18	ลำน้ำรองบุรีรัมย์	121	3	118	56	46%	64	53%	61	50%	63	52%	60	50%	1.00	เพิ่มขึ้น
19	สิรินธร (2) อุบลราชธานี	1,966	831	1,135	1,088	55%	1,060	54%	229	12%	1,062	54%	231	12%	-2.00	ลดลง
รวมภาคตะวันออกเฉียงเหนือ 11.80%		8,369	1,649	6,720	3,373	40%	4,002	48%	2,353	28%	4,012	48%	2,363	28%	-10.00	ลดลง
ภาคกลาง (3)																
20	ป่าสักชลสิทธิ์ ลพบุรี	960	3	957	237	25%	287	30%	284	30%	306	32%	303	32%	-19.00	ลดลง
21	น้ำเสลา อุทัยธานี	160	17	143	82	51%	90	56%	73	46%	88	55%	71	44%	2.00	เพิ่มขึ้น
22	กระเสียว สุพรรณบุรี	240	40	200	122	51%	222	93%	182	76%	211	88%	171	71%	11.00	เพิ่มขึ้น
รวมภาคกลาง 1.92%		1,360	60	1,300	442	33%	599	44%	539	40%	605	44%	545	40%	-6.00	ลดลง
ภาคตะวันตก (2)																
23	ศรีนครินทร์ (2) กาญจนบุรี	17,745	10,265	7,480	12,687	71%	14,342	81%	4,077	23%	14,375	81%	4,110	23%	-33.00	ลดลง
24	วชิราลงกรณ (2) กาญจนบุรี	8,860	3,012	5,848	4,233	48%	4,892	55%	1,880	21%	4,986	56%	1,974	22%	-94.00	ลดลง
รวมภาคตะวันตก 37.51%		26,605	13,277	13,328	16,920	64%	19,234	72%	5,957	22%	19,361	73%	6,084	23%	-127.00	ลดลง
ภาคตะวันออก (6+4)																
25	ขุนด่าน นครนายก	224	5.00	219	62	28%	73	33%	68	30%	79	35%	74	33%	-6.00	ลดลง
26	คลองสี่ชัยดิษฐ์ ฉะเชิงเทรา	420	30.00	390	84	20%	172	41%	142	34%	152	36%	122	29%	20.00	เพิ่มขึ้น
27	บางพระ (3) ชลบุรี	117	12.00	105	68	58%	72	62%	60	51%	68	58%	56	48%	4.00	เพิ่มขึ้น
28	หนองปลาไหล (3) ระยอง	164	13.75	150	98	60%	145	89%	131	80%	139	85%	125	76%	6.00	เพิ่มขึ้น
29	ประแสร์ (3) ระยอง	295	20.00	275	99	34%	208	71%	188	64%	200	68%	180	61%	8.00	เพิ่มขึ้น
30	มาบประชัน (3) ระยอง	17	0.72	16	8	46%	10	61%	9	57%	10	58%	8.88	53%	0.61	เพิ่มขึ้น
31	หนองค้อ (3) ระยอง	21	1.00	20	12	56%	11	52%	10	47%	9	43%	8.13	38%	1.96	เพิ่มขึ้น
32	ดอกกราย (3) ระยอง	79	3.00	76	47	60%	57	72%	54	68%	51	65%	48.47	61%	5.74	เพิ่มขึ้น
33	คลองใหญ่ (3) ระยอง	45	3.00	42	24	53%	28	61%	25	54%	26	56%	22.66	50%	2.01	เพิ่มขึ้น
34	นคมสินทรจินดา ปราจีนบุรี	295	19.00	276	93	32%	91	31%	72	24%	97	33%	78.00	26%	-6.00	ลดลง
รวมภาคตะวันออก 2.37%		1,678	107	1,570	595	35%	867	52%	760	45%	831	50%	723	43%	36.31	เพิ่มขึ้น
ภาคใต้ (4)																
35	แก่งกระจาน เพชรบุรี	710	65	645	295	42%	295	42%	230	32%	298	42%	233	33%	-3.00	ลดลง
36	ปราจีนบุรี ประจวบคีรีขันธ์	391	18	373	170	43%	243	62%	225	58%	234	60%	216	55%	9.00	เพิ่มขึ้น
37	รัชชประภา (2) สุราษฎร์ธานี	5,639	1,352	4,287	4,422	78%	3,962	70%	2,610	46%	3,975	70%	2,623	47%	-13.00	ลดลง
38	บางหลวง (2) ยะลา	1,454	276	1,178	1,164	80%	1,268	87%	992	68%	1,281	88%	1,005	69%	-13.00	ลดลง
รวมภาคใต้ 11.55%		8,194	1,711	6,483	6,051	74%	5,767	70%	4,057	50%	5,788	71%	4,077	50%	-20.00	ลดลง
รวมทั้งประเทศ 100%(38)		71,031	23,548	47,482	38,467	54%	44,332	62%	20,763	29%	44,649	63%	21,078	30%	-315.69	ลดลง

ที่มาข้อมูล : ตารางสรุปสภาพน้ำในอ่างเก็บน้ำขนาดใหญ่ทั่วประเทศ และตารางสรุปสภาพน้ำในอ่างเก็บน้ำภาคตะวันออก กรมชลประทาน

หมายเหตุ :

- อ่างเก็บน้ำขนาดใหญ่ หมายถึง อ่างเก็บน้ำที่มีความจุตั้งแต่ 100 ล้าน ลบ.ม. ขึ้นไป
- เป็นอ่างเก็บน้ำอยู่ในความรับผิดชอบของการไฟฟ้าฝ่ายผลิตแห่งประเทศไทย(10) นอกนั้นอยู่ในความรับผิดชอบของกรมชลประทาน (28)
- เป็นอ่างเก็บน้ำขนาดกลางที่มีความสำคัญต่อการอุตสาหกรรมและการประปา ของลุ่มน้ำชายฝั่งทะเลตะวันออก
- ที่มา : กรมชลประทาน และการไฟฟ้าฝ่ายผลิตแห่งประเทศไทย
- จังหวัดที่มีอ่างเก็บน้ำขนาดใหญ่มีจำนวน 26 จังหวัด ไม่มี 50 จังหวัด

รศ. หมายถึง ระดับเก็บกักของอ่าง



ศูนย์เขตนคร



ศูนย์ป้องกันกักตุนน้ำ กรมทรัพยากรน้ำ

ลำดับของเขื่อนตามความจุ

- ศรีนครินทร์ 2.ภูมิพล 3.สิริกิติ์ 4.วชิราลงกรณ 5.รัชชประภา
- อุบลรัตน์ 7.สิรินธร 8.บางหลวง 9.ลำปาว 10.ป่าสัก

ลำดับของเขื่อนตามปริมาณน้ำใช้การได้

- ภูมิพล 2.ศรีนครินทร์ 3.สิริกิติ์ 4.วชิราลงกรณ 5.รัชชประภา
- ลำปาว 7.อุบลรัตน์ 8.บางหลวง 9.สิรินธร 10.ป่าสัก

ทั่วไทยฟ้าคะนองระว่างฝนสะสม 'กทม.'ตกหนักร้อยละ๖๐

กรมอุตุนิยมวิทยา พยากรณ์อากาศ ๒๔ ชั่วโมงข้างหน้า บริเวณภาคเหนือและภาคตะวันออกเฉียงเหนือมีฝนตกหนัก บางพื้นที่ สำหรับภาคกลาง ภาคตะวันออก และภาคใต้ยังคงมีฝนฟ้าคะนองเกิดขึ้นได้ ขอให้ประชาชนในบริเวณภาคเหนือ และภาคตะวันออกเฉียงเหนือระวังอันตรายจากฝนตกหนักและฝนที่ตกสะสมไว้ด้วย
พยากรณ์อากาศสำหรับประเทศไทย ตั้งแต่ ๖.๐๐ น.วันนี้ถึง ๖.๐๐ น.วันพรุ่งนี้

ภาคเหนือ มีฝนฟ้าคะนอง ร้อยละ ๗๐ ของพื้นที่ และมีฝนตกหนักบางแห่ง บริเวณจังหวัดลำพูน ลำปาง พะเยา แพร่ น่าน อุตรดิตถ์ พิษณุโลก เพชรบูรณ์ พิจิตร สุโขทัย กำแพงเพชร และตาก อุณหภูมิต่ำสุด ๒๑-๒๔ องศาเซลเซียส อุณหภูมิสูงสุด ๓๑-๓๗ องศาเซลเซียส ลมตะวันออกเฉียงใต้ ความเร็ว ๑๐-๒๕ กม./ชม.

ภาคตะวันออกเฉียงเหนือ มีฝนฟ้าคะนอง ร้อยละ ๗๐ ของพื้นที่ และมีฝนตกหนักบางแห่ง บริเวณจังหวัดเลย หนองบัวลำภู หนองคาย อุดรธานี ชัยภูมิ ขอนแก่น นครราชสีมา และกาฬสินธุ์ อุณหภูมิต่ำสุด ๒๓-๒๔ องศาเซลเซียส อุณหภูมิสูงสุด ๓๔-๓๕ องศาเซลเซียส ลมตะวันออกเฉียงใต้ ความเร็ว ๑๐-๒๕ กม./ชม.

ภาคกลาง มีเมฆมาก กับมีฝนฟ้าคะนอง ร้อยละ ๖๐ ของพื้นที่ ส่วนมากบริเวณจังหวัดนครสวรรค์ อุทัยธานี ชัยนาท สุพรรณบุรี กาญจนบุรี และราชบุรี อุณหภูมิต่ำสุด ๒๓-๒๕ องศาเซลเซียส อุณหภูมิสูงสุด ๓๔-๓๕ องศาเซลเซียส ลมใต้ ความเร็ว ๑๐-๒๕ กม./ชม.

ภาคตะวันออก มีเมฆมาก กับมีฝนฟ้าคะนอง ร้อยละ ๖๐ ของพื้นที่ ส่วนมากบริเวณจังหวัดนครนายก ปราจีนบุรี สระแก้ว ฉะเชิงเทรา ชลบุรี ระยอง จันทบุรี และตราด อุณหภูมิต่ำสุด ๒๔-๒๖ องศาเซลเซียส อุณหภูมิสูงสุด ๓๒-๓๖ องศาเซลเซียส ลมตะวันออกเฉียงใต้ ความเร็ว ๑๕-๓๐ กม./ชม. ทะเลมีคลื่นสูงประมาณ ๑ เมตร บริเวณที่มีฝนฟ้าคะนองคลื่นสูง ๑-๒ เมตร

ภาคใต้ (ฝั่งตะวันออก) มีเมฆมาก กับมีฝนฟ้าคะนอง ร้อยละ ๖๐ ของพื้นที่ ส่วนมากบริเวณจังหวัดเพชรบุรี ประจวบคีรีขันธ์ ชุมพร สุราษฎร์ธานี และนครศรีธรรมราช อุณหภูมิต่ำสุด ๒๒-๒๔ องศาเซลเซียส อุณหภูมิสูงสุด ๓๒-๓๔ องศาเซลเซียส ลมตะวันออกเฉียงใต้ ความเร็ว ๑๕-๓๐ กม./ชม. ทะเลมีคลื่นสูงประมาณ ๑ เมตร บริเวณที่มีฝนฟ้าคะนองคลื่นสูง ๑-๒ เมตร

ภาคใต้ (ฝั่งตะวันตก) มีเมฆเป็นส่วนมาก กับมีฝนฟ้าคะนอง ร้อยละ ๔๐ ของพื้นที่ ส่วนมากบริเวณจังหวัดระนอง พังงา และภูเก็ต อุณหภูมิต่ำสุด ๒๑-๒๕ องศาเซลเซียส อุณหภูมิสูงสุด ๓๒-๓๕ องศาเซลเซียส ลมตะวันออกเฉียงใต้ ความเร็ว ๑๕-๓๐ กม./ชม. ทะเลมีคลื่นสูงประมาณ ๑ เมตร บริเวณที่มีฝนฟ้าคะนองคลื่นสูง ๑-๒ เมตร

กรุงเทพมหานครและปริมณฑล มีเมฆมาก กับมีฝนฟ้าคะนอง ร้อยละ ๖๐ ของพื้นที่ อุณหภูมิต่ำสุด ๒๕-๒๖ องศาเซลเซียส อุณหภูมิสูงสุด ๓๒-๓๔ องศาเซลเซียส ลมใต้ ความเร็ว ๑๐-๒๕ กม./ชม.

