



# รายงานการเฝ้าระวังติดตามสถานการณ์น้ำ ๒๔ ชั่วโมง

ศูนย์ป้องกันวิกฤติน้ำ กรมทรัพยากรน้ำ กระทรวงทรัพยากรธรรมชาติและสิ่งแวดล้อม  
โทรศัพท์ ๐ ๒๒๙๘ ๖๖๓๑ โทรสาร ๐ ๒๒๙๘ ๖๖๒๙ <http://www.dwr.go.th>

รายงานฉบับที่ ๒๔๘/๒๕๖๑

เวลา ๐๘.๐๐น.

วันที่ ๕ พฤษภาคม ๒๕๖๑

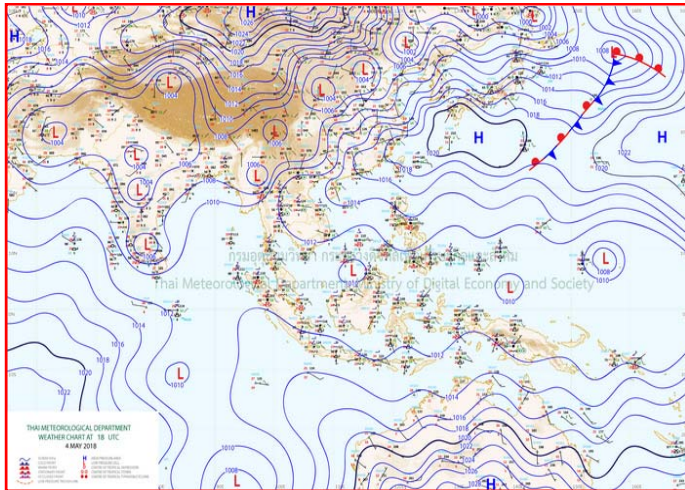
เรื่อง รายงานการเฝ้าระวังติดตามสถานการณ์น้ำ ๒๔ ชั่วโมง

เรียนรมว.ทส. เลขาธิการ รมว.ทส.ปท.ทส. รอง ปท.ทส. อทน. รอง อทน. และหน่วยงานที่เกี่ยวข้อง

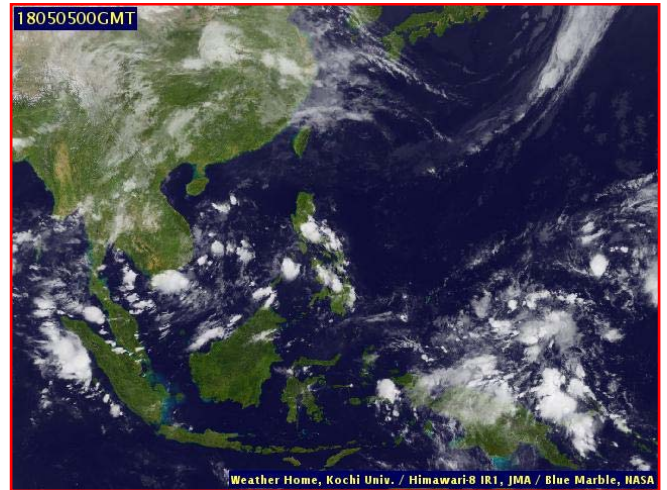
กรมทรัพยากรน้ำขอรายงานการเฝ้าระวังและติดตามสถานการณ์น้ำ ประจำวันที่ ๕ พฤษภาคม ๒๕๖๑ ดังนี้

## ๑. สภาวะอากาศ เวลา ๑๒.๐๐น.(ที่มา: กรมอุตุนิยมวิทยา)

พยากรณ์อากาศ ๒๔ ชั่วโมงข้างหน้า บริเวณประเทศไทยยังคงมีฝนฟ้าคะนองเกิดขึ้นได้ในระยะนี้ กับมีฝนตกหนักบางพื้นที่ บริเวณภาคตะวันออกเฉียงเหนือ ภาคกลาง ภาคตะวันออก และภาคใต้ ขอให้ประชาชนในบริเวณดังกล่าวระวังอันตรายจากฝนตกหนักและฝนที่ตกสะสมไว้ด้วย

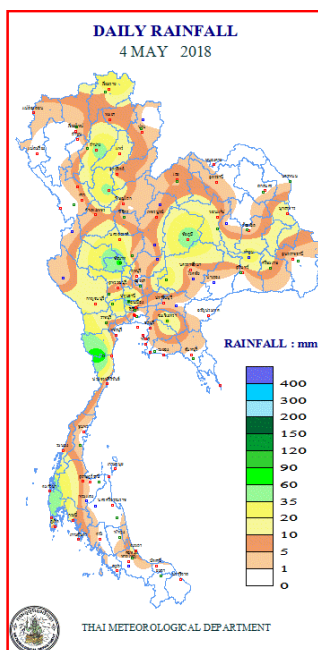


แผนที่อากาศ วันที่ ๕ พ.ค. ๒๕๖๑ เวลา ๐๑.๐๐น.



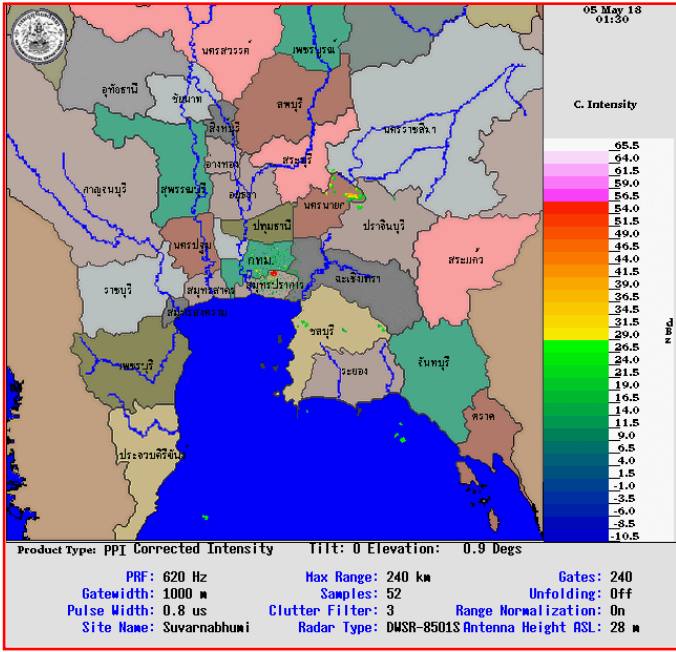
ภาพถ่ายจากดาวเทียม วันที่ ๕ พ.ค. ๒๕๖๑ เวลา ๐๗.๐๐น.

## ๒. ปริมาณฝนสะสม ณ เวลา ๐๗.๐๐น.(เมื่อวาน) - ๐๗.๐๐ น.(วันนี้)(ที่มา: กรมอุตุนิยมวิทยา)

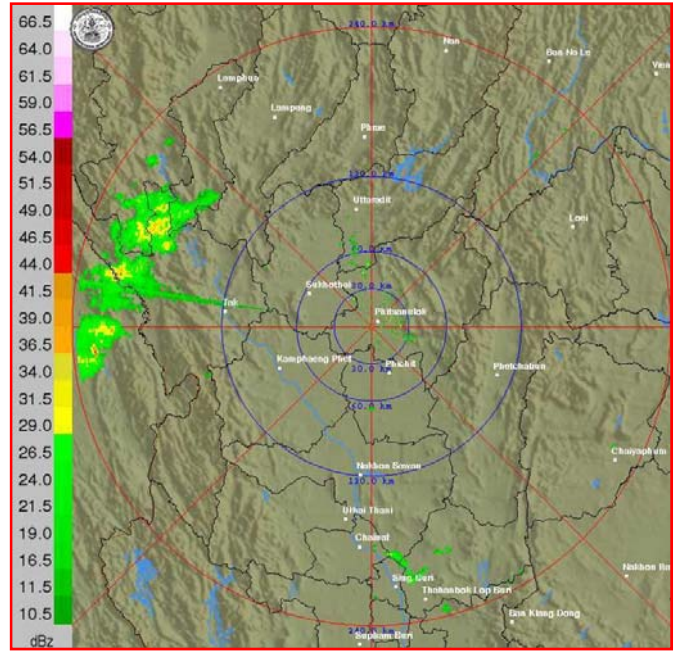


จุดตรวจวัด	ปริมาณฝน (มม.)
จ.ชัยนาท	๖๘.๘
จ.พิจิตร (ตะกั่วป่า)	๕๔.๒
จ.ชัยภูมิ	๕๐.๗
จ.ปทุมธานี	๔๙.๒
จ.สุโขทัย	๔๗.๕
จ.ภูเก็ต	๔๖.๙
จ.นครราชสีมา (ปากช่อง)	๓๕.๔

๓.เรดาร์ตรวจอากาศ ณ วันที่ ๕ พฤษภาคม ๒๕๖๑ (ที่มา: กรมอุตุนิยมวิทยา)



สถานีสุวรรณภูมิ เวลา๐๘.๓๐น.



สถานีพิษณุโลก เวลา๐๘.๓๐น.

จากเรดาร์ตรวจอากาศจะพบว่ามีกลุ่มเมฆฝนกระจายภาคเหนือ ภาคกลาง ภาคตะวันออกเฉียงเหนือ และภาคใต้ของประเทศไทย

๔.สถานการณ์น้ำในอ่างเก็บน้ำขนาดใหญ่ ณ วันที่ ๔ พฤษภาคม ๒๕๖๑(ที่มา: กรมชลประทาน)

สภาพน้ำในอ่างเก็บน้ำขนาดใหญ่ปริมาณน้ำในอ่างฯ๔๔,๒๒๙ล้านลบ.ม.คิดเป็นร้อยละ ๖๒ (ปริมาณน้ำใช้การได้ ๒๐,๖๘๕ล้านลบ.ม. คิดเป็นร้อยละ๔๔)ปริมาณน้ำในอ่างฯเทียบกับปี ๒๕๖๐ (๓๘,๓๗๗ล้านลบ.ม.คิดเป็นร้อยละ ๕๔) มากกว่าปี ๒๕๖๐จำนวน๕,๘๕๒ล้านลบ.ม. ปริมาณน้ำไหลลงอ่างฯจำนวน๗๐.๕๑ล้านลบ.ม.ปริมาณน้ำระบายจำนวน ๑๐๘.๑๕ล้านลบ.ม. สามารถรับน้ำได้อีก๒๖,๕๖๙ล้านลบ.ม.

อ่างเก็บน้ำ	ปริมาณน้ำในอ่าง		ปริมาณน้ำใช้การได้		ปริมาณน้ำไหลลงอ่าง		ปริมาณน้ำระบาย		ปริมาณน้ำรับได้อีก (ล้าน ม.³) (ความจุที่ รนส.- ปริมาณน้ำ ปัจจุบัน)
	ปริมาณ (ล้าน ม.³)	% น้ำเก็บกัก	ปริมาณ (ล้าน ม.³)	% น้ำใช้การ	วันนี้ (ล้าน ม.³)	เมื่อวาน (ล้าน ม.³)	วันนี้ (ล้าน ม.³)	เมื่อวาน (ล้าน ม.³)	
๑.ภูมิพล	๗,๖๙๒	๕๗	๓,๘๙๒	๔๐	๕.๙๗	๑๙.๒๒	๑๕.๐๐	๒๐.๐๐	๕,๗๗๐
๒.สิริกิติ์	๕,๔๒๓	๕๗	๒,๕๗๓	๓๙	๗.๔๗	๑๐.๒๒	๒๐.๑๘	๒๒.๙๔	๕,๐๘๕
๓.จุฬารัตน์	๑๐๐	๖๑	๖๓	๕๐	๑.๐๔	๑.๖๘	๐.๒๑	๐.๒๑	๘๑
๔.อุบลรัตน์	๙๙๖	๔๑	๔๑๕	๒๒	๗.๑๒	๐.๐๐	๘.๐๓	๘.๐๙	๓,๖๔๔
๕.ลำปาว	๙๑๔	๔๖	๘๑๔	๔๓	๘.๗๕	๕.๘๘	๖.๘๕	๕.๘๘	๑,๕๓๖
๖.สิรินธร	๑,๐๖๐	๕๔	๒๒๙	๒๐	๐.๔๐	๙.๘๑	๓.๕๑	๓.๐๙	๙๐๖
๗.ป่าสักชลสิทธิ์	๒๘๗	๓๐	๒๘๔	๓๐	๑.๖๓	๐.๐๐	๓.๕๑	๓.๔๖	๖๗๓
๘.ศรีนครินทร์	๑๔,๓๔๒	๘๑	๔,๐๗๗	๕๕	๘.๑๖	๖.๐๕	๙.๐๕	๑๑.๐๖	๔,๔๒๘
๙.วชิราลงกรณ์	๔,๘๙๒	๕๕	๑,๘๘๐	๓๒	๐.๓๓	๒.๒๗	๑๓.๐๕	๑๕.๐๒	๖,๑๐๘
๑๐.ขุนด่านปราการชล	๗๓	๓๓	๖๙	๓๑	๐.๓๑	๐.๐๑	๐.๒๐	๐.๒๘	๑๕๒
๑๑.รัชชประภา	๓,๙๖๒	๗๐	๒,๖๑๐	๖๑	๔.๙๑	๒.๔๕	๗.๓๗	๖.๓๗	๒,๑๘๒
๑๒.บางบาล	๑,๒๖๘	๘๗	๙๙๑	๘๔	๒.๖๒	๒.๗๗	๔.๙๙	๔.๖๔	๓๒๒

**๕. สถานการณ์น้ำในประเทศ ณ วันที่ ๒ - ๕ พฤษภาคม ๒๕๖๑ (ที่มา: กรมชลประทาน)**

สถานี	แม่น้ำ	อำเภอ	จังหวัด	ระดับตลิ่ง (ม.รทก.)	ระดับน้ำ (ม.รทก.)				แนวโน้ม	เปรียบเทียบระดับตลิ่ง
					พุธ	พฤหัสบดี	ศุกร์	เสาร์		
					๒ พ.ค.	๓ พ.ค.	๔ พ.ค.	๕ พ.ค.		
P.๑	ปิง	เมือง	เชียงใหม่	๓.๗๐	๑.๕๕	๑.๔๙	๑.๓๔	๑.๒๗	เพิ่มขึ้น	-๒.๔๓
W.๑C	วัง	เมือง	ลำปาง	๕.๒๐	๐.๓๐	-๐.๒๓	๐.๔๕	๑.๐๘	เพิ่มขึ้น	-๔.๑๒
Y.๑๖	ยม	บางระกำ	พิษณุโลก	๗.๒๘	๒.๓๕	๒.๕๘	๒.๕๒	๒.๗๐	เพิ่มขึ้น	-๔.๕๘
N.๗A	น่าน	เมือง	พิจิตร	๑๑.๑๘	๔.๒๔	๔.๒๑	๔.๑๔	๓.๙๗	ลดลง	-๗.๒๑
C.๑๓	เจ้าพระยา	สรรพยา	ชัยนาท	๑๖.๓๔	๖.๗๐	๗.๒๔	๗.๔๙	๗.๔๗	ลดลง	-๘.๘๗
M.๖A	มูล	สตึก	บุรีรัมย์	๖.๐๐	๐.๓๔	๐.๓๔	๐.๓๓	๐.๓๔	เพิ่มขึ้น	-๕.๖๖
M.๗	มูล	เมือง	อุบลราชธานี	๗.๐๐	๒.๐๙	๒.๑๑	๒.๑๕	๒.๑๙	เพิ่มขึ้น	-๔.๘๑
M.๑๙๑	ลำตะคอง	เมือง	นครราชสีมา	๓.๐๐	๑.๔๕	๑.๓๕	๑.๔๕	๑.๕๕	เพิ่มขึ้น	-๑.๔๕
M.๒๖A	ลำชี	กระสัง	บุรีรัมย์	๙.๐๐	๑.๒๕	๑.๒๒	๑.๒๒	๑.๒๔	เพิ่มขึ้น	-๗.๗๖
M.๖๙	ลำเซบก	ตระการพืชผล	อุบลราชธานี	๗.๓๐	๔.๖๙	๔.๖๙	๔.๖๙	๔.๖๗	ลดลง	-๒.๖๓
X.๖๔	คลองท่าแซะ	ท่าแซะ	ชุมพร	๑๗.๑๓	๙.๘๓	๙.๔๐	๙.๔๙	๙.๙๒	เพิ่มขึ้น	-๗.๒๑
X.๑๔๙	คลองกลาย	นบพิตำ	นครศรีธรรมราช	๓๓.๙๖	๒๙.๑๙	๒๙.๔๐	๒๙.๒๙	๒๙.๑๘	ลดลง	-๔.๗๘
X.๒๗๔	แม่น้ำโก-ลก	แว้ง	นราธิวาส	๒๔.๑๘	๑๙.๔๔	๑๘.๖๑	๑๘.๕๒	๑๘.๕๐	ลดลง	-๕.๖๘
X.๓๗A	แม่น้ำตาปี	พระแสง	สุราษฎร์ธานี	๑๐.๗๖	๗.๑๙	๗.๓๓	๗.๑๐	๖.๗๙	ลดลง	-๓.๙๗

\*\*\* ยังไม่ได้รับรายงาน

**สถานการณ์น้ำในพื้นที่ลุ่มน้ำโขง ณ วันที่ ๓๐ เมษายน ๒๕๖๑ (ที่มา: Mekong River Commission (MRC))**

สถานี	ปริมาณฝน ๒๔ ชม. (มม)	ระดับอ้างอิง (ม.รทก.)	ระดับตลิ่ง (ม.)	ระดับน้ำ (ม.) ๓๐ เม.ย.	เปรียบเทียบระดับตลิ่ง	ระดับน้ำคาดการณ์ (ม.)			แนวโน้ม
						๑ พ.ค.	๒ พ.ค.	๓ พ.ค.	
อ.เชียงแสน จ.เชียงราย	๑.๖	๓๕๗.๑๑๐	๑๒.๘๐	๓.๘๒	-๘.๙๘	๓.๘๒	๓.๘๖	๓.๙๒	ทรงตัว
อ.เชียงคาน จ.เลย	๓๕.๗	๑๙๔.๑๑๘	๑๖.๐๐	๖.๘๐	-๙.๒๐	๖.๘๕	๖.๘๘	๗.๐๐	เพิ่มขึ้น
อ.เมือง จ.หนองคาย	๑๒.๒	๑๕๓.๖๔๘	๑๒.๒๐	๓.๗๒	-๘.๔๘	๓.๗๕	๓.๘๐	๓.๙๐	เพิ่มขึ้น
อ.เมือง จ.นครพนม	๓๙.๐	๑๓๐.๙๖๑	๑๒.๐๐	๒.๖๓	-๙.๓๗	๒.๘๕	๒.๙๐	๒.๙๕	เพิ่มขึ้น
อ.เมือง จ.มุกดาหาร	๗.๕	๑๒๔.๒๑๙	๑๒.๕๐	๒.๘๐	-๙.๗๐	๓.๐๐	๓.๒๐	๓.๒๕	เพิ่มขึ้น
อ.โขงเจียม จ.อุบลราชธานี	๐.๐	๘๙.๐๓๐	๑๔.๕๐	๒.๗๐	-๑๑.๘๐	๒.๙๐	๓.๑๐	๓.๒๐	เพิ่มขึ้น

**๖. สถานการณ์เตือนภัย Early Warning ณ วันที่ ๕ พฤษภาคม ๒๕๖๑ (ที่มา: สำนักวิจัย พัฒนาและอุทกวิทยา กรมทรัพยากรน้ำ)**

[เวลา ๑๕.๐๐ น.(เมื่อวาน) - ๐๘.๐๐ น. (วันนี้)]

การแจ้งเตือน	สถานี	การแจ้งเตือน
เตือนสีแดง (อพยพ)	-	-
เตือนสีเหลือง (เตือนภัย)	-	-
เตือนสีเขียว (เฝ้าระวัง)	-	-

**๗. สถานการณ์ธรณีพิบัติภัย ณ วันที่ ๔ พฤษภาคม ๒๕๖๑ (ที่มา : กรมทรัพยากรธรณี)**

ไม่มีสถานการณ์ธรณีพิบัติภัย

**๘. เหตุการณ์วิกฤตน้ำปัจจุบัน ณ วันที่ ๕ พฤษภาคม ๒๕๖๑ [เวลา ๑๕.๐๐ น.(เมื่อวาน) - ๐๘.๐๐ น. (วันนี้)]**

ไม่มีสถานการณ์

**๙. สถานการณ์อุทกภัย ณ วันที่ ๕ พฤษภาคม ๒๕๖๑ (ที่มา : กรมป้องกันและบรรเทาสาธารณภัย)**

ไม่มีสถานการณ์

### ๑๐. การคาดหมายลักษณะอากาศ ๗ วันข้างหน้า (ระหว่างวันที่ ๕-๑๐ พฤษภาคม ๒๕๖๑)

ในช่วงวันที่ ๕ - ๖ พ.ค. และ ๙ - ๑๐ พ.ค. บริเวณประเทศไทยตอนบนมีฝนฟ้าคะนองหลายพื้นที่กับมีฝนตกหนักบางแห่งบริเวณภาคเหนือ ภาคตะวันออกเฉียงเหนือ ภาคตะวันออก รวมทั้งกรุงเทพมหานครและปริมณฑล ส่วนในช่วงวันที่ ๗ - ๘ พ.ค. ประเทศไทยตอนบนจะมีฝนฟ้าคะนองลดลงสำหรับบริเวณภาคใต้จะมีฝนเพิ่มขึ้นและฝนตกหนักบางแห่ง ในช่วงวันที่ ๗ - ๑๐ พ.ค.

### ๑๑. การช่วยเหลือเพื่อบรรเทาสถานการณ์อุทกภัย (กรมทรัพยากรน้ำ)

สรุปการสูบน้ำ และบริการน้ำดื่ม เพื่อช่วยเหลือสถานการณ์ภัยแล้งและอุทกภัยตั้งแต่ ๓ มกราคม - ๓ พฤษภาคม พ.ศ. ๒๕๖๑

หน่วย งาน	จังหวัด	ปริมาณสูบน้ำ (ลบ.ม.)	ปริมาณ แจกจ่ายน้ำ (ลิตร)	ประโยชน์ที่ได้รับ		
				อุปโภค-บริโภค		
				ครัวเรือน	ประชากร	พื้นที่
ภาค ๒	นครสวรรค์	๒,๑๖๒,๗๐๐	๑๒,๐๐๐	๑,๑๖๑	๓,๙๒๖	๓,๐๐๐
ภาค ๓	อุดรธานี	๒๐๕,๙๑๐	๓๐,๐๐๐	๒,๕๓๓	๖,๕๔๐	๓๕๐
	สกลนคร	๕๐๗,๕๕๐	-	๑,๑๕๒	๔,๐๙๗	๑,๓๕๐
	นครพนม	๒๐๒,๙๕๐	-	๕๙๘	๓,๙๐๐	๒๕๙
ภาค ๔	มหาสารคาม	๔๔๕,๑๔๐	-	๑๓๕	๕๕๖	-
	ขอนแก่น	๒,๓๑๖,๖๖๐	-	๑,๗๗๖	๘,๗๗๖	-
	ชัยภูมิ	๑๔๔,๐๐๐	-	๙๐	๔๕๐	-
ภาค ๕	นครราชสีมา	๕๘๕,๔๐๐	-	๑,๙๒๗	๗,๘๕๐	-
ภาค ๖	ปราจีนบุรี	๑,๑๖๙,๖๐๐	-	๒,๒๕๑	๖,๘๒๐	๑,๖๕๐
ภาค ๘	นครศรีธรรมราช	๑๘๔,๖๘๐	-	๙๑๕	๒,๗๔๕	๗,๙๐๐
ภาค ๙	แพร่	๓๑,๖๐๐	-	-	-	๗๐๐
ภาค ๑๑	ยโสธร	๙๖,๐๐๐	-	๘๘๑	๓,๓๘๑	-
	อุบลราชธานี	๓๐,๐๐๐	-	๑๕๒	๖๓๙	-
		๘,๐๘๒,๑๙๐	๔๒,๐๐๐	๑๓,๕๗๑	๔๙,๖๗๐	๑๕,๒๐๙

จึงเรียนมาเพื่อโปรดทราบ

นายวรศาสน์ อภัยพงษ์  
อธิบดีกรมทรัพยากรน้ำ