



# รายงานการเฝ้าระวังติดตามสถานการณ์น้ำ ๒๔ ชั่วโมง

ศูนย์ป้องกันวิกฤติน้ำ กรมทรัพยากรน้ำ กระทรวงทรัพยากรธรรมชาติและสิ่งแวดล้อม  
โทรศัพท์ ๐ ๒๒๔๘ ๖๖๓๑ โทรสาร ๐ ๒๒๔๘ ๖๖๒๙ <http://www.dwr.go.th>

รายงานฉบับที่ ๒๕๒/๒๕๖๑

เวลา ๑๕.๐๐น.

วันที่ ๖ พฤษภาคม ๒๕๖๑

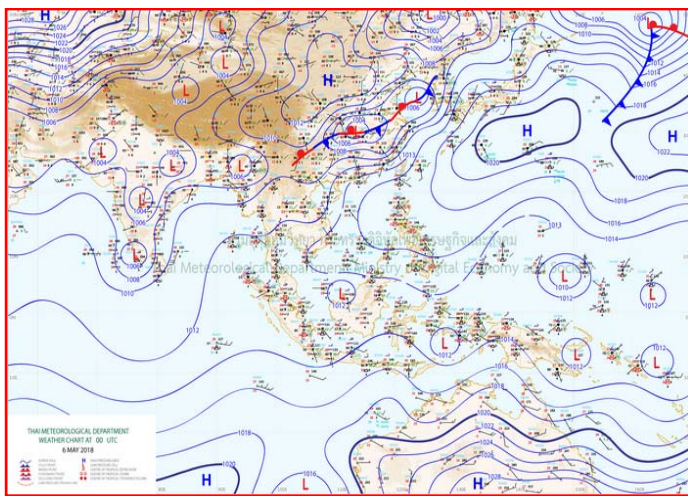
เรื่อง รายงานการเฝ้าระวังติดตามสถานการณ์น้ำ ๒๔ ชั่วโมง

เรียนรมว.ทส. เลขาธิการ รมว.ทส.ปท.ทส. รอง ปท.ทส. อทน. รอง อทน. และหน่วยงานที่เกี่ยวข้อง

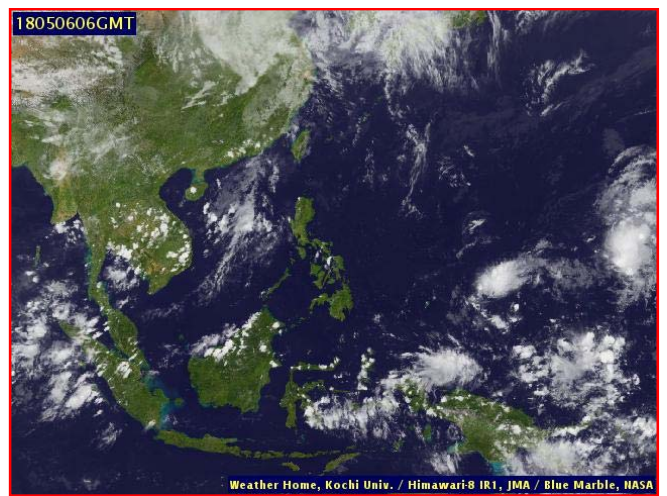
กรมทรัพยากรน้ำขอรายงานการเฝ้าระวังและติดตามสถานการณ์น้ำ ประจำวันที่ ๖ พฤษภาคม ๒๕๖๑ ดังนี้

## ๑. สภาวะอากาศ เวลา ๑๒.๐๐น. (ที่มา: กรมอุตุนิยมวิทยา)

พยากรณ์อากาศ ๒๔ ชั่วโมงข้างหน้า บริเวณประเทศไทยยังคงมีฝนฟ้าคะนองเกิดขึ้นได้ในระยะนี้ ขอให้ประชาชนระวังอันตรายจากฝนที่ตกสะสมไว้ด้วย

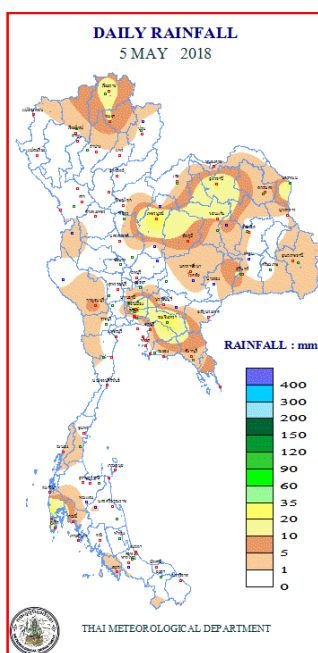


แผนที่อากาศ วันที่ ๖ พ.ค. ๒๕๖๑ เวลา ๑๒.๐๐น.



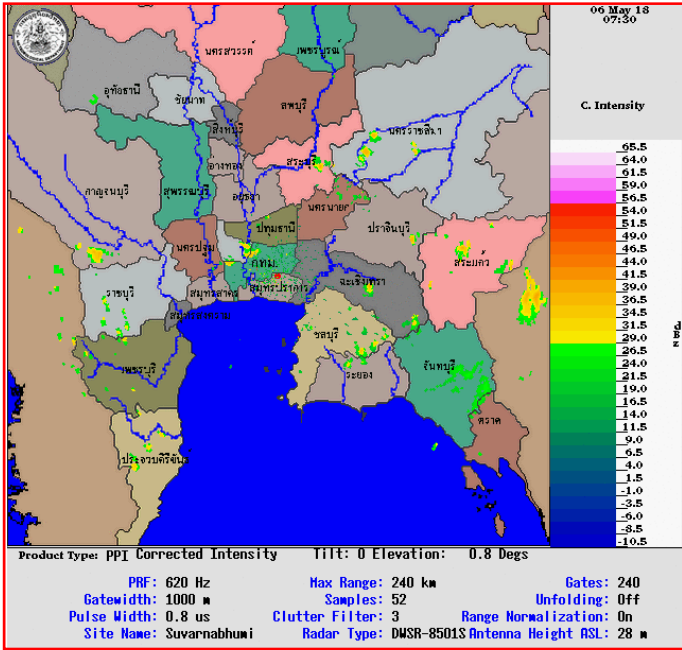
ภาพถ่ายจากดาวเทียม วันที่ ๖ พ.ค. ๒๕๖๑ เวลา ๑๓.๓๐น.

## ๒. ปริมาณฝนสะสม ณ เวลา ๑๗.๐๐น. (เมื่อวาน) - ๑๗.๐๐ น. (วันนี้) (ที่มา: กรมอุตุนิยมวิทยา)

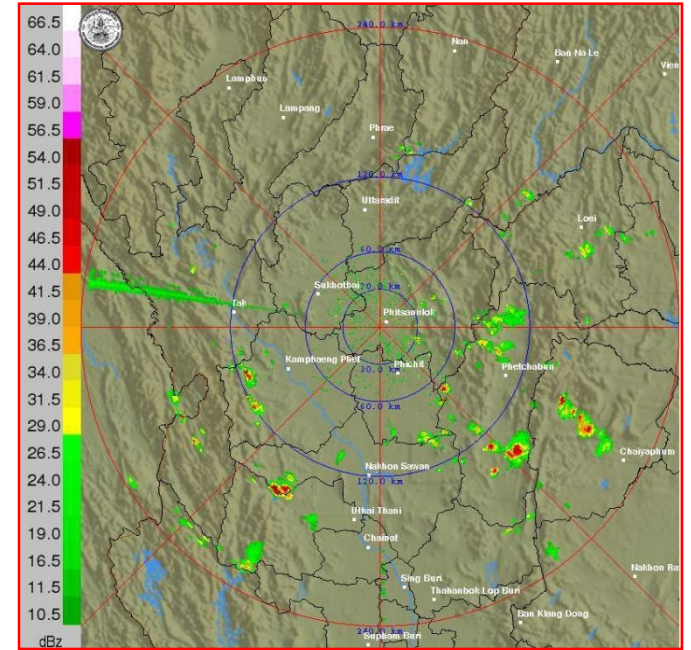


จุดตรวจวัด	ปริมาณฝน (มม.)
จ.ภูเก็ต	๔๖.๑
จ.ฉะเชิงเทรา	๓๘.๐
กรุงเทพมหานคร	๓๕.๕
จ.นครพนม	๒๕.๘
จ.อุดรธานี	๒๑.๕
จ.ตราด	๑๗.๕
จ.ขอนแก่น	๑๕.๒

๓.เรดาร์ตรวจอากาศ ณ วันที่ ๖ พฤษภาคม ๒๕๖๑ (ที่มา: กรมอุตุนิยมวิทยา)



สถานีสุวรรณภูมิ เวลา๑๔.๓๐น.



สถานีพิษณุโลก เวลา๑๔.๓๐น.

จากเรดาร์ตรวจอากาศจะพบว่ามียี่กลุ่มเมฆฝนกระจายภาคเหนือ ภาคตะวันออกเฉียงเหนือ ภาคกลาง ภาคตะวันออก และภาคใต้ของประเทศไทย

๔.สถานการณ์น้ำในอ่างเก็บน้ำขนาดใหญ่ ณ วันที่ ๖ พฤษภาคม ๒๕๖๑ (ที่มา: กรมชลประทาน)

สภาพน้ำในอ่างเก็บน้ำขนาดใหญ่ปริมาตรน้ำในอ่างฯ ๔๔,๑๕๘ ล้านลบ.ม. คิดเป็นร้อยละ ๖๒ (ปริมาตรน้ำใช้การได้ ๒๐,๖๑๔ ล้านลบ.ม. คิดเป็นร้อยละ๔๔) ปริมาตรน้ำในอ่างฯเทียบกับปี ๒๕๖๐ (๓๘,๑๗๓ ล้านลบ.ม.คิดเป็นร้อยละ ๕๔) มากกว่าปี ๒๕๖๐ จำนวน ๕,๙๘๕ ล้านลบ.ม. ปริมาณน้ำไหลลงอ่างฯจำนวน ๗๐.๔๙ ล้านลบ.ม.ปริมาณน้ำระบายจำนวน ๑๐๗.๓๔ ล้านลบ.ม. สามารถรับน้ำได้อีก ๒๖,๖๔๑ ล้านลบ.ม.

อ่างเก็บน้ำ	ปริมาตรน้ำในอ่าง		ปริมาตรน้ำใช้การได้		ปริมาตรน้ำไหลลงอ่าง		ปริมาตรน้ำระบาย		ปริมาตรน้ำรับได้อีก (ล้าน ม.³) (ความจุที่ รนส.- ปริมาตรน้ำปัจจุบัน)
	ปริมาตร (ล้าน ม.³)	% น้ำเก็บกัก	ปริมาตร (ล้าน ม.³)	% น้ำใช้การ	วันนี้ (ล้าน ม.³)	เมื่อวาน (ล้าน ม.³)	วันนี้ (ล้าน ม.³)	เมื่อวาน (ล้าน ม.³)	
๑.ภูมิพล	๗,๖๘๔	๕๗	๓,๘๘๔	๔๐	๓.๘๕	๒๐.๗๑	๑๕.๐๐	๑๕.๐๐	๕,๗๗๘
๒.สิริกิติ์	๕,๔๐๖	๕๗	๒,๕๕๖	๓๘	๗.๔๗	๙.๒๙	๑๖.๒๒	๑๖.๐๗	๕,๑๐๒
๓.จุฬารัตน์	๑๐๒	๖๒	๖๕	๕๑	๑.๒๗	๐.๙๘	๐.๒๐	๐.๒๑	๗๙
๔.อุบลรัตน์	๙๙๑	๔๑	๔๑๐	๒๒	๔.๑๙	๙.๓๑	๗.๓๑	๘.๐๑	๓,๖๔๙
๕.ลำปาง	๙๐๘	๔๖	๘๐๘	๔๓	๔.๐๒	๔.๐๒	๕.๙๒	๗.๘๒	๑,๕๕๒
๖.สิรินธร	๑,๐๕๓	๕๔	๒๒๑	๑๙	๐.๙๒	๐.๙๑	๔.๐๑	๔.๐๑	๙๑๓
๗.ป่าสักชลสิทธิ์	๒๙๐	๓๐	๒๘๗	๓๐	๘.๐๐	๓.๑๓	๓.๕๑	๓.๕๐	๖๗๐
๘.ศรีนครินทร์	๑๔,๓๓๘	๘๑	๔,๐๗๓	๕๔	๑๑.๓๗	๙.๘๗	๙.๐๖	๙.๐๔	๔,๔๓๒
๙.วชิราลงกรณ	๔,๘๖๘	๕๕	๑,๘๕๖	๓๒	๐.๐๐	๕.๙๐	๑๓.๑๖	๑๓.๑๖	๖,๑๓๒
๑๐.ขุนด่านปราการชล	๗๒	๓๒	๖๗	๓๑	๐.๐๔	๐.๑๓	๐.๗๔	๐.๗๔	๑๕๓
๑๑.รัชชประภา	๓,๙๕๗	๗๐	๒,๖๐๖	๖๑	๓.๐๓	๖.๘๘	๗.๐๑	๖.๔๓	๒,๑๘๗
๑๒.บางบาล	๑,๒๖๑	๘๗	๙๘๔	๘๔	๑.๑๙	๒.๒๒	๕.๐๗	๕.๐๙	๓๒๙

**๕. สถานการณ์น้ำในประเทศ ณ วันที่ ๓ - ๖ พฤษภาคม ๒๕๖๑ (ที่มา: กรมชลประทาน)**

สถานี	แม่น้ำ	อำเภอ	จังหวัด	ระดับตลิ่ง (ม.รทก.)	ระดับน้ำ (ม.รทก.)				แนวโน้ม	เปรียบเทียบระดับตลิ่ง
					พฤษภาคม	พฤษภาคม	พฤษภาคม	พฤษภาคม		
					๓ พ.ค.	๔ พ.ค.	๕ พ.ค.	๖ พ.ค.		
P.๑	ปิง	เมือง	เชียงใหม่	๓.๗๐	๑.๔๙	๑.๓๔	๑.๒๗	๑.๒๕	ลดลง	-๒.๔๕
W.๑C	วัง	เมือง	ลำปาง	๕.๒๐	-๐.๒๓	๐.๔๕	๑.๐๘	๑.๑๖	เพิ่มขึ้น	-๔.๐๔
Y.๑๖	ยม	บางระกำ	พิษณุโลก	๗.๒๘	๒.๕๘	๒.๕๒	๒.๗๐	๓.๒๑	เพิ่มขึ้น	-๔.๐๗
N.๗A	น่าน	เมือง	พิจิตร	๑๑.๑๘	๔.๒๑	๔.๑๔	๓.๙๗	๔.๐๐	เพิ่มขึ้น	-๗.๑๘
C.๑๓	เจ้าพระยา	สรรพยา	ชัยนาท	๑๖.๓๔	๗.๒๔	๗.๔๙	๗.๔๗	๗.๘๔	เพิ่มขึ้น	-๘.๕
M.๖A	มูล	สตึก	บุรีรัมย์	๖.๐๐	๐.๓๔	๐.๓๓	๐.๓๔	๐.๓๖	เพิ่มขึ้น	-๕.๖๔
M.๗	มูล	เมือง	อุบลราชธานี	๗.๐๐	๒.๑๑	๒.๑๕	๒.๑๙	๒.๒๓	เพิ่มขึ้น	-๔.๗๗
M.๑๙๑	ลำตะคอง	เมือง	นครราชสีมา	๓.๐๐	๑.๓๕	๑.๔๕	๑.๕๕	๑.๕๔	ลดลง	-๑.๔๖
M.๒๖A	ลำชี	กระสัง	บุรีรัมย์	๙.๐๐	๑.๒๒	๑.๒๒	๑.๒๔	๑.๒๔	ทรงตัว	-๗.๗๖
M.๖๙	ลำเซบก	ตระการพืชผล	อุบลราชธานี	๗.๓๐	๔.๖๙	๔.๖๙	๔.๖๗	๔.๖๗	ทรงตัว	-๒.๖๓
X.๖๔	คลองท่าแซะ	ท่าแซะ	ชุมพร	๑๗.๑๓	๙.๔๐	๙.๔๙	๙.๙๒	๘.๐๓	ลดลง	-๙.๑
X.๑๔๙	คลองกลาย	นบพิตำ	นครศรีธรรมราช	๓๓.๙๖	๒๙.๔๐	๒๙.๒๙	๒๙.๑๘	๒๙.๑๕	ลดลง	-๔.๘๑
X.๒๗๔	แม่น้ำโก-ลก	แว้ง	นราธิวาส	๒๔.๑๘	๑๘.๖๑	๑๘.๕๒	๑๘.๕๐	๑๘.๕๐	ทรงตัว	-๕.๖๘
X.๓๗A	แม่น้ำตาปี	พระแสง	สุราษฎร์ธานี	๑๐.๗๖	๗.๓๓	๗.๑๐	๖.๗๙	๗.๓๗	เพิ่มขึ้น	-๓.๓๙

\*\*\* ยังไม่ได้รับรายงาน

**๖. สถานการณ์น้ำในพื้นที่ลุ่มน้ำโขง ณ วันที่ ๓๐ เมษายน ๒๕๖๑ (ที่มา: Mekong River Commission (MRC))**

สถานี	ปริมาณฝน ๒๔ ชม. (มม)	ระดับอ้างอิง (ม.รทก.)	ระดับตลิ่ง (ม.)	ระดับน้ำ (ม.) ๓๐ เม.ย.	เปรียบเทียบระดับตลิ่ง	ระดับน้ำคาดการณ์ (ม.)			แนวโน้ม
						๑ พ.ค.	๒ พ.ค.	๓ พ.ค.	
อ.เชียงแสน จ.เชียงราย	๑.๖	๓๕๗.๑๑๐	๑๒.๘๐	๓.๘๒	-๘.๙๘	๓.๘๒	๓.๘๖	๓.๙๒	ทรงตัว
อ.เชียงคาน จ.เลย	๓๕.๗	๑๙๔.๑๑๘	๑๖.๐๐	๖.๘๐	-๙.๒๐	๖.๘๕	๖.๘๘	๗.๐๐	เพิ่มขึ้น
อ.เมือง จ.หนองคาย	๑๒.๒	๑๕๓.๖๔๘	๑๒.๒๐	๓.๗๒	-๘.๔๘	๓.๗๕	๓.๘๐	๓.๙๐	เพิ่มขึ้น
อ.เมือง จ.นครพนม	๓๙.๐	๑๓๐.๙๖๑	๑๒.๐๐	๒.๖๓	-๙.๓๗	๒.๘๕	๒.๙๐	๒.๙๕	เพิ่มขึ้น
อ.เมือง จ.มุกดาหาร	๗.๕	๑๒๔.๒๑๙	๑๒.๕๐	๒.๘๐	-๙.๗๐	๓.๐๐	๓.๒๐	๓.๒๕	เพิ่มขึ้น
อ.โขงเจียม จ.อุบลราชธานี	๐.๐	๘๙.๐๓๐	๑๔.๕๐	๒.๗๐	-๑๑.๘๐	๒.๙๐	๓.๑๐	๓.๒๐	เพิ่มขึ้น

**๖. สถานการณ์เตือนภัย Early Warning ณ วันที่ ๖ พฤษภาคม ๒๕๖๑ (ที่มา: สำนักวิจัย พัฒนาและอุทกวิทยา กรมทรัพยากรน้ำ) [เวลา ๐๘.๐๐ น. - ๑๕.๐๐ น. (วันนี้)]**

การแจ้งเตือน	สถานี	การแจ้งเตือน
เตือนสีแดง (อพยพ)	-	-
เตือนสีเหลือง (เตือนภัย)	-	-
เตือนสีเขียว (เฝ้าระวัง)	-	-

**๗. สถานการณ์ธรณีพิบัติภัย ณ วันที่ ๔ พฤษภาคม ๒๕๖๑ (ที่มา : กรมทรัพยากรธรณี)**

ไม่มีสถานการณ์ธรณีพิบัติภัย

**๘. เหตุการณ์วิกฤตน้ำปัจจุบัน ณ วันที่ ๖ พฤษภาคม ๒๕๖๑ [เวลา ๐๘.๐๐ น. - ๑๕.๐๐ น. (วันนี้)]**

ไม่มีสถานการณ์

**๙. สถานการณ์อุทกภัย ณ วันที่ ๖ พฤษภาคม ๒๕๖๑ (ที่มา : กรมป้องกันและบรรเทาสาธารณภัย)**

ไม่มีสถานการณ์

**๑๐. การคาดหมายลักษณะอากาศ ๗ วันข้างหน้า** (ระหว่างวันที่ ๖ - ๑๒ พฤษภาคม ๒๕๖๑)

ในช่วงวันที่ ๖ - ๘ พ.ค. บริเวณประเทศไทยมีฝนฟ้าคะนองลดลง ส่วนในช่วงวันที่ ๙ - ๑๒ พ.ค. บริเวณประเทศไทยตอนบนมีฝนฟ้าคะนองเพิ่มขึ้นกับมีฝนตกหนักบางแห่ง ส่วนภาคใต้จะมีฝนเพิ่มขึ้นและฝนตกหนักบางแห่งในช่วงวันที่ ๗ - ๑๒ พ.ค.

**๑๑. การช่วยเหลือเพื่อบรรเทาสถานการณ์อุทกภัย** (กรมทรัพยากรน้ำ)

สรุปการสูบน้ำ และบริการน้ำดื่ม เพื่อช่วยเหลือสถานการณ์ภัยแล้งและอุทกภัยตั้งแต่ ๓ มกราคม - ๓ พฤษภาคม พ.ศ. ๒๕๖๑

หน่วยงาน	จังหวัด	ปริมาณสูบน้ำ (ลบ.ม.)	ปริมาณ แจกจ่ายน้ำ (ลิตร)	ประโยชน์ที่ได้รับ		
				อุปโภค-บริโภค		
				ครัวเรือน	ประชากร	พื้นที่
ภาค ๒	นครสวรรค์	๒,๑๖๒,๗๐๐	๑๒,๐๐๐	๑,๑๖๑	๓,๙๒๖	๓,๐๐๐
ภาค ๓	อุตรธานี	๒๐๕,๙๑๐	๓๐,๐๐๐	๒,๕๓๓	๖,๕๔๐	๓๕๐
	สกลนคร	๕๐๗,๕๕๐	-	๑,๑๕๒	๔,๐๙๗	๑,๓๕๐
	นครพนม	๒๐๒,๙๕๐	-	๕๙๘	๓,๙๐๐	๒๕๙
ภาค ๔	มหาสารคาม	๔๔๕,๑๔๐	-	๑๓๕	๕๔๖	-
	ขอนแก่น	๒,๓๑๖,๖๖๐	-	๑,๗๗๖	๘,๗๗๖	-
	ชัยภูมิ	๑๔๔,๐๐๐	-	๙๐	๔๕๐	-
ภาค ๕	นครราชสีมา	๕๘๕,๔๐๐	-	๑,๙๒๗	๗,๘๕๐	-
ภาค ๖	ปราจีนบุรี	๑,๑๖๙,๖๐๐	-	๒,๒๕๑	๖,๘๒๐	๑,๖๕๐
ภาค ๘	นครศรีธรรมราช	๑๘๔,๖๘๐	-	๙๑๕	๒,๗๔๕	๗,๙๐๐
ภาค ๙	แพร่	๓๑,๖๐๐	-	-	-	๗๐๐
ภาค ๑๑	ยโสธร	๙๖,๐๐๐	-	๘๘๑	๓,๓๘๑	-
	อุบลราชธานี	๓๐,๐๐๐	-	๑๕๒	๖๓๙	-
		๘,๐๘๒,๑๙๐	๔๒,๐๐๐	๑๓,๕๗๑	๔๙,๖๗๐	๑๕,๒๐๙

จึงเรียนมาเพื่อโปรดทราบ

นายวรศาสน์ อภัยพงษ์  
อธิบดีกรมทรัพยากรน้ำ