



รายงานการเฝ้าระวังติดตามสถานการณ์น้ำ ๒๔ ชั่วโมง

ศูนย์ป้องกันวิกฤติน้ำ กรมทรัพยากรน้ำ กระทรวงทรัพยากรธรรมชาติและสิ่งแวดล้อม
โทรศัพท์ ๐ ๒๒๙๘ ๖๖๓๑ โทรสาร ๐ ๒๒๙๘ ๖๖๒๙ <http://www.dwr.go.th>

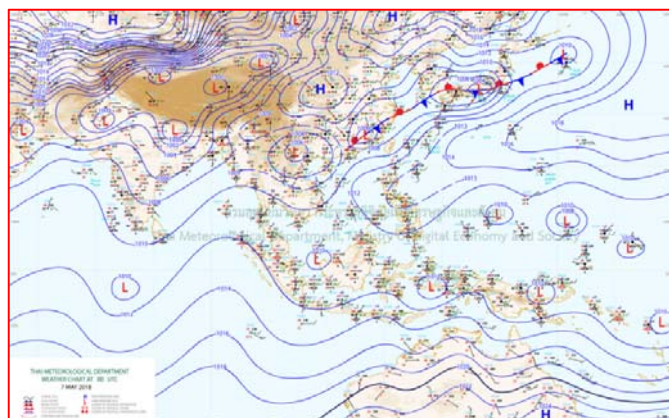
รายงานฉบับที่ ๒๕๔/๒๕๖๑ เวลา ๑๕.๐๐น. วันที่ ๗ พฤษภาคม ๒๕๖๑
เรื่อง รายงานการเฝ้าระวังติดตามสถานการณ์น้ำ ๒๔ ชั่วโมง
เรียนร.มว.ทส. เลขานุการ ร.มว.ทส.ปท.ทส. รอง ปท.ทส. อทน. รอง อทน. และหน่วยงานที่เกี่ยวข้อง

กรมทรัพยากรน้ำขอรายงานการเฝ้าระวังและติดตามสถานการณ์น้ำ ประจำวันที่ ๗ พฤษภาคม ๒๕๖๑ ดังนี้

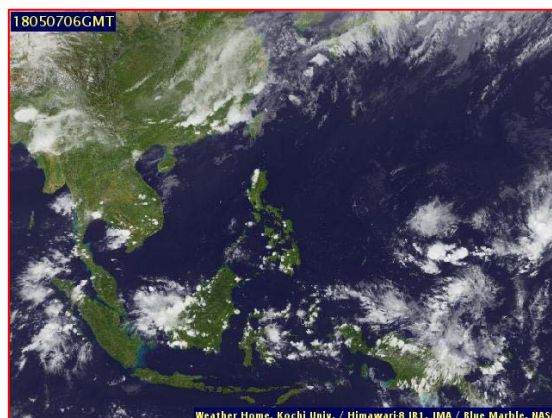
๑. สภาพอากาศ เวลา ๑๒.๐๐น. (ที่มา: กรมอุตุนิยมวิทยา)

พยากรณ์อากาศ ๒๔ ชั่วโมงข้างหน้า บริเวณภาคกลางตอนล่าง ภาคตะวันออก และภาคใต้ยังคงมีฝนฟ้าคะนองมากกว่าบริเวณอื่นๆ ในระยะนี้

อนึ่ง ในช่วงวันที่ ๙-๑๓ พฤษภาคม ๒๕๖๑ ประเทศไทยจะมีฝนฟ้าคะนองเพิ่มมากขึ้น และมีฝนตกหนักบางแห่ง ขอให้ประชาชนระวังอันตรายจากฝนตกหนักและฝนที่ตกสะสมไว้ด้วย

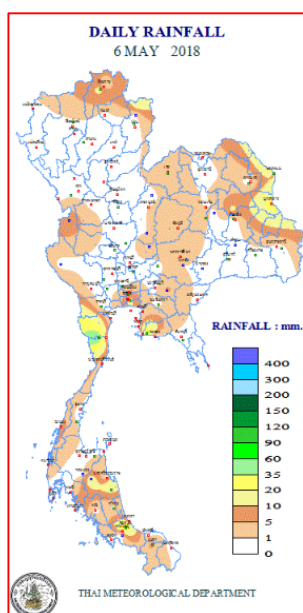


แผนที่อากาศ วันที่ ๗ พ.ค. ๒๕๖๑ เวลา ๐๗.๐๐น.



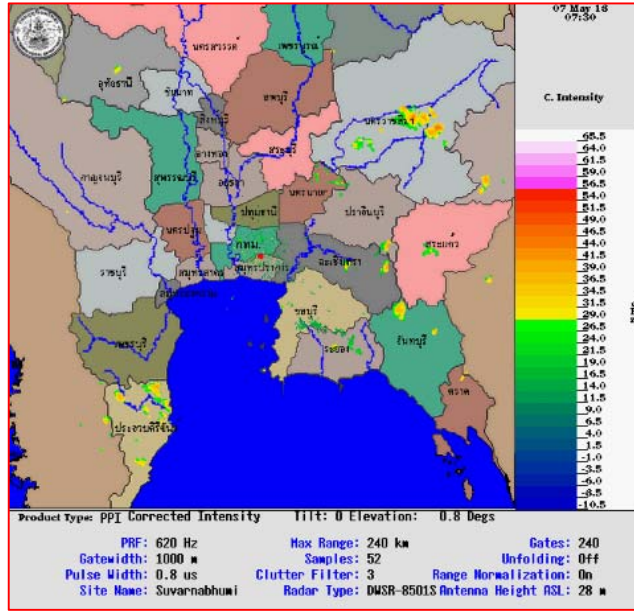
ภาพถ่ายจากดาวเทียม วันที่ ๗ พ.ค. ๒๕๖๑ เวลา ๑๓.๐๐น.

๒. ปริมาณฝนสะสม ณ เวลา ๐๗.๐๐น.(เมื่อวาน) - ๐๗.๐๐ น.(วันนี้) (ที่มา: กรมอุตุนิยมวิทยา)

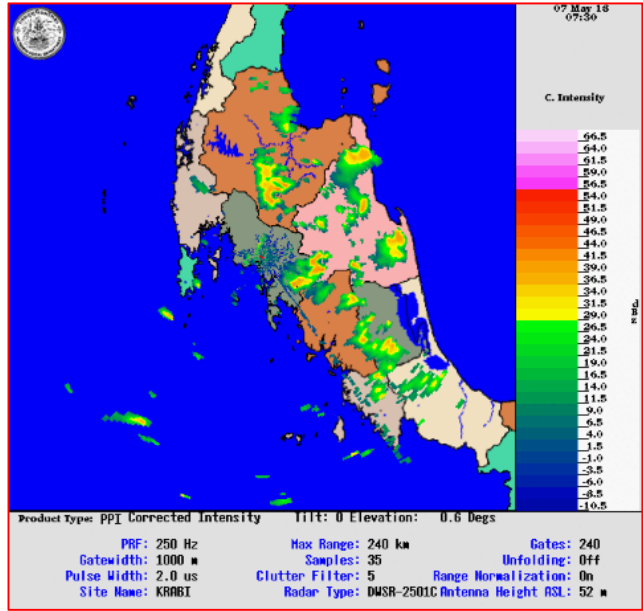


จุดตรวจวัด	ปริมาณฝน (มม.)
จ.ประจวบคีรีขันธ์ (หนองพลับ สกษ.)	๔๙.๘
จ.สงขลา (คอหงษ์ สกษ.)	๔๔.๘
จ.ระยอง (ห้วยโป่ง สกษ.)	๓๙.๙
จ.สมุทรปราการ (สกษ.)	๒๗.๖
จ.นครพนม (สกษ.)	๒๖.๖
จ.มุกดาหาร	๒๔.๙
จ.นครศรีธรรมราช (สกษ.)	๑๗.๗

๓.เรดาร์ตรวจอากาศ ณ วันที่ ๗ พฤษภาคม ๒๕๖๑ (ที่มา: กรมอุตุนิยมวิทยา)



สถานีสุวรรณภูมิ เวลา ๑๔.๓๐น.



สถานีกระบี่ เวลา ๑๔.๓๐น.

จากเรดาร์ตรวจอากาศจะพบว่ามีกลุ่มเมฆฝนกระจายภาคเหนือ ภาคกลาง ภาคตะวันออก ภาคตะวันออกเฉียงเหนือ และภาคใต้ของประเทศไทย

๔.สถานการณ์น้ำในอ่างเก็บน้ำขนาดใหญ่ ณ วันที่ ๗ พฤษภาคม ๒๕๖๑ (ที่มา: กรมชลประทาน)

สภาพน้ำในอ่างเก็บน้ำขนาดใหญ่ปริมาณน้ำในอ่างฯ ๔๔,๑๒๐ ล้านลบ.ม. คิดเป็นร้อยละ ๖๒ (ปริมาณน้ำใช้การได้ ๒๐,๕๗๗ ล้านลบ.ม. คิดเป็นร้อยละ๔๔) ปริมาณน้ำในอ่างฯเทียบกับปี ๒๕๖๐ (๓๘,๐๘๔ ล้านลบ.ม.คิดเป็นร้อยละ ๕๔) มากกว่าปี ๒๕๖๐ จำนวน ๖,๐๓๖ ล้านลบ.ม. ปริมาณน้ำไหลลงอ่างฯจำนวน ๑๐๙.๐๙ ล้านลบ.ม.ปริมาณน้ำระบายจำนวน ๑๒๖.๖๒ ล้านลบ.ม. สามารถรับน้ำได้อีก ๒๖,๖๗๘ ล้านลบ.ม.

อ่างเก็บน้ำ	ปริมาณน้ำในอ่าง		ปริมาณน้ำใช้การได้		ปริมาณน้ำไหลลงอ่าง		ปริมาณน้ำระบาย		ปริมาณน้ำรับได้อีก (ล้าน ม.³) (ความจุที่ รนส. ปริมาณน้ำ ปัจจุบัน)
	ปริมาณ (ล้าน ม.³)	% น้ำเก็บกัก	ปริมาณ (ล้าน ม.³)	% น้ำใช้การ	วันนี้ (ล้าน ม.³)	เมื่อวาน (ล้าน ม.³)	วันนี้ (ล้าน ม.³)	เมื่อวาน (ล้าน ม.³)	
๑.ภูมิพล	๗,๖๗๕	๕๗	๓,๘๗๕	๔๐	๘.๐๖	๓.๘๕	๑๕.๐๐	๑๕.๐๐	๕,๗๘๗
๒.สิริกิติ์	๕,๓๙๘	๕๗	๒,๕๔๘	๓๘	๙.๓๒	๗.๔๗	๑๖.๐๙	๑๖.๒๒	๕,๑๑๐
๓.จุฬารัตน์	๑๐๐	๖๑	๖๓	๕๐	๐.๐๐	๑.๒๗	๐.๒๑	๐.๒๐	๘๑
๔.อุบลรัตน์	๙๙๑	๔๑	๔๑๐	๒๒	๘.๓๔	๔.๑๙	๗.๐๔	๗.๓๑	๓,๖๔๙
๕.ลำปาว	๙๐๖	๔๖	๘๐๖	๔๓	๓.๐๒	๔.๐๒	๔.๙๒	๕.๙๒	๑,๕๔๔
๖.สิรินธร	๑,๐๕๑	๕๓	๒๑๙	๑๙	๒.๙๓	๐.๙๒	๔.๐๕	๔.๐๑	๙๑๕
๗.ป่าสักชลสิทธิ์	๒๙๖	๓๑	๒๙๓	๓๑	๙.๔๖	๘.๐๐	๓.๕๑	๓.๕๑	๖๖๔
๘.ศรีนครินทร์	๑๔,๓๓๘	๘๑	๔,๐๗๓	๕๔	๑๑.๙๑	๑๑.๓๗	๘.๙๙	๙.๐๖	๔,๔๓๒
๙.วชิราลงกรณ์	๔,๘๕๔	๕๕	๑,๘๔๒	๓๒	๐.๔๒	๐.๐๐	๑๓.๐๗	๑๓.๑๖	๖,๑๔๖
๑๐.ขุนด่านปราการชล	๗๑	๓๒	๖๖	๓๐	๐.๐๐	๐.๐๔	๐.๗๔	๐.๗๔	๑๕๔
๑๑.รัชชประภา	๓,๙๕๒	๗๐	๒,๖๐๐	๖๑	๓.๖๓	๓.๐๓	๙.๐๑	๗.๐๑	๒,๑๙๒
๑๒.บางบาล	๑,๒๕๙	๘๗	๙๘๒	๘๓	๓.๒๓	๑.๑๙	๕.๐๘	๕.๐๗	๓๓๑

๕. สถานการณ์น้ำในประเทศ ณ วันที่ ๔ - ๗ พฤษภาคม ๒๕๖๑ (ที่มา: กรมชลประทาน)

สถานี	แม่น้ำ	อำเภอ	จังหวัด	ระดับ ตลิ่ง (ม.รทก.)	ระดับน้ำ (ม.รทก.)				แนวโน้ม	เปรียบเทียบ ระดับ ตลิ่ง
					ศุกร์	เสาร์	อาทิตย์	จันทร์		
					๔ พ.ค.	๕ พ.ค.	๖ พ.ค.	๗ พ.ค.		
P.๑	ปิง	เมือง	เชียงใหม่	๓.๗๐	๑.๓๔	๑.๒๗	๑.๒๕	๑.๒๕	ทรงตัว	-๒.๔๕
W.๑C	วัง	เมือง	ลำปาง	๕.๒๐	๐.๔๕	๑.๐๘	๑.๑๖	๑.๐๗	ลดลง	-๔.๑๓
Y.๑๖	ยม	บางระกำ	พิษณุโลก	๗.๒๘	๒.๕๒	๒.๗๐	๓.๒๑	๓.๒๐	ลดลง	-๔.๐๘
N.๗A	น่าน	เมือง	พิจิตร	๑๑.๑๘	๔.๑๔	๓.๙๗	๔.๐๐	๓.๘๙	ลดลง	-๗.๒๙
C.๑๓	เจ้าพระยา	สรรพยา	ชัยนาท	๑๖.๓๔	๗.๔๙	๗.๔๗	๗.๘๔	๗.๙๗	เพิ่มขึ้น	-๘.๓๗
M.๖A	มูล	สตึก	บุรีรัมย์	๖.๐๐	๐.๓๓	๐.๓๔	๐.๓๖	๒.๐๓	เพิ่มขึ้น	-๓.๙๗
M.๗	มูล	เมือง	อุบลราชธานี	๗.๐๐	๒.๑๕	๒.๑๙	๒.๒๓	๒.๒๘	เพิ่มขึ้น	-๔.๗๒
M.๑๙๑	ลำตะคอง	เมือง	นครราชสีมา	๓.๐๐	๑.๔๕	๑.๕๕	๑.๕๔	๑.๖๑	เพิ่มขึ้น	-๑.๓๙
M.๒๖A	ลำชี	กระสัง	บุรีรัมย์	๙.๐๐	๑.๒๒	๑.๒๔	๑.๒๔	๑.๒๔	ทรงตัว	-๗.๗๖
M.๖๙	ลำเซบก	โครงการพิเศษ	อุบลราชธานี	๗.๓๐	๔.๖๙	๔.๖๗	๔.๖๗	๔.๗๐	เพิ่มขึ้น	-๒.๖๐
X.๖๔	คลองท่าแซะ	ท่าแซะ	ชุมพร	๑๗.๑๓	๙.๔๙	๙.๙๒	๘.๐๓	๘.๒๑	เพิ่มขึ้น	-๘.๙๒
X.๑๔๙	คลองกลาย	นบพิตำ	นครศรีธรรมราช	๓๓.๙๖	๒๙.๒๙	๒๙.๑๘	๒๙.๑๕	๒๙.๒๒	เพิ่มขึ้น	-๔.๗๔
X.๒๗๔	แม่น้ำโก-ลก	แว้ง	นราธิวาส	๒๔.๑๘	๑๘.๕๒	๑๘.๕๐	๑๘.๕๐	๑๘.๕๐	ทรงตัว	-๕.๖๘
X.๓๗A	แม่น้ำตาปี	พระแสง	สุราษฎร์ธานี	๑๐.๗๖	๗.๑๐	๖.๗๙	๗.๓๗	๗.๓๙	เพิ่มขึ้น	-๓.๓๗

*** ยังไม่ได้รับรายงาน

๖. สถานการณ์น้ำในพื้นที่ลุ่มน้ำโขง ณ วันที่ ๗ พฤษภาคม ๒๕๖๑ (ที่มา: Mekong River Commission (MRC))

สถานี	ปริมาณฝน ๒๔ ชม. (มม)	ระดับอ้างอิง (ม.รทก.)	ระดับตลิ่ง (ม.)	ระดับน้ำ (ม.) ๗ พ.ค.	เปรียบเทียบ ระดับตลิ่ง	ระดับน้ำคาดการณ์ (ม.)			แนว โน้ม
						๘ พ.ค.	๙ พ.ค.	๑๐ พ.ค.	
อ.เชียงแสน จ.เชียงราย	๓.๐	๓๕๗.๑๑๐	๑๒.๘๐	๔.๑๓	-๘.๖๗	๔.๒๐	๔.๒๕	๔.๒๐	เพิ่มขึ้น
อ.เชียงคาน จ.เลย	๐.๐	๑๙๔.๑๑๘	๑๖.๐๐	๗.๐๘	-๘.๙๒	๗.๑๕	๗.๒๐	๗.๓๐	เพิ่มขึ้น
อ.เมือง จ.หนองคาย	๐.๐	๑๕๓.๖๔๘	๑๒.๒๐	๔.๐๐	-๘.๒	๔.๐๒	๔.๐๗	๔.๑๑	เพิ่มขึ้น
อ.เมือง จ.นครพนม	๘.๘	๑๓๐.๙๖๑	๑๒.๐๐	๓.๑๑	-๘.๘๙	๓.๑๔	๓.๑๖	๓.๒๐	เพิ่มขึ้น
อ.เมือง จ.มุกดาหาร	๓๑.๗	๑๒๔.๒๑๙	๑๒.๕๐	๓.๓๒	-๙.๑๘	๓.๓๐	๓.๓๓	๓.๓๕	เพิ่มขึ้น
อ.โขงเจียม จ.อุบลราชธานี	๒.๖	๘๙.๐๓๐	๑๔.๕๐	๓.๕๓	-๑๐.๙๗	๓.๕๕	๓.๖๕	๓.๗๐	เพิ่มขึ้น

๖. สถานการณ์เตือนภัย Early Warning ณ วันที่ ๗ พฤษภาคม ๒๕๖๑ (ที่มา: สำนักวิจัย พัฒนาและอุทกวิทยา กรมทรัพยากรน้ำ)

[เวลา ๐๘.๐๐ น. - ๑๕.๐๐ น. (วันนี้)]

การแจ้งเตือน	สถานี	การแจ้งเตือน
เตือนสีแดง (อพยพ)	-	-
เตือนสีเหลือง (เตือนภัย)	-	-
เตือนสีเขียว (เฝ้าระวัง)	-	-

๗. สถานการณ์ธรณีพิบัติภัย ณ วันที่ ๗ พฤษภาคม ๒๕๖๑ (ที่มา : กรมทรัพยากรธรณี)

ไม่มีสถานการณ์ธรณีพิบัติภัย

๘. เหตุการณ์วิกฤตน้ำปัจจุบัน ณ วันที่ ๗ พฤษภาคม ๒๕๖๑ [เวลา ๐๘.๐๐ น. - ๑๕.๐๐ น. (วันนี้)]

ไม่มีสถานการณ์

๙.สถานการณ์อุทกภัย ณ วันที่ ๗ พฤษภาคม ๒๕๖๑ (ที่มา :กรมป้องกันและบรรเทาสาธารณภัย)

ไม่มีสถานการณ์

๑๐.การคาดหมายลักษณะอากาศ ๗ วันข้างหน้า (ระหว่างวันที่ ๗ - ๑๓ พฤษภาคม ๒๕๖๑)

ในช่วงวันที่ ๗ - ๘ พ.ค. บริเวณประเทศไทยมีฝนฟ้าคะนองลดลง ส่วนในช่วงวันที่ ๙ - ๑๓ พ.ค. บริเวณประเทศไทยมีฝนฟ้าคะนองเพิ่มขึ้นกับมีฝนตกหนักบางแห่ง สำหรับคลื่นลมบริเวณภาคใต้จะมีคลื่นสูงมากกว่า ๒ เมตรบริเวณที่มีฝนฟ้าคะนอง

๑๑.การช่วยเหลือเพื่อบรรเทาสถานการณ์อุทกภัย (กรมทรัพยากรน้ำ)

สรุปการสูบน้ำ และบริการน้ำดื่ม เพื่อช่วยเหลือสถานการณ์ภัยแล้งและอุทกภัยตั้งแต่ ๓ มกราคม - ๗ พฤษภาคม พ.ศ. ๒๕๖๑

หน่วยงาน	จังหวัด	ปริมาณสูบน้ำ (ลบ.ม.)	ปริมาณ แจกจ่ายน้ำ (ลิตร)	ประโยชน์ที่ได้รับ		
				อุปโภค-บริโภค		
				ครัวเรือน	ประชากร	พื้นที่
ภาค ๒	นครสวรรค์	๒,๒๕๓,๔๒๐	๓๖,๐๐๐	๑,๑๖๑	๓,๙๒๖	๓,๐๐๐
ภาค ๓	อุดรธานี	๒๐๕,๙๑๐	๓๐,๐๐๐	๒,๕๓๓	๖,๕๔๐	๓๕๐
	สกลนคร	๕๐๗,๕๕๐	-	๑,๑๕๒	๔,๐๙๗	๑,๓๕๐
	นครพนม	๒๐๒,๙๕๐	-	๕๙๘	๓,๙๐๐	๒๕๙
ภาค ๔	มหาสารคาม	๔๔๕,๑๔๐	-	๑๓๕	๕๔๖	-
	ขอนแก่น	๒,๓๑๖,๖๖๐	-	๑,๗๗๖	๘,๗๗๖	-
	ชัยภูมิ	๑๔๔,๐๐๐	-	๙๐	๔๕๐	-
ภาค ๕	นครราชสีมา	๕๘๕,๔๐๐	-	๑,๙๒๗	๗,๘๕๐	-
ภาค ๖	ปราจีนบุรี	๑,๑๖๙,๖๐๐	-	๒,๒๕๑	๖,๘๒๐	๑,๖๕๐
ภาค ๘	นครศรีธรรมราช	๑๘๔,๖๘๐	-	๙๑๕	๒,๗๔๕	๗,๙๐๐
ภาค ๙	แพร่	๓๑,๖๐๐	-	-	-	๗๐๐
ภาค ๑๑	ยโสธร	๙๖,๐๐๐	-	๘๘๑	๓,๓๘๑	-
	อุบลราชธานี	๓๐,๐๐๐	-	๑๕๒	๖๓๙	-
		๘,๑๗๒,๙๑๐	๖๖,๐๐๐	๑๓,๕๗๑	๔๙,๖๗๐	๑๕,๒๐๙

จึงเรียนมาเพื่อโปรดทราบ

นายวรศาสน์ อภัยพงษ์
อธิบดีกรมทรัพยากรน้ำ