



รายงานการเฝ้าระวังติดตามสถานการณ์น้ำ ๒๔ ชั่วโมง

ศูนย์ป้องกันวิกฤติน้ำ กรมทรัพยากรน้ำ กระทรวงทรัพยากรธรรมชาติและสิ่งแวดล้อม
โทรศัพท์ ๐ ๒๒๙๘ ๖๖๓๑ โทรสาร ๐ ๒๒๙๘ ๖๖๒๙ <http://www.dwr.go.th>

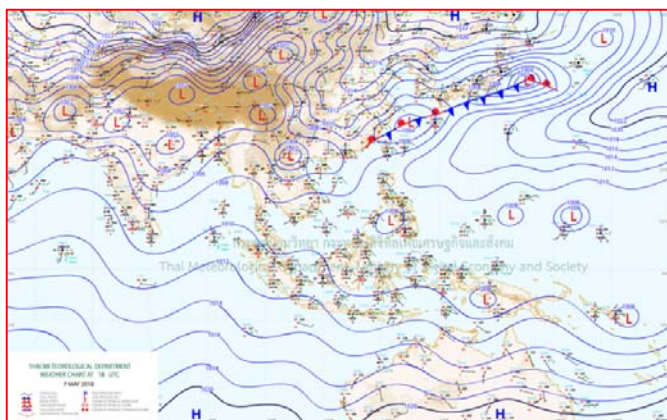
รายงานฉบับที่ ๒๕๕/๒๕๖๑ เวลา ๐๘.๐๐น. วันที่ ๘ พฤษภาคม ๒๕๖๑
เรื่อง รายงานการเฝ้าระวังติดตามสถานการณ์น้ำ ๒๔ ชั่วโมง
เรียนร.มว.ทส. เลขานุการ ร.มว.ทส.ปท.ทส. รอง ปท.ทส. อทน. รอง อทน. และหน่วยงานที่เกี่ยวข้อง

กรมทรัพยากรน้ำขอรายงานการเฝ้าระวังและติดตามสถานการณ์น้ำ ประจำวันที่ ๘ พฤษภาคม ๒๕๖๑ ดังนี้

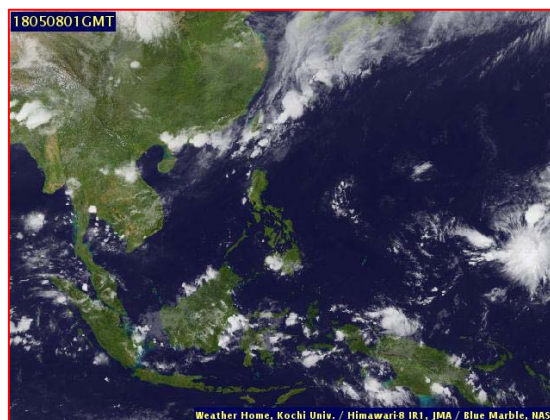
๑. สภาพอากาศ เวลา ๐๖.๐๐น. (ที่มา: กรมอุตุนิยมวิทยา)

พยากรณ์อากาศ ๒๔ ชั่วโมงข้างหน้า ประเทศไทยตอนบนมีอากาศร้อนหลายพื้นที่ สำหรับบริเวณภาคกลางตอนล่าง ภาคตะวันออก และภาคใต้ยังคงมีฝนฟ้าคะนองมากกว่าบริเวณอื่นๆ

อนึ่ง ในช่วงวันที่ ๙-๑๓ พฤษภาคม ๒๕๖๑ ประเทศไทยจะมีฝนฟ้าคะนองเพิ่มมากขึ้น และมีฝนตกหนักบางแห่ง ขอให้ประชาชนระวังอันตรายจากฝนตกหนักและฝนที่ตกสะสมไว้ด้วย

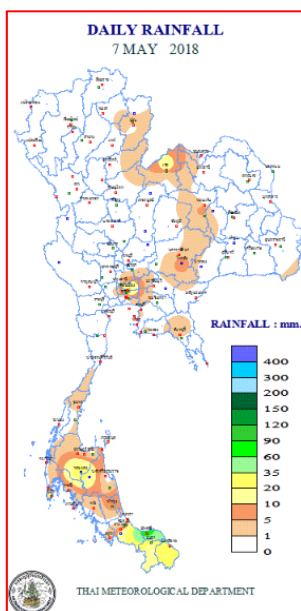


แผนที่อากาศ วันที่ ๘ พ.ค. ๒๕๖๑ เวลา ๐๑.๐๐น.



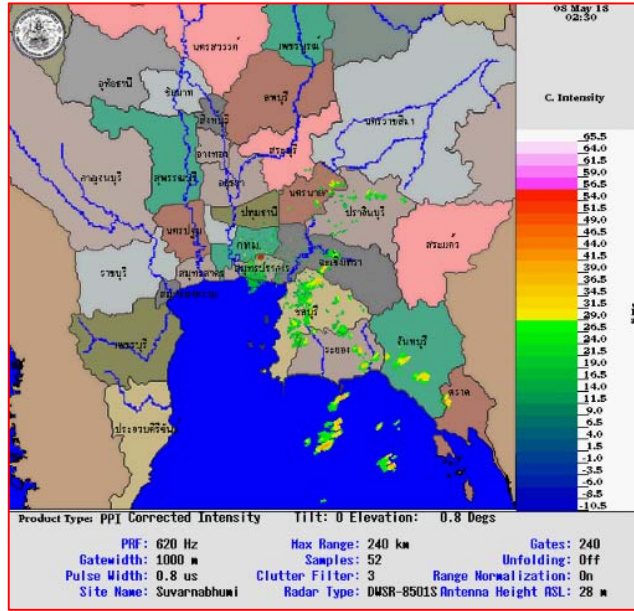
ภาพถ่ายจากดาวเทียม วันที่ ๘ พ.ค. ๒๕๖๑ เวลา ๐๘.๐๐น.

๒. ปริมาณฝนสะสม ณ เวลา ๐๗.๐๐น.(เมื่อวาน) - ๐๗.๐๐ น.(วันนี้) (ที่มา: กรมอุตุนิยมวิทยา)

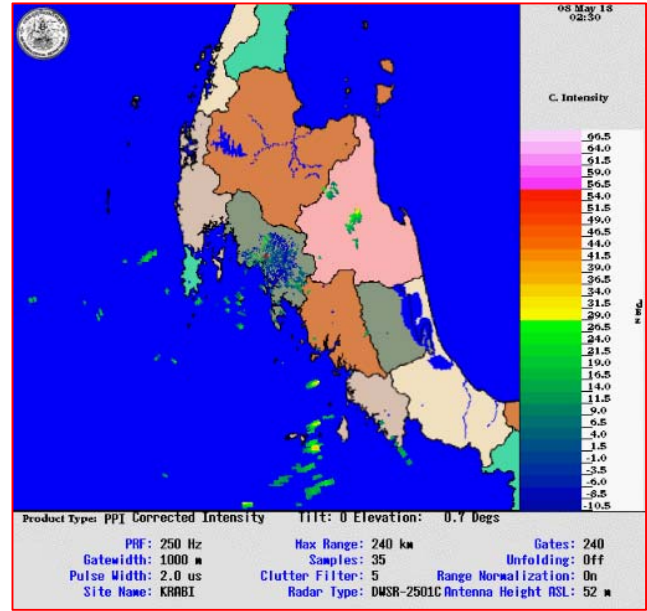


| จุดตรวจวัด | ปริมาณฝน (มม.) |
|------------------------------|----------------|
| จ.ปัตตานี | ๘๔.๙ |
| จ.นราธิวาส | ๓๖.๔ |
| จ.สุราษฎร์ธานี (พระแสง สอท.) | ๓๑.๘ |
| กรุงเทพฯ (สนามบึงสุวรรณภูมิ) | ๒๙.๒ |
| จ.ภูเก็ต | ๒๖.๖ |
| จ.กรุงเทพฯ (สนามบึงดอนเมือง) | ๒๕.๘ |
| จ.นครศรีธรรมราช (ฉวาง) | ๑๘.๘ |

๓.เรดาร์ตรวจอากาศ ณ วันที่ ๘ พฤษภาคม ๒๕๖๑ (ที่มา: กรมอุตุนิยมวิทยา)



สถานีสุวรรณภูมิ เวลา ๐๙.๓๐น.



สถานีกระบี่ เวลา ๐๙.๓๐น.

จากเรดาร์ตรวจอากาศจะพบว่ามียุ่กลุ่มเมฆฝนกระจายภาคกลาง ภาคตะวันออก ภาคตะวันออกเฉียงเหนือ และภาคใต้ของประเทศไทย

๔.สถานการณ์น้ำในอ่างเก็บน้ำขนาดใหญ่ ณ วันที่ ๗ พฤษภาคม ๒๕๖๑ (ที่มา: กรมชลประทาน)

สภาพน้ำในอ่างเก็บน้ำขนาดใหญ่ปริมาณน้ำในอ่างฯ ๔๔,๑๒๐ ล้านลบ.ม. คิดเป็นร้อยละ ๖๒ (ปริมาณน้ำใช้การได้ ๒๐,๕๗๗ ล้านลบ.ม. คิดเป็นร้อยละ๔๔) ปริมาณน้ำในอ่างฯเทียบกับปี ๒๕๖๐ (๓๘,๐๘๔ ล้านลบ.ม.คิดเป็นร้อยละ ๕๔) มากกว่าปี ๒๕๖๐ จำนวน ๖,๐๓๖ ล้านลบ.ม. ปริมาณน้ำไหลลงอ่างฯจำนวน ๑๐๙.๐๙ ล้านลบ.ม.ปริมาณน้ำระบายจำนวน ๑๒๖.๖๒ ล้านลบ.ม. สามารถรับน้ำได้อีก ๒๖,๖๗๘ ล้านลบ.ม.

| อ่างเก็บน้ำ | ปริมาณน้ำในอ่าง | | ปริมาณน้ำใช้การได้ | | ปริมาณน้ำไหลลงอ่าง | | ปริมาณน้ำระบาย | | ปริมาณน้ำรับได้อีก (ล้าน ม. ^๓) (ความจุที่ รนส.- ปริมาณน้ำ ปัจจุบัน) |
|--------------------|--------------------------------|--------------|--------------------------------|-------------|--------------------------------|----------------------------------|--------------------------------|----------------------------------|--|
| | ปริมาณ (ล้าน ม. ^๓) | % น้ำเก็บกัก | ปริมาณ (ล้าน ม. ^๓) | % น้ำใช้การ | วันนี้ (ล้าน ม. ^๓) | เมื่อวาน (ล้าน ม. ^๓) | วันนี้ (ล้าน ม. ^๓) | เมื่อวาน (ล้าน ม. ^๓) | |
| ๑.ภูมิพล | ๗,๖๗๕ | ๕๗ | ๓,๘๗๕ | ๔๐ | ๘.๐๖ | ๓.๘๕ | ๑๕.๐๐ | ๑๕.๐๐ | ๕,๗๘๗ |
| ๒.สิริกิติ์ | ๕,๓๙๘ | ๕๗ | ๒,๕๔๘ | ๓๘ | ๙.๓๒ | ๗.๔๗ | ๑๖.๐๙ | ๑๖.๒๒ | ๕,๑๑๐ |
| ๓.จุฬารัตน์ | ๑๐๐ | ๖๑ | ๖๓ | ๕๐ | ๐.๐๐ | ๑.๒๗ | ๐.๒๑ | ๐.๒๐ | ๘๑ |
| ๔.อุบลรัตน์ | ๙๙๑ | ๔๑ | ๔๑๐ | ๒๒ | ๘.๓๔ | ๔.๑๙ | ๗.๐๔ | ๗.๓๑ | ๓,๖๔๙ |
| ๕.ลำปาว | ๙๐๖ | ๔๖ | ๘๐๖ | ๔๓ | ๓.๐๒ | ๔.๐๒ | ๔.๙๒ | ๕.๙๒ | ๑,๕๔๔ |
| ๖.สิรินธร | ๑,๐๕๑ | ๕๓ | ๒๑๙ | ๑๙ | ๒.๙๓ | ๐.๙๒ | ๔.๐๕ | ๔.๐๑ | ๙๑๕ |
| ๗.ป่าสักชลสิทธิ์ | ๒๙๖ | ๓๑ | ๒๙๓ | ๓๑ | ๙.๔๖ | ๘.๐๐ | ๓.๕๑ | ๓.๕๑ | ๖๖๔ |
| ๘.ศรีนครินทร์ | ๑๔,๓๓๘ | ๘๑ | ๔,๐๗๓ | ๕๔ | ๑๑.๙๑ | ๑๑.๓๗ | ๘.๙๙ | ๙.๐๖ | ๔,๔๓๒ |
| ๙.วชิราลงกรณ์ | ๔,๘๕๔ | ๕๕ | ๑,๘๔๒ | ๓๒ | ๐.๔๒ | ๐.๐๐ | ๑๓.๐๗ | ๑๓.๑๖ | ๖,๑๔๖ |
| ๑๐.ขุนด่านปราการชล | ๗๑ | ๓๒ | ๖๖ | ๓๐ | ๐.๐๐ | ๐.๐๔ | ๐.๗๔ | ๐.๗๔ | ๑๕๔ |
| ๑๑.รัชชประภา | ๓,๙๕๒ | ๗๐ | ๒,๖๐๐ | ๖๑ | ๓.๖๓ | ๓.๐๓ | ๙.๐๑ | ๗.๐๑ | ๒,๑๙๒ |
| ๑๒.บางบาล | ๑,๒๕๙ | ๘๗ | ๙๘๒ | ๘๓ | ๓.๒๓ | ๑.๑๙ | ๕.๐๘ | ๕.๐๗ | ๓๓๑ |

๕. สถานการณ์น้ำในประเทศ ณ วันที่ ๕ - ๘ พฤษภาคม ๒๕๖๑ (ที่มา: กรมชลประทาน)

| สถานี | แม่น้ำ | อำเภอ | จังหวัด | ระดับตลิ่ง (ม.รทก.) | ระดับน้ำ (ม.รทก.) | | | | แนวโน้ม | เปรียบเทียบระดับตลิ่ง |
|-------|-------------|-------------|---------------|---------------------|-------------------|---------|--------|--------|-----------|-----------------------|
| | | | | | เสาร์ | อาทิตย์ | จันทร์ | อังคาร | | |
| | | | | | ๕ พ.ค. | ๖ พ.ค. | ๗ พ.ค. | ๘ พ.ค. | | |
| P.๑ | ปิง | เมือง | เชียงใหม่ | ๓.๗๐ | ๑.๒๗ | ๑.๒๕ | ๑.๒๕ | ๑.๒๒ | ลดลง | -๒.๔๘ |
| W.๑C | วัง | เมือง | ลำปาง | ๕.๒๐ | ๑.๐๘ | ๑.๑๖ | ๑.๐๗ | ๐.๐๘ | ลดลง | -๕.๑๒ |
| Y.๑๖ | ยม | บางระกำ | พิษณุโลก | ๗.๒๘ | ๒.๗๐ | ๓.๒๑ | ๓.๒๐ | ๓.๑๗ | ลดลง | -๔.๑๑ |
| N.๗A | น่าน | เมือง | พิจิตร | ๑๑.๑๘ | ๓.๙๗ | ๔.๐๐ | ๓.๘๙ | ๓.๙๔ | เพิ่มขึ้น | -๗.๒๔ |
| C.๑๓ | เจ้าพระยา | สรรพยา | ชัยนาท | ๑๖.๓๔ | ๗.๔๗ | ๗.๘๔ | ๗.๙๗ | ๗.๔๕ | ลดลง | -๘.๘๙ |
| M.๖A | มูล | สตึก | บุรีรัมย์ | ๖.๐๐ | ๐.๓๔ | ๐.๓๖ | ๒.๐๓ | ๒.๐๓ | ทรงตัว | -๓.๙๗ |
| M.๗ | มูล | เมือง | อุบลราชธานี | ๗.๐๐ | ๒.๑๙ | ๒.๒๓ | ๒.๒๘ | ๒.๓๐ | เพิ่มขึ้น | -๔.๗๐ |
| M.๑๙๑ | ลำตะคอง | เมือง | นครราชสีมา | ๓.๐๐ | ๑.๕๕ | ๑.๕๔ | ๑.๖๑ | ๑.๕๙ | ลดลง | -๑.๔๑ |
| M.๒๖A | ลำชี | กระสัง | บุรีรัมย์ | ๙.๐๐ | ๑.๒๔ | ๑.๒๔ | ๑.๒๔ | ๑.๒๔ | ทรงตัว | -๗.๗๖ |
| M.๖๙ | ลำเซบก | ตระการพืชผล | อุบลราชธานี | ๗.๓๐ | ๔.๖๗ | ๔.๖๗ | ๔.๗๐ | ๔.๘๐ | เพิ่มขึ้น | -๒.๕๐ |
| X.๖๔ | คลองท่าแซะ | ท่าแซะ | ชุมพร | ๑๗.๑๓ | ๙.๙๒ | ๘.๐๓ | ๘.๒๑ | ๘.๘๓ | เพิ่มขึ้น | -๘.๓๐ |
| X.๑๔๙ | คลองกลาย | นบพิตำ | นครศรีธรรมราช | ๓๓.๙๖ | ๒๙.๑๘ | ๒๙.๑๕ | ๒๙.๒๒ | ๒๙.๒๗ | เพิ่มขึ้น | -๔.๖๙ |
| X.๒๗๔ | แม่น้ำโก-ลก | แว้ง | นราธิวาส | ๒๔.๑๘ | ๑๘.๕๐ | ๑๘.๕๐ | ๑๘.๕๐ | ๑๘.๕๙ | เพิ่มขึ้น | -๕.๕๙ |
| X.๓๗A | แม่น้ำตาปี | พระแสง | สุราษฎร์ธานี | ๑๐.๗๖ | ๖.๗๙ | ๗.๓๗ | ๗.๓๙ | ๗.๐๘ | ลดลง | -๓.๖๘ |

*** ยังไม่ได้รับรายงาน

๖. สถานการณ์น้ำในพื้นที่ลุ่มน้ำโขง ณ วันที่ ๗ พฤษภาคม ๒๕๖๑ (ที่มา: Mekong River Commission (MRC))

| สถานี | ปริมาณฝน ๒๔ ชม. (มม) | ระดับอ้างอิง (ม.รทก.) | ระดับตลิ่ง (ม.) | ระดับน้ำ (ม.) ๗ พ.ค. | เปรียบเทียบระดับตลิ่ง | ระดับน้ำคาดการณ์ (ม.) | | | แนวโน้ม |
|--------------------------|----------------------|-----------------------|-----------------|----------------------|-----------------------|-----------------------|--------|---------|-----------|
| | | | | | | ๘ พ.ค. | ๙ พ.ค. | ๑๐ พ.ค. | |
| อ.เชียงแสน จ.เชียงราย | ๓.๐ | ๓๕๗.๑๑๐ | ๑๒.๘๐ | ๔.๑๓ | -๘.๖๗ | ๔.๒๐ | ๔.๒๕ | ๔.๒๐ | เพิ่มขึ้น |
| อ.เชียงคาน จ.เลย | ๐.๐ | ๑๙๔.๑๑๘ | ๑๖.๐๐ | ๗.๐๘ | -๘.๙๒ | ๗.๑๕ | ๗.๒๐ | ๗.๓๐ | เพิ่มขึ้น |
| อ.เมือง จ.หนองคาย | ๐.๐ | ๑๕๓.๖๔๘ | ๑๒.๒๐ | ๔.๐๐ | -๘.๒ | ๔.๐๒ | ๔.๐๗ | ๔.๑๑ | เพิ่มขึ้น |
| อ.เมือง จ.นครพนม | ๘.๘ | ๑๓๐.๙๖๑ | ๑๒.๐๐ | ๓.๑๑ | -๘.๘๙ | ๓.๑๔ | ๓.๑๖ | ๓.๒๐ | เพิ่มขึ้น |
| อ.เมือง จ.มุกดาหาร | ๓๑.๗ | ๑๒๔.๒๑๙ | ๑๒.๕๐ | ๓.๓๒ | -๙.๑๘ | ๓.๓๐ | ๓.๓๓ | ๓.๓๕ | เพิ่มขึ้น |
| อ.โขงเจียม จ.อุบลราชธานี | ๒.๖ | ๘๙.๐๓๐ | ๑๔.๕๐ | ๓.๕๓ | -๑๐.๙๗ | ๓.๕๕ | ๓.๖๕ | ๓.๗๐ | เพิ่มขึ้น |

๖. สถานการณ์เตือนภัย Early Warning ณ วันที่ ๘ พฤษภาคม ๒๕๖๑ (ที่มา: สำนักวิจัย พัฒนาและอุทกวิทยา กรมทรัพยากรน้ำ)

[เวลา ๑๕.๐๐ น.(เมื่อวาน) - ๐๘.๐๐ น. (วันนี้)]

| การแจ้งเตือน | สถานี | การแจ้งเตือน |
|--------------------------|-------|--------------|
| เตือนสีแดง (อพยพ) | - | - |
| เตือนสีเหลือง (เตือนภัย) | - | - |
| เตือนสีเขียว (เฝ้าระวัง) | - | - |

๗. สถานการณ์ธรณีพิบัติภัย ณ วันที่ ๘ พฤษภาคม ๒๕๖๑ (ที่มา : กรมทรัพยากรธรณี)

ไม่มีสถานการณ์ธรณีพิบัติภัย

๘. เหตุการณ์วิกฤตน้ำปัจจุบัน ณ วันที่ ๘ พฤษภาคม ๒๕๖๑ [เวลา ๑๕.๐๐ น.(เมื่อวาน) - ๐๘.๐๐ น. (วันนี้)]

ไม่มีสถานการณ์

๙.สถานการณ์อุทกภัย ณ วันที่ ๘ พฤษภาคม ๒๕๖๑ (ที่มา :กรมป้องกันและบรรเทาสาธารณภัย)

ไม่มีสถานการณ์

๑๐.การคาดหมายลักษณะอากาศ ๗ วันข้างหน้า (ระหว่างวันที่ ๗ - ๑๓ พฤษภาคม ๒๕๖๑)

ในช่วงวันที่ ๗ - ๘ พ.ค. บริเวณประเทศไทยมีฝนฟ้าคะนองลดลง ส่วนในช่วงวันที่ ๙ - ๑๓ พ.ค. บริเวณประเทศไทยมีฝนฟ้าคะนองเพิ่มขึ้นกับมีฝนตกหนักบางแห่ง สำหรับคลื่นลมบริเวณภาคใต้จะมีคลื่นสูงมากกว่า ๒ เมตรบริเวณที่มีฝนฟ้าคะนอง

๑๑.การช่วยเหลือเพื่อบรรเทาสถานการณ์อุทกภัย (กรมทรัพยากรน้ำ)

สรุปการสูบน้ำ และบริการน้ำดื่ม เพื่อช่วยเหลือสถานการณ์ภัยแล้งและอุทกภัยตั้งแต่ ๓ มกราคม - ๗ พฤษภาคม พ.ศ. ๒๕๖๑

| หน่วยงาน | จังหวัด | ปริมาณสูบน้ำ (ลบ.ม.) | ปริมาณ แจกจ่ายน้ำ (ลิตร) | ประโยชน์ที่ได้รับ | | |
|----------|---------------|-------------------------|--------------------------------|-------------------|---------|---------|
| | | | | อุปโภค-บริโภค | | |
| | | | | ครัวเรือน | ประชากร | พื้นที่ |
| ภาค ๒ | นครสวรรค์ | ๒,๒๕๓,๔๒๐ | ๓๖,๐๐๐ | ๑,๑๖๑ | ๓,๙๒๖ | ๓,๐๐๐ |
| ภาค ๓ | อุดรธานี | ๒๐๕,๙๑๐ | ๓๐,๐๐๐ | ๒,๕๓๓ | ๖,๕๔๐ | ๓๕๐ |
| | สกลนคร | ๕๐๗,๕๕๐ | - | ๑,๑๕๒ | ๔,๐๙๗ | ๑,๓๕๐ |
| | นครพนม | ๒๐๒,๙๕๐ | - | ๕๙๘ | ๓,๙๐๐ | ๒๕๙ |
| ภาค ๔ | มหาสารคาม | ๔๔๕,๑๔๐ | - | ๑๓๕ | ๕๔๖ | - |
| | ขอนแก่น | ๒,๓๑๖,๖๖๐ | - | ๑,๗๗๖ | ๘,๗๗๖ | - |
| | ชัยภูมิ | ๑๔๔,๐๐๐ | - | ๙๐ | ๔๕๐ | - |
| ภาค ๕ | นครราชสีมา | ๕๘๕,๔๐๐ | - | ๑,๙๒๗ | ๗,๘๕๐ | - |
| ภาค ๖ | ปราจีนบุรี | ๑,๑๖๙,๖๐๐ | - | ๒,๒๕๑ | ๖,๘๒๐ | ๑,๖๕๐ |
| ภาค ๘ | นครศรีธรรมราช | ๑๘๔,๖๘๐ | - | ๙๑๕ | ๒,๗๔๕ | ๗,๙๐๐ |
| ภาค ๙ | แพร่ | ๓๑,๖๐๐ | - | - | - | ๗๐๐ |
| ภาค ๑๑ | ยโสธร | ๙๖,๐๐๐ | - | ๘๘๑ | ๓,๓๘๑ | - |
| | อุบลราชธานี | ๓๐,๐๐๐ | - | ๑๕๒ | ๖๓๙ | - |
| | | ๘,๑๗๒,๙๑๐ | ๖๖,๐๐๐ | ๑๓,๕๗๑ | ๔๙,๖๗๐ | ๑๕,๒๐๙ |

จึงเรียนมาเพื่อโปรดทราบ

นายวรศาสน์ อภัยพงษ์
อธิบดีกรมทรัพยากรน้ำ