



รายงานสถานการณ์น้ำ  
ศูนย์ป้องกันวิกฤติน้ำ กรมทรัพยากรน้ำ  
วันที่ ๙ พฤษภาคม ๒๕๖๑

**สภาวะอากาศ** ประเทศไทยตอนบนมีอากาศร้อนหลายพื้นที่ สำหรับบริเวณภาคกลางตอนล่าง ภาคตะวันออก และภาคใต้ ยังคงมีฝนฟ้าคะนองมากกว่าบริเวณอื่นๆ อนึ่ง ในช่วงวันที่ ๙-๑๓ พฤษภาคม ๒๕๖๑ ประเทศไทยจะมีฝนฟ้าคะนองเพิ่มมากขึ้น และมีฝนตกหนักบางแห่ง ขอให้ประชาชนระวังอันตรายจากฝนตกหนักและฝนที่ตกสะสมไว้ด้วย



**สถานการณ์น้ำ**

กรมอุตุนิยมวิทยา เผยไทยตอนบนร้อน 'ภาคกลาง-ภาคตอ.-ภาคใต้' มีฝน กทม.ตก ๓๐%

**สถานการณ์น้ำต่างประเทศ**

**การช่วยเหลือ**

(หมายเหตุ ข้อมูลข่าวจาก เติลนิวัส โอ เอ็น เอ็น ผู้จัดการ)

**สถานการณ์น้ำ**

ระดับน้ำในแม่น้ำโขง : MRC: Mekong River Commission ณ วันที่ ๗ พฤษภาคม ๒๕๖๑

สถานี	ระดับตลิ่ง	ระดับน้ำ ๓๐ เม.ย. ๖๑	ระดับน้ำ ๗ พ.ค.๖๑	+สูงกว่าตลิ่ง -ต่ำกว่าตลิ่ง	แนวโน้ม
อ.เชียงแสน จ.เชียงราย	๑๒.๘๐	๓.๘๒	๔.๑๓	-๘.๖๗	เพิ่มขึ้น
อ.เชียงคาน จ.เลย	๑๖.๐๐	๖.๘๐	๗.๐๘	-๘.๙๒	เพิ่มขึ้น
อ.เมือง จ.หนองคาย	๑๒.๒๐	๓.๗๒	๔.๐๐	-๘.๒๐	เพิ่มขึ้น
อ.เมือง จ.นครพนม	๑๒.๐๐	๒.๖๓	๓.๑๑	-๘.๘๙	เพิ่มขึ้น
อ.เมือง จ.มุกดาหาร	๑๒.๕๐	๒.๘๐	๓.๓๒	-๘.๑๙	เพิ่มขึ้น
อ.โขงเจียม จ.อุบลราชธานี	๑๔.๕๐	๒.๗๐	๓.๕๓	-๑๐.๙๗	เพิ่มขึ้น

หมายเหตุ : ระดับ (รสม.) ข้อมูลจาก <http://www.dwr.go.th/>

**ระดับน้ำ-ลุ่มน้ำเสาบสงขลา** ลุ่มน้ำทะเลสาบสงขลา ปัจจุบันสถานการณ์น้ำในลำน้ำโดยทั่วไปอยู่ในภาวะปกติ (ระดับน้ำต่ำกว่าระดับตลิ่งต่ำสุด) สถานการณ์น้ำในลำน้ำส่วนใหญ่มีแนวโน้มเพิ่มขึ้นในบางพื้นที่ (ข้อมูลวันที่ ๘ พ.ค.๒๕๖๑) ที่มา กรมทรัพยากรน้ำ) สถานีคลองอู่ตะเภาตอนบน อ.สะเดา จ.สงขลา สถานีคลองอู่ตะเภาตอนล่าง อ.หาดใหญ่ จ.สงขลา สถานีคลองรัตภูมิ อ.รัตภูมิ จ.สงขลา สถานีคลองตะโหมด อ.ตะโหมด จ.พัทลุง สถานีคลองนาท่อม อ.เมือง จ.พัทลุง สถานีคลองท่าแนะ อ.ศรีบรรพต จ.พัทลุง สถานีลำป่า อ.เมือง จ.พัทลุง วัดปริมาณน้ำได้ ๑๒.๖๓ ๐.๒๕ ๑๓.๐๙ ๒๒.๐๐ ๒๐.๓๙ และ -๐.๖๙ ลบม/วินาที

สถานีตรวจวัดระดับน้ำ (CCTV) ณ วันที่ ๓ พฤษภาคม ๒๕๖๑ การตรวจวัดระดับน้ำจากกล้อง (CCTV) ระดับน้ำส่วนใหญ่ อยู่ในเกณฑ์ปกติ

ลำดับที่	จังหวัด	สถานที่ตั้งกล้อง	แม่น้ำ/ลำน้ำ	วิกฤติ	วิกฤติ	ระดับน้ำ (ม.รทก.)			สถานการณ์	หมายเหตุ
				น้ำแล้ง	น้ำท่วม	พ.ศ.2560				
				ระดับน้อยกว่า	ระดับมากกว่า	30 เม.ย. 61	1 พ.ค. 61	3 พ.ค. 61		
1	จ.สุโขทัย	สะพานพระเมรุมา อ.เมือง	ยม	42.48	48.59	43.35	43.35	43.35	น้ำปกติ	↔
2	จ.พิษณุโลก	สะพานบางระกำ อ.บางระกำ	ยม	31.73	37.23	N/A	N/A	N/A	น้ำปกติ	↔
3	จ.พิจิตร	สะพานโพทะเล อ.โพทะเล	ยม	22.58	30.63	25.80	25.80	26.20	น้ำปกติ	↑
4	จ.พิษณุโลก	โนนท่าช้าง อ.เมือง	น่าน	37.33	45.04	N/A	N/A	N/A	น้ำปกติ	↔
5	จ.นครสวรรค์	วัดเกษไชโยเหนือ อ.ชุมแสง	น่าน	18.73	25.60	N/A	N/A	N/A	น้ำปกติ	↔
6	จ.นครสวรรค์	บ้านทับกฤช อ.ชุมแสง (ทับกฤชใต้)	น่าน	-	26.16	N/A	N/A	N/A	น้ำปกติ	↔
7	จ.อุตรดิตถ์	สะพานท่าเสา อ.เมือง	น่าน	49.22	56.91	55.20	55.70	55.30	น้ำปกติ	↓
8	จ.พิจิตร	สะพานเสี้ยวเหนือ อ.พิจิตร อ.บางมูลนาก	น่าน	18.19	27.23	N/A	N/A	N/A	น้ำปกติ	↔
9	จ.พิษณุโลก	สะพานสุพรรณกัลยา อ.เมือง	น่าน	33.98	44.52	N/A	N/A	N/A	น้ำปกติ	↔
10	จ.อุตรธานี	สถานีห้วยหลวง อ.เมือง	โขง	-	-	N/A	N/A	N/A	น้ำปกติ	↔
11	จ.เลย	สถานีแม่น้ำเลย อ.เมือง	โขง	-	-	230.95	231.85	231.25	น้ำปกติ	↓
12	จ.ชัยราช	สถานีห้วยผา อ.แม่สาย	แม่สาย/โขง	395.79	396.50	N/A	N/A	N/A	น้ำปกติ	↔
13	จ.หนองคาย	ถนนส่วนอุทกหนองคาย อ.เมือง	โขง	157.85	166.70	N/A	N/A	N/A	น้ำปกติ	↔
14	จ.หนองคาย	วัดบูรพา อ.โพนทิว	ห้วยหลวง/โขงสีฐาน	150.50	159.43	N/A	N/A	N/A	น้ำปกติ	↔
15	จ.นครพนม	บ้านศาลปากน้ำ อ.ท่าอุเทน	น้ำสงคราม/โขงสีฐาน	133.42	141.02	N/A	N/A	N/A	น้ำปกติ	↔
16	จ.นครราชสีมา	ร.ร.เทศบาล 4 อ.เมือง	ลำตะคอง/มูล	174.60	178.00	176.80	176.80	176.80	น้ำปกติ	↔
17	จ.บุรีรัมย์	สถานี อ.สตึก	มูล	123.13	128.76	124.65	124.65	124.65	น้ำปกติ	↔
18	จ.สิงห์บุรี	เชิงสะพานสิงห์บุรี อ.เมือง	เจ้าพระยา	3.45	11.50	2.40	2.45	3.55	น้ำปกติ	↑
19	จ.อ่างทอง	บ้านยามณี อ.โพธิ์ทอง	เจ้าพระยา	-	9.11	N/A	5.71	5.91	น้ำปกติ	↑
20	จ.พระนครศรีอยุธยา	บ้านบ่อม อ.พระนครศรีอยุธยา	เจ้าพระยา	-	-	7.90	7.90	7.90	น้ำปกติ	↔
21	จ.พระนครศรีอยุธยา	อ.เสนา	น้อย/เจ้าพระยา	2.00	5.00	1.35	1.40	1.35	น้ำปกติ	↓
22	จ.อุทัยธานี	เชิงสะพานบริรักษ์ อ.เมือง	สะแกกรัง	15.16	19.90	6.40	6.50	6.40	น้ำปกติ	↓
23	จ.อุทัยธานี	อุทัยใหม่ อ.เมือง	สะแกกรัง	-	-	16.60	16.60	16.60	น้ำปกติ	↔
24	จ.พระนครศรีอยุธยา	สะพานศิริชัย อ.พระนครศรีอยุธยา	เจ้าพระยา	-	-	-0.30	-0.30	-0.10	น้ำปกติ	↑
25	จ.นครปฐม	สถานีบุรีรัมย์ประจวบ อ.สามพราน	ท่าจีน	-5.59	-0.30	0.28	0.48	0.48	น้ำปกติ	↔
26	จ.นครปฐม	สถานีข้ามแม่น้ำท่าจีน ทางหลวง 306 อ.บางเลน	ท่าจีน	-4.57	0.21	-0.34	-0.14	-0.24	น้ำปกติ	↓
27	จ.สุพรรณบุรี	สถานีข้ามแม่น้ำท่าจีน ทางหลวง 306 อ.บางเลน	ท่าจีน	1.55	5.18	4.36	4.16	4.16	น้ำปกติ	↔
28	จ.ชัยนาท	สะพานสามง่าม-ท่าโบสถ์ อ.หันคา	ท่าจีน	10.69	12.83	12.22	11.82	11.22	น้ำปกติ	↓
29	จ.ฉะเชิงเทรา	เชิงสะพานฉะเชิงเทรา อ.เมือง	บางปะกง	-0.01	1.90	1.00	1.00	1.00	น้ำปกติ	↔
30	จ.ฉะเชิงเทรา	ตรงข้ามวัดฉะเชิงเทรา อ.เมือง	ฉะเชิงเทรา/บางปะกง	0.20	3.73	N/A	N/A	N/A	น้ำปกติ	↔
31	จ.ประจวบคีรีขันธ์	ร.ร.อบจ.บางสะพาน อ.บางสะพาน	คลองบางสะพาน/ทะเลสาบประจวบ	-	3.30	2.10	1.70	2.45	น้ำปกติ	↑
32	จ.สงขลา	สถานีคลองคูมาคลอง อ.หาดใหญ่	ทะเลสาบสงขลา	-	-	0.40	0.40	0.20	น้ำปกติ	↓
33	จ.พัทลุง	สถานีคลองทะเล อ.ตะโหมด	ทะเลสาบสงขลา	-	-	N/A	N/A	N/A	น้ำปกติ	↔
34	จ.พัทลุง	สถานีลำปำ อ.เมือง	ทะเลสาบสงขลา	-	-	-0.60	-0.70	-0.60	น้ำปกติ	↑
35	จ.ชัยราช	อุทกวิทยาเชิงสน อ.เชิงสน	-	-	-	3.80	3.80	3.80	น้ำปกติ	↔
36	จ.เลย	สถานีวัดแม่น้ำโขง (MRC) เชียงคาน อ.เชียงคาน	โขง	-	-	6.80	6.95	6.70	น้ำปกติ	↓
37	จ.อุบลราชธานี	สถานีวัดแม่น้ำโขง (MRC) เชียงคาน อ.โขงเจียม	-	-	-	N/A	N/A	N/A	น้ำปกติ	↔
38	จ.นครสวรรค์	บ้านบางแก้ว อ.บรรพตพิสัย	ปิง-วัง-สะแกกรัง-ป่าสัก	-	-	2.30	2.45	2.70	น้ำปกติ	↑
39	จ.ตาก	บ้านปากหรือห้วยอี อ.บ้านตาก	ปิง-วัง-สะแกกรัง-ป่าสัก	-	-	2.80	3.60	3.20	น้ำปกติ	↓
40	จ.เพชรบูรณ์	บ้านจางวาง อ.หมากสัก	ปิง-วัง-สะแกกรัง-ป่าสัก	-	-	1.85	1.90	2.15	น้ำปกติ	↑
41	จ.เพชรบูรณ์	แม่น้ำป่าสักที่ อ.เมืองเพชรบูรณ์	ปิง-วัง-สะแกกรัง-ป่าสัก	-	-	3.20	3.20	3.50	น้ำปกติ	↑
42	จ.สระบุรี	แม่น้ำป่าสักที่ อ.เสาไห้	ปิง-วัง-สะแกกรัง-ป่าสัก	-	-	3.50	3.50	3.55	น้ำปกติ	↑
43	จ.สระบุรี	แม่น้ำป่าสักที่ อ.แก่งคอย	ปิง-วัง-สะแกกรัง-ป่าสัก	-	-	1.80	1.80	1.85	น้ำปกติ	↑



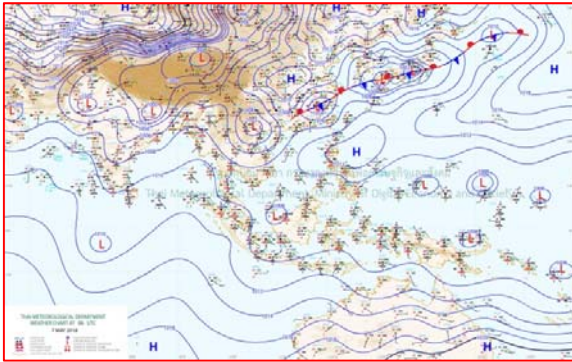
ปริมาณน้ำฝนสูงสุด (มม.)

จังหวัด	๓ พ.ค.๖๑	๔ พ.ค.๖๑	๕ พ.ค.๖๑	๖ พ.ค.๖๑	๗ พ.ค.๖๑
จ.แม่ฮ่องสอน	-		-	-	-
จ.เชียงใหม่	๑๙.๘		๑๑.๔	๑๒.๔	-
จ.เชียงราย	๕.๗		๓.๐	-	-
จ.พะเยา	๑๖.๕		๑๐.๔	-	-
จ.น่าน	๗.๐		๑๐.๔	๑๖.๒	๗.๐
จ.ลำพูน	-		-	-	-
จ.ลำปาง	-		-	-	-
จ.แพร่	๕.๐		-	-	-
จ.อุตรดิตถ์	-		-	-	-
จ.สุโขทัย	๐.๖		-	-	-
จ.ตาก	๓๓.๙		๒.๗	๙.๒	-
จ.พิษณุโลก	-		๐.๓	๐.๘	-
จ.เพชรบูรณ์	๒.๑		๓๕.๓	๑.๐	-
จ.กำแพงเพชร	๐.๕		๒๐.๓	-	-
จ.พิจิตร	-		-	-	-
จ.หนองคาย	๓๕.๑		-	-	๐.๔
จ.เลย	๒๐.๐		๒๐.๙	๑๙.๙	๗๐.๖
จ.อุดรธานี	๖๕.๗		๓๙.๕	-	-
จ.หนองบัวลำภู	๔๐.๕		๒๑.๗	๒๐.๕	-
จ.นครพนม.	๓๖.๕		๒๙.๐	๓๖.๘	๒๓.๐
จ.สกลนคร	๔๕.๘		๕๕.๑	๒๒.๕	-
จ.มุกดาหาร	๑๐.๐		๑๓.๒	๔๓.๑	-
จ.ขอนแก่น	-		๑๖.๒	๓.๑	๙.๖
จ.มหาสารคาม	๒๕.๖		๑๑.๐	-	-
จ.กาฬสินธุ์	๙๕.๐		๗.๐	๒๔.๐	-
จ.ร้อยเอ็ด	๓๕.๔		๑.๔	-	-
จ.ชัยภูมิ	๕.๐		๒๓.๔	๓.๖	๒.๐
จ.อุบลราชธานี	๓๕.๐		๒๐.๒	๓๔.๐	๓๒.๐
จ.อำนาจเจริญ	๗.๐		๒๖.๐	๒๐.๑	-
จ.ยโสธร	-		-	๑๘.๖	-
จ.สุรินทร์	-		๑๒.๕	-	-
จ.นครราชสีมา	๑๑.๐		๔.๙	๓.๕	๙.๐
จ.บุรีรัมย์	-		๑๓.๗	๐.๕	-
จ.ศรีสะเกษ	-		๐.๒	๐.๑	-



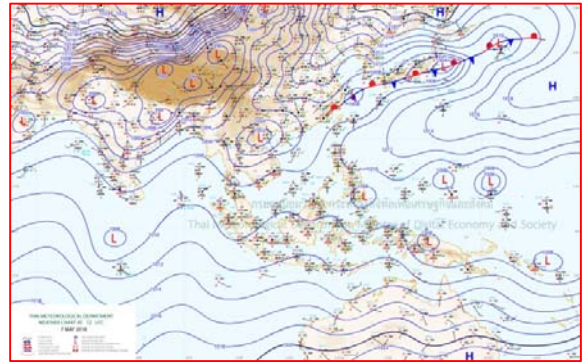


# แผนที่อากาศ



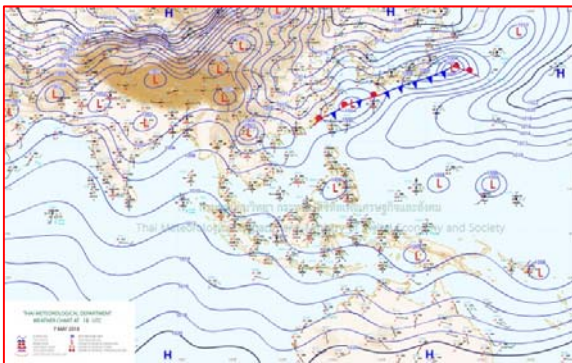
๗ พ.ค.๖๑ เวลา ๑๓:๐๐ น.

๑



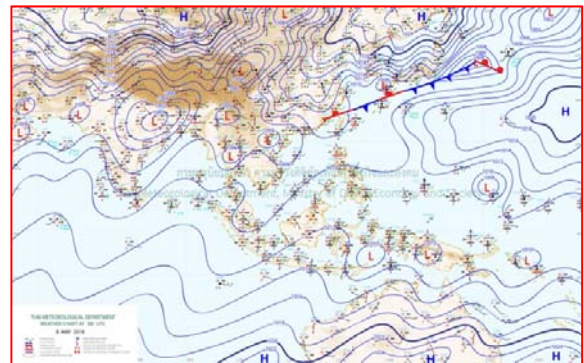
๗ พ.ค.๖๑ เวลา ๑๙:๐๐ น.

๒



๘ พ.ค.๖๑ เวลา ๑:๐๐ น.

๓



๘ พ.ค.๖๑ เวลา ๗:๐๐ น.

๔

รายงานปริมาณน้ำฝนจากกรมอุตุนิยมวิทยา

วันที่ 8 พฤษภาคม 2561

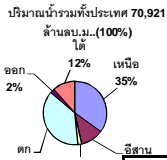
รายงานฝน เวลา 07.00 น.ของวันที่ 7 พฤษภาคม 2561

สถานีอุตุนิยมวิทยา					ปริมาณน้ำฝน24 ชม.(mm)	ปริมาณน้ำฝนสะสม(mm.)								
ภาคเหนือ					สูงสุด ของประเทศ	84.9	908.4	ภาคใต้ฝั่งตะวันออก						
สถานีอุตุนิยมวิทยา	ปริมาณน้ำฝน24 ชม.(mm)	ปริมาณน้ำฝนสะสม(mm.)	ปริมาณฝน พ.ล. ปัจจุบันเทียบกับค่าเฉลี่ย 30 ปี	สถานะฝนสะสม	สูงสุด ของภาคเหนือ	7.0	357.0	สถานีอุตุนิยมวิทยา	ปริมาณน้ำฝน24 ชม.(mm)	ปริมาณน้ำฝนสะสม(mm.)	ปริมาณฝน พ.ล. ปัจจุบันเทียบกับค่าเฉลี่ย 30 ปี	สถานะฝนสะสม		
					สูงสุด ของภาคกลาง	29.2	707.7						สูงสุด ของภาคตะวันออกเฉียงเหนือ	15.2
แม่ฮ่องสอน	ฝนเล็กน้อย	102.7	174.5	ต่ำกว่า	สูงสุด ของภาคตะวันออก	10.8	684.8	เพชรบุรี	ไม่มีฝน	247.3	99.5	สูงกว่า		
ดอยอ่างขาง	ไม่มีฝน	244.4	***	***	สูงสุด ของภาคใต้ฝั่งตะวันออก	84.9	684.5	หนองพลับ สกษ.	ไม่มีฝน	469.0	153.2	สูงกว่า		
เชียงใหม่	ไม่มีฝน	295.3	213.4	สูงกว่า	สูงสุด ของภาคใต้ฝั่งตะวันตก	26.6	908.4	หัวหิน	0.3	318.2	108.9	สูงกว่า		
เชียงใหม่ สกษ.	ไม่มีฝน	337.5	214.3	สูงกว่า	ภาคตะวันออกเฉียงเหนือ				ประจวบคีรีขันธ์	ไม่มีฝน	271.4	126.9	ต่ำกว่า	
ทุ่งช้าง	ไม่มีฝน	270.7	220.1	สูงกว่า	สถานีอุตุนิยมวิทยา	ปริมาณน้ำฝน24 ชม.(mm)	ปริมาณน้ำฝนสะสม(mm.)	ปริมาณฝน พ.ล. ปัจจุบันเทียบกับค่าเฉลี่ย 30 ปี	ชุมพร	4.4	499.5	190.8	สูงกว่า	
พะเยา	ไม่มีฝน	357.0	179.7	สูงกว่า					สวี สกษ.	ไม่มีฝน	537.8	210.4	สูงกว่า	
หัววังผา	ไม่มีฝน	266.6	183.0	สูงกว่า	เลย สกษ.	1.8	312.4	202.7	สูงกว่า	สุราษฎร์ธานี	2.1	385.6	178.0	ต่ำกว่า
เด่น	ไม่มีฝน	242.0	158.7	สูงกว่า	หนองคาย	0.4	277.0	224.9	สูงกว่า	นครศรีธรรมราช	ไม่มีฝน	465.0	173.8	สูงกว่า
แม่สะเรียง	ไม่มีฝน	87.3	162.3	ต่ำกว่า	เลย	15.2	263.5	199.3	สูงกว่า	นครศรีธรรมราช สกษ.	ฝนเล็กน้อย	606.0	210.7	สูงกว่า
แม่ใจ สกษ.	-	-	163.8	ต่ำกว่า	อุดรธานี	-	291.9	198.5	สูงกว่า	สุราษฎร์ธานี สกษ.	ไม่มีฝน	305.0	157.5	ต่ำกว่า
เชียงใหม่	ฝนเล็กน้อย	124.4	162.0	ต่ำกว่า	สกลนคร สกษ.	-	208.1	217.3	ต่ำกว่า	พระแสง สลท.	31.8	442.7	161.6	สูงกว่า
ลำปาง	ไม่มีฝน	238.4	160.4	สูงกว่า	สกลนคร	ไม่มีฝน	170.2	227.6	ต่ำกว่า	ฉวาง	18.8	575.4	206.2	สูงกว่า
ลำพูน	ไม่มีฝน	168.8	154.8	สูงกว่า	นครพนม	ไม่มีฝน	281.6	257.1	สูงกว่า	พัทลุง สกษ.	8.7	534.2	132.3	สูงกว่า
แพร่	-	348.4	178.1	สูงกว่า	นครพนม สกษ.	ไม่มีฝน	238.2	180.2	สูงกว่า	สงขลา	ฝนเล็กน้อย	398.7	119.6	สูงกว่า
น่าน	ไม่มีฝน	226.5	177.3	สูงกว่า	หนองบัวลำภู	ไม่มีฝน	330.2	***	***	หาดใหญ่	7.4	281.2	147.7	ต่ำกว่า
น่าน สกษ.	7.0	173.3	181.0	ต่ำกว่า	ขอนแก่น	ไม่มีฝน	268.1	168.7	สูงกว่า	ดอนขันธ์ สกษ.	0.6	537.8	174.1	สูงกว่า
ลำปาง สกษ.	ไม่มีฝน	193.4	174.6	สูงกว่า	มหาสารคาม	ไม่มีฝน	295.0	161.5	สูงกว่า	สะเดา	12.3	161.1	114.0	ต่ำกว่า
อุดรดิตถ์	ไม่มีฝน	104.1	230.0	ต่ำกว่า	มุกดาหาร	ไม่มีฝน	202.9	199.5	สูงกว่า	ปัตตานี	84.9	416.0	137.5	สูงกว่า
สุโขทัย	ไม่มีฝน	187.2	158.3	สูงกว่า	ท่าพระ สกษ.	7.9	202.2	157.1	สูงกว่า	ยะลา สกษ.	-	504.2	***	***
ศรีสะเกษ	ไม่มีฝน	146.4	184.5	สูงกว่า	กาฬสินธุ์	ไม่มีฝน	194.4	190.1	สูงกว่า	นราธิวาส	36.4	684.5	142.1	สูงกว่า
นลัมสีก	ไม่มีฝน	241.5	150.8	สูงกว่า	ชัยภูมิ	ไม่มีฝน	3.1	140.2	ต่ำกว่า	ภาคใต้ฝั่งตะวันตก				
แม่สอด	ไม่มีฝน	27.9	174.2	ต่ำกว่า	ร้อยเอ็ด สกษ.	ไม่มีฝน	217.0	178.9	สูงกว่า	สถานีอุตุนิยมวิทยา	ปริมาณน้ำฝน24 ชม.(mm)	ปริมาณน้ำฝนสะสม(mm.)	ปริมาณฝน พ.ล. ปัจจุบันเทียบกับค่าเฉลี่ย 30 ปี	
ตาก	ไม่มีฝน	158.5	174.9	สูงกว่า	ร้อยเอ็ด	ไม่มีฝน	195.6	186.1	สูงกว่า					ระนอง
เชียงใหม่	-	7.6	197.6	ต่ำกว่า	อุบลราชธานี (ศูนย์)	ไม่มีฝน	244.5	208.6	สูงกว่า	ตะกั่วป่า	0.1	908.40	527.40	สูงกว่า
พิษณุโลก	-	109.6	170.9	ต่ำกว่า	อุบลราชธานี สกษ.	ไม่มีฝน	129.0	188.6	ต่ำกว่า	กระบี่	0.6	593.60	171.60	สูงกว่า
เพชรบูรณ์	-	312.5	162.8	สูงกว่า	ศรีสะเกษ	ไม่มีฝน	131.1	208.0	ต่ำกว่า	ภูเก็ต	26.6	341.30	259.50	ต่ำกว่า
กำแพงเพชร	ไม่มีฝน	217.1	195.5	สูงกว่า	ท่าตูม	ไม่มีฝน	136.0	172.3	ต่ำกว่า	ภูเก็ต (ศูนย์)	ไม่มีฝน	706.00	281.50	สูงกว่า
อุ้มผาง	ไม่มีฝน	251.4	195.0	สูงกว่า	นครราชสีมา	-	81.1	154.1	ต่ำกว่า	เกาะลันตา	ไม่มีฝน	327.20	244.80	ต่ำกว่า
พิจิตร สกษ.	ไม่มีฝน	205.9	162.6	สูงกว่า	สุรินทร์	ไม่มีฝน	134.4	179.8	ต่ำกว่า	ตรัง	1.6	358.10	217.50	ต่ำกว่า
ดอนเมฆ สกษ.	ไม่มีฝน	145.0	202.6	สูงกว่า	สุรินทร์ สกษ.	ไม่มีฝน	154.2	171.7	ต่ำกว่า	สตูล	2.0	266.80	233.30	สูงกว่า
วิเชียรบุรี	ไม่มีฝน	281.5	158.1	สูงกว่า	ไซคซัน	9.0	209.6	149.0	สูงกว่า	สรุปปริมาณฝนมาก	สถานีอุตุนิยมวิทยา	ปริมาณน้ำฝน24 ชม.(mm)	ปริมาณน้ำฝนสะสม(mm.)	
ภาคกลาง					ปากช่อง สกษ.	ไม่มีฝน	303.8	136.1	สูงกว่า					1
สถานีอุตุนิยมวิทยา	ปริมาณน้ำฝน24 ชม.(mm)	ปริมาณน้ำฝนสะสม(mm.)	ปริมาณฝน พ.ล. ปัจจุบันเทียบกับค่าเฉลี่ย 30 ปี	สถานะฝนสะสม	นางรอง	ไม่มีฝน	200.9	166.6	สูงกว่า	2	นราธิวาส	36.4	684.5	
					บุรีรัมย์	-	152.5	179.7	ต่ำกว่า	3	พระแสง สลท.	31.8	442.7	
นครสวรรค์	ไม่มีฝน	173.5	150.7	สูงกว่า	ภาคตะวันออก				4	สนามบินสุวรรณภูมิ	29.2	285.9		
ตากฟ้า สกษ.	ไม่มีฝน	313.5	149.4	สูงกว่า	สถานีอุตุนิยมวิทยา	ปริมาณน้ำฝน24 ชม.(mm)	ปริมาณน้ำฝนสะสม(mm.)	ปริมาณฝน พ.ล. ปัจจุบันเทียบกับค่าเฉลี่ย 30 ปี	1	ปัตตานี	84.9	416.0		
ชัยนาท สกษ.	ไม่มีฝน	180.6	135.8	สูงกว่า					2	นราธิวาส	36.4	684.5		
อุทัยธานี	ไม่มีฝน	36.4	208.0	ต่ำกว่า	นครนายก	ไม่มีฝน	136.0	***	***	3	พระแสง สลท.	31.8	442.7	
พระนครศรีอยุธยา	ไม่มีฝน	184.8	***	***	ปราจีนบุรี	ไม่มีฝน	372.6	231.0	สูงกว่า	4	สนามบินสุวรรณภูมิ	29.2	285.9	
บัวชุม	ไม่มีฝน	498.4	136.2	สูงกว่า	กบินทร์บุรี	ไม่มีฝน	684.8	192.3	สูงกว่า	5	ภูเก็ต	26.6	341.3	
ปทุมธานี สกษ.	0.3	482.2	171.9	สูงกว่า	สระแก้ว	0.5	522.3	179.3	สูงกว่า	ปริมาณฝนสูงสุด	ปัตตานี	84.9	416.0	
สมุทรปราการ สกษ.	3.0	565.7	***	***	ฉะเชิงเทรา	ฝนเล็กน้อย	635.3	147.7	สูงกว่า	ฝนสะสมสูงสุด	ตะกั่วป่า	0.1	908.4	
ทองผาภูมิ	ไม่มีฝน	203.4	227.5	ต่ำกว่า	ชลบุรี	0.5	294.5	175.3	สูงกว่า	ศูนย์ป้องกันวิกฤตการณ์พายุกรรณ				
สุพรรณบุรี	ไม่มีฝน	170.3	114.3	สูงกว่า	เกาะสีชัง	10.8	441.0	134.4	สูงกว่า	ศูนย์เมฆขลา				
ลพบุรี	ไม่มีฝน	312.7	147.1	สูงกว่า	พัทลุง	ไม่มีฝน	307.7	148.3	สูงกว่า					
สุโขทัย สกษ.	ไม่มีฝน	178.6	112.0	สูงกว่า	อุทัยธานี	ไม่มีฝน	311.7	168.3	สูงกว่า					
สนามบินสุวรรณภูมิ	29.2	285.9	155.0	สูงกว่า	ฉะเชิงเทรา	ไม่มีฝน	338.7	137.2	สูงกว่า					
สมุทรสงคราม	ไม่มีฝน	16.5	***	***	ลัดหลิม	ไม่มีฝน	335.5	171.9	สูงกว่า					
กาญจนบุรี	ไม่มีฝน	205.2	145.3	สูงกว่า	ระยอง	ไม่มีฝน	284.1	198.6	สูงกว่า					
นครปฐม	ไม่มีฝน	159.1	116.2	สูงกว่า	หัวหิน	1.8	591.9	204.9	สูงกว่า					
กรุงเทพฯ บางนา สกษ.	0.2	707.7	199.8	สูงกว่า	จันทบุรี	3.5	501.6	392.5	สูงกว่า					
กรุงเทพฯ ท่าเรือคลองเตย	ฝนเล็กน้อย	639.2	245.5	สูงกว่า	พัลวัน สกษ.	ไม่มีฝน	550.4	356.9	สูงกว่า					
กรุงเทพฯ หนองจอก	-	178.1	247.7	ต่ำกว่า	ตราด	-	187.7	426.7	สูงกว่า					
สนามบินดอนเมือง	25.8	483.3	207.6	สูงกว่า										
ปาร์ก	1.0	334.2	140.9	สูงกว่า										
ราชบุรี	ไม่มีฝน	249.0	147.7	สูงกว่า										

สัญลักษณ์ \*\*\*ไม่มีข้อมูล - ยังไม่ได้รับรายงาน/ไม่มีข้อมูล/ไม่มีฝน

หมายเหตุ ได้รับรายงานเพิ่มเติมโดยการบันทึกของเจ้าหน้าที่เป็นรายวัน ณ เวลา 07:00 น.

ปริมาณฝนสูงสุด - ไม่มี -



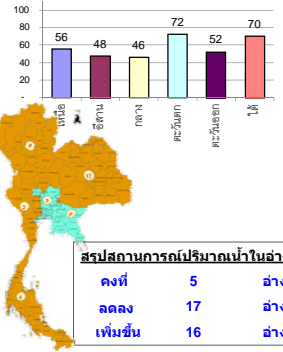
## รายงานสรุปสภาพน้ำในอ่างเก็บน้ำขนาดใหญ่และขนาดกลาง

รายงานสถานการณ์ ณ วันที่ 8 พฤษภาคม 2561

ปริมาณน้ำในอ่างที่ใช้การได้ในสัปดาห์นี้ + มากกว่า / - น้อยกว่า สัปดาห์ก่อน **244.79** ล้าน ลบ.ม.

สรุปสถานการณ์ปริมาณน้ำในอ่างเก็บน้ำที่ใช้ในทุกกิจกรรมทั่วประเทศ มากกว่าปริมาณน้ำที่ไหลเข้าอ่าง เมื่อเทียบกับสัปดาห์ที่ผ่านมา ควรใช้น้ำอย่างระมัดระวัง

% ปริมาณน้ำรวมแต่ละภาคปัจจุบัน



สรุปสถานการณ์ปริมาณน้ำในอ่างฯ

ลดลง	5	อ่าง
เพิ่มขึ้น	17	อ่าง
เพิ่มขึ้น	16	อ่าง

เปรียบเทียบปริมาณน้ำรวม  
ประเทศไทยปัจจุบัน  
กับปี 61 และ 60

วันที่ 8 พฤษภาคม 2561 เท่ากับ

44.83 ล้าน ลบ.ม. หรือ เท่ากับ

62%

วันที่ 8 พฤษภาคม 2560 เท่ากับ

38.091 ล้าน ลบ.ม. หรือ เท่ากับ

54%

ภาค อ่างเก็บน้ำ เชื่อม	ความจ ที่ รอก. (ล้าน ม.³)	ปริมาณน้ำ ที่ไม่ได้ (ล้าน ม.³)	ใช้การ ได้จริง (ล้าน ม.³)	ปริมาณน้ำรวม วันที่ 8 พฤษภาคม 2560		ปัจจุบัน วันที่ 8 พฤษภาคม 2561				สัปดาห์ก่อน วันที่ 2 พฤษภาคม 2561				ปริมาณน้ำ + เพิ่มขึ้น - ลดลง (ล้าน ม.³)	สถานการณ์ ในอ่าง		
				%	%	ปริมาณน้ำรวม		ปริมาณน้ำใช้การได้จริง		ปริมาณน้ำรวม		ปริมาณน้ำใช้การได้จริง					
						ปริมาณน้ำ (ล้าน ม.³)	%	ปริมาณน้ำ (ล้าน ม.³)	%	ปริมาณน้ำ (ล้าน ม.³)	%	ปริมาณน้ำ (ล้าน ม.³)	%				
<b>ภาคเหนือ (7)</b>																	
1	ภูมิพล (2)	ดาก	13,462	3,800	9,662	5,581	41%	7,669	57%	3,869	29%	7,705	57%	3,905	29%	-36.00	ลดลง
2	สิริกิติ์ (2)	อุดรดิตต์	9,510	2,850	6,660	4,773	50%	5,390	57%	2,540	27%	5,451	57%	2,601	27%	-61.00	ลดลง
3	แม่งัด	เชียงใหม่	265	12	253	83	31%	157	59%	145	55%	155	58%	143	54%	2.00	เพิ่มขึ้น
4	แมกวง	เชียงใหม่	263	14	249	34	13%	63	24%	49	19%	59	22%	45	17%	4.00	เพิ่มขึ้น
5	กัวลม	ลำปาง	106	3	103	57	54%	50	47%	47	44%	69	65%	66	62%	-19.00	ลดลง
6	กัวคอง	ลำปาง	170	6	164	97	57%	91	54%	85	50%	86	51%	80	47%	5.00	เพิ่มขึ้น
7	แควน้อย	พิษณุโลก	939	43	896	277	29%	334	36%	291	31%	336	36%	293	31%	-2.00	ลดลง
	แม่มอก		110	16	94	31	28%	40	36%	24	22%	38	35%	22	20%	2.00	เพิ่มขึ้น
<b>รวมภาคเหนือ</b>		<b>34.85%</b>	<b>24,825</b>	<b>6,744</b>	<b>18,081</b>	<b>10,933</b>	<b>44%</b>	<b>13,795</b>	<b>56%</b>	<b>7,026</b>	<b>28%</b>	<b>13,899</b>	<b>56%</b>	<b>7,133</b>	<b>29%</b>	<b>-107.00</b>	<b>ลดลง</b>
<b>ภาคตะวันออกเฉียงเหนือ (12)</b>																	
8	ห้วยหลวง	อุดรธานี	136	7	129	57	42%	60	44%	53	39%	60	44%	53	39%	-	คงที่
9	น้ำจูน	สกลนคร	520	45	475	187	36%	285	55%	240	46%	283	54%	238	46%	2.00	เพิ่มขึ้น
10	น้ำพุง (2)	สกลนคร	165	8	157	55	33%	63	38%	55	33%	67	41%	59	36%	-4.00	ลดลง
11	จุฬารัตน (2)	ชัยภูมิ	164	37	127	80	49%	104	63%	67	41%	98	60%	61	37%	6.00	เพิ่มขึ้น
12	อุบลรัตน์ (2)	ขอนแก่น	2,431	581	1,850	1,061	44%	989	41%	408	17%	1,009	42%	428	18%	-20.00	ลดลง
13	ลำปาว	กาฬสินธุ์	1,980	100	1,880	504	25%	905	46%	805	41%	912	46%	812	41%	-7.00	ลดลง
14	ลำตะคอง	นครราชสีมา	314	22	292	72	23%	166	53%	144	46%	164	52%	142	45%	2.00	เพิ่มขึ้น
15	ลำพระเพลิง	นครราชสีมา	155	1	154	62	40%	102	66%	101	65%	100	65%	99	64%	2.00	เพิ่มขึ้น
16	มูลขม	นครราชสีมา	141	7	134	56	40%	76	54%	69	49%	76	54%	69	49%	-	คงที่
17	ลำแจะ	นครราชสีมา	275	7	268	77	28%	116	42%	109	40%	116	42%	109	40%	-	คงที่
18	ลำน้ำรอง	บุรีรัมย์	121	3	118	56	46%	64	53%	61	50%	64	53%	61	50%	-	คงที่
19	สิรินธร (2)	อุบลราชธานี	1,966	831	1,135	1,053	54%	1,047	53%	216	11%	1,059	54%	228	12%	-12.00	ลดลง
<b>รวมภาคตะวันออกเฉียงเหนือ</b>		<b>11.80%</b>	<b>8,369</b>	<b>1,649</b>	<b>6,720</b>	<b>3,320</b>	<b>40%</b>	<b>3,976</b>	<b>48%</b>	<b>2,328</b>	<b>28%</b>	<b>4,008</b>	<b>48%</b>	<b>2,359</b>	<b>28%</b>	<b>-31.00</b>	<b>ลดลง</b>
<b>ภาคกลาง (3)</b>																	
20	ป่าสักชลสิทธิ์	ลพบุรี	960	3	957	218	23%	300	31%	297	31%	294	31%	291	30%	6.00	เพิ่มขึ้น
21	น้ำเสลา	อุทัยธานี	160	17	143	82	51%	92	58%	75	47%	89	56%	72	45%	3.00	เพิ่มขึ้น
22	กระเสียว	สุพรรณบุรี	240	40	200	123	51%	228	95%	188	78%	219	91%	179	75%	9.00	เพิ่มขึ้น
<b>รวมภาคกลาง</b>		<b>1.92%</b>	<b>1,360</b>	<b>60</b>	<b>1,300</b>	<b>424</b>	<b>31%</b>	<b>621</b>	<b>46%</b>	<b>560</b>	<b>41%</b>	<b>602</b>	<b>44%</b>	<b>542</b>	<b>40%</b>	<b>18.00</b>	<b>เพิ่มขึ้น</b>
<b>ภาคตะวันออก (2)</b>																	
23	ศรีนครินทร์ (2)	กาญจนบุรี	17,745	10,265	7,480	12,660	71%	14,334	81%	4,069	23%	14,353	81%	4,088	23%	-19.00	ลดลง
24	วีรชาलगอง (2)	กาญจนบุรี	8,860	3,012	5,848	4,181	47%	4,844	55%	1,832	21%	4,920	56%	1,908	22%	-76.00	ลดลง
<b>รวมภาคตะวันออก</b>		<b>37.51%</b>	<b>26,605</b>	<b>13,277</b>	<b>13,328</b>	<b>16,842</b>	<b>63%</b>	<b>19,178</b>	<b>72%</b>	<b>5,901</b>	<b>22%</b>	<b>19,273</b>	<b>72%</b>	<b>5,996</b>	<b>23%</b>	<b>-95.00</b>	<b>ลดลง</b>
<b>ภาคตะวันออก (6+4)</b>																	
25	ขุนด่าน	นครนายก	224	5.00	219	58	26%	70	31%	65	29%	73	33%	68	30%	-3.00	ลดลง
26	คลองสียัด	ฉะเชิงเทรา	420	30.00	390	81	19%	190	45%	160	38%	169	40%	139	33%	21.00	เพิ่มขึ้น
27	บางพระ (3)	ชลบุรี	117	12.00	105	68	58%	71	61%	59	50%	72	62%	60	51%	-1.00	ลดลง
28	หนองปลาไหล (3)	ระยอง	164	13.75	150	97	59%	145	89%	131	80%	145	89%	131	80%	-	คงที่
29	ประแสร์ (3)	ระยอง	295	20.00	275	96	33%	205	69%	185	63%	210	71%	190	64%	-5.00	ลดลง
30	มาบประชัน (3)	ระยอง	17	0.72	16	8	47%	10	62%	10	57%	10	61%	9.49	57%	0.04	เพิ่มขึ้น
31	หนองค้อ (3)	ระยอง	21	1.00	20	11	53%	12	54%	11	49%	11	50%	9.59	45%	0.98	เพิ่มขึ้น
32	ดอกกราย (3)	ระยอง	79	3.00	76	46	58%	57	72%	54	68%	57	72%	53.92	68%	0.48	เพิ่มขึ้น
33	คลองใหญ่ (3)	ระยอง	45	3.00	42	24	53%	28	63%	25	56%	28	61%	24.76	54%	0.71	เพิ่มขึ้น
34	นคมดินทรจันทรา	ปราจีนบุรี	295	19.00	276	86	29%	86	29%	67	23%	94	32%	75.00	25%	-8.00	ลดลง
<b>รวมภาคตะวันออก</b>		<b>2.37%</b>	<b>1,678</b>	<b>107</b>	<b>1,570</b>	<b>575</b>	<b>34%</b>	<b>875</b>	<b>52%</b>	<b>767</b>	<b>46%</b>	<b>868</b>	<b>52%</b>	<b>761</b>	<b>45%</b>	<b>6.21</b>	<b>เพิ่มขึ้น</b>
<b>ภาคใต้ (4)</b>																	
35	แก่งกระจาน	เพชรบุรี	710	65	645	293	41%	295	42%	230	32%	296	42%	231	33%	-1.00	ลดลง
36	ปราณบุรี	ประจวบคีรีขันธ์	391	18	373	169	43%	247	63%	229	59%	239	61%	221	57%	8.00	เพิ่มขึ้น
37	รัชชประภา (2)	สุราษฎร์ธานี	5,639	1,352	4,287	4,382	78%	3,939	70%	2,587	46%	3,969	70%	2,617	46%	-30.00	ลดลง
38	บางลาง (2)	ยะลา	1,454	276	1,178	1,154	79%	1,259	87%	983	68%	1,272	87%	996	69%	-13.00	ลดลง
<b>รวมภาคใต้</b>		<b>11.55%</b>	<b>8,194</b>	<b>1,711</b>	<b>6,483</b>	<b>5,997</b>	<b>73%</b>	<b>5,739</b>	<b>70%</b>	<b>4,029</b>	<b>49%</b>	<b>5,776</b>	<b>70%</b>	<b>4,065</b>	<b>50%</b>	<b>-36.00</b>	<b>ลดลง</b>
<b>รวมทั้งประเทศ</b>		<b>100%(38)</b>	<b>71,031</b>	<b>23,548</b>	<b>47,482</b>	<b>38,091</b>	<b>54%</b>	<b>44,183</b>	<b>62%</b>	<b>20,611</b>	<b>29%</b>	<b>44,426</b>	<b>63%</b>	<b>20,856</b>	<b>29%</b>	<b>-244.79</b>	<b>ลดลง</b>

ที่มาข้อมูล : ตารางสรุปสภาพน้ำในอ่างเก็บน้ำขนาดใหญ่ทั่วประเทศ และตารางสรุปสภาพน้ำในอ่างเก็บน้ำภาคตะวันออก กรมชลประทาน

หมายเหตุ :

- อ่างเก็บน้ำขนาดใหญ่ หมายถึง อ่างเก็บน้ำที่มีความจุตั้งแต่ 100 ล้าน ลบ.ม. ขึ้นไป
- เป็นอ่างเก็บน้ำอยู่ในความรับผิดชอบของการไฟฟ้าฝ่ายผลิตแห่งประเทศไทย(10) นอกนั้นอยู่ในความรับผิดชอบของกรมชลประทาน (28)
- เป็นอ่างเก็บน้ำขนาดกลางที่มีความสำคัญต่อการอุตสาหกรรมและการประปา ของลุ่มน้ำชายฝั่งทะเลตะวันออก
- ที่มา : กรมชลประทาน และการไฟฟ้าฝ่ายผลิตแห่งประเทศไทย
- จังหวัดที่มีอ่างเก็บน้ำขนาดใหญ่มีจำนวน 26 จังหวัด ไม่มี 50 จังหวัด

รศ. หมายถึง ระดับเก็บกักของอ่าง



ศูนย์เขล



ศูนย์ป้องกันกักตุนน้ำ กรมทรัพยากรน้ำ

### ลำดับของเขื่อนตามความจ

- ศรีนครินทร์ 2.ภูมิพล 3.สิริกิติ์ 4.วีรชาलगอง 5.รัชชประภา
- 6.อุบลรัตน์ 7.สิรินธร 8.บางลาง 9.ลำปาว 10.ป่าสัก

### ลำดับของเขื่อนตามปริมาณน้ำใช้การได้

- ภูมิพล 2.ศรีนครินทร์ 3.สิริกิติ์ 4.วีรชาलगอง 5.รัชชประภา
- 6.ลำปาว 7.อุบลรัตน์ 8.บางลาง 9.สิรินธร 10.ป่าสัก

## ไทยตอนบนร้อน 'กลาง-โต-ใต้' มีฝน กทม.ตก๓๐%

กรมอุตุนิยมวิทยา พยากรณ์อากาศ ๒๔ ชั่วโมงข้างหน้า ประเทศไทยตอนบนมีอากาศร้อนหลายพื้นที่ สำหรับบริเวณภาคกลางตอนล่าง ภาคตะวันออก และภาคใต้อีกยังมีฝนฟ้าคะนองมากกว่าบริเวณอื่นๆ ในระยะนี้ อนึ่ง ในช่วงวันที่ ๙-๑๓ พฤษภาคม ๒๕๖๑ ประเทศไทยจะมีฝนฟ้าคะนองเพิ่มมากขึ้น และมีฝนตกหนักบางแห่ง ขอให้ประชาชนระวังอันตรายจากฝนตกหนักและฝนที่ตกสะสมไว้ด้วย

พยากรณ์อากาศสำหรับประเทศไทยตั้งแต่เวลา ๐๖:๐๐ วันนี้ ถึง ๐๖:๐๐ วันพรุ่งนี้.

ภาคเหนือ อากาศร้อน กับมีฝนฟ้าคะนอง ร้อยละ ๑๐ ของพื้นที่ ส่วนมากบริเวณจังหวัดตาก กำแพงเพชร พิจิตร และเพชรบูรณ์ อุณหภูมิต่ำสุด ๒๒-๒๖ องศาเซลเซียส อุณหภูมิสูงสุด ๓๖-๓๙ องศาเซลเซียส ลมตะวันตก ความเร็ว ๑๐-๒๕ กม./ชม.

ภาคตะวันออกเฉียงเหนือ อากาศร้อน กับมีฝนฟ้าคะนอง ร้อยละ ๒๐ ของพื้นที่ ส่วนมากบริเวณจังหวัดนครราชสีมา บุรีรัมย์ สุรินทร์ ศรีสะเกษ อุบลราชธานี และอำนาจเจริญ อุณหภูมิต่ำสุด ๒๔-๒๕ องศาเซลเซียส อุณหภูมิสูงสุด ๓๕-๓๗ องศาเซลเซียส ลมตะวันตก ความเร็ว ๑๐-๒๕ กม./ชม.

ภาคกลาง อากาศร้อน กับมีฝนฟ้าคะนอง ร้อยละ ๓๐ ของพื้นที่ ส่วนมากบริเวณจังหวัดกาญจนบุรี ราชบุรี สมุทรสงคราม สมุทรสาคร และนครปฐม อุณหภูมิต่ำสุด ๒๖-๒๗ องศาเซลเซียส อุณหภูมิสูงสุด ๓๖-๓๘ องศาเซลเซียส ลมตะวันตกเฉียงใต้ ความเร็ว ๑๐-๒๕ กม./ชม.

ภาคตะวันออก อากาศร้อนบางพื้นที่ กับมีฝนฟ้าคะนอง ร้อยละ ๓๐ ของพื้นที่ ส่วนมากบริเวณจังหวัดฉะเชิงเทรา ชลบุรี ระยอง จันทบุรี และตราด อุณหภูมิต่ำสุด ๒๔-๒๘ องศาเซลเซียส อุณหภูมิสูงสุด ๓๓-๓๗ องศาเซลเซียส ลมตะวันตกเฉียงใต้ ความเร็ว ๑๕-๓๐ กม./ชม. ทะเลมีคลื่นสูงประมาณ ๑ เมตร บริเวณที่มีฝนฟ้าคะนองคลื่นสูง ๑-๒ เมตร

ภาคใต้ (ฝั่งตะวันออก) มีเมฆมาก กับมีฝนฟ้าคะนอง ร้อยละ ๔๐ ของพื้นที่ ส่วนมากบริเวณจังหวัดสุราษฎร์ธานี นครศรีธรรมราช พัทลุง สงขลา ปัตตานี ยะลา และนราธิวาส อุณหภูมิต่ำสุด ๒๒-๒๖ องศาเซลเซียส อุณหภูมิสูงสุด ๓๓-๓๕ องศาเซลเซียส ลมตะวันตกเฉียงใต้ ความเร็ว ๑๕-๓๐ กม./ชม. ทะเลมีคลื่นสูงประมาณ ๑ เมตร บริเวณที่มีฝนฟ้าคะนองคลื่นสูง ๑-๒ เมตร

ภาคใต้ (ฝั่งตะวันตก) มีเมฆมาก กับมีฝนฟ้าคะนอง ร้อยละ ๖๐ ของพื้นที่ ส่วนมากบริเวณจังหวัดพังงา ภูเก็ต กระบี่ ตรัง และสตูล อุณหภูมิต่ำสุด ๒๒-๒๖ องศาเซลเซียส อุณหภูมิสูงสุด ๓๒-๓๕ องศาเซลเซียส ลมตะวันตกเฉียงใต้ ความเร็ว ๑๕-๓๐ กม./ชม. ทะเลมีคลื่นสูงประมาณ ๑ เมตร บริเวณที่มีฝนฟ้าคะนองคลื่นสูง ๑-๒ เมตร

กรุงเทพมหานครและปริมณฑล อากาศร้อน กับมีฝนฟ้าคะนอง ร้อยละ ๓๐ ของพื้นที่ อุณหภูมิต่ำสุด ๒๖-๒๗ องศาเซลเซียส อุณหภูมิสูงสุด ๓๕-๓๗ องศาเซลเซียส ลมตะวันตกเฉียงใต้ ความเร็ว ๑๐-๒๕ กม./ชม.

