



รายงานสถานการณ์น้ำ  
ศูนย์ป้องกันวิกฤติน้ำ กรมทรัพยากรน้ำ  
วันพฤหัสบดีที่ ๑๐ พฤษภาคม ๒๕๖๑

**สภาวะอากาศ** ประเทศไทยตอนบนยังคงมีฝนฟ้าคะนองบางแห่ง โดยภาคกลาง ภาคตะวันออก และภาคใต้ จะมีฝนฟ้าคะนองมากกว่าบริเวณอื่นๆ สำหรับในช่วงวันที่ ๙-๑๓ พฤษภาคม ๒๕๖๑ ประเทศไทยจะมีฝนฟ้าคะนองเพิ่มมากขึ้น และมีฝนตกหนักบางแห่ง ขอให้ประชาชนระวังอันตรายจากฝนตกหนักและฝนที่ตกสะสมไว้ด้วย



**สถานการณ์น้ำ**

กรมอุตุนิยมวิทยา เผยไทยตอนบนฟ้าคะนอง 'ภาคใต้-กทม.-ภาคตะวันออก'ฝนตกหนัก

**สถานการณ์น้ำต่างประเทศ**

**การช่วยเหลือ**

(หมายเหตุ ข้อมูลข่าวจาก เติลนิวัส โอ เอ็น เอ็น ผู้จัดการ)

**สถานการณ์น้ำ**

ระดับน้ำในแม่น้ำโขง : MRC: Mekong River Commission ณ วันที่ ๗ พฤษภาคม ๒๕๖๑

สถานี	ระดับตลิ่ง	ระดับน้ำ ๓๐ เม.ย. ๖๑	ระดับน้ำ ๗ พ.ค.๖๑	+สูงกว่าตลิ่ง -ต่ำกว่าตลิ่ง	แนวโน้ม
อ.เชียงแสน จ.เชียงราย	๑๒.๘๐	๓.๘๒	๔.๑๓	-๘.๖๗	เพิ่มขึ้น
อ.เชียงคาน จ.เลย	๑๖.๐๐	๖.๘๐	๗.๐๘	-๘.๙๒	เพิ่มขึ้น
อ.เมือง จ.หนองคาย	๑๒.๒๐	๓.๗๒	๔.๐๐	-๘.๒๐	เพิ่มขึ้น
อ.เมือง จ.นครพนม	๑๒.๐๐	๒.๖๓	๓.๑๑	-๘.๘๙	เพิ่มขึ้น
อ.เมือง จ.มุกดาหาร	๑๒.๕๐	๒.๘๐	๓.๓๒	-๘.๑๙	เพิ่มขึ้น
อ.โขงเจียม จ.อุบลราชธานี	๑๔.๕๐	๒.๗๐	๓.๕๓	-๑๐.๙๗	เพิ่มขึ้น

หมายเหตุ : ระดับ (รสม.) ข้อมูลจาก <http://www.dwr.go.th/>

**ระดับน้ำ-ลุ่มน้ำเลสาบสงขลา** ลุ่มน้ำทะเลสาบสงขลา ปัจจุบันสถานการณ์น้ำในลำน้ำโดยทั่วไปอยู่ในภาวะปกติ (ระดับน้ำต่ำกว่าระดับตลิ่งต่ำสุด)สถานการณ์น้ำในลำน้ำส่วนใหญ่มีแนวโน้มลดลงและเพิ่มขึ้นในบางพื้นที่(ข้อมูลวันที่ ๙ พ.ค.๒๕๖๑ ที่มา กรมทรัพยากรน้ำ) สถานีคลองอู่ตะเภาตอนบน อ.สะเดา จ.สงขลา สถานีคลองอู่ตะเภาตอนล่าง อ.หาดใหญ่ จ.สงขลา สถานีคลองรัตภูมิ อ.รัตภูมิ จ.สงขลา สถานีคลองตะโหมด อ. ตะโหมด จ.พัทลุง สถานีคลองนาท่อม อ.เมือง จ.พัทลุง สถานีคลองท่าแนะ อ.ศรีบรรพต จ.พัทลุง สถานีลำปำ อ.เมือง จ.พัทลุง วัดปริมาณน้ำได้ ๑๒.๕๘ ๐.๔๑ ๑๓.๑๓ ๒๒.๐๓ ๒๐.๓๖ และ -๐.๗๐ ลบม/วินาที

สถานีตรวจวัดระดับน้ำ (CCTV) ณ วันที่ ๓ พฤษภาคม ๒๕๖๑ การตรวจวัดระดับน้ำจากกล้อง (CCTV) ระดับน้ำส่วนใหญ่ อยู่ในเกณฑ์ปกติ

ลำดับที่	จังหวัด	สถานที่ตั้งกล้อง	แม่น้ำ/ลำน้ำ	วิกฤติ น้ำแล้ง	วิกฤติ น้ำท่วม	ระดับน้ำ (ม.รทก.)			สถานการณ์	หมายเหตุ
						พ.ศ.2560	30 เม.ย. 61	1 พ.ค. 61		
1	จ.สุโขทัย	สะพานพระเมรุมา อ.เมือง	ยม	42.48	48.59	43.35	43.35	43.35	น้ำปกติ	↔
2	จ.พิษณุโลก	สะพานบางระกำ อ.บางระกำ	ยม	31.73	37.23	N/A	N/A	N/A	น้ำปกติ	↔
3	จ.พิจิตร	สะพานโพทะเล อ.โพทะเล	ยม	22.58	30.63	25.80	25.80	26.20	น้ำปกติ	↑
4	จ.พิษณุโลก	โนนท่าช้าง อ.เมือง	น่าน	37.33	45.04	N/A	N/A	N/A	น้ำปกติ	↔
5	จ.นครสวรรค์	วัดเกษไชโยเหนือ อ.ชุมแสง	น่าน	18.73	25.60	N/A	N/A	N/A	น้ำปกติ	↔
6	จ.นครสวรรค์	บ้านทับกฤช อ.ชุมแสง (ทับกฤชใต้)	น่าน	-	26.16	N/A	N/A	N/A	น้ำปกติ	↔
7	จ.อุตรดิตถ์	สะพานท่าเสา อ.เมือง	น่าน	49.22	56.91	55.20	55.70	55.30	น้ำปกติ	↓
8	จ.พิจิตร	สะพานเสี้ยวเหนือ อ.พิจิตร อ.บางมูลนาก	น่าน	18.19	27.23	N/A	N/A	N/A	น้ำปกติ	↔
9	จ.พิษณุโลก	สะพานสุพรรณกัลยา อ.เมือง	น่าน	33.98	44.52	N/A	N/A	N/A	น้ำปกติ	↔
10	จ.อุตรธานี	สถานีห้วยหลวง อ.เมือง	โขง	-	-	N/A	N/A	N/A	น้ำปกติ	↔
11	จ.เลย	สถานีแม่น้ำเลย อ.เมือง	โขง	-	-	230.95	231.85	231.25	น้ำปกติ	↓
12	จ.เชียงราย	สถานีห้วยฝาย อ.แม่สาย	แม่สาย/โขง	395.79	396.50	N/A	N/A	N/A	น้ำปกติ	↔
13	จ.หนองคาย	ถนนส่วนอุทกหนองคาย อ.เมือง	โขง	157.85	166.70	N/A	N/A	N/A	น้ำปกติ	↔
14	จ.หนองคาย	วัดบูรพา อ.โพนทิว	ห้วยหลวง/โขงสีฐาน	150.50	159.43	N/A	N/A	N/A	น้ำปกติ	↔
15	จ.นครพนม	บ้านศาลปากน้ำ อ.ท่าอุเทน	น้ำสงคราม/โขงสีฐาน	133.42	141.02	N/A	N/A	N/A	น้ำปกติ	↔
16	จ.นครราชสีมา	ร.ร.เทศบาล 4 อ.เมือง	ลำตะคอง/มูล	174.60	178.00	176.80	176.80	176.80	น้ำปกติ	↔
17	จ.บุรีรัมย์	สถานี อ.สตึก	มูล	123.13	128.76	124.65	124.65	124.65	น้ำปกติ	↔
18	จ.สิงห์บุรี	เชิงสะพานสิงห์บุรี อ.เมือง	เจ้าพระยา	3.45	11.50	2.40	2.45	3.55	น้ำปกติ	↑
19	จ.อ่างทอง	บ้านยามณี อ.โพธิ์ทอง	เจ้าพระยา	-	9.11	N/A	5.71	5.91	น้ำปกติ	↑
20	จ.พระนครศรีอยุธยา	บ้านบ่อม อ.พระนครศรีอยุธยา	เจ้าพระยา	-	-	7.90	7.90	7.90	น้ำปกติ	↔
21	จ.พระนครศรีอยุธยา	อ.เสนา	น้อย/เจ้าพระยา	2.00	5.00	1.35	1.40	1.35	น้ำปกติ	↓
22	จ.อุทัยธานี	เชิงสะพานบริรักษ์ อ.เมือง	สะแกกรัง	15.16	19.90	6.40	6.50	6.40	น้ำปกติ	↓
23	จ.อุทัยธานี	อุทัยใหม่ อ.เมือง	สะแกกรัง	-	-	16.60	16.60	16.60	น้ำปกติ	↔
24	จ.พระนครศรีอยุธยา	สะพานศิริชัย อ.พระนครศรีอยุธยา	เจ้าพระยา	-	-	-0.30	-0.30	-0.10	น้ำปกติ	↑
25	จ.นครปฐม	สถานีบุรีรัมย์ประจวบ อ.สามพราน	ท่าจีน	-5.59	-0.30	0.28	0.48	0.48	น้ำปกติ	↔
26	จ.นครปฐม	สถานีข้ามแม่น้ำท่าจีน ทางหลวง 306 อ.บางเลน	ท่าจีน	-4.57	0.21	-0.34	-0.14	-0.24	น้ำปกติ	↓
27	จ.สุพรรณบุรี	สถานีข้ามแม่น้ำท่าจีน ทางหลวง 306 อ.บางเลน	ท่าจีน	1.55	5.18	4.36	4.16	4.16	น้ำปกติ	↔
28	จ.ชัยนาท	สะพานสามง่าม-ท่าโบสถ์ อ.หันคา	ท่าจีน	10.69	12.83	12.22	11.82	11.22	น้ำปกติ	↓
29	จ.ฉะเชิงเทรา	เชิงสะพานฉะเชิงเทรา อ.เมือง	บางปะกง	-0.01	1.90	1.00	1.00	1.00	น้ำปกติ	↔
30	จ.ฉะเชิงเทรา	ตรงข้ามวัดฉะเชิงเทรา อ.เมือง	ฉะเชิงเทรา/บางปะกง	0.20	3.73	N/A	N/A	N/A	น้ำปกติ	↔
31	จ.ประจวบคีรีขันธ์	ร.ร.อนุบาลประจวบ อ.บางสะพาน	คลองบางสะพาน/เขาไทรทอง/เขตรักษาพันธุ์สัตว์ป่า	-	3.30	2.10	1.70	2.45	น้ำปกติ	↑
32	จ.สงขลา	สถานีคลองคูหาภังคธวัช อ.หาดใหญ่	ทะเลสาบสงขลา	-	-	0.40	0.40	0.20	น้ำปกติ	↓
33	จ.พัทลุง	สถานีคลองทะเล อ.ตะโหมด	ทะเลสาบสงขลา	-	-	N/A	N/A	N/A	น้ำปกติ	↔
34	จ.พัทลุง	สถานีลำปำ อ.เมือง	ทะเลสาบสงขลา	-	-	-0.60	-0.70	-0.60	น้ำปกติ	↑
35	จ.เชียงราย	อุทกวิทยาเชียงแสน อ.เชียงแสน	-	-	-	3.80	3.80	3.80	น้ำปกติ	↔
36	จ.เลย	สถานีวัดแม่น้ำโขง (MRC) เชียงคาน อ.เชียงคาน	โขง	-	-	6.80	6.95	6.70	น้ำปกติ	↓
37	จ.อุบลราชธานี	สถานีวัดแม่น้ำโขง (MRC) เชียงคาน อ.โขงเจียม	-	-	-	N/A	N/A	N/A	น้ำปกติ	↔
38	จ.นครสวรรค์	บ้านบางแก้ว อ.บรรพตพิสัย	ปิง-วัง-สะนบกั้ง-ป่าสัก	-	-	2.30	2.45	2.70	น้ำปกติ	↑
39	จ.ตาก	บ้านปากหรือห้วยอี้อ.บ้านตาก	ปิง-วัง-สะนบกั้ง-ป่าสัก	-	-	2.80	3.60	3.20	น้ำปกติ	↓
40	จ.เพชรบูรณ์	บ้านจางวาง อ.หมากสัก	ปิง-วัง-สะนบกั้ง-ป่าสัก	-	-	1.85	1.90	2.15	น้ำปกติ	↑
41	จ.เพชรบูรณ์	แม่น้ำป่าสักที่ อ.เมืองเพชรบูรณ์	ปิง-วัง-สะนบกั้ง-ป่าสัก	-	-	3.20	3.20	3.50	น้ำปกติ	↑
42	จ.สระบุรี	แม่น้ำป่าสักที่ อ.เสาไห้	ปิง-วัง-สะนบกั้ง-ป่าสัก	-	-	3.50	3.50	3.55	น้ำปกติ	↑
43	จ.สระบุรี	แม่น้ำป่าสักที่ อ.แก่งคอย	ปิง-วัง-สะนบกั้ง-ป่าสัก	-	-	1.80	1.80	1.85	น้ำปกติ	↑



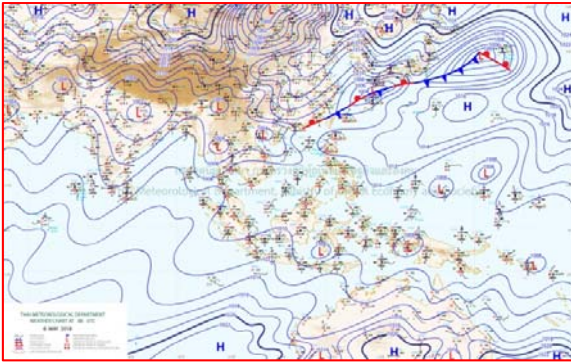
ปริมาณน้ำฝนสูงสุด (มม.)

จังหวัด	๔ พ.ค.๖๑	๕ พ.ค.๖๑	๖ พ.ค.๖๑	๗ พ.ค.๖๑	๘ พ.ค.๖๑
จ.แม่ฮ่องสอน		-	-	-	๑.๔
จ.เชียงราย		๑๑.๔	๑๒.๔	-	-
จ.เชียงใหม่		๓.๐	-	-	๑.๐
จ.พะเยา		๑๐.๔	-	-	-
จ.น่าน		๑๐.๔	๑๖.๒	๗.๐	-
จ.ลำพูน		-	-	-	-
จ.ลำปาง		-	-	-	๐.๔
จ.แพร่		-	-	-	-
จ.อุตรดิตถ์		-	-	-	-
จ.สุโขทัย		-	-	-	-
จ.ตาก		๒.๗	๙.๒	-	๐.๔
จ.พิษณุโลก		๐.๓	๐.๘	-	-
จ.เพชรบูรณ์		๓๕.๓	๑.๐	-	-
จ.กำแพงเพชร		๒๐.๓	-	-	-
จ.พิจิตร		-	-	-	-
จ.หนองคาย		-	-	๐.๔	๖๗.๔
จ.เลย		๒๐.๙	๑๙.๙	๗๐.๖	๒๑.๕
จ.อุดรธานี		๓๙.๕	-	-	๓๐.๐
จ.หนองบัวลำภู		๒๑.๗	๒๐.๕	-	๗.๐
จ.นครพนม.		๒๙.๐	๓๖.๘	๒๓.๐	๑๐.๕
จ.สกลนคร		๕๕.๑	๒๒.๕	-	๓๔.๕
จ.มุกดาหาร		๑๓.๒	๔๓.๑	-	-
จ.ขอนแก่น		๑๖.๒	๓.๑	๙.๖	-
จ.มหาสารคาม		๑๑.๐	-	-	-
จ.กาฬสินธุ์		๗.๐	๒๔.๐	-	-
จ.ร้อยเอ็ด		๑.๔	-	-	-
จ.ชัยภูมิ		๒๓.๔	๓.๖	๒.๐	-
จ.อุบลราชธานี		๒๐.๒	๓๔.๐	๓๒.๐	-
จ.อำนาจเจริญ		๒๖.๐	๒๐.๑	-	-
จ.ยโสธร		-	๑๘.๖	-	-
จ.สุรินทร์		๑๒.๕	-	-	-
จ.นครราชสีมา		๔.๙	๓.๕	๙.๐	-
จ.บุรีรัมย์		๑๓.๗	๐.๕	-	-
จ.ศรีสะเกษ		๐.๒	๐.๑	-	-

-

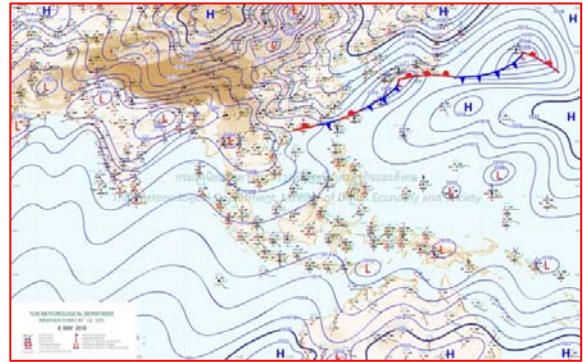


# แผนที่อากาศ



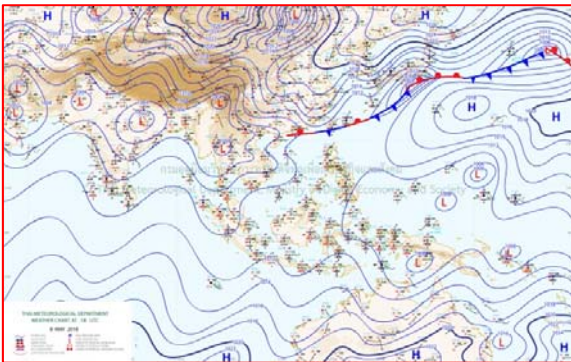
๘ พ.ค.๖๑ เวลา ๑๓:๐๐ น.

๑



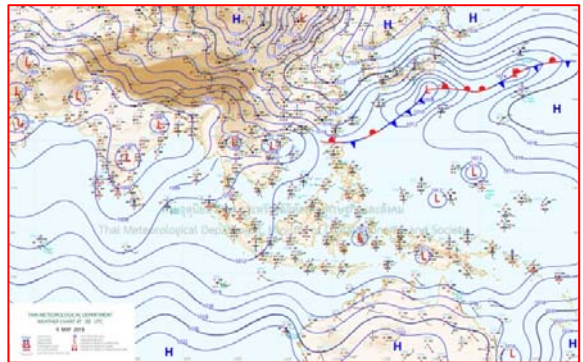
๘ พ.ค.๖๑ เวลา ๑๙:๐๐ น.

๒



๙ พ.ค.๖๑ เวลา ๐๑:๐๐ น.

๓



๙ พ.ค.๖๑ เวลา ๐๗:๐๐ น.

๔



รายงานปริมาณน้ำฝนจากกรมอุตุนิยมวิทยา

วันที่ 9 พฤษภาคม 2561

รายงานฝน เวลา 07.00 น.ของวันที่ 8 พฤษภาคม 2561

สถานีอุตุนิยมวิทยา					ปริมาณน้ำฝน24 ชม.(mm)	ปริมาณน้ำฝนสะสม(mm.)								
ภาคเหนือ					สูงสุด ของประเทศ	32.0	911.4	ภาคใต้ฝั่งตะวันออก						
สถานีอุตุนิยมวิทยา	ปริมาณน้ำฝน24 ชม.(mm)	ปริมาณน้ำฝนสะสม(mm.)	ปริมาณฝน พ.ล. ปัจจุบันเทียบกับค่าเฉลี่ย 30 ปี	สถานะฝนสะสม	สูงสุด ของภาคเหนือ	1.4	357.0	สถานีอุตุนิยมวิทยา	ปริมาณน้ำฝน24 ชม.(mm)	ปริมาณน้ำฝนสะสม(mm.)	ปริมาณฝน พ.ล. ปัจจุบันเทียบกับค่าเฉลี่ย 30 ปี	สถานะฝนสะสม		
					สูงสุด ของภาคกลาง	32.0	707.7						สูงสุด ของภาคตะวันออกเฉียงเหนือ	2.1
แม่ฮ่องสอน	ฝนเล็กน้อย	102.7	174.5	ต่ำกว่า	สูงสุด ของภาคตะวันออก	17.4	684.8	เพชรบุรี	ไม่มีฝน	247.3	99.5	สูงกว่า		
ดอยอ่างขาง	1.0	245.4	***	***	สูงสุด ของภาคใต้ฝั่งตะวันออก	30.8	684.5	หนองพลับ สกษ.	ไม่มีฝน	469.0	153.2	สูงกว่า		
เชียงใหม่	ไม่มีฝน	295.3	213.4	สูงกว่า	สูงสุด ของภาคใต้ฝั่งตะวันตก	7.4	911.4	หัวหิน	ไม่มีฝน	318.2	108.9	สูงกว่า		
เชียงใหม่ สกษ.	ไม่มีฝน	337.5	214.3	สูงกว่า	ภาคตะวันออกเฉียงเหนือ			ประจวบคีรีขันธ์	-	271.4	126.9	ต่ำกว่า		
ทุ่งช้าง	ไม่มีฝน	270.7	220.1	สูงกว่า	สถานีอุตุนิยมวิทยา	ปริมาณน้ำฝน24 ชม.(mm)	ปริมาณน้ำฝนสะสม(mm.)	ปริมาณฝน พ.ล. ปัจจุบันเทียบกับค่าเฉลี่ย 30 ปี	ชุมพร	ไม่มีฝน	499.5	190.8	สูงกว่า	
พะเยา	ไม่มีฝน	357.0	179.7	สูงกว่า					สวี สกษ.	ไม่มีฝน	537.8	210.4	สูงกว่า	
หัววังผา	ไม่มีฝน	266.6	183.0	สูงกว่า	เลย สกษ.	0.1	312.5	202.7	สูงกว่า	สุราษฎร์ธานี	ไม่มีฝน	385.6	178.0	ต่ำกว่า
เด่น	ไม่มีฝน	242.0	158.7	สูงกว่า	หนองคาย	-	277.0	224.9	สูงกว่า	นครศรีธรรมราช	ไม่มีฝน	465.0	173.8	สูงกว่า
แม่สะเรียง	1.4	88.7	162.3	ต่ำกว่า	เลย	ไม่มีฝน	263.5	199.3	สูงกว่า	นครศรีธรรมราช สกษ.	28.2	634.2	210.7	สูงกว่า
แม่ใจ สกษ.	-	-	163.8	ต่ำกว่า	อุดรธานี	ไม่มีฝน	291.9	198.5	สูงกว่า	สุราษฎร์ธานี สกษ.	30.8	335.8	157.5	ต่ำกว่า
เชียงใหม่	ไม่มีฝน	124.4	162.0	ต่ำกว่า	สกลนคร สกษ.	0.2	208.3	217.3	ต่ำกว่า	พระแสง สอท.	-	442.7	161.6	สูงกว่า
ลำปาง	ไม่มีฝน	238.4	160.4	สูงกว่า	สกลนคร	2.1	172.3	227.6	ต่ำกว่า	ฉวาง	1.7	577.1	206.2	สูงกว่า
ลำพูน	ไม่มีฝน	168.8	154.8	สูงกว่า	นครพนม	ไม่มีฝน	281.6	257.1	สูงกว่า	พิทลุง สกษ.	ไม่มีฝน	534.2	132.3	สูงกว่า
แพร่	ไม่มีฝน	348.4	178.1	สูงกว่า	นครพนม สกษ.	0.1	238.3	180.2	สูงกว่า	สงขลา	ไม่มีฝน	398.7	119.6	สูงกว่า
น่าน	ไม่มีฝน	226.5	177.3	สูงกว่า	หนองบัวลำภู	ไม่มีฝน	330.2	***	***	หาดใหญ่	ไม่มีฝน	281.2	147.7	ต่ำกว่า
น่าน สกษ.	ไม่มีฝน	173.3	181.0	ต่ำกว่า	ขอนแก่น	ไม่มีฝน	268.1	168.7	สูงกว่า	ดอนขันธ์ สกษ.	ไม่มีฝน	537.8	174.1	สูงกว่า
ลำปาง สกษ.	0.4	193.8	174.6	สูงกว่า	มหาสารคาม	ไม่มีฝน	295.0	161.5	สูงกว่า	สะเดา	ไม่มีฝน	161.1	114.0	ต่ำกว่า
อุดรดิตถ์	ไม่มีฝน	104.1	230.0	ต่ำกว่า	มุกดาหาร	ไม่มีฝน	202.9	199.5	สูงกว่า	ปัตตานี	ไม่มีฝน	416.0	137.5	สูงกว่า
สุโขทัย	ไม่มีฝน	187.2	158.3	สูงกว่า	กาฬสินธุ์	ไม่มีฝน	194.4	190.1	สูงกว่า	ยะลา สกษ.	ไม่มีฝน	519.6	***	***
ศรีสะเกษ สกษ.	-	146.4	184.5	สูงกว่า	กาฬสินธุ์	ไม่มีฝน	194.4	190.1	สูงกว่า	นราธิวาส	ไม่มีฝน	684.5	142.1	สูงกว่า
นลัมสิก	ไม่มีฝน	241.5	150.8	สูงกว่า	ชัยภูมิ	ไม่มีฝน	167.5	140.2	ต่ำกว่า	ภาคใต้ฝั่งตะวันตก				
แม่สอด	ไม่มีฝน	27.9	174.2	ต่ำกว่า	ร้อยเอ็ด สกษ.	ไม่มีฝน	217.0	178.9	สูงกว่า	สถานีอุตุนิยมวิทยา	ปริมาณน้ำฝน24 ชม.(mm)	ปริมาณน้ำฝนสะสม(mm.)	ปริมาณฝน พ.ล. ปัจจุบันเทียบกับค่าเฉลี่ย 30 ปี	
ตาก	ไม่มีฝน	158.5	174.9	สูงกว่า	ร้อยเอ็ด	ไม่มีฝน	195.6	186.1	สูงกว่า					ระนอง
เขื่อนภูมิพล	ไม่มีฝน	90.8	197.6	ต่ำกว่า	อุบลราชธานี (ศูนย์)	ไม่มีฝน	244.5	208.6	สูงกว่า	ตะกั่วป่า	3.0	911.40	527.40	สูงกว่า
พิษณุโลก	ไม่มีฝน	109.6	170.9	ต่ำกว่า	อุบลราชธานี สกษ.	ไม่มีฝน	129.0	188.6	ต่ำกว่า	กระบี่	ไม่มีฝน	593.60	171.60	สูงกว่า
เพชรบูรณ์	ไม่มีฝน	312.5	162.8	สูงกว่า	ศรีสะเกษ	ไม่มีฝน	131.1	208.0	ต่ำกว่า	ภูเก็ต	7.4	348.70	259.50	ต่ำกว่า
กำแพงเพชร	ไม่มีฝน	217.1	195.5	สูงกว่า	ท่าอุเทน	ไม่มีฝน	136.0	172.3	ต่ำกว่า	ภูเก็ต (ศูนย์)	ไม่มีฝน	706.00	281.50	สูงกว่า
อุ้มผาง	0.4	251.8	195.0	สูงกว่า	นครราชสีมา	ไม่มีฝน	224.8	154.1	สูงกว่า	เกาะลันตา	0.4	327.60	244.80	ต่ำกว่า
พิจิตร สกษ.	ไม่มีฝน	205.9	162.6	สูงกว่า	สุรินทร์	ไม่มีฝน	134.4	179.8	ต่ำกว่า	ตรัง	3.2	361.30	217.50	ต่ำกว่า
ดอนขุ่ยล สกษ.	ไม่มีฝน	145.0	202.6	สูงกว่า	สุรินทร์ สกษ.	ไม่มีฝน	154.2	171.7	ต่ำกว่า	สตูล	0.4	267.20	233.30	สูงกว่า
วิเชียรบุรี	ไม่มีฝน	281.5	158.1	สูงกว่า	ไซคชัย	ไม่มีฝน	209.6	149.0	สูงกว่า	สรุปปริมาณฝนมาก สถานีอุตุนิยมวิทยา ปริมาณน้ำฝน24 ชม.(mm) ปริมาณน้ำฝนสะสม(mm.)				
ภาคกลาง					ปากช่อง สกษ.	ไม่มีฝน	303.8	136.1	สูงกว่า	1	ตากฟ้า สกษ.	32.0	345.5	
สถานีอุตุนิยมวิทยา	ปริมาณน้ำฝน24 ชม.(mm)	ปริมาณน้ำฝนสะสม(mm.)	ปริมาณฝน พ.ล. ปัจจุบันเทียบกับค่าเฉลี่ย 30 ปี	สถานะฝนสะสม	นางรอง	ไม่มีฝน	200.9	166.6	สูงกว่า	2	สุราษฎร์ธานี สกษ.	30.8	335.8	
					บุรีรัมย์	ไม่มีฝน	152.5	179.7	ต่ำกว่า	3	นครศรีธรรมราช สกษ.	28.2	634.2	
นครสวรรค์	ไม่มีฝน	173.5	150.7	สูงกว่า	ภาคตะวันออก				4	จันทบุรี	17.4	519.0		
ตากฟ้า สกษ.	32.0	345.5	149.4	สูงกว่า	สถานีอุตุนิยมวิทยา	ปริมาณน้ำฝน24 ชม.(mm)	ปริมาณน้ำฝนสะสม(mm.)	ปริมาณฝน พ.ล. ปัจจุบันเทียบกับค่าเฉลี่ย 30 ปี	นครนายก	ไม่มีฝน	136.0	***	***	
ชัยนาท สกษ.	ไม่มีฝน	180.6	135.8	สูงกว่า					ปราจีนบุรี	ไม่มีฝน	372.6	231.0	สูงกว่า	5
อุทัยธานี	ไม่มีฝน	36.4	208.0	ต่ำกว่า	กบินทร์บุรี	ไม่มีฝน	684.8	192.3	สูงกว่า	ปริมาณฝนสูงสุด		ตากฟ้า สกษ.	32.0	345.5
พระนครศรีอยุธยา	ไม่มีฝน	184.8	***	***	สระแก้ว	ฝนเล็กน้อย	522.3	179.3	สูงกว่า	ฝนสะสมสูงสุด		ตะกั่วป่า	3.0	911.4
บัวชุม	3.4	501.8	136.2	สูงกว่า	ฉะเชิงเทรา	0.2	635.5	147.7	สูงกว่า	ศูนย์มืองศ์นวิฤตุน้ำ กรมทรัพยากรน้ำ ศูนย์แม่ขลา				
ปทุมธานี สกษ.	ไม่มีฝน	482.2	171.9	สูงกว่า	ชลบุรี	1.1	295.6	175.3	สูงกว่า					
สมุทรปราการ สกษ.	2.3	568.0	***	***	เกาะสีชัง	-	441.0	134.4	สูงกว่า					
ทองผาภูมิ	ไม่มีฝน	203.4	227.5	ต่ำกว่า	พิบูลย์	ไม่มีฝน	307.7	148.3	สูงกว่า					
สุพรรณบุรี	ไม่มีฝน	170.3	114.3	สูงกว่า	ฉะเชิงเทรา	ไม่มีฝน	312.9	168.3	สูงกว่า					
ลพบุรี	ไม่มีฝน	312.7	147.1	สูงกว่า	แหลมฉบัง	ไม่มีฝน	338.7	137.2	สูงกว่า					
สุโขล สกษ.	ไม่มีฝน	178.6	112.0	สูงกว่า	สัตหีบ	ไม่มีฝน	335.5	171.9	สูงกว่า					
สนามบินสุวรรณภูมิ	8.7	294.6	155.0	สูงกว่า	ระยอง	15.9	300.0	198.6	สูงกว่า					
สมุทรสงคราม	ไม่มีฝน	16.5	***	***	หัวหิน	0.2	592.1	204.9	สูงกว่า					
กาญจนบุรี	ไม่มีฝน	205.2	145.3	สูงกว่า	จันทบุรี	17.4	519.0	392.5	สูงกว่า					
นครปฐม	ไม่มีฝน	159.1	116.2	สูงกว่า	พัลว สกษ.	-	550.4	356.9	สูงกว่า					
กรุงเทพฯ บางนา สกษ.	ฝนเล็กน้อย	707.7	199.8	สูงกว่า	ตราด	-	187.7	426.7	สูงกว่า					
กรุงเทพฯ ท่าเรือคลองเตย	ไม่มีฝน	639.2	245.5	สูงกว่า										
กรุงเทพฯ หนองจอก	-	178.1	247.7	ต่ำกว่า										
สนามบินดอนเมือง	0.3	483.6	207.6	สูงกว่า										
ปาร์ก	ไม่มีฝน	334.2	140.9	สูงกว่า										
ราชบุรี	ไม่มีฝน	249.0	147.7	สูงกว่า										

สัญลักษณ์ \*\*\*ไม่มีข้อมูล - ยังไม่ได้รับรายงาน/ไม่มีข้อมูล/ไม่มีฝน

หมายเหตุ ได้รับรายงานเพิ่มเติมโดยการบันทึกของเจ้าหน้าที่เป็นรายวัน ณ เวลา 07:00 น.

ปริมาณฝนสูงสุดเท่ากับ 90.0 มม. ที่ อ.ข้างกลาง จ.นครศรีธรรมราช



## ไทยตอนบนฟ้าคะนอง ฟ้าผ่า-คะนอง-คะนองฝนตกหนัก

กรมอุตุนิยมวิทยารายงานลักษณะอากาศทั่วไปว่า ประเทศไทยตอนบนยังคงมีฝนฟ้าคะนองบางแห่ง โดยภาคกลาง ภาคตะวันออก และภาคใต้ จะมีฝนฟ้าคะนองมากกว่าบริเวณอื่นๆ สำหรับในช่วงวันที่ ๙-๑๓ พฤษภาคม ๒๕๖๑ ประเทศไทย จะมีฝนฟ้าคะนองเพิ่มมากขึ้น และมีฝนตกหนักบางแห่ง ขอให้ประชาชนระวังอันตรายจากฝนตกหนักและฝนที่ตกสะสมไว้ด้วย พยากรณ์อากาศสำหรับประเทศไทยตั้งแต่เวลา ๐๖:๐๐ วันนี้ ถึง ๐๖:๐๐ วันพรุ่งนี้.

ภาคเหนือ มีเมฆเป็นส่วนมาก กับมีฝนฟ้าคะนอง ร้อยละ ๒๐ ของพื้นที่ ส่วนมากบริเวณจังหวัดตาก กำแพงเพชร พิจิตร และเพชรบูรณ์ อุณหภูมิต่ำสุด ๒๒-๒๖ องศาเซลเซียส อุณหภูมิสูงสุด ๓๔-๓๗ องศาเซลเซียส ลมตะวันตก ความเร็ว ๑๐-๒๕ กม./ชม.

ภาคตะวันออกเฉียงเหนือ มีเมฆเป็นส่วนมาก กับมีฝนฟ้าคะนอง ร้อยละ ๓๐ ของพื้นที่ ส่วนมากบริเวณจังหวัดเลย หนองคาย นครราชสีมา บุรีรัมย์ สุรินทร์ ศรีสะเกษ อุบลราชธานี และอำนาจเจริญ อุณหภูมิต่ำสุด ๒๒-๒๕ องศาเซลเซียส อุณหภูมิสูงสุด ๓๔-๓๗ องศาเซลเซียส ลมตะวันตกเฉียงใต้ ความเร็ว ๑๐-๒๕ กม./ชม.

ภาคกลาง มีเมฆเป็นส่วนมาก กับมีฝนฟ้าคะนอง ร้อยละ ๓๐ ของพื้นที่ ส่วนมากบริเวณจังหวัดกาญจนบุรี ราชบุรี สมุทรสงคราม สมุทรสาคร และนครปฐม อุณหภูมิต่ำสุด ๒๕-๒๖ องศาเซลเซียส อุณหภูมิสูงสุด ๓๕-๓๗ องศาเซลเซียส ลมตะวันตกเฉียงใต้ ความเร็ว ๑๐-๒๕ กม./ชม.

ภาคตะวันออก มีเมฆเป็นส่วนมาก กับมีฝนฟ้าคะนอง ร้อยละ ๔๐ ของพื้นที่ ส่วนมากบริเวณจังหวัดฉะเชิงเทรา ชลบุรี ระยอง จันทบุรี และตราด อุณหภูมิต่ำสุด ๒๔-๒๘ องศาเซลเซียส อุณหภูมิสูงสุด ๓๓-๓๖ องศาเซลเซียส ลมตะวันตกเฉียงใต้ ความเร็ว ๑๕-๓๐ กม./ชม. ทะเลมีคลื่นสูงประมาณ ๑ เมตร บริเวณที่มีฝนฟ้าคะนองคลื่นสูง ๑-๒ เมตร

ภาคใต้ (ฝั่งตะวันออก) มีเมฆมาก กับมีฝนฟ้าคะนอง ร้อยละ ๔๐ ของพื้นที่ ส่วนมากบริเวณจังหวัดสุราษฎร์ธานี นครศรีธรรมราช พัทลุง สงขลา ปัตตานี ยะลา และนราธิวาส อุณหภูมิต่ำสุด ๒๒-๒๖ องศาเซลเซียส อุณหภูมิสูงสุด ๓๒-๓๔ องศาเซลเซียส ลมตะวันตกเฉียงใต้ ความเร็ว ๑๕-๓๐ กม./ชม. ทะเลมีคลื่นสูงประมาณ ๑ เมตร บริเวณที่มีฝนฟ้าคะนองคลื่นสูง ๑-๒ เมตร

ภาคใต้ (ฝั่งตะวันตก) มีเมฆมาก กับมีฝนฟ้าคะนอง ร้อยละ ๖๐ ของพื้นที่ ส่วนมากบริเวณจังหวัดพังงา ภูเก็ต กระบี่ ตรัง และสตูล อุณหภูมิต่ำสุด ๒๒-๒๖ องศาเซลเซียส อุณหภูมิสูงสุด ๓๓-๓๕ องศาเซลเซียส ลมตะวันตกเฉียงใต้ ความเร็ว ๑๕-๓๐ กม./ชม. ทะเลมีคลื่นสูงประมาณ ๑ เมตร บริเวณที่มีฝนฟ้าคะนองคลื่นสูง ๑-๒ เมตร

กรุงเทพมหานครและปริมณฑล มีเมฆเป็นส่วนมาก กับมีฝนฟ้าคะนอง ร้อยละ ๔๐ ของพื้นที่ อุณหภูมิต่ำสุด ๒๖-๒๗ องศาเซลเซียส อุณหภูมิสูงสุด ๓๓-๓๕ องศาเซลเซียส ลมตะวันตกเฉียงใต้ ความเร็ว ๑๐-๒๕ กม./ชม.

