

สรุปสถานการณ์น้ำของประเทศ วันที่ ๑๔ มิถุนายน ๒๕๕๙

๑. ฝน การคาดหมายปริมาณฝน (มิลลิเมตร) เดือน มิถุนายน กรกฎาคม และสิงหาคม ๒๕๕๙ เปรียบเทียบกับค่าปกติ [ค่าปกติ = ค่าเฉลี่ยฝนในคาบ ๓๐ ปี (๒๕๒๔ - ๒๕๕๓)] มีรายละเอียดตามตาราง

ภาค/เดือน (ปริมาณฝนคาดการณ์)	มิถุนายน ๒๕๕๙		กรกฎาคม ๒๕๕๙		สิงหาคม ๒๕๕๙	
	ค่าประมาณ (มม.)	ความหมาย	ค่าประมาณ (มม.)	ความหมาย	ค่าประมาณ (มม.)	ความหมาย
เหนือ	๑๒๐ - ๑๖๐ มม.	ต่ำกว่าค่าปกติเล็กน้อย	๑๖๐ - ๒๐๐ มม.	ใกล้เคียงค่าปกติ	๒๐๐ - ๒๕๐ มม.	ใกล้เคียงค่าปกติ
ตะวันออกเฉียงเหนือ	๑๘๐ - ๒๒๐ มม.	ใกล้เคียงค่าปกติ	๑๙๐ - ๒๓๐ มม.	ใกล้เคียงค่าปกติ	๒๔๐ - ๒๙๐ มม.	ใกล้เคียงค่าปกติ
กลาง	๑๑๐ - ๑๕๐ มม.	ต่ำกว่าค่าปกติเล็กน้อย	๑๕๐ - ๑๘๐ มม.	ใกล้เคียงค่าปกติ	๑๖๐ - ๒๐๐ มม.	ใกล้เคียงค่าปกติ
ตะวันออกเฉียงเหนือ	๒๔๐ - ๒๙๐ มม.	ใกล้เคียงค่าปกติ	๒๕๐ - ๓๐๐ มม.	ใกล้เคียงค่าปกติ	๒๘๐ - ๓๓๐ มม.	ใกล้เคียงค่าปกติ
ภาคใต้ฝั่งตะวันออก	๙๐ - ๑๓๐ มม.	ใกล้เคียงค่าปกติ	๑๐๐ - ๑๕๐ มม.	ใกล้เคียงค่าปกติ	๑๐๐ - ๑๕๐ มม.	ใกล้เคียงค่าปกติ
ภาคใต้ฝั่งตะวันตก	๒๖๐ - ๓๑๐ มม.	ต่ำกว่าค่าปกติเล็กน้อย	๓๐๐ - ๔๐๐ มม.	ใกล้เคียงค่าปกติ	๓๕๐ - ๔๕๐ มม.	ใกล้เคียงค่าปกติ
กรุงเทพฯ และปริมณฑล	๑๕๐ - ๑๘๐ มม.	ใกล้เคียงค่าปกติ	๑๖๐ - ๒๐๐ มม.	ใกล้เคียงค่าปกติ	๒๐๐ - ๒๕๐ มม.	ใกล้เคียงค่าปกติ

ที่มาข้อมูล : กรมอุตุนิยมวิทยา พยากรณ์อากาศ ๓ เดือน (http://www.tmd.go.th/month_forecast.php)

ปริมาณฝน วันที่	หน่วย	เหนือ	กลาง	ตะวันออกเฉียงเหนือ	ตะวันออก	ใต้	ทั้งประเทศ
๑๒ มิถุนายน ๒๕๕๙							
ฝนสูงสุด ๒๔ ชม.	มม.	๑๙.๓	๓.๘	๓๑.๖	๒.๗	๒๕.๘	๓๑.๖
สถานีอุตุนิยมวิทยา		แม่สะเรียง แม่ฮ่องสอน	ทองพูนภูมิ กาญจนบุรี	อุบลราชธานี (ศูนย์ฯ)	ปราจีนบุรี	เกาะสมุย สุราษฎร์ธานี	อุบลราชธานี (ศูนย์ฯ)
ฝนสะสมปี ๕๘	มม.	๒๘๐.๘ + ๘.๖	๓๓๑.๑ - ๑๖๖.๗	๒๖๗.๙ + ๕๕.๐	๔๐๒.๔ - ๕๑.๕	๓๗๘.๖ + ๕๘.๙	๓๑๙.๕ + ๓.๙
ฝนสะสมปี ๕๙	มม.	๒๘๙.๔ + ๓%	๑๖๔.๕ - ๑๐๑%	๓๒๑.๙ + ๑๖.๘%	๓๕๐.๙ - ๑๕%	๔๓๗.๕ + ๑๓%	๓๒๓.๔ + ๑%
ฝนสะสม ๓๐ ปี	มม.	๓๕๔.๗	๓๖๔.๘	๔๒๒.๘	๕๓๕.๒	๖๒๔.๒	๔๔๔.๑

ที่มาข้อมูล : กรมอุตุนิยมวิทยา สรุปลักษณะอากาศรายวัน (<http://www.tmd.go.th/climate/climate.php>)

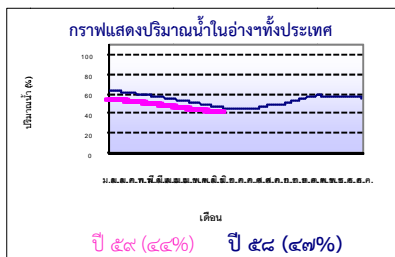
ปริมาณฝนสูงสุด ๒๔ ชม.เพิ่มเติม กรมอุตุนิยมวิทยาได้รายงานเพิ่มเติมโดยการบันทึกของเจ้าหน้าที่เป็นรายวัน ณ เวลา ๐๗.๐๐ น.ของวันนี้ ปริมาณฝนสูงสุดวันนี้เท่ากับ ๕๗.๙ มม. ที่ อ.ตระการพืชผล จ.อุบลราชธานี

๒. น้ำในอ่างเก็บน้ำขนาดใหญ่



ปริมาณน้ำในอ่าง	หน่วย	เหนือ	กลาง	ต.เฉียงเหนือ	ตะวันออก	ตะวันตก	ใต้	ทั้งประเทศ
น้ำในอ่างปี ๕๘	ล้าน(ลบ.ม) %	๘,๑๕๕ ๓๓%	๒๒๘ ๑๗%	๒,๗๙๖ ๓๕%	๓๒๓ ๒๘%	๑๕,๗๔๙ ๕๙%	๕,๕๑๗ ๖๗%	๓๒,๘๑๑ ๔๗%
น้ำในอ่างปี ๕๙	ล้าน(ลบ.ม) %	๗,๙๙๐ - ๑%	๒๙๔ + ๕%	๒,๒๕๕ - ๗%	๓๑๘ + ๑%	๑๕,๑๘๕ - ๒%	๔,๙๗๑ - ๖%	๓๑,๐๕๖ - ๓%
๑๓ มิ.ย. ๕๙	%	๓๒%	๒๒%	๒๗%	๒๗%	๕๗%	๖๑%	๔๔%
น้ำในอ่างปี ๕๙	ล้าน(ลบ.ม) %	๑๓,๙๗๖ - ๒๗%	๓๘๓ - ๖%	๓,๒๒๓ - ๑๕%	๕๕๖ - ๒๕%	๑๙,๐๐๐ - ๑๔%	๖,๑๔๕ - ๑๔%	๔๓,๒๘๓ - ๑๙%
๑๓ มิ.ย. ๕๙	%	๕๙%	๒๘%	๔๒%	๕๒%	๗๑%	๗๕%	๖๓%

ที่มาข้อมูล : กรมชลประทาน ตารางสรุปปริมาณน้ำในอ่างเก็บน้ำขนาดใหญ่ทั่วประเทศ (http://water.nrd.go.th/flood/flood/res_table.htm)



หมายเหตุ ๑. อ่างที่มีปริมาณน้ำต่ำกว่า ๕๐% ของความจุมี ๓๑ อ่าง คือ ๑.ห้วยหลวง (๑๑%) ๒.ปราณบุรี (๑๑%) ๓.แม่แก้ว (๑๑%) ๔.บางพระ (๑๔%) ๕.คลองสิียด (๑๔%) ๖.ลำพระเพลิง (๑๕%) ๗.แม่จัต (๑๗%) ๘.ลำปาว (๑๘%) ๙.ลำแจะ (๑๘%) ๑๐.กวดคอง (๒๐%) ๑๑.ป่าสัก (๒๐%) ๑๒.อุบลรัตน์ (๒๑%) ๑๓.ลำตะคอง (๒๑%) ๑๔.น้ำพอง (๒๑%) ๑๕.มูลบน (๒๓%) ๑๖.ขุนด่าน (๒๔%) ๑๗.กระเสียว (๒๕%) ๑๘.ทับเสลา (๒๖%) ๑๙.กวิม (๒๖%) ๒๐.แควน้อย (๒๗%) ๒๑.แก่งกระจาน (๒๘%) ๒๒.น้ำอูน (๒๙%) ๒๓.ภูมิพล (๓๐%) ๒๔.จุฬาราม (๓๔%) ๒๕.หนองปลาไหล (๓๗%) ๒๖.สิริกิติ์ (๓๘%) ๒๗.วชิราลงกรณ์ (๔๑%) ๒๘.บางกลาง (๔๑%) ๒๙.ลำน้ำรอง (๔๖%) และ ๓๐.สิรินธร (๕๗%)

๒. อ่างที่มีปริมาณน้ำเกินกักตั้งแต่ ๘๐% ของความจุ - ไม่มี -

๓. สรุปสถานการณ์น้ำในแม่น้ำและลุ่มน้ำสำคัญ

๓.๑ สรุปสถานการณ์น้ำท่าทั่วประเทศ (ศูนย์ประมวลวิเคราะห์สถานการณ์น้ำ กรมชลประทาน) (๑๓ มิ.ย.) : สถานีนน้ำท่าที่อยู่ในเกณฑ์น้ำน้อย ได้แก่ สถานี P.๑ เชียงใหม่, สถานี P.๗A จ.กำแพงเพชร, สถานี P.๗ จ.นครสวรรค์, สถานี W.๔A จ.ตาก สถานี ๙.๑ C จ.แพร่, สถานี Y.๑๖ จ.พิษณุโลก, สถานี N.๑ จ.น่าน, สถานี N.๕A จ.พิษณุโลก, สถานี N.๖๗ จ.นครสวรรค์, สถานี M.๖A จ.บุรีรัมย์, สถานี M.๙ จ.ศรีสะเกษ, สถานี M.๗ จ.อุบลราชธานี, สถานี Kgt.๑๐ จ.สระแก้ว, สถานี Kgt.๓ จ.ปราจีนบุรี, สถานี X.๑๕๘ จ.ชุมพร, สถานี X.๓๗A จ.สุราษฎร์ธานี สถานี X.๑๑๙A จ.นราธิวาส และสถานี X.๗๓๓ จ.นราธิวาส **แนวโน้มระดับน้ำ แม่น้ำปิง แม่น้ำวัง แม่น้ำยม แม่น้ำน่าน แม่น้ำพระสกลิ่ง และแม่น้ำตาปี มีแนวโน้มระดับน้ำลดลง แม่น้ำมูล แม่น้ำท่าตะเภา และแม่น้ำบางปะกง มีแนวโน้มระดับน้ำทรงตัว แม่น้ำโก-ลก มีแนวโน้มระดับน้ำเพิ่มขึ้น**

๓.๒ สรุปสถานการณ์น้ำ (กรมทรัพยากรน้ำ)

๓.๒.๑) สำนักวิจัย พัฒนา และอุทกวิทยา :

- สถานการณ์น้ำในแม่น้ำโขง (ที่มาข้อมูล : สรุปสถานการณ์น้ำประจำวัน : ศูนย์ประมวลวิเคราะห์สถานการณ์น้ำ กรมชลประทาน) ระดับน้ำแม่น้ำโขง ณ วันที่ ๑๓ มิถุนายน ๒๕๕๙ ที่สถานีเชียงแสน เชียงคาน หองคาย นครพนม มุกดาหาร และโขงเจียม วัดได้ ๒.๒๒, ๕.๕๐, ๒.๔๖, ๒.๙๕, ๓.๓๗ และ ๓.๙๕ เมตร ตามลำดับ เปรียบเทียบกับตลิ่ง มีค่าเท่ากับ -๑๐.๕๘, -๑๐.๕๐, -๙.๗๔, -๙.๕๕, -๘.๖๓ และ -๑๐.๕๕ เมตร ตามลำดับ **แนวโน้มระดับน้ำท่า สถานีเชียงคาน มีแนวโน้มระดับน้ำเพิ่มขึ้น สถานีเชียงแสน หองคาย นครพนม และมุกดาหาร มีแนวโน้มระดับน้ำลดลง สถานีโขงเจียม มีแนวโน้มระดับน้ำทรงตัว**

- ระบบปฏิบัติการเฝ้าระวัง และเตือนภัยล่วงหน้าหลาก - ดินถล่ม (Early Warning) (๑๓ มิ.ย.) - ไม่มีการเตือนภัย -

๓.๒.๒) ศูนย์ป้องกันวิกฤติน้ำ : ระบบติดตามและเฝ้าระวังสถานการณ์น้ำ

- โครงการสำรวจติดตั้งระบบตรวจวัดสถานการณ์น้ำทางไกลอัตโนมัติ (ในลุ่มน้ำ)

- รายงานสถานการณ์สถานีโทรมาตรลุ่มน้ำทะเลสาบสงขลา (ณ วันที่ ๓ มิ.ย.๕๙) ลุ่มน้ำทะเลสาบสงขลา ปัจจุบันสถานการณ์น้ำในลำน้ำโดยทั่วไปยังคงอยู่ในภาวะปกติ

(ระดับน้ำต่ำกว่าระดับตลิ่งต่ำสุด) ระดับน้ำในลำน้ำส่วนใหญ่มีแนวโน้มลดลง

- โครงการตั้งศูนย์ปฏิบัติการและข้อมูลเพื่อการบริหารจัดการทรัพยากรน้ำ (ระบบเชื่อมโยงสัญญาณภาพจากกล้อง CCTV ณ วันที่ ๑๓ มิ.ย.๕๙) : สถานการณ์น้ำทั่วไปอยู่ในเกณฑ์

ปกติ ยกเว้นมีสถานีที่อยู่ในสถานการณ์เฝ้าระวังน้ำแล้ง ได้แก่ สถานีสะพานมหาโพธิ์ อ.เมือง จ.แพร่ (ลุ่มน้ำยม) และสถานีสะพานนครน่านพัฒนา อ.เมือง จ.น่าน (ลุ่มน้ำน่าน) สถานีตรงข้ามวัดจันทาราม อ.เมือง จ.จันทบุรี (ลุ่มน้ำจันทบุรี/ชายฝั่งทะเลตะวันออก) และสถานีร.อนุบาลบางสะพาน อ.บางสะพาน จ.ประจวบคีรีขันธ์ (คลองบางสะพาน/ชายฝั่งทะเลตะวันตก)

๔. พายุหมุน - ไม่มี -

๕. สถานการณ์น้ำ กรมป้องกันและบรรเทาสาธารณภัย: จังหวัดที่ประกาศเขตให้ความช่วยเหลือผู้ประสบภัยพิบัติกรณีฉุกเฉิน (ภัยแล้ง)ปัจจุบัน (๑๓ มิ.ย.) ๒๕ จังหวัด ๒๐๓ อำเภอ ๑,๐๘๖ ตำบล ๘,๘๘๐ หมู่บ้าน ได้แก่ จ.เชียงใหม่ (อดอยเต่า สันกำแพง แม่ริม แม่แตง จอมทอง ฮอด พร้าว ดอยหล่อ ดอยสะเก็ด กัลยาณิวัฒนา เชียงดาว ไชยปราการ ผาง อมก๋อย สะเมิง แม่แจ่ม สันทราย แม่ฮาย) จ.อุตรดิตถ์ (อ.เมืองอุตรดิตถ์ ท่าปลา ทองแสนขัน ตรอน พิชัย น้ำปาด ลับแล บ้านโคก) จ.พะเยา (อ.เมืองพะเยา ดอกคำใต้ แม่ใจ จุน ภูพานยาว เชียงคำ ปง) จ.ลำพูน (อ.ลี้) จ.สุโขทัย (อ.สวรรคโลก ศรีนคร ศรีสำโรง ศรีสันตชัย เมือง ศรีมาศทุ่งเสลี่ยม บ้านด่านลานหอย) จ.กำแพงเพชร (อ.เมือง กำแพงเพชร ปางศิลาทอง โกสัมพีนคร ขามหลวงลี้ชบุรี บึงสามัคคี ทวายทองวัฒนา คลองลาน คลองขลุง) จ.พิจิตร (อ.บางมูลนากวังทรายพูน ทัพคล้อ) จ.ตาก (อ.แม่ระมาด บ้านตาก สามเงา วังเจ้า เมือง อุ่มผาง แม่สอด พบพระ) จ.แม่ฮ่องสอน (เมืองแม่ฮ่องสอน สบเมย ปาย ขุมยวม แม่ลาน้อย ปางมะผ้า แม่สะเรียง) จ.นครราชสีมา (อ.ขามสะแกแสง คง บัวลาย แก้งสนามนาง โนนไทย ด่านขุนทด โนนสูง เทพารักษ์ พระทองคำ บัวใหญ่ สูงเนิน) จ.มหาสารคาม (อ.กันทรวิชัย โกสุมพิสัย ชื่นชม เขียวยืน เมืองมหาสารคาม ยางสีสุราช) จ.สุรินทร์ (อ.จอมพระ เขวาสินรินทร์ รันตบุรี สำโรงทาบ ท่าตูม) จ.ขอนแก่น (อ.ข้าสูง เมือง แวงน้อย ภูผาม่าน บ้านฝาง เปือยน้อย โนนศิลาหนองเรือ พล แวงใหญ่ ภูเวียง บ้านแฮด น้ำพอง เวียงเก่า พระยืน ทองสองห้อง) จ.หนองบัวลำภู (นากลาง เมืองฯ นาหวัง โนนสัง) จ.อุทัยธานี (อ.ห้วยคต ทัพทัน) จ.นครสวรรค์ (อ.เมือง ชุมแสง ตากลิ พยุหะคีรีหนองบัว โกรกพระ ไทศาลี) จ.ชัยนาท (อ.มโนรมย์ ทองมะโมง วัดสิงห์ เนินขาม) จ.สุพรรณบุรี (หนองหญ้าไซ สองพี่น้องเมืองสุพรรณบุรี ด้านช้าง ดอนเจดีย์ อุทอง เดิมบางนางบวช สามชุก บางปลาม้า) จ.กาญจนบุรี (อ.ห้วยกระเจา ท่าม่วง ศรีสวัสดิ์ เมือง สังขละบุรี ด้านมะขามเตี้ย ทองผาภูมิ ไทรโยค เลาขวัญ หนองปรือ พนมทวน) จ.สระบุรี (มวกเหล็ก วังม่วง เจริญพระเกียรติ หนองแซง บ้านหมอ เมืองฯ เสาไห้ ดอนพุด แก่งคอย พุทธบาท หนองแค) จ.ราชบุรี (อ.สวนผึ้ง ปากท่อ) จ.ปราจีนบุรี (อ.เมืองปราจีนบุรี ศรีมหาโพธิ์) จ.จันทบุรี (อ.มะขาม โป่งน้ำร้อน สอยดาว แก่งหางแมว ชลุง นายายอาม เมือง เขาคิชฌกูฏ ท่าใหม่ แหลมสิงห์) จ.ชลบุรี (อ.เกาะสีชัง) จ.ตราด (อ.เมืองตราด เขาสมิง หลวมองบ คลองใหญ่ บ่อไร่ เกาะกูด เกาะช้าง) จ.ประจวบคีรีขันธ์ (เมืองฯ หัวหิน กุยบุรี ทัพสะแก บางสะพานน้อย บางสะพาน) จ.ตรัง (อ.วังวิเศษ เมืองตรัง ย่านตาขาว รัษฎา สิเกา ห้วยยอด กันตัง นาโยง ปะเหลียน) จ.นครศรีธรรมราช (อ.เมือง ปากพูน ทุ่งใหญ่ เขียวใหญ่ จุฬาภรณ์ วาง นาบอน เจริญพระเกียรติ ทุ่งสง ลานสกา ชะอวด หัวไทร) สถานการณ์วิกฤติน้ำ (ข่าว) จ.แม่ฮ่องสอน หลังเกิดฝนตกหนักในหลายพื้นที่ของจังหวัด ประกอบด้วย อ.แม่สะเรียง อ.แม่ลาน้อย และ อ.สบเมย ส่งผลทำให้เกิดน้ำป่าหลากออกจากลำห้วยต่าง ๆ เป็นจำนวนมาก เช่น ลำห้วยบ้านแม่กองแค ต.แม่ยวม อ.แม่สะเรียง น้ำป่าได้ทะลักเอ่อท่วมถนนอย่างรวดเร็ว ประชาชนต่างออกมาช่วยกันเก็บเศษกิ่งไม้ที่ขวางทางน้ำออกเพื่อให้น้ำไหลสะดวก และที่ลำห้วยแม่สามแลบ ก็เกิดน้ำป่าพัดพาเศษไม้ออกมาจากลำห้วยและมีระดับสูงขึ้นเกือบท่วมเส้นทางข้ามห้วยไปยังบ้านแม่สามแลบ ต.แม่สามแลบ อ.สบเมย เช่นเดียวกับ ลำห้วยบ้านป่าแป๋ ต.ป่าแป๋ อ.แม่สะเรียง ที่ระดับน้ำในลำห้วยได้สูงขึ้นอย่างรวดเร็ว และมีกระแสไหลแรงเชี่ยว จึงได้มีการประชาสัมพันธ์แจ้งเตือนไปยังหมู่บ้านริมลำห้วย และผู้ใช้เส้นทางสัญจร เพิ่มความระมัดระวังในการเดินทาง ขณะเดียวกัน ผู้ว่าฯ ได้สั่งการให้ป.ก.แม่ฮ่องสอน และองค์กรปกครองส่วนท้องถิ่น เตรียมพร้อมช่วยเหลือทันทีเมื่อเกิดภัยหรือได้รับการร้องขอสนับสนุนทันที ตลอด ๒๕ ชั่วโมง จ.ตาก นายอำเภอพบพระ แจ้งว่า จากการที่พายุฝนได้ตกลงมาอย่างหนักในพื้นที่ชายแดนของจังหวัด ทำให้ขณะนี้ ต้นแม่น้ำเมย ที่ไหลผ่านกั้นพรมแดนไทย-เมียนมา ระดับน้ำได้เพิ่มสูงขึ้นอย่างรวดเร็ว ที่ห้วยน้ำตัน และห้วยวาลย์ ต้นแม่น้ำเมยนั้น ได้มีน้ำป่าไหลลงลำห้วยอย่างรวดเร็ว ทำให้แม่น้ำเมยมีระดับน้ำสูงขึ้นอย่างต่อเนื่อง จึงขอให้ประชาชนชาว อ.พบพระ ที่อาศัยอยู่ริมลำห้วย และริมแม่น้ำเมย ได้เพิ่มความระมัดระวัง น้ำป่าไหลหลากเข้าท่วมบ้านเรือน เนื่องจากว่า ฝนได้ตกลงมาอย่างต่อเนื่อง ทั้งนี้ ฝนที่ตกลงมาหลายวันในพื้นที่ ๕ อำเภอชายแดนของจังหวัด ทำให้แหล่งเก็บน้ำหลายแห่งรวมทั้งลำห้วยเริ่มมีระดับน้ำเพิ่มขึ้น ทั้งนี้ นอกจากฝนที่ตกลงมานั้น จะทำให้ลำห้วยหลายแห่งมีระดับน้ำสูงขึ้น ก็ยังทำให้เกิดน้ำจากภูเขาไหลลงสู่พื้นที่ราบ เช่น ที่บ้านแม่อุสุ ต.แม่สอง อ.ท่าสองยาง มีน้ำป่าไหลหลากท่วมถนนสาย อ.ท่าสองยาง กับ อ.แม่สะเรียง ขณะที่น้ำในลำห้วยเชี่ยวไหลแรงจนฝ่ายปกครองในหมู่บ้าน ต้องแจ้งเตือนชาวบ้านให้ระมัดระวังกับน้ำที่ท่วมบนถนนและให้ชาวบ้านที่มีที่อยู่ติดลำห้วยระมัดระวังดินโคลนถล่ม และเกิดน้ำท่วมฉับพลันอันจะนำไปสู่อันตรายต่อชีวิตและทรัพย์สิน จ.ชัยภูมิ ผู้ว่าฯ เป็นประธานในพิธี มอบถังเก็บน้ำซีเมนต์ต้านภัยแล้งเฉลิมพระเกียรติ มหามงคลเสด็จเฉลิมถวัลยราชสมบัติครบ ๗๐ ปี ให้แก่ชุมชนบ้านหนองพอก ต.หนองสังข์ อ.แก้งคร้อ

๖. คาดการณ์สภาพอากาศ ๗ วัน (กรมอุตุนิยมวิทยา) ทางด้านตะวันตกของประเทศไทย และภาคตะวันออก มีฝนเพิ่มขึ้นและมีฝนตกหนักบางแห่ง ส่วนกรุงเทพมหานคร และเขตปริมณฑล มีฝนตกในช่วงบ่ายถึงค่ำ ส่วนคลื่นลมในบริเวณทะเลอันดามันตอนบนจะมีกำลังแรงขึ้น โดยมีคลื่นสูง ๒-๓ เมตร ตลอดช่วง ทั้งนี้ มรสุมตะวันตกเฉียงใต้กำลังปานกลางที่พัดปกคลุมทะเลอันดามัน ประเทศไทย และอ่าวไทย มีกำลังแรงขึ้น ตลอดช่วง ประกอบกับในช่วงวันที่ ๑๕-๑๘ มิ.ย. มีหย่อมความกดอากาศต่ำปกคลุมบริเวณอ่าวตังเกี๋ยและเวียดนามตอนบน ลักษณะเช่นนี้ทำให้บริเวณประเทศไทยมีฝนเพิ่มขึ้นและมีฝนตกหนักบางแห่ง

๗. พื้นที่ที่ควรเฝ้าระวังเดือนกัญวิกฤติน้ำ(น้ำท่วม ภัยแล้ง) : NASA (๒๕ ชั่วโมง): รายงานพื้นที่ที่อาจเกิดน้ำท่วม (๑๓ มิ.ย.) ได้แก่ ภาคเหนือ คือ จ.ตาก และกำแพงเพชร ภาคกลาง คือ จ.นครสวรรค์ อุทัยธานี และกาญจนบุรี ภาคตะวันออกเฉียงเหนือ คือ จ.ร้อยเอ็ด ยโสธร ศรีสะเกษ และอุบลราชธานี ภาคใต้ คือ จ.สุราษฎร์ธานี คณะกรรมการทรัพยากรน้ำแห่งชาติ (๑๓ มิ.ย.) ได้รายงานพื้นที่ประสบภัยจากน้ำ (พื้นที่มีชาวขาดแคลนน้ำ) ๔๔ จังหวัด ได้แก่ จ.เชียงใหม่ พะเยา พิจิตร พิษณุโลก แพร่ ลำปาง ลำพูน ตาก กำแพงเพชร นครสวรรค์ ชัยนาท อุทัยธานี ลพบุรี อ่างทอง พระนครศรีอยุธยา ปทุมธานี สุพรรณบุรี นครปฐม ราชบุรีกาญจนบุรี หนองคาย หนองบัวลำภู บุรีรัมย์ ยโสธร สกลนคร สุรินทร์ กาฬสินธุ์ ขอนแก่น ชัยภูมิ นครพนม มุกดาหาร นครราชสีมา ศรีสะเกษ อุตรดิตถ์ มหาสารคาม อุบลราชธานี จันทบุรี ตราด ปราจีนบุรี สมุทรปราการ พังงา ประจวบคีรีขันธ์ สตูล และสงขลา กรมป้องกันและบรรเทาสาธารณภัย (๑๓ มิ.ย.) ได้สั่งเตรียมการป้องกันและแก้ไขปัญหาอุทกภัย วาดภัย และดินถล่มอาจสร้างความเสียหายแก่ชีวิตและทรัพย์สินของประชาชนในช่วงวันที่ ๑๒-๑๖ มิ.ย. ที่ประกอบพื้นที่ จ.จันทบุรี ชลบุรี ระยอง ตราด สุราษฎร์ธานี นครศรีธรรมราช ชุมพร ภูเก็ต ระนอง พังงา กระบี่ ตรัง และสตูล

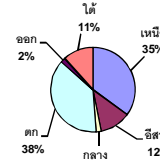
รายงานสรุปสภาพน้ำในอ่างเก็บน้ำขนาดใหญ่และขนาดกลาง

รายงานสถานการณ์ ณ. วันที่ 13 มิถุนายน 2559

ปริมาณน้ำในอ่างที่ใช้การได้ในสัปดาห์นี้ + มากกว่า / - น้อยกว่า สัปดาห์ก่อน **135.59** ล้าน ลบ.ม.

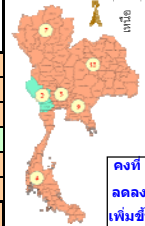
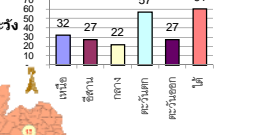
สรุปสถานการณ์ปริมาณน้ำในอ่างเก็บน้ำที่ใช้ในทุกกิจกรรมทั่วประเทศ มากกว่าปริมาณน้ำที่ไหลเข้าอ่าง เมื่อเทียบกับสัปดาห์ที่ผ่านมา ควรใช้น้ำอย่างระมัดระวัง

ปริมาณน้ำรวมทั่วประเทศ
70,520 ล้านลบ.ม. (100%)



ปริมาณน้ำรวมทั่วประเทศ
(เมื่อเทียบกับปริมาณน้ำรวม
ทั้งประเทศ) ณ.
วันที่ 13 มิถุนายน 2559 เท่ากับ
31,056 ล้าน ลบ.ม. หรือ เท่ากับ
44%
วันที่ 13 มิถุนายน 2558 เท่ากับ
32,811 ล้าน ลบ.ม. หรือ เท่ากับ
47%

% ปริมาณน้ำรวมแต่ละภาคมีจจุบัน



คงที่	1	อ่าง
ลดลง	26	อ่าง
เพิ่มขึ้น	10	อ่าง

ภาค	สถานการณ์ปริมาณน้ำในอ่าง				ปริมาณน้ำ เปลี่ยนแปลง (ล้าน ม.³)	สถานะ
	ลดลง (แห่ง)	คงที่ (แห่ง)	เพิ่มขึ้น (แห่ง)	รวม (แห่ง)		
ภาคเหนือ	3	-	4	7	-20.00	ปริมาณน้ำในอ่างเก็บน้ำลดลง
ภาคตะวันออกเฉียงเหนือ	8	1	3	12	-7.00	ปริมาณน้ำในอ่างเก็บน้ำลดลง
ภาคกลาง	2	-	1	3	-8.00	ปริมาณน้ำในอ่างเก็บน้ำลดลง
ภาคตะวันตก	1	-	1	2	5.00	ปริมาณน้ำในอ่างเก็บน้ำเพิ่มขึ้น
ภาคตะวันออก	8	-	1	9	-12.59	ปริมาณน้ำในอ่างเก็บน้ำลดลง
ภาคใต้	4	-	-	4	-93.00	ปริมาณน้ำในอ่างเก็บน้ำลดลง
รวมทั้งประเทศ	26	1	10	37	-135.59	ปริมาณน้ำในอ่างเก็บน้ำลดลง

ภาค อ่างเก็บน้ำ เชื้อ	ความจุ ที่ รณค. (ล้าน ม.³)	ปริมาณน้ำ ที่ใช้งาน ไม่ได้ (ล้าน ม.³)	ใช้การ ได้จริง (ล้าน ม.³)	ปริมาณน้ำรวม		ปัจจุบัน วันที่ 13 มิถุนายน 2559				สัปดาห์ก่อน วันที่ 7 มิถุนายน 2559				ปริมาณน้ำ + เพิ่มขึ้น - ลดลง (ล้าน ม.³)	สถานการณ์ ปริมาณน้ำ ในอ่าง	
				วันที่ 13 มิถุนายน 2558	%	ปริมาณน้ำรวม		ปริมาณน้ำใช้การได้จริง		ปริมาณน้ำรวม		ปริมาณน้ำใช้การได้จริง				
						ปริมาณน้ำ (ล้าน ม.³)	%	ปริมาณน้ำ (ล้าน ม.³)	%	ปริมาณน้ำ (ล้าน ม.³)	%	ปริมาณน้ำ (ล้าน ม.³)	%			
ภาคเหนือ (7)																
1	ภูมิพล (2) ดาด	13,462	3,800	9,662	4,200	31%	3,994	30%	194	1%	3,995	30%	195	1%	-1.00	ลดลง
2	สิริกิติ์ (2) อุดรดิต	9,510	2,850	6,660	3,614	38%	3,609	38%	759	8%	3,630	38%	780	8%	-21.00	ลดลง
3	แม่งัด เชียงใหม่	265	22	243	82	31%	44	17%	22	8%	41	15%	19	7%	3.00	เพิ่มขึ้น
4	แมกวาง เชียงใหม่	263	14	249	34	13%	30	11%	16	6%	29	11%	15	6%	1.00	เพิ่มขึ้น
5	กัวลม ลำปาง	106	4	102	47	44%	28	26%	24	23%	26	25%	22	21%	2.00	เพิ่มขึ้น
6	กักคองมา ลำปาง	170	6	164	48	28%	34	20%	28	16%	31	18%	25	15%	3.00	เพิ่มขึ้น
7	แควน้อย พะเยา	939	43	896	130	14%	251	27%	208	22%	258	27%	215	23%	-7.00	ลดลง
รวมภาคเหนือ 35.05%																
ภาคตะวันออกเฉียงเหนือ (12)																
8	ห้วยหลวง อุดรธานี	135	7	128	29	21%	15	11%	8	6%	16	12%	9	7%	-1.00	ลดลง
9	น้ำอูน สกลนคร	520	43	477	202	39%	153	29%	110	21%	148	28%	105	20%	5.00	เพิ่มขึ้น
10	น้ำพอง (2) สกลนคร	166	10	156	37	22%	35	21%	25	15%	37	22%	27	16%	-2.00	ลดลง
11	จุฬารัตน์ (2) ชัยภูมิ	164	37	127	68	41%	56	34%	19	12%	55	34%	18	11%	1.00	เพิ่มขึ้น
12	อุบลรัตน์ (2) ขอนแก่น	2,431	581	1,850	806	33%	504	21%	-	0%	509	21%	-	0%	-	คงที่
13	ลำปาว กาฬสินธุ์	1,980	100	1,880	478	24%	350	18%	250	13%	345	17%	245	12%	5.00	เพิ่มขึ้น
14	ลำตะคอง นครราชสีมา	314	23	291	84	27%	66	21%	43	14%	70	22%	47	15%	-4.00	ลดลง
15	ลำพระเพลิง นครราชสีมา	110	1	109	29	26%	17	15%	16	15%	18	16%	17	15%	-1.00	ลดลง
16	มูลขม นครราชสีมา	141	7	134	55	39%	33	23%	26	18%	34	24%	27	19%	-1.00	ลดลง
17	ลำพระนครราชสีมา	275	7	268	99	36%	49	18%	42	15%	50	18%	43	16%	-1.00	ลดลง
18	ลำนางรองบุรีรัมย์	121	3	118	63	52%	56	46%	53	44%	57	47%	54	45%	-1.00	ลดลง
19	สิรินธร (2) อุบลราชธานี	1,966	831	1,135	846	43%	921	47%	90	5%	928	47%	97	5%	-7.00	ลดลง
รวมภาคตะวันออกเฉียงเหนือ 11.80%																
ภาคกลาง (3)																
20	ป่าสักชลสิทธิ์ ลพบุรี	960	3	957	90	9%	194	20%	191	20%	202	21%	199	21%	-8.00	ลดลง
21	ห้วยเสลา อุทัยธานี	160	17	143	49	31%	41	26%	24	15%	42	26%	25	16%	-1.00	ลดลง
22	กระเสียว สุพรรณบุรี	240	40	200	89	37%	59	25%	19	8%	58	24%	18	8%	1.00	เพิ่มขึ้น
รวมภาคกลาง 1.93%																
ภาคตะวันตก (2)																
23	ศรีนครินทร์ (2) กาญจนบุรี	17,745	10,265	7,480	12,113	68%	11,554	65%	1,289	7%	11,598	65%	1,333	8%	-44.00	ลดลง
24	วชิราลงกรณ (2) กาญจนบุรี	8,860	3,012	5,848	3,636	41%	3,631	41%	619	7%	3,582	40%	570	6%	49.00	เพิ่มขึ้น
รวมภาคตะวันตก 37.73%																
ภาคตะวันออก (5+4)																
25	ขุนด่าน นครนายก	224	4.00	220	18	8%	53	24%	49	22%	54	24%	50	22%	-1.00	ลดลง
26	คลองสียัด ฉะเชิงเทรา	420	30.00	390	50	12%	58	14%	28	7%	60	14%	30	7%	-2.00	ลดลง
27	บางพระ (3) ชลบุรี	117	12.00	105	28	24%	16	14%	4	3%	17	15%	5	4%	-1.00	ลดลง
28	หนองปลาไหล (3)ระยอง	164	13.75	150	75	46%	60	37%	46	28%	65	40%	51	31%	-5.00	ลดลง
29	ประแสร์ (3) ระยอง	248	20.00	228	152	61%	131	53%	111	45%	134	54%	114	46%	-3.00	ลดลง
30	มาบประชัน (3) ระยอง	17	0.72	16	4	27%	7	39%	6	35%	7	40%	5.96	36%	-0.16	ลดลง
31	หนองค้อ (3) ระยอง	21	1.00	20	4	20%	2	12%	1	7%	2	12%	1.49	7%	-0.01	ลดลง
32	ตลิ่งชัน (3) ระยอง	71	3.00	68	26	37%	12	17%	9	12%	13	18%	10.05	14%	-1.24	ลดลง
33	คลองใหญ่ (3) ระยอง	40	3.00	37	7	18%	23	57%	20	49%	22	55%	18.89	47%	0.82	เพิ่มขึ้น
รวมภาคตะวันออก 1.87%																
ภาคใต้ (4)																
34	แก่งกระจาน เพชรบุรี	710	67	643	265	37%	196	28%	129	18%	199	28%	132	19%	-3.00	ลดลง
35	ปราจีนบุรี ประจวบคีรีขันธ์	391	18	373	82	21%	44	11%	26	7%	49	13%	31	8%	-5.00	ลดลง
36	รัชชประภา (2) สุราษฎร์ธานี	5,639	1,352	4,287	4,038	72%	4,129	73%	2,777	49%	4,193	74%	2,841	50%	-64.00	ลดลง
37	บางลาง (2) ยะลา	1,454	260	1,194	1,132	78%	602	41%	342	24%	623	43%	363	25%	-21.00	ลดลง
รวมภาคใต้ 11.62%																
รวมทั้งประเทศ 100% (37)																
70,520 23,510 47,010 32,811 47% 31,056 44% 7,623 11% 31,197 44% 7,759 11% -135.59																

ที่มาข้อมูล : ตารางสรุปสภาพน้ำในอ่างเก็บน้ำขนาดใหญ่ทั่วประเทศ และตารางสรุปสภาพน้ำในอ่างเก็บน้ำภาคตะวันออก กรมชลประทาน

หมายเหตุ :

- อ่างเก็บน้ำขนาดใหญ่ หมายถึง อ่างเก็บน้ำที่มีความจุตั้งแต่ 100 ล้าน ลบ.ม. ขึ้นไป
- เป็นอ่างเก็บน้ำอยู่ในความรับผิดชอบของการไฟฟ้าฝ่ายผลิตแห่งประเทศไทย(10) นอกนั้นอยู่ในความรับผิดชอบของกรมชลประทาน (23)
- เป็นอ่างเก็บน้ำขนาดกลางที่มีความสำคัญต่อการอุตสาหกรรมและการประปา ของผู้นำชายฝั่งทะเลตะวันออก
- ที่มา : กรมชลประทาน และการไฟฟ้าฝ่ายผลิตแห่งประเทศไทย
- จังหวัดที่มีอ่างเก็บน้ำขนาดใหญ่มีจำนวน 25 จังหวัด ไม่มี 51 จังหวัด รณค. หมายถึง ระดับเก็บกักของอ่าง



ศูนย์เขมชา



ศูนย์ป้องกันกักตุนน้ำ กรมทรัพยากรน้ำ

ลำดับของเขื่อนตามความจุ

- ศรีนครินทร์ 2.ภูมิพล 3.สิริกิติ์ 4.วชิราลงกรณ 5.รัชชประภา
- อุบลรัตน์ 7.สิรินธร 8.บางลาง 9.ลำปาว 10.ป่าสัก