



รายงานการเฝ้าระวังติดตามสถานการณ์น้ำ ๒๔ ชั่วโมง

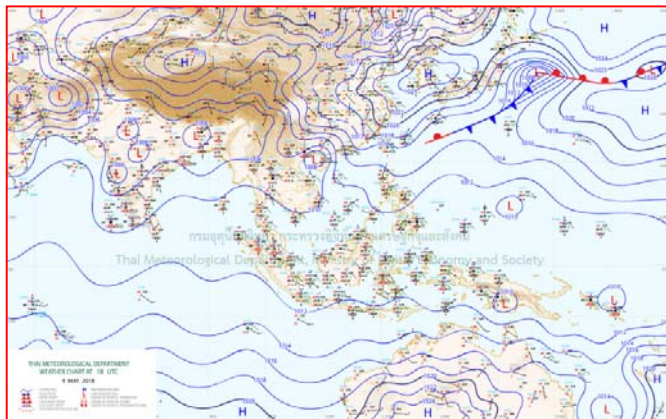
ศูนย์ป้องกันวิกฤติน้ำ กรมทรัพยากรน้ำ กระทรวงทรัพยากรธรรมชาติและสิ่งแวดล้อม
โทรศัพท์ ๐ ๒๒๙๘ ๖๖๓๑ โทรสาร ๐ ๒๒๙๘ ๖๖๒๙ <http://www.dwr.go.th>

รายงานฉบับที่ ๒๕๙/๒๕๖๑ เวลา ๐๘.๐๐น. วันที่ ๑๐ พฤษภาคม ๒๕๖๑
เรื่อง รายงานการเฝ้าระวังติดตามสถานการณ์น้ำ ๒๔ ชั่วโมง
เรียนร.มว.ทส. เลขานุการ ร.มว.ทส.ปท.ทส. รอง ปท.ทส. อท.น. รอง อท.น. และหน่วยงานที่เกี่ยวข้อง

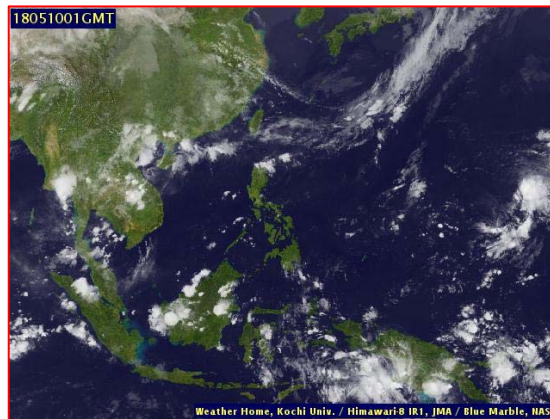
กรมทรัพยากรน้ำขอรายงานการเฝ้าระวังและติดตามสถานการณ์น้ำ ประจำวันที่ ๑๐ พฤษภาคม ๒๕๖๑ ดังนี้

๑. สภาพอากาศ เวลา ๐๖.๐๐น. (ที่มา: กรมอุตุนิยมวิทยา)

พยากรณ์อากาศ ๒๔ ชั่วโมงข้างหน้า ประเทศไทยมีฝนฟ้าคะนองหลายพื้นที่ และมีฝนตกหนักบางแห่งบริเวณภาคเหนือ ภาคตะวันออกเฉียงเหนือ ภาคตะวันออก ภาคกลาง รวมทั้งกรุงเทพมหานครและปริมณฑล และภาคใต้ตอนล่าง ขอให้ประชาชนบริเวณดังกล่าวระวังอันตรายจากฝนตกหนักและฝนที่ตกสะสมไว้ด้วย

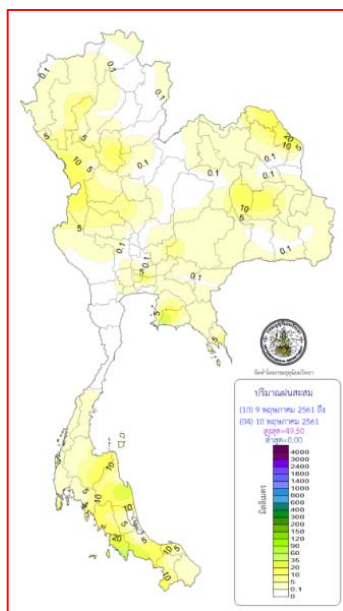


แผนที่อากาศ วันที่ ๑๐ พ.ค. ๒๕๖๑ เวลา ๐๑.๐๐น.



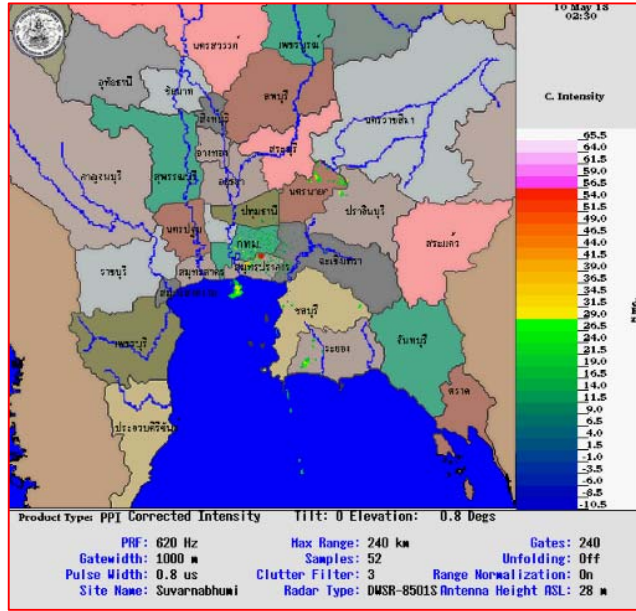
ภาพถ่ายจากดาวเทียม วันที่ ๑๐ พ.ค. ๒๕๖๑ เวลา ๐๘.๐๐น.

๒. ปริมาณฝนสะสม ณ เวลา ๐๗.๐๐น. (เมื่อวาน) - ๐๗.๐๐ น. (วันนี้) (ที่มา: กรมอุตุนิยมวิทยา)

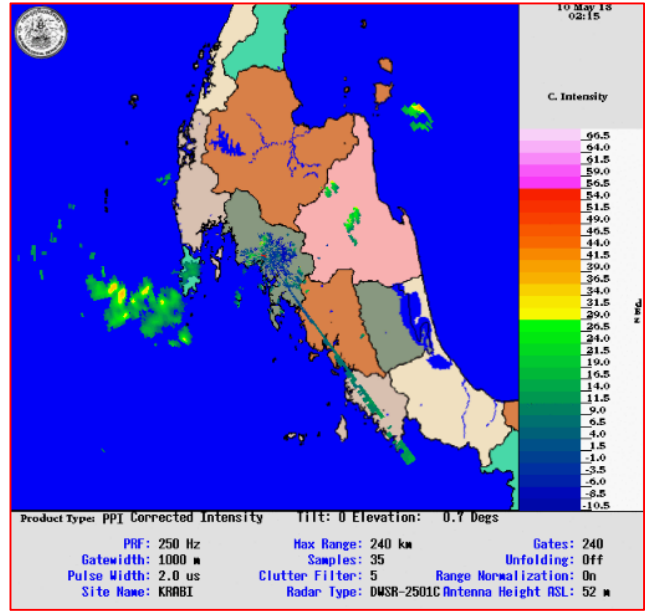


| จุดตรวจวัด | ปริมาณฝน (มม.) |
|----------------------------|----------------|
| จ.ระยอง (ห้วยโป่ง สกษ.) | ๔๙.๕ |
| จ.สตูล | ๔๑.๐ |
| จ.นครศรีธรรมราช (สกษ.) | ๓๖.๘ |
| จ.นครพนม (สกษ.) | ๓๕.๑ |
| จ.สงขลา (สะเดา) | ๒๘.๔ |
| กรุงเทพฯ (สนามบินดอนเมือง) | ๑๙.๘ |
| จ.ร้อยเอ็ด (สกษ.) | ๑๙.๐ |

๓.เรดาร์ตรวจอากาศ ณ วันที่ ๑๐ พฤษภาคม ๒๕๖๑ (ที่มา: กรมอุตุนิยมวิทยา)



สถานีสุวรรณภูมิ เวลา ๐๙.๓๐น.



สถานีกระบี่ เวลา ๐๙.๑๕น.

จากเรดาร์ตรวจอากาศจะพบว่ามียกลุ่มเมฆฝนกระจายภาคกลาง ภาคตะวันออก ภาคตะวันออกเฉียงเหนือ และภาคใต้ของประเทศไทย

๔.สถานการณ์น้ำในอ่างเก็บน้ำขนาดใหญ่ ณ วันที่ ๙ พฤษภาคม ๒๕๖๑ (ที่มา: กรมชลประทาน)

สภาพน้ำในอ่างเก็บน้ำขนาดใหญ่ปริมาณน้ำในอ่างฯ ๔๔,๐๒๗ ล้านลบ.ม. คิดเป็นร้อยละ ๖๒ (ปริมาณน้ำใช้การได้ ๒๐,๔๘๔ ล้านลบ.ม. คิดเป็นร้อยละ ๔๓) ปริมาณน้ำในอ่างฯเทียบกับปี ๒๕๖๐ (๓๗,๙๓๖ ล้านลบ.ม.คิดเป็นร้อยละ ๕๔) มากกว่าปี ๒๕๖๐ จำนวน ๖,๐๙๒ ล้านลบ.ม. ปริมาณน้ำไหลลงอ่างฯจำนวน ๕๒.๓๘ ล้านลบ.ม.ปริมาณน้ำระบายจำนวน ๙๔.๕๗ ล้านลบ.ม. สามารถรับน้ำได้อีก ๒๖,๗๗๑ ล้านลบ.ม.

| อ่างเก็บน้ำ | ปริมาณน้ำในอ่าง | | ปริมาณน้ำใช้การได้ | | ปริมาณน้ำไหลลงอ่าง | | ปริมาณน้ำระบาย | | ปริมาณน้ำรับได้อีก (ล้าน ม. ^๓) (ความจุที่ รนส.- ปริมาณน้ำปัจจุบัน) |
|--------------------|--------------------------------|--------------|--------------------------------|-------------|--------------------------------|----------------------------------|--------------------------------|----------------------------------|--|
| | ปริมาณ (ล้าน ม. ^๓) | % น้ำเก็บกัก | ปริมาณ (ล้าน ม. ^๓) | % น้ำใช้การ | วันนี้ (ล้าน ม. ^๓) | เมื่อวาน (ล้าน ม. ^๓) | วันนี้ (ล้าน ม. ^๓) | เมื่อวาน (ล้าน ม. ^๓) | |
| ๑.ภูมิพล | ๗,๖๕๙ | ๕๗ | ๓,๘๕๙ | ๔๐ | ๖.๑๐ | ๑๐.๑๓ | ๑๕.๐๐ | ๑๕.๐๐ | ๕,๘๐๓ |
| ๒.สิริกิติ์ | ๕,๓๘๐ | ๕๗ | ๒,๕๓๐ | ๓๘ | ๗.๑๙ | ๙.๒๙ | ๑๕.๙๑ | ๑๖.๐๖ | ๕,๑๒๘ |
| ๓.จุฬารัตน์ | ๑๐๓ | ๖๓ | ๖๖ | ๕๒ | ๐.๐๐ | ๓.๗๖ | ๐.๒๑ | ๐.๒๑ | ๗๘ |
| ๔.อุบลรัตน์ | ๙๘๗ | ๔๑ | ๔๐๖ | ๒๒ | ๔.๑๑ | ๕.๑๗ | ๕.๐๑ | ๖.๐๘ | ๓,๖๕๓ |
| ๕.ลำปาว | ๙๐๓ | ๔๖ | ๘๐๓ | ๔๓ | ๑.๐๖ | ๑.๐๕ | ๒.๙๖ | ๒.๙๕ | ๑,๕๔๗ |
| ๖.สิรินธร | ๑,๐๔๓ | ๕๓ | ๒๑๑ | ๑๙ | ๐.๗๑ | ๐.๙๒ | ๓.๗๘ | ๔.๐๐ | ๙๒๓ |
| ๗.ป่าสักชลสิทธิ์ | ๓๐๐ | ๓๑ | ๒๙๗ | ๓๑ | ๓.๙๓ | ๘.๓๖ | ๓.๕๓ | ๓.๕๒ | ๖๖๐ |
| ๘.ศรีนครินทร์ | ๑๔,๓๓๘ | ๘๑ | ๔,๐๗๓ | ๕๔ | ๕.๒๗ | ๖.๒๔ | ๗.๐๑ | ๗.๐๓ | ๔,๔๓๒ |
| ๙.วีราลงกรณ์ | ๔,๘๓๐ | ๕๕ | ๑,๘๑๘ | ๓๑ | ๐.๐๐ | ๐.๒๐ | ๑๐.๐๘ | ๑๐.๑๓ | ๖,๑๗๐ |
| ๑๐.ขุนด่านปราการชล | ๗๐ | ๓๑ | ๖๖ | ๓๐ | ๐.๐๕ | ๐.๐๐ | ๐.๑๙ | ๐.๗๔ | ๑๕๕ |
| ๑๑.รัชชประภา | ๓,๙๓๑ | ๗๐ | ๒,๕๘๐ | ๖๐ | ๕.๗๒ | ๖.๔๘ | ๑๒.๕๓ | ๑๙.๑๒ | ๒,๒๑๓ |
| ๑๒.บางบาล | ๑,๒๕๗ | ๘๖ | ๙๘๑ | ๘๓ | ๓.๗๑ | ๕.๓๑ | ๕.๐๖ | ๕.๑๔ | ๓๓๓ |

๕. สถานการณ์น้ำในประเทศ ณ วันที่ ๗ - ๑๐ พฤษภาคม ๒๕๖๑ (ที่มา: กรมชลประทาน)

| สถานี | แม่น้ำ | อำเภอ | จังหวัด | ระดับ ตลิ่ง (ม.รทก.) | ระดับน้ำ (ม.รทก.) | | | | แนวโน้ม | เปรียบ เทียบ ระดับ ตลิ่ง |
|-------|-------------|-------------|---------------|----------------------------|-------------------|-----------|-----------|------------|-----------|-----------------------------------|
| | | | | | จันทร์ | อังคาร | พุธ | พฤหัสบดี | | |
| | | | | | ๗ พ.ค. | ๘ พ.ค. | ๙ พ.ค. | ๑๐ พ.ค. | | |
| P.๑ | ปิง | เมือง | เชียงใหม่ | ๓.๗๐ | ๑.๒๕ | ๑.๒๒ | ๑.๑๕ | ๑.๒๔ | เพิ่มขึ้น | -๒.๔๖ |
| W.๑C | วัง | เมือง | ลำปาง | ๕.๒๐ | ๑.๐๗ | ๐.๐๘ | -๐.๔๔ | -๐.๔๘ | ลดลง | -๕.๖๘ |
| Y.๑๖ | ยม | บางระกำ | พิษณุโลก | ๗.๒๘ | ๓.๒๐ | ๓.๑๗ | ๒.๘๐ | ๒.๗๗ | ลดลง | -๔.๕๑ |
| N.๗A | น่าน | เมือง | พิจิตร | ๑๑.๑๘ | ๓.๘๙ | ๓.๙๔ | ๓.๕๖ | ๓.๑๖ | ลดลง | -๘.๐๒ |
| C.๑๓ | เจ้าพระยา | สรรพยา | ชัยนาท | ๑๖.๓๔ | ๗.๙๗ | ๗.๔๕ | ๗.๑๕ | ๖.๖๐ | ลดลง | -๙.๗๔ |
| M.๖A | มูล | สตึก | บุรีรัมย์ | ๖.๐๐ | ๒.๐๓ | ๒.๐๓ | ๑.๖๕ | ๑.๗๔ | เพิ่มขึ้น | -๔.๒๖ |
| M.๗ | มูล | เมือง | อุบลราชธานี | ๗.๐๐ | ๒.๒๘ | ๒.๓๐ | ๒.๓๑ | ๒.๓๓ | เพิ่มขึ้น | -๔.๖๗ |
| M.๑๙๑ | ลำตะคอง | เมือง | นครราชสีมา | ๓.๐๐ | ๑.๖๑ | ๑.๕๙ | ๑.๕๘ | ๑.๗๓ | เพิ่มขึ้น | -๑.๒๗ |
| M.๒๖A | ลำชี | กระสัง | บุรีรัมย์ | ๙.๐๐ | ๑.๒๔ | ๑.๒๔ | ๑.๒๔ | ๑.๒๐ | ลดลง | -๗.๘๐ |
| M.๖๙ | ลำเซบก | ตระการพืชผล | อุบลราชธานี | ๗.๓๐ | ๔.๗๐ | ๔.๘๐ | ๔.๘๐ | ๔.๘๐ | ทรงตัว | -๒.๕๐ |
| X.๖๔ | คลองท่าแซะ | ท่าแซะ | ชุมพร | ๑๗.๑๓ | ๘.๒๑ | ๘.๘๓ | ๘.๒๘ | ๘.๑๔ | ลดลง | -๘.๙๙ |
| X.๑๔๙ | คลองกลาย | นบพิตำ | นครศรีธรรมราช | ๓๓.๙๖ | ๒๙.๒๒ | ๒๙.๒๗ | ๒๙.๒๑ | ๒๙.๒๖ | เพิ่มขึ้น | -๔.๗๐ |
| X.๒๗๔ | แม่น้ำโก-ลก | แว้ง | นราธิวาส | ๒๔.๑๘ | ๑๘.๕๐ | ๑๘.๕๙ | ๑๘.๔๗ | ๑๘.๔๗ | ทรงตัว | -๕.๗๑ |
| X.๓๗A | แม่น้ำตาปี | พระแสง | สุราษฎร์ธานี | ๑๐.๗๖ | ๗.๓๙ | ๗.๐๘ | ๖.๗๓ | ๗.๐๐ | เพิ่มขึ้น | -๓.๗๖ |

*** ยังไม่ได้รับรายงาน

๖. สถานการณ์น้ำในพื้นที่ลุ่มน้ำโขง ณ วันที่ ๗ พฤษภาคม ๒๕๖๑ (ที่มา: Mekong River Commission (MRC))

| สถานี | ปริมาณฝน ๒๔ ชม. (มม) | ระดับอ้างอิง (ม.รทก.) | ระดับตลิ่ง (ม.) | ระดับน้ำ (ม.) ๗ พ.ค. | เปรียบเทียบ ระดับตลิ่ง | ระดับน้ำคาดการณ์ (ม.) | | | แนว โน้ม |
|--------------------------|----------------------------|--------------------------|--------------------|----------------------------|---------------------------|-----------------------|--------|---------|-------------|
| | | | | | | ๘ พ.ค. | ๙ พ.ค. | ๑๐ พ.ค. | |
| อ.เชียงแสน จ.เชียงราย | ๓.๐ | ๓๕๗.๑๑๐ | ๑๒.๘๐ | ๔.๑๓ | -๘.๖๗ | ๔.๒๐ | ๔.๒๕ | ๔.๒๐ | เพิ่มขึ้น |
| อ.เชียงคาน จ.เลย | ๐.๐ | ๑๙๔.๑๑๘ | ๑๖.๐๐ | ๗.๐๘ | -๘.๙๒ | ๗.๑๕ | ๗.๒๐ | ๗.๓๐ | เพิ่มขึ้น |
| อ.เมือง จ.หนองคาย | ๐.๐ | ๑๕๓.๖๔๘ | ๑๒.๒๐ | ๔.๐๐ | -๘.๒ | ๔.๐๒ | ๔.๐๗ | ๔.๑๑ | เพิ่มขึ้น |
| อ.เมือง จ.นครพนม | ๘.๘ | ๑๓๐.๙๖๑ | ๑๒.๐๐ | ๓.๑๑ | -๘.๘๙ | ๓.๑๔ | ๓.๑๖ | ๓.๒๐ | เพิ่มขึ้น |
| อ.เมือง จ.มุกดาหาร | ๓๑.๗ | ๑๒๔.๒๑๙ | ๑๒.๕๐ | ๓.๓๒ | -๙.๑๘ | ๓.๓๐ | ๓.๓๓ | ๓.๓๕ | เพิ่มขึ้น |
| อ.โขงเจียม จ.อุบลราชธานี | ๒.๖ | ๘๙.๐๓๐ | ๑๔.๕๐ | ๓.๕๓ | -๑๐.๙๗ | ๓.๕๕ | ๓.๖๕ | ๓.๗๐ | เพิ่มขึ้น |

๖. สถานการณ์เตือนภัย Early Warning ณ วันที่ ๑๐ พฤษภาคม ๒๕๖๑ (ที่มา: สำนักวิจัย พัฒนาและอุทกวิทยา กรมทรัพยากรน้ำ)

[เวลา ๑๕.๐๐ น.(เมื่อวาน) - ๐๘.๐๐ น. (วันนี้)]

| การแจ้งเตือน | สถานี | การแจ้งเตือน |
|--------------------------|-------|--------------|
| เตือนสีแดง (อพยพ) | - | - |
| เตือนสีเหลือง (เตือนภัย) | - | - |
| เตือนสีเขียว (เฝ้าระวัง) | - | - |

๗. สถานการณ์ธรณีพิบัติภัย ณ วันที่ ๙ พฤษภาคม ๒๕๖๑ (ที่มา : กรมทรัพยากรธรณี)

ไม่มีสถานการณ์ธรณีพิบัติภัย

๘. เหตุการณ์วิกฤตน้ำปัจจุบัน ณ วันที่ ๑๐ พฤษภาคม ๒๕๖๑ [เวลา ๑๕.๐๐ น.(เมื่อวาน) - ๐๘.๐๐ น. (วันนี้)]

ไม่มีสถานการณ์

๙.สถานการณ์อุทกภัย ณ วันที่ ๑๐ พฤษภาคม ๒๕๖๑ (ที่มา :กรมป้องกันและบรรเทาสาธารณภัย)

ไม่มีสถานการณ์

๑๐.การคาดหมายลักษณะอากาศ ๗ วันข้างหน้า (ระหว่างวันที่ ๙ - ๑๕ พฤษภาคม ๒๕๖๑)

ในช่วงวันที่ ๙ - ๑๓ พ.ค. ประเทศไทยมีฝนฟ้าคะนองเพิ่มขึ้นกับมีฝนตกหนักบางแห่ง ส่วนในช่วงวันที่ ๑๔-๑๕ พ.ค. บริเวณประเทศไทยจะมีฝนลดลง แต่ยังคงมีฝนฟ้าคะนองเกิดขึ้น

๑๑.การช่วยเหลือเพื่อบรรเทาสถานการณ์อุทกภัย (กรมทรัพยากรน้ำ)

สรุปการสูบน้ำ และบริการน้ำดื่ม เพื่อช่วยเหลือสถานการณ์ภัยแล้งและอุทกภัยตั้งแต่ ๓ มกราคม - ๗ พฤษภาคม พ.ศ. ๒๕๖๑

| หน่วยงาน | จังหวัด | ปริมาณสูบน้ำ (ลบ.ม.) | ปริมาณ แจกจ่ายน้ำ (ลิตร) | ประโยชน์ที่ได้รับ | | |
|----------|---------------|-------------------------|--------------------------------|-------------------|---------|---------|
| | | | | อุปโภค-บริโภค | | |
| | | | | ครัวเรือน | ประชากร | พื้นที่ |
| ภาค ๒ | นครสวรรค์ | ๒,๒๕๓,๔๒๐ | ๓๖,๐๐๐ | ๑,๑๖๑ | ๓,๙๒๖ | ๓,๐๐๐ |
| ภาค ๓ | อุดรธานี | ๒๐๕,๙๑๐ | ๓๐,๐๐๐ | ๒,๕๓๓ | ๖,๕๔๐ | ๓๕๐ |
| | สกลนคร | ๕๐๗,๕๕๐ | - | ๑,๑๕๒ | ๔,๐๙๗ | ๑,๓๕๐ |
| | นครพนม | ๒๐๒,๙๕๐ | - | ๕๙๘ | ๓,๙๐๐ | ๒๕๙ |
| ภาค ๔ | มหาสารคาม | ๔๔๕,๑๔๐ | - | ๑๓๕ | ๕๔๖ | - |
| | ขอนแก่น | ๒,๓๑๖,๖๖๐ | - | ๑,๗๗๖ | ๘,๗๗๖ | - |
| | ชัยภูมิ | ๑๔๔,๐๐๐ | - | ๙๐ | ๔๕๐ | - |
| ภาค ๕ | นครราชสีมา | ๕๘๕,๔๐๐ | - | ๑,๙๒๗ | ๗,๘๕๐ | - |
| ภาค ๖ | ปราจีนบุรี | ๑,๑๖๙,๖๐๐ | - | ๒,๒๕๑ | ๖,๘๒๐ | ๑,๖๕๐ |
| ภาค ๘ | นครศรีธรรมราช | ๑๘๔,๖๘๐ | - | ๙๑๕ | ๒,๗๔๕ | ๗,๙๐๐ |
| ภาค ๙ | แพร่ | ๓๑,๖๐๐ | - | - | - | ๗๐๐ |
| ภาค ๑๑ | ยโสธร | ๙๖,๐๐๐ | - | ๘๘๑ | ๓,๓๘๑ | - |
| | อุบลราชธานี | ๓๐,๐๐๐ | - | ๑๕๒ | ๖๓๙ | - |
| | | ๘,๑๗๒,๙๑๐ | ๖๖,๐๐๐ | ๑๓,๕๗๑ | ๔๙,๖๗๐ | ๑๕,๒๐๙ |

จึงเรียนมาเพื่อโปรดทราบ

นายวรศาสน์ อภัยพงษ์
อธิบดีกรมทรัพยากรน้ำ