



รายงานสถานการณ์น้ำ  
ศูนย์ป้องกันวิกฤติน้ำ กรมทรัพยากรน้ำ  
วันศุกร์ที่ ๑๑ พฤษภาคม ๒๕๖๑

**สภาวะอากาศ** ประเทศไทยมีฝนฟ้าคะนองหลายพื้นที่ และมีฝนตกหนักบางแห่งบริเวณภาคเหนือ ภาคตะวันออกเฉียงเหนือ ภาคตะวันออก ภาคกลาง รวมทั้งกรุงเทพมหานครและปริมณฑล และภาคใต้ตอนล่าง ขอให้ประชาชนบริเวณดังกล่าวระวังอันตรายจากฝนตกหนักและฝนที่ตกสะสมไว้ด้วย



**สถานการณ์น้ำ**

กรมอุตุฯพยากรณ์อากาศ เผยทั่วไทยยังมีฝนตกหนัก-ระวังอันตราย กทม.ตกหนัก๖๐% จ.นครราชสีมา เขื่อนพินายแรงระบายน้ำ หลังท่วมนาเจ็บบร้อยไร่

**สถานการณ์น้ำต่างประเทศ**

**การช่วยเหลือ**

(หมายเหตุ ข้อมูลข่าวจาก เติลนิวิส์ ไอ เอ็น เอ็น )

**สถานการณ์น้ำ**

ระดับน้ำในแม่น้ำโขง : MRC: Mekong River Commission ณ วันที่ ๗ พฤษภาคม ๒๕๖๑

สถานี	ระดับตลิ่ง	ระดับน้ำ ๓๐ เม.ย. ๖๑	ระดับน้ำ ๗ พ.ค.๖๑	+สูงกว่าตลิ่ง -ต่ำกว่าตลิ่ง	แนวโน้ม
อ.เชียงแสน จ.เชียงราย	๑๒.๘๐	๓.๘๒	๔.๑๓	-๘.๖๗	เพิ่มขึ้น
อ.เชียงคาน จ.เลย	๑๖.๐๐	๖.๘๐	๗.๐๘	-๘.๙๒	เพิ่มขึ้น
อ.เมือง จ.หนองคาย	๑๒.๒๐	๓.๗๒	๔.๐๐	-๘.๒๐	เพิ่มขึ้น
อ.เมือง จ.นครพนม	๑๒.๐๐	๒.๖๓	๓.๑๑	-๘.๘๙	เพิ่มขึ้น
อ.เมือง จ.มุกดาหาร	๑๒.๕๐	๒.๘๐	๓.๓๒	-๘.๑๙	เพิ่มขึ้น
อ.โขงเจียม จ.อุบลราชธานี	๑๔.๕๐	๒.๗๐	๓.๕๓	-๑๐.๘๗	เพิ่มขึ้น

หมายเหตุ : ระดับ (รสม.) ข้อมูลจาก <http://www.dwr.go.th/>

**ระดับน้ำ-ลุ่มน้ำเสาบสงขลา** ลุ่มน้ำทะเลสาบสงขลา ปัจจุบันสถานการณ์น้ำในลำน้ำโดยทั่วไปอยู่ในภาวะปกติ (ระดับน้ำต่ำกว่าระดับตลิ่งต่ำสุด)สถานการณ์น้ำในลำน้ำส่วนใหญ่มีแนวโน้มลดลงและเพิ่มขึ้นในบางพื้นที่(ข้อมูลวันที่ ๑๐ พ.ค.๒๕๖๑ ที่มา กรมทรัพยากรน้ำ) สถานีคลองอู่ตะเภาตอนบน อ.สะเดา จ.สงขลา สถานีคลองอู่ตะเภาตอนล่าง อ.หาดใหญ่ จ.สงขลา สถานีคลองรัตภูมิ อ.รัตภูมิ จ.สงขลา สถานีคลองตะโหมด อ. ตะโหมด จ.พัทลุง สถานีคลองนาท่อม อ.เมือง จ.พัทลุง สถานีคลองท่าแนะ อ.ศรีบรรพต จ.พัทลุง สถานีลำปำ อ.เมือง จ.พัทลุง วัดปริมาณน้ำได้ ๑๒.๘๐ ๐.๑๗ ๑๓.๑๙ ๒๒.๐๗ ๒๐.๒๖ และ -๐.๗๐ ลบม/วินาที

สถานีตรวจวัดระดับน้ำ (CCTV) ณ วันที่ ๓ พฤษภาคม ๒๕๖๑ การตรวจวัดระดับน้ำจากกล้อง (CCTV) ระดับน้ำส่วนใหญ่ อยู่ในเกณฑ์ปกติ

ลำดับที่	จังหวัด	สถานที่ตั้งกล้อง	แม่น้ำ/ลำน้ำ	วิกฤติ น้ำแล้ง	วิกฤติ น้ำท่วม	ระดับน้ำ (ม.รทก.)			สถานการณ์	หมายเหตุ
						พ.ศ.2560	30 เม.ย. 61	1 พ.ค. 61		
1	จ.สุโขทัย	สะพานพระเมรุมา อ.เมือง	ยม	42.48	48.59	43.35	43.35	43.35	น้ำปกติ	↔
2	จ.พิษณุโลก	สะพานบางระกำ อ.บางระกำ	ยม	31.73	37.23	N/A	N/A	N/A	น้ำปกติ	↔
3	จ.พิจิตร	สะพานโพทะเล อ.โพทะเล	ยม	22.58	30.63	25.80	25.80	26.20	น้ำปกติ	↑
4	จ.พิษณุโลก	โนนท่าช้าง อ.เมือง	น่าน	37.33	45.04	N/A	N/A	N/A	น้ำปกติ	↔
5	จ.นครสวรรค์	วัดเกษไชโยเหนือ อ.ชุมแสง	น่าน	18.73	25.60	N/A	N/A	N/A	น้ำปกติ	↔
6	จ.นครสวรรค์	บ้านทับกฤช อ.ชุมแสง (ทับกฤชใต้)	น่าน	-	26.16	N/A	N/A	N/A	น้ำปกติ	↔
7	จ.อุตรดิตถ์	สะพานท่าเสา อ.เมือง	น่าน	49.22	56.91	55.20	55.70	55.30	น้ำปกติ	↓
8	จ.พิจิตร	สะพานเสี้ยวเหนือ อ.พิจิตร อ.บางมูลนาก	น่าน	18.19	27.23	N/A	N/A	N/A	น้ำปกติ	↔
9	จ.พิษณุโลก	สะพานสุพรรณกัลยา อ.เมือง	น่าน	33.98	44.52	N/A	N/A	N/A	น้ำปกติ	↔
10	จ.อุตรธานี	สถานีห้วยหลวง อ.เมือง	โขง	-	-	N/A	N/A	N/A	น้ำปกติ	↔
11	จ.เลย	สถานีแม่น้ำเลย อ.เมือง	โขง	-	-	230.95	231.85	231.25	น้ำปกติ	↓
12	จ.เชียงราย	สถานีห้วยฝาย อ.แม่สาย	แม่สาย/โขง	395.79	396.50	N/A	N/A	N/A	น้ำปกติ	↔
13	จ.หนองคาย	ถนนสวนรุกขาทหนองคาย อ.เมือง	โขง	157.85	166.70	N/A	N/A	N/A	น้ำปกติ	↔
14	จ.หนองคาย	วัดบูรพา อ.โพนทิว	ห้วยหลวง/โขงสีฐาน	150.50	159.43	N/A	N/A	N/A	น้ำปกติ	↔
15	จ.นครพนม	บ้านศาลปากน้ำ อ.ท่าอุเทน	น้ำสงคราม/โขงสีฐาน	133.42	141.02	N/A	N/A	N/A	น้ำปกติ	↔
16	จ.นครราชสีมา	ร.ร.เทศบาล 4 อ.เมือง	ลำตะคอง/มูล	174.60	178.00	176.80	176.80	176.80	น้ำปกติ	↔
17	จ.บุรีรัมย์	สถานี อ.สตึก	มูล	123.13	128.76	124.65	124.65	124.65	น้ำปกติ	↔
18	จ.สิงห์บุรี	เชิงสะพานสิงห์บุรี อ.เมือง	เจ้าพระยา	3.45	11.50	2.40	2.45	3.55	น้ำปกติ	↑
19	จ.อ่างทอง	บ้านยามณี อ.โพธิ์ทอง	เจ้าพระยา	-	9.11	N/A	5.71	5.91	น้ำปกติ	↑
20	จ.พระนครศรีอยุธยา	บ้านบ่อม อ.พระนครศรีอยุธยา	เจ้าพระยา	-	-	7.90	7.90	7.90	น้ำปกติ	↔
21	จ.พระนครศรีอยุธยา	อ.เสนา	น้อย/เจ้าพระยา	2.00	5.00	1.35	1.40	1.35	น้ำปกติ	↓
22	จ.อุทัยธานี	เชิงสะพานบริรักษ์ อ.เมือง	สะแกกรัง	15.16	19.90	6.40	6.50	6.40	น้ำปกติ	↓
23	จ.อุทัยธานี	อุทัยใหม่ อ.เมือง	สะแกกรัง	-	-	16.60	16.60	16.60	น้ำปกติ	↔
24	จ.พระนครศรีอยุธยา	สะพานศิริชัย อ.พระนครศรีอยุธยา	เจ้าพระยา	-	-	-0.30	-0.30	-0.10	น้ำปกติ	↑
25	จ.นครปฐม	สถานีบุรีรัมย์ประจวบ อ.สามพราน	ท่าจีน	-5.59	-0.30	0.28	0.48	0.48	น้ำปกติ	↔
26	จ.นครปฐม	สถานีข้ามแม่น้ำท่าจีน ทางหลวง 306 อ.บางเลน	ท่าจีน	-4.57	0.21	-0.34	-0.14	-0.24	น้ำปกติ	↓
27	จ.สุพรรณบุรี	สถานีแม่ไม้ท่าจีน ทางหลวง 306 อ.บางเลน	ท่าจีน	1.55	5.18	4.36	4.16	4.16	น้ำปกติ	↔
28	จ.ชัยนาท	สะพานสามง่าม-ท่าโบสถ์ อ.หันคา	ท่าจีน	10.69	12.83	12.22	11.82	11.22	น้ำปกติ	↓
29	จ.ฉะเชิงเทรา	เชิงสะพานฉะเชิงเทรา อ.เมือง	บางปะกง	-0.01	1.90	1.00	1.00	1.00	น้ำปกติ	↔
30	จ.ฉะเชิงเทรา	ตรงข้ามวัดฉะเชิงเทรา อ.เมือง	ฉะเชิงเทรา	0.20	3.73	N/A	N/A	N/A	น้ำปกติ	↔
31	จ.ประจวบคีรีขันธ์	ร.ร.อบจ.บางสะพาน อ.บางสะพาน	คลองบางสะพาน/ทะเลสาบประจวบ	-	3.30	2.10	1.70	2.45	น้ำปกติ	↑
32	จ.สงขลา	สถานีคลองคูหาภราดียง อ.หาดใหญ่	ทะเลสาบสงขลา	-	-	0.40	0.40	0.20	น้ำปกติ	↓
33	จ.พัทลุง	สถานีคลองทะเล อ.ตะโหมด	ทะเลสาบสงขลา	-	-	N/A	N/A	N/A	น้ำปกติ	↔
34	จ.พัทลุง	สถานีลำปำ อ.เมือง	ทะเลสาบสงขลา	-	-	-0.60	-0.70	-0.60	น้ำปกติ	↑
35	จ.เชียงราย	อุทกวิทยาเชียงแสน อ.เชียงแสน	-	-	-	3.80	3.80	3.80	น้ำปกติ	↔
36	จ.เลย	สถานีวัดแม่น้ำโขง (MRC) เชียงคาน อ.เชียงคาน	โขง	-	-	6.80	6.95	6.70	น้ำปกติ	↓
37	จ.อุบลราชธานี	สถานีวัดแม่น้ำโขง (MRC) เชียงคาน อ.โขงเจียม	-	-	-	N/A	N/A	N/A	น้ำปกติ	↔
38	จ.นครสวรรค์	บ้านบางแก้ว อ.บรรพตพิสัย	ปิง-วัง-สะแกกรัง-ป่าสัก	-	-	2.30	2.45	2.70	น้ำปกติ	↑
39	จ.ตาก	บ้านปากหรือห้วยอี้อ.บ้านตาก	ปิง-วัง-สะแกกรัง-ป่าสัก	-	-	2.80	3.60	3.20	น้ำปกติ	↓
40	จ.เพชรบูรณ์	บ้านจางวาง อ.หมากสัก	ปิง-วัง-สะแกกรัง-ป่าสัก	-	-	1.85	1.90	2.15	น้ำปกติ	↑
41	จ.เพชรบูรณ์	แม่น้ำป่าสักที่ อ.เมืองเพชรบูรณ์	ปิง-วัง-สะแกกรัง-ป่าสัก	-	-	3.20	3.20	3.50	น้ำปกติ	↑
42	จ.สระบุรี	แม่น้ำป่าสักที่ อ.เสาไห้	ปิง-วัง-สะแกกรัง-ป่าสัก	-	-	3.50	3.50	3.55	น้ำปกติ	↑
43	จ.สระบุรี	แม่น้ำป่าสักที่ อ.แก่งคอย	ปิง-วัง-สะแกกรัง-ป่าสัก	-	-	1.80	1.80	1.85	น้ำปกติ	↑



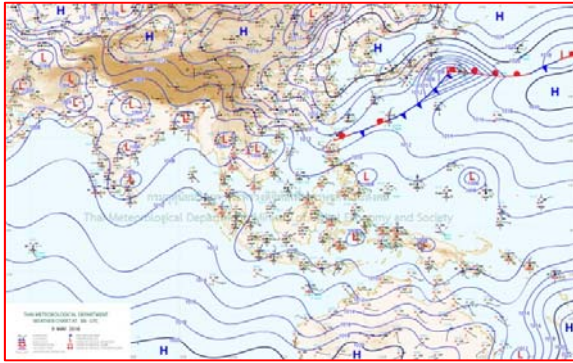
ปริมาณน้ำฝนสูงสุด (มม.)

จังหวัด	๕ พ.ค.๖๑	๖ พ.ค.๖๑	๗ พ.ค.๖๑	๘ พ.ค.๖๑	๙ พ.ค.๖๑
จ.แม่ฮ่องสอน	-	-	-	๑.๔	-
จ.เชียงราย	๑๑.๔	๑๒.๔	-	-	-
จ.เชียงใหม่	๓.๐	-	-	๑.๐	๔.๑
จ.พะเยา	๑๐.๔	-	-	-	-
จ.น่าน	๑๐.๔	๑๖.๒	๗.๐	-	๒.๗
จ.ลำพูน	-	-	-	-	-
จ.ลำปาง	-	-	-	๐.๔	๑๔.๕
จ.แพร่	-	-	-	-	-
จ.อุตรดิตถ์	-	-	-	-	๑๕.๐
จ.สุโขทัย	-	-	-	-	-
จ.ตาก	๒.๗	๙.๒	-	๐.๔	๘.๒
จ.พิษณุโลก	๐.๓	๐.๘	-	-	-
จ.เพชรบูรณ์	๓๕.๓	๑.๐	-	-	๐.๙
จ.กำแพงเพชร	๒๐.๓	-	-	-	๑๓.๗
จ.พิจิตร	-	-	-	-	๑๓.๔
จ.หนองคาย	-	-	๐.๔	๖๗.๔	๐.๓
จ.เลย	๒๐.๙	๑๙.๙	๗๐.๖	๒๑.๕	-
จ.อุดรธานี	๓๙.๕	-	-	๓๐.๐	-
จ.หนองบัวลำภู	๒๑.๗	๒๐.๕	-	๗.๐	๑๖.๘-
จ.นครพนม.	๒๙.๐	๓๖.๘	๒๓.๐	๑๐.๕	๓๕.๑
จ.สกลนคร	๕๕.๑	๒๒.๕	-	๓๔.๕	๑.๐
จ.มุกดาหาร	๑๓.๒	๔๓.๑	-	-	-
จ.ขอนแก่น	๑๖.๒	๓.๑	๙.๖	-	๑๖.๘
จ.มหาสารคาม	๑๑.๐	-	-	-	๑.๒
จ.กาฬสินธุ์	๗.๐	๒๔.๐	-	-	-
จ.ร้อยเอ็ด	๑.๔	-	-	-	๑๗.๙
จ.ชัยภูมิ	๒๓.๔	๓.๖	๒.๐	-	๑๙.๐
จ.อุบลราชธานี	๒๐.๒	๓๔.๐	๓๒.๐	-	-
จ.อำนาจเจริญ	๒๖.๐	๒๐.๑	-	-	-
จ.ยโสธร	-	๑๘.๖	-	-	-
จ.สุรินทร์	๑๒.๕	-	-	-	-
จ.นครราชสีมา	๔.๙	๓.๕	๙.๐	-	๑๐.๒
จ.บุรีรัมย์	๑๓.๗	๐.๕	-	-	-
จ.ศรีสะเกษ	๐.๒	๐.๑	-	-	-

-

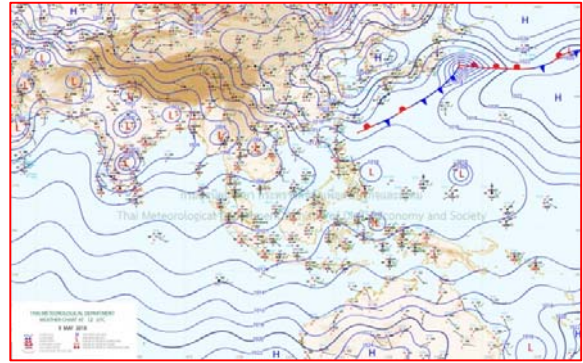


# แผนที่อากาศ



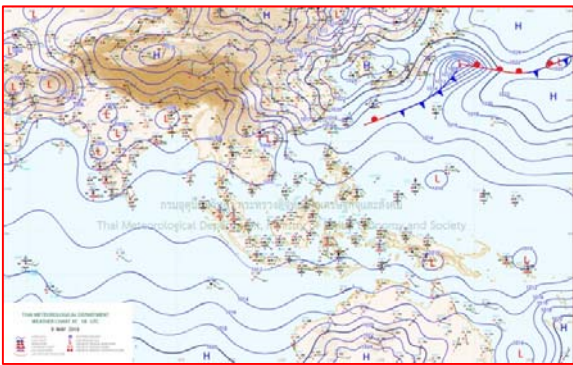
๙ พ.ค.๖๑ เวลา ๐๓:๐๐ น.

๑



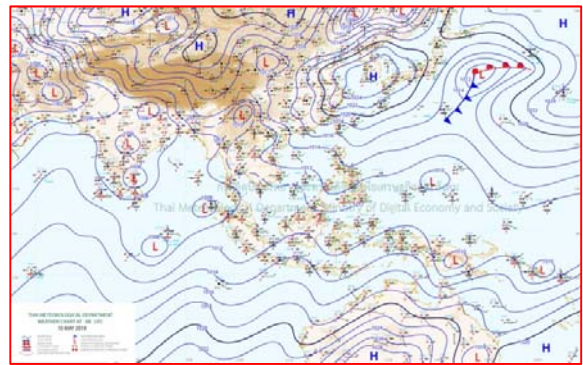
๙ พ.ค.๖๑ เวลา ๐๙:๐๐ น.

๒



๑๐ พ.ค.๖๑ เวลา ๐๑:๐๐ น.

๓



๑๐ พ.ค.๖๑ เวลา ๐๗:๐๐ น.


๔



รายงานปริมาณน้ำฝนจากกรมอุตุนิยมวิทยา

วันที่ 10 พฤษภาคม 2561

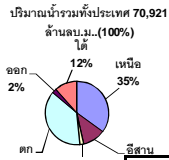
รายงานฝน เวลา 07.00 น.ของวันที่ 9 พฤษภาคม 2561

สถานีอุตุนิยมวิทยา					ปริมาณน้ำฝน24 ชม.(mm)	ปริมาณน้ำฝนสะสม(mm.)								
<b>ภาคเหนือ</b>					สูงสุด ของประเทศ	49.5	911.4	<b>ภาคใต้ฝั่งตะวันออก</b>						
สถานีอุตุนิยมวิทยา	ปริมาณน้ำฝน24 ชม.(mm)	ปริมาณน้ำฝนสะสม(mm.)	ปริมาณฝน พ.ล. (mm.)	สถานะฝนสะสม ปัจจุบันเทียบกับค่าเฉลี่ย 30 ปี	สูงสุด ของภาคเหนือ	15.2	357.0	สถานีอุตุนิยมวิทยา	ปริมาณน้ำฝน24 ชม.(mm)	ปริมาณน้ำฝนสะสม(mm.)	ปริมาณฝน พ.ล. (mm.)	สถานะฝนสะสม ปัจจุบันเทียบกับค่าเฉลี่ย 30 ปี		
					สูงสุด ของภาคกลาง	19.8	707.7							
แม่ฮ่องสอน	-	102.7	174.5	ต่ำกว่า	สูงสุด ของภาคตะวันออกเฉียงเหนือ	35.1	333.7	เพชรบุรี	ไม่มีฝน	247.3	99.5	สูงกว่า		
ดอยอ่างขาง	ไม่มีฝน	245.4	***	***	สูงสุด ของภาคใต้ฝั่งตะวันออก	36.8	684.5	หนองพลับ สกษ.	ไม่มีฝน	469.0	153.2	สูงกว่า		
เชียงใหม่	ไม่มีฝน	295.3	213.4	สูงกว่า	สูงสุด ของภาคใต้ฝั่งตะวันตก	41.0	911.4	หัวหิน	-	318.2	108.9	สูงกว่า		
เชียงใหม่ สกษ.	ไม่มีฝน	337.5	214.3	สูงกว่า	<b>ภาคตะวันออกเฉียงเหนือ</b>			ประจวบคีรีขันธ์	-	112.4	126.9	ต่ำกว่า		
ทุ่งช้าง	ไม่มีฝน	270.7	220.1	สูงกว่า	สถานีอุตุนิยมวิทยา	ปริมาณน้ำฝน24 ชม.(mm)	ปริมาณน้ำฝนสะสม(mm.)	ปริมาณฝน พ.ล. (mm.)	สถานะฝนสะสม ปัจจุบันเทียบกับค่าเฉลี่ย 30 ปี	ชุมพร	0.7	500.2	190.8	สูงกว่า
พะเยา	-	357.0	179.7	สูงกว่า						สวี สกษ.	2.6	540.4	210.4	สูงกว่า
หัวฝาง	ไม่มีฝน	266.6	183.0	สูงกว่า	เลย สกษ.	-	312.5	202.7	สูงกว่า	สุราษฎร์ธานี	5.3	390.9	178.0	ต่ำกว่า
เด่น	2.7	244.7	158.7	สูงกว่า	หนองคาย	-	26.0	224.9	ต่ำกว่า	นครศรีธรรมราช	ไม่มีฝน	465.0	173.8	สูงกว่า
แม่สะเรียง	ไม่มีฝน	88.7	162.3	ต่ำกว่า	เลย	0.3	263.8	199.3	สูงกว่า	นครศรีธรรมราช สกษ.	36.8	671.0	210.7	สูงกว่า
แม่ใจ สกษ.	-	-	163.8	ต่ำกว่า	อุดรธานี	-	291.9	198.5	สูงกว่า	สุราษฎร์ธานี สกษ.	16.0	351.8	157.5	สูงกว่า
เชียงใหม่	4.1	128.5	162.0	ต่ำกว่า	สกลนคร สกษ.	ไม่มีฝน	208.3	217.3	ต่ำกว่า	พระแสง สอท.	14.6	457.3	161.6	สูงกว่า
ลำปาง	-	238.4	160.4	สูงกว่า	สกลนคร	1.0	173.3	227.6	ต่ำกว่า	ฉวาง	8.7	585.8	206.2	สูงกว่า
ลำปาง สกษ.	ไม่มีฝน	183.3	154.8	สูงกว่า	นครพนม	ไม่มีฝน	281.6	257.1	สูงกว่า	พิทลุง สกษ.	1.4	535.6	132.3	สูงกว่า
แพร่	ไม่มีฝน	348.4	178.1	สูงกว่า	นครพนม สกษ.	35.1	273.4	180.2	สูงกว่า	สงขลา	ฝนเล็กน้อย	398.7	119.6	สูงกว่า
น่าน	ไม่มีฝน	226.5	177.3	สูงกว่า	หนองบัวลำภู	3.5	333.7	***	***	หาดใหญ่	ฝนเล็กน้อย	281.2	147.7	ต่ำกว่า
น่าน สกษ.	ไม่มีฝน	173.3	181.0	ต่ำกว่า	ขอนแก่น	ฝนเล็กน้อย	268.1	168.7	สูงกว่า	ดอนขันธ์ สกษ.	ไม่มีฝน	537.8	174.1	สูงกว่า
ลำปาง สกษ.	ไม่มีฝน	193.8	174.6	สูงกว่า	มหาสารคาม	16.8	311.8	161.5	สูงกว่า	สะเดา	28.4	189.5	114.0	ต่ำกว่า
อุดรดิตถ์	ไม่มีฝน	104.1	230.0	ต่ำกว่า	มุกดาหาร	1.2	204.1	199.5	สูงกว่า	ปัตตานี	18.6	434.6	137.5	สูงกว่า
สุโขทัย	15.0	202.2	158.3	สูงกว่า	ท่าพระ สกษ.	ไม่มีฝน	202.2	157.1	สูงกว่า	ยะลา สกษ.	0.2	519.8	***	***
ศรีสำโรง สกษ.	-	16.3	184.5	สูงกว่า	กาฬสินธุ์	ไม่มีฝน	194.4	190.1	ต่ำกว่า	นราธิวาส	ไม่มีฝน	684.5	142.1	สูงกว่า
นลัมสิก	ไม่มีฝน	241.5	150.8	สูงกว่า	ชัยภูมิ	ไม่มีฝน	167.5	140.2	ต่ำกว่า	<b>ภาคใต้ฝั่งตะวันตก</b>				
แม่สอด	15.2	43.1	174.2	ต่ำกว่า	ร้อยเอ็ด สกษ.	19.0	236.0	178.9	สูงกว่า	สถานีอุตุนิยมวิทยา	ปริมาณน้ำฝน24 ชม.(mm)	ปริมาณน้ำฝนสะสม(mm.)	ปริมาณฝน พ.ล. (mm.)	สถานะฝนสะสม ปัจจุบันเทียบกับค่าเฉลี่ย 30 ปี
ตาก	2.0	160.5	174.9	สูงกว่า	ร้อยเอ็ด	17.9	213.5	186.1	สูงกว่า					
เชียงใหม่	8.2	99.0	197.6	ต่ำกว่า	อุบลราชธานี (ศูนย์)	ไม่มีฝน	244.5	208.6	สูงกว่า	ระนอง	0.2	442.30	512.50	ต่ำกว่า
พิษณุโลก	ไม่มีฝน	109.6	170.9	ต่ำกว่า	อุบลราชธานี สกษ.	ไม่มีฝน	129.0	188.6	ต่ำกว่า	ตะกั่วป่า	ไม่มีฝน	911.40	527.40	สูงกว่า
เพชรบูรณ์	ไม่มีฝน	312.5	162.8	สูงกว่า	ศรีสะเกษ	ไม่มีฝน	131.1	208.0	ต่ำกว่า	กระบี่	0.5	594.10	171.60	สูงกว่า
กำแพงเพชร	2.9	220.0	195.5	สูงกว่า	ท่าตูม	-	136.0	172.3	ต่ำกว่า	ภูเก็ต	15.0	363.70	259.50	ต่ำกว่า
อุ้มผาง	13.7	265.5	195.0	สูงกว่า	นครราชสีมา	-	224.8	154.1	ต่ำกว่า	ภูเก็ต (ศูนย์)	1.0	707.00	281.50	สูงกว่า
พิจิตร สกษ.	ไม่มีฝน	205.9	162.6	สูงกว่า	สุรินทร์	ไม่มีฝน	134.4	179.8	ต่ำกว่า	เกาะลันตา	17.6	345.20	244.80	ต่ำกว่า
ดอนเมฆ สกษ.	13.4	158.4	202.6	สูงกว่า	สุรินทร์ สกษ.	ไม่มีฝน	154.2	171.7	ต่ำกว่า	ตรัง	8.7	370.00	217.50	ต่ำกว่า
วิเชียรบุรี	ไม่มีฝน	281.5	158.1	สูงกว่า	ไซคชัย	ไม่มีฝน	209.6	149.0	สูงกว่า	สตูล	41.0	308.20	233.30	สูงกว่า
<b>ภาคกลาง</b>					ปากช่อง สกษ.	10.2	314.0	136.1	สูงกว่า	สรุปปริมาณฝนมาก สถานีอุตุนิยมวิทยา ปริมาณน้ำฝน24 ชม.(mm) ปริมาณน้ำฝนสะสม(mm.)				
สถานีอุตุนิยมวิทยา	ปริมาณน้ำฝน24 ชม.(mm)	ปริมาณน้ำฝนสะสม(mm.)	ปริมาณฝน พ.ล. (mm.)	สถานะฝนสะสม ปัจจุบันเทียบกับค่าเฉลี่ย 30 ปี	นางรอง	5.0	205.9	166.6	สูงกว่า					
นครสวรรค์	10.9	184.4	150.7	สูงกว่า	บุรีรัมย์	ไม่มีฝน	152.5	179.7	ต่ำกว่า					
ตากฟ้า สกษ.	ไม่มีฝน	345.5	149.4	สูงกว่า	<b>ภาคตะวันออก</b>					1	ห้วยโป่ง สกษ.	49.5	641.6	
ชัยนาท สกษ.	ไม่มีฝน	180.6	135.8	สูงกว่า	สถานีอุตุนิยมวิทยา	ปริมาณน้ำฝน24 ชม.(mm)	ปริมาณน้ำฝนสะสม(mm.)	ปริมาณฝน พ.ล. (mm.)	สถานะฝนสะสม ปัจจุบันเทียบกับค่าเฉลี่ย 30 ปี	2	สตูล	41.0	308.2	
อุทัยธานี	ไม่มีฝน	36.4	208.0	ต่ำกว่า	นครนายก	ไม่มีฝน	136.0	***	***	3	นครศรีธรรมราช สกษ.	36.8	671.0	
พระนครศรีอยุธยา	0.2	185.0	***	***	ปราจีนบุรี	ไม่มีฝน	372.6	231.0	สูงกว่า	4	นครพนม สกษ.	35.1	273.4	
บัวชุม	ไม่มีฝน	501.8	136.2	สูงกว่า	กบินทร์บุรี	ไม่มีฝน	684.8	192.3	สูงกว่า	5	สะเดา	28.4	189.5	
ปทุมธานี สกษ.	ไม่มีฝน	482.2	171.9	สูงกว่า	สระแก้ว	ไม่มีฝน	522.3	179.3	สูงกว่า	ปริมาณฝนสูงสุด	ห้วยโป่ง สกษ.	49.5	641.6	
สมุทรปราการ สกษ.	ไม่มีฝน	568.0	***	***	ฉะเชิงเทรา	2.3	637.8	147.7	สูงกว่า	ฝนสะสมสูงสุด	ตะกั่วป่า	ไม่มีฝน	911.4	
ทองผาภูมิ	ไม่มีฝน	203.4	227.5	ต่ำกว่า	ชลบุรี	0.6	296.2	175.3	สูงกว่า					
สุพรรณบุรี	ไม่มีฝน	170.3	114.3	สูงกว่า	เกาะสีชัง	-	169.0	134.4	ต่ำกว่า					
ลพบุรี	ไม่มีฝน	312.7	147.1	สูงกว่า	พัทลุง	ไม่มีฝน	307.7	148.3	สูงกว่า					
สุโขทัย สกษ.	ไม่มีฝน	178.6	112.0	สูงกว่า	อรัญประเทศ	ไม่มีฝน	312.9	168.3	สูงกว่า					
สนามบินสุวรรณภูมิ	ไม่มีฝน	294.6	155.0	สูงกว่า	แหลมฉบัง	ไม่มีฝน	338.7	137.2	สูงกว่า					
สมุทรสงคราม	ไม่มีฝน	16.5	***	***	สัตหีบ	1.7	337.2	171.9	สูงกว่า					
กาญจนบุรี	ไม่มีฝน	205.2	145.3	สูงกว่า	ระยอง	ไม่มีฝน	300.0	198.6	สูงกว่า					
นครปฐม	ไม่มีฝน	159.1	116.2	สูงกว่า	ห้วยโป่ง สกษ.	49.5	641.6	204.9	สูงกว่า					
กรุงเทพฯ บางนา สกษ.	ไม่มีฝน	707.7	199.8	สูงกว่า	จันทบุรี	ไม่มีฝน	519.0	392.5	สูงกว่า					
กรุงเทพฯ ท่าเรือคลองเตย	ไม่มีฝน	639.2	245.5	สูงกว่า	พัลวัน สกษ.	-	77.1	356.9	ต่ำกว่า					
กรุงเทพฯ หนองจอก	-	178.1	247.7	ต่ำกว่า	ตราด	-	187.7	426.7	สูงกว่า					
สนามบินดอนเมือง	19.8	503.4	207.6	สูงกว่า										
ปาร์ก	ไม่มีฝน	334.2	140.9	สูงกว่า										
ราชบุรี	ไม่มีฝน	249.0	147.7	สูงกว่า										

สัญลักษณ์ \*\*\*ไม่มีข้อมูล - ยังไม่ได้รับรายงาน/ไม่มีข้อมูล/ไม่มีฝน

หมายเหตุ ได้รับรายงานเพิ่มเติมโดยการบันทึกของเจ้าหน้าที่เป็นรายวัน ณ เวลา 07:00 น.

ปริมาณฝนสูงสุดเท่ากับ 74.5 มม. ที่ อ.ศรีบรรพต จ.พัทลุง



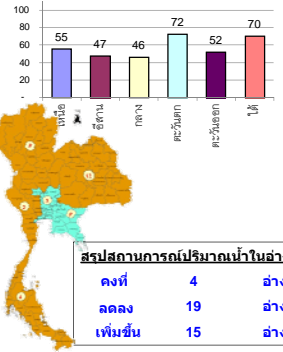
## รายงานสรุปสภาพน้ำในอ่างเก็บน้ำขนาดใหญ่และขนาดกลาง

รายงานสถานการณ์ ณ วันที่ 10 พฤษภาคม 2561

ปริมาณน้ำในอ่างที่ใช้การได้ในสัปดาห์นี้ + มากกว่า / - น้อยกว่า สัปดาห์ก่อน **254.38** ล้าน ลบ.ม.

สรุปสถานการณ์ปริมาณน้ำในอ่างเก็บน้ำที่ใช้ในทุกกิจกรรมทั่วประเทศ มากกว่าปริมาณน้ำที่เหลือค้าง เมื่อเทียบกับสัปดาห์ที่ผ่านมา ควรใช้น้ำอย่างระมัดระวัง

% ปริมาณน้ำรวมแต่ละภาคปัจจุบัน



สรุปสถานการณ์ปริมาณน้ำในอ่างฯ

คงที่	4	อ่าง
ลดลง	19	อ่าง
เพิ่มขึ้น	15	อ่าง

เปรียบเทียบปริมาณน้ำรวม  
ประเทศไทยปัจจุบัน  
กับปี 61 และ 60

วันที่ 10 พฤษภาคม 2561 แห่งกัน

44,083 ล้าน ลบ.ม. หรือ เท่ากัน

62%

วันที่ 10 พฤษภาคม 2560 แห่งกัน

37,936 ล้าน ลบ.ม. หรือ เท่ากัน

53%

ภาค อ่างเก็บน้ำ เชื่อม	ความจ ที่ รอก. (ล้าน ม.³)	ปริมาณน้ำ ที่ไม่ได้ (ล้าน ม.³)	ใช้การ ได้จริง (ล้าน ม.³)	ปริมาณน้ำรวม วันที่ 10 พฤษภาคม 2560		ปัจจุบัน วันที่ 10 พฤษภาคม 2561				สัปดาห์ก่อน วันที่ 4 พฤษภาคม 2561				ปริมาณน้ำ + เพิ่มขึ้น - ลดลง (ล้าน ม.³)	สถานการณ์ ในอ่าง		
				%	%	ปริมาณน้ำรวม		ปริมาณน้ำใช้การได้จริง		ปริมาณน้ำรวม		ปริมาณน้ำใช้การได้จริง					
						ปริมาณน้ำ (ล้าน ม.³)	%	ปริมาณน้ำ (ล้าน ม.³)	%	ปริมาณน้ำ (ล้าน ม.³)	%	ปริมาณน้ำ (ล้าน ม.³)	%				
<b>ภาคเหนือ (7)</b>																	
1	ภูมิพล (2)	ดาก	13,462	3,800	9,662	5,555	41%	7,646	57%	3,846	29%	7,692	57%	3,892	29%	-46.00	ลดลง
2	สิริกิติ์ (2)	อุดรดิตต์	9,510	2,850	6,660	4,735	50%	5,368	56%	2,518	26%	5,423	57%	2,573	27%	-55.00	ลดลง
3	แม่จัน	เชียงใหม่	265	12	253	82	31%	157	59%	145	55%	156	59%	144	54%	1.00	เพิ่มขึ้น
4	แมกวง	เชียงใหม่	263	14	249	34	13%	64	24%	50	19%	63	24%	49	19%	1.00	เพิ่มขึ้น
5	กัวลม	ลำปาง	106	3	103	57	54%	50	47%	47	44%	68	64%	65	61%	-18.00	ลดลง
6	กัวคอง	ลำปาง	170	6	164	97	57%	91	54%	85	50%	89	52%	83	49%	2.00	เพิ่มขึ้น
7	แควน้อย	พิษณุโลก	939	43	896	270	29%	333	35%	290	31%	334	36%	291	31%	-1.00	ลดลง
	แม่เม็ก		110	16	94	31	28%	40	36%	24	22%	39	35%	23	21%	1.00	เพิ่มขึ้น
<b>รวมภาคเหนือ</b>			<b>34,85%</b>	<b>24,825</b>	<b>6,744</b>	<b>18,081</b>	<b>44%</b>	<b>13,751</b>	<b>55%</b>	<b>6,981</b>	<b>28%</b>	<b>13,864</b>	<b>56%</b>	<b>7,097</b>	<b>29%</b>	<b>-116.00</b>	<b>ลดลง</b>
<b>ภาคตะวันออกเฉียงเหนือ (12)</b>																	
8	ห้วยหลวง	อุดรธานี	136	7	129	56	41%	59	43%	52	38%	60	44%	53	39%	-1.00	ลดลง
9	น้ำจืด	สกลนคร	520	45	475	187	36%	285	55%	240	46%	285	55%	240	46%	-	คงที่
10	น้ำพอง (2)	สกลนคร	165	8	157	55	33%	62	38%	54	33%	66	40%	58	35%	-4.00	ลดลง
11	จุฬารัตน์ (2)	ชัยภูมิ	164	37	127	81	49%	103	63%	66	40%	100	61%	63	38%	3.00	เพิ่มขึ้น
12	อุบลรัตน์ (2)	ขอนแก่น	2,431	581	1,850	1,052	43%	989	41%	708	17%	996	41%	415	17%	-7.00	ลดลง
13	ลำปาว	กาฬสินธุ์	1,980	100	1,880	503	25%	899	45%	799	40%	914	46%	814	41%	-15.00	ลดลง
14	ลำตะคอง	นครราชสีมา	314	22	292	72	23%	166	53%	144	46%	164	52%	142	45%	2.00	เพิ่มขึ้น
15	ลำพระเพลิง	นครราชสีมา	155	1	154	62	40%	102	66%	101	65%	101	65%	100	65%	1.00	เพิ่มขึ้น
16	มูลขม	นครราชสีมา	141	7	134	56	40%	76	54%	69	49%	76	54%	69	49%	-	คงที่
17	ลำแจะ	นครราชสีมา	275	7	268	77	28%	116	42%	109	40%	116	42%	109	40%	-	คงที่
18	ลำน้ำรอง	บุรีรัมย์	121	3	118	57	47%	63	52%	60	50%	64	53%	61	50%	-1.00	ลดลง
19	สิรินธร (2)	อุบลราชธานี	1,966	831	1,135	1,047	53%	1,039	53%	208	11%	1,060	54%	229	12%	-21.00	ลดลง
<b>รวมภาค ดอน.</b>			<b>11.80%</b>	<b>8,369</b>	<b>1,649</b>	<b>6,720</b>	<b>39%</b>	<b>3,959</b>	<b>47%</b>	<b>2,310</b>	<b>28%</b>	<b>4,002</b>	<b>48%</b>	<b>2,353</b>	<b>28%</b>	<b>-43.00</b>	<b>ลดลง</b>
<b>ภาคกลาง (3)</b>																	
20	ป่าสักชลสิทธิ์	ลพบุรี	960	3	957	212	22%	300	31%	297	31%	287	30%	284	30%	13.00	เพิ่มขึ้น
21	น้ำเสลา	อุทัยธานี	160	17	143	82	51%	93	58%	76	48%	90	56%	73	46%	3.00	เพิ่มขึ้น
22	กระเสียว	สุพรรณบุรี	240	40	200	122	51%	230	96%	190	79%	222	93%	182	76%	8.00	เพิ่มขึ้น
<b>รวมภาคกลาง</b>			<b>1.92%</b>	<b>1,360</b>	<b>60</b>	<b>1,300</b>	<b>31%</b>	<b>623</b>	<b>46%</b>	<b>563</b>	<b>41%</b>	<b>599</b>	<b>44%</b>	<b>539</b>	<b>40%</b>	<b>24.00</b>	<b>เพิ่มขึ้น</b>
<b>ภาคตะวันออก (2)</b>																	
23	ศรีนครินทร์ (2)	กาญจนบุรี	17,745	10,265	7,480	12,647	71%	14,334	81%	4,069	23%	14,342	81%	4,077	23%	-8.00	ลดลง
24	วีรชาลภรณ์ (2)	กาญจนบุรี	8,860	3,012	5,848	4,152	47%	4,819	54%	1,807	20%	4,892	55%	1,880	21%	-73.00	ลดลง
<b>รวมภาคตะวันออก</b>			<b>37.51%</b>	<b>26,605</b>	<b>13,277</b>	<b>13,328</b>	<b>63%</b>	<b>19,154</b>	<b>72%</b>	<b>5,876</b>	<b>22%</b>	<b>19,234</b>	<b>72%</b>	<b>5,957</b>	<b>22%</b>	<b>-81.00</b>	<b>ลดลง</b>
<b>ภาคตะวันออก (6+4)</b>																	
25	ขุนด่าน	นครนายก	224	5.00	219	55	25%	70	31%	65	29%	73	33%	68	30%	-3.00	ลดลง
26	คลองสิียด	ฉะเชิงเทรา	420	30.00	390	79	19%	193	46%	163	39%	172	41%	142	34%	21.00	เพิ่มขึ้น
27	บางพระ (3)	ชลบุรี	117	12.00	105	67	57%	71	61%	59	50%	72	62%	60	51%	-1.00	ลดลง
28	หนองปลาไหล (3)	ระยอง	164	13.75	150	98	60%	144	88%	130	80%	145	89%	131	80%	-1.00	ลดลง
29	ประแสร์ (3)	ระยอง	295	20.00	275	95	32%	203	69%	183	62%	208	71%	188	64%	-5.00	ลดลง
30	มาบประชัน (3)	ระยอง	17	0.72	16	8	48%	10	62%	10	58%	10	61%	9.49	57%	0.08	เพิ่มขึ้น
31	หนองค้อ (3)	ระยอง	21	1.00	20	11	52%	12	55%	11	50%	11	52%	10.09	47%	0.65	เพิ่มขึ้น
32	ดอกกราย (3)	ระยอง	79	3.00	76	46	58%	57	72%	54	68%	57	72%	54.20	68%	-	คงที่
33	คลองใหญ่ (3)	ระยอง	45	3.00	42	24	53%	29	63%	26	56%	28	61%	24.67	54%	0.89	เพิ่มขึ้น
34	นคมหินทรจันทรา	ปราจีนบุรี	295	19.00	276	83	28%	83	28%	64	22%	91	31%	72.00	24%	-8.00	ลดลง
<b>รวมภาคตะวันออก</b>			<b>2.37%</b>	<b>1,678</b>	<b>107</b>	<b>1,570</b>	<b>34%</b>	<b>872</b>	<b>52%</b>	<b>764</b>	<b>46%</b>	<b>867</b>	<b>52%</b>	<b>760</b>	<b>45%</b>	<b>4.62</b>	<b>เพิ่มขึ้น</b>
<b>ภาคใต้ (4)</b>																	
35	แก่งกระจาน	เพชรบุรี	710	65	645	292	41%	297	42%	232	33%	295	42%	230	32%	2.00	เพิ่มขึ้น
36	ปราณบุรี	ประจวบคีรีขันธ์	391	18	373	169	43%	246	63%	228	58%	243	62%	225	58%	3.00	เพิ่มขึ้น
37	รัชชประภา (2)	สุราษฎร์ธานี	5,639	1,352	4,287	4,371	78%	3,925	70%	2,573	46%	3,962	70%	2,610	46%	-37.00	ลดลง
38	บางยาง (2)	ยะลา	1,454	276	1,178	1,158	80%	1,257	86%	981	67%	1,268	87%	992	68%	-11.00	ลดลง
<b>รวมภาคใต้</b>			<b>11.55%</b>	<b>8,194</b>	<b>1,711</b>	<b>6,483</b>	<b>73%</b>	<b>5,725</b>	<b>70%</b>	<b>4,014</b>	<b>49%</b>	<b>5,768</b>	<b>70%</b>	<b>4,057</b>	<b>50%</b>	<b>-43.00</b>	<b>ลดลง</b>
<b>รวมทั้งประเทศ</b>			<b>100%(38)</b>	<b>71,031</b>	<b>23,548</b>	<b>47,482</b>	<b>53%</b>	<b>44,083</b>	<b>62%</b>	<b>20,508</b>	<b>29%</b>	<b>44,334</b>	<b>62%</b>	<b>20,763</b>	<b>29%</b>	<b>-254.38</b>	<b>ลดลง</b>

ที่มาข้อมูล : ตารางสรุปสภาพน้ำในอ่างเก็บน้ำขนาดใหญ่ทั่วประเทศ และตารางสรุปสภาพน้ำในอ่างเก็บน้ำภาคตะวันออก กรมชลประทาน

หมายเหตุ :

- 1) อ่างเก็บน้ำขนาดใหญ่ หมายถึง อ่างเก็บน้ำที่มีความจุตั้งแต่ 100 ล้าน ลบ.ม. ขึ้นไป
- 2) เป็นอ่างเก็บน้ำอยู่ในความรับผิดชอบของการไฟฟ้าฝ่ายผลิตแห่งประเทศไทย(10) นอกนั้นอยู่ในความรับผิดชอบของกรมชลประทาน (28)
- 3) เป็นอ่างเก็บน้ำขนาดกลางที่มีความสำคัญต่อการอุตสาหกรรมและการประปา ของลุ่มน้ำชายฝั่งทะเลตะวันออก
- 4) ที่มา : กรมชลประทาน และการไฟฟ้าฝ่ายผลิตแห่งประเทศไทย
- 5) จังหวัดที่มีอ่างเก็บน้ำขนาดใหญ่มีจำนวน 26 จังหวัด ไม่มี 50 จังหวัด

รศ. หมายถึง ระดับเก็บกักของอ่าง



ศูนย์เขล



ศูนย์ป้องกันกักตุนน้ำ กรมทรัพยากรน้ำ

ลำดับของเขื่อนตามความจ

- 1.ศรีนครินทร์ 2.ภูมิพล 3.สิริกิติ์ 4.วีรชาลภรณ์ 5.รัชชประภา
- 6.อุบลรัตน์ 7.สิรินธร 8.บางยาง 9.ลำปาว 10.ป่าสัก

ลำดับของเขื่อนตามปริมาณน้ำใช้การได้

- 1.ภูมิพล 2.ศรีนครินทร์ 3.สิริกิติ์ 4.วีรชาลภรณ์ 5.รัชชประภา
- 6.ลำปาว 7.อุบลรัตน์ 8.บางยาง 9.สิรินธร 10.ป่าสัก

## ทั่วไทยยังมีฝนตกหนัก-ระวังอันตราย กทม.ตกหนัก๖๐%

กรมอุตุนิยมวิทยา พยากรณ์อากาศ ๒๔ ชั่วโมงข้างหน้า ประเทศไทยมีฝนฟ้าคะนองหลายพื้นที่ และมีฝนตกหนักบางแห่ง บริเวณภาคเหนือ ภาคตะวันออกเฉียงเหนือ ภาคตะวันออก ภาคกลาง รวมทั้งกรุงเทพมหานครและปริมณฑล และภาคใต้ตอนล่าง ขอให้ประชาชนบริเวณดังกล่าวระวังอันตรายจากฝนตกหนักและฝนที่ตกสะสมไว้ด้วย  
พยากรณ์อากาศสำหรับประเทศไทย ตั้งแต่ ๖.๐๐ น.วันนี้ถึง ๖.๐๐ น.วันพรุ่งนี้

ภาคเหนือ มีฝนฟ้าคะนอง ร้อยละ ๖๐ ของพื้นที่ และมีฝนตกหนักบางแห่ง บริเวณจังหวัดแพร่ น่าน อุตรดิตถ์ ตาก เชียงใหม่ ลำพูน ลำปาง สุโขทัย กำแพงเพชร พิจิตร พิษณุโลก และเพชรบูรณ์ อุณหภูมิต่ำสุด ๒๓-๒๗ องศาเซลเซียส อุณหภูมิสูงสุด ๓๔-๓๖ องศาเซลเซียส ลมตะวันตก ความเร็ว ๑๐-๒๕ กม./ชม.

ภาคตะวันออกเฉียงเหนือ มีฝนฟ้าคะนอง ร้อยละ ๗๐ ของพื้นที่ และมีฝนตกหนักบางแห่ง บริเวณจังหวัดเลย หนองบัวลำภู หนองคาย อุดรธานี บึงกาฬ สกลนคร นครพนม มุกดาหาร ยโสธร ชัยภูมิ ขอนแก่น มหาสารคาม กาฬสินธุ์ ร้อยเอ็ด อ่างนาจเจริญ และอุบลราชธานี อุณหภูมิต่ำสุด ๒๓-๒๕ องศาเซลเซียส อุณหภูมิสูงสุด ๓๒-๓๔ องศาเซลเซียส ลมตะวันออกเฉียงใต้ ความเร็ว ๑๐-๒๕ กม./ชม.

ภาคกลาง มีเมฆเป็นส่วนมาก กับมีฝนฟ้าคะนอง ร้อยละ ๖๐ ของพื้นที่ และมีฝนตกหนักบางแห่ง บริเวณจังหวัดราชบุรี กาญจนบุรี สุพรรณบุรี อุทัยธานี ชัยนาท นครสวรรค์ อ่างทอง สิงห์บุรี และลพบุรี อุณหภูมิต่ำสุด ๒๕-๒๗ องศาเซลเซียส อุณหภูมิสูงสุด ๓๕-๓๖ องศาเซลเซียส ลมตะวันออกเฉียงใต้ ความเร็ว ๑๐-๒๕ กม./ชม.

ภาคตะวันออก มีเมฆมาก กับมีฝนฟ้าคะนอง ร้อยละ ๖๐ ของพื้นที่ และมีฝนตกหนักบางแห่ง บริเวณจังหวัดนครนายก ฉะเชิงเทรา ปราจีนบุรี สระแก้ว ชลบุรี ระยอง จันทบุรี และตราด อุณหภูมิต่ำสุด ๒๔-๒๘ องศาเซลเซียส อุณหภูมิสูงสุด ๓๑-๓๖ องศาเซลเซียส ลมตะวันออกเฉียงใต้ ความเร็ว ๑๕-๓๐ กม./ชม. ทะเลมีคลื่นสูงประมาณ ๑ เมตร บริเวณที่มีฝนฟ้าคะนอง คลื่นสูง ๑-๒ เมตร

ภาคใต้ (ฝั่งตะวันออก) มีเมฆเป็นส่วนมาก กับมีฝนฟ้าคะนอง ร้อยละ ๖๐ ของพื้นที่ และมีฝนตกหนักบางแห่ง บริเวณจังหวัดสุราษฎร์ธานี นครศรีธรรมราช พัทลุง สงขลา ปัตตานี ยะลา และนราธิวาส อุณหภูมิต่ำสุด ๒๒-๒๖ องศาเซลเซียส อุณหภูมิสูงสุด ๓๒-๓๔ องศาเซลเซียส ลมตะวันตกเฉียงใต้ ความเร็ว ๑๕-๓๐ กม./ชม. ทะเลมีคลื่นสูงประมาณ ๑ เมตร บริเวณที่มีฝนฟ้าคะนองคลื่นสูง ๑-๒ เมตร

ภาคใต้ (ฝั่งตะวันตก) มีเมฆมาก กับมีฝนฟ้าคะนอง ร้อยละ ๖๐ ของพื้นที่ และมีฝนตกหนักบางแห่ง บริเวณจังหวัดภูเก็ต กระบี่ ตรัง และสตูล อุณหภูมิต่ำสุด ๒๒-๒๖ องศาเซลเซียส อุณหภูมิสูงสุด ๓๒-๓๕ องศาเซลเซียส ลมตะวันตกเฉียงใต้ ความเร็ว ๑๕-๓๐ กม./ชม. ทะเลมีคลื่นสูงประมาณ ๑ เมตร บริเวณที่มีฝนฟ้าคะนองคลื่นสูง ๑-๒ เมตร

กรุงเทพมหานครและปริมณฑล มีเมฆเป็นส่วนมาก กับมีฝนฟ้าคะนอง ร้อยละ ๖๐ ของพื้นที่ และมีฝนตกหนักบางแห่ง อุณหภูมิต่ำสุด ๒๖-๒๗ องศาเซลเซียส อุณหภูมิสูงสุด ๓๒-๓๕ องศาเซลเซียส ลมตะวันออกเฉียงใต้ ความเร็ว ๑๐-๒๕ กม./ชม.

## เขื่อนพินายเร่งระบายน้ำ หลังท่วมนาเงินน้บร้อยไร่

เขื่อนพินาย เร่งระบายน้ำช่วยเหลือชาวนา หลังฝนตกหลายสัปดาห์ ทำให้ระดับน้ำเหนือเขื่อนสูง ท่วมนาข้าวเสียหายนับร้อยไร่

เจ้าหน้าที่จัดสรรน้ำโครงการศูนย์ส่งน้ำและบำรุงรักษาทุ่งสัมฤทธิ์ อำเภอพินาย จังหวัดนครราชสีมา ได้ทำการเปิดประตูเขื่อนพินาย ทางด้านปากคลองสายใหญ่ ฝั่งทิศตะวันออก จำนวน ๒ บาน สูงพินน้ำ เพื่อปล่อยน้ำลงสู่ลำน้ำมูล ให้กับเกษตรกรปลูกข้าวนาปีท้ายเขื่อนพินายกว่า ๕ หมื่นไร่ หลังจากประสบกับปัญหาฝนทิ้งช่วงนานหลายสัปดาห์ โดยเฉพาะในช่วง ๑-๒ สัปดาห์ที่ผ่านมา ได้มีฝนตกลงมาอย่างต่อเนื่อง บริเวณเหนือเขื่อนพินาย จึงทำให้ปริมาณน้ำไหลเข้ามาสะสมอยู่ภายในเขื่อนพินายเป็นจำนวนมาก อย่างไรก็ตาม ฝนที่ตกลงมาติดต่อกันนานหลายวันได้ส่งผลทำให้ ปริมาณน้ำ จากลำน้ำลำเชียงไกรในเขตพื้นที่อำเภอนนสูง ได้เอ่อล้นไหลเข้าท่วม ข้าวนาปีที่กำลังเจริญเติบโต เป็นต้นกล้า ในตำบลกระเบื้องใหญ่ อำเภอพินาย เสียหายกว่า ๑๐๐ ไร่ ระดับน้ำท่วมสูงกว่า ๒๐-๓๐ เซนติเมตร ส่งผลทำให้ ต้นข้าวที่กำลังเจริญเติบโตเป็นต้นกล้า และข้าวที่เพิ่งหว่านได้รับความเสียหายเป็นจำนวนมาก ทำให้เกษตรกรได้รับความเดือดร้อนหลายราย (ไอ เอ็น เอ็น)

