



# รายงานการเฝ้าระวังติดตามสถานการณ์น้ำ ๒๔ ชั่วโมง

ศูนย์ป้องกันวิกฤติน้ำ กรมทรัพยากรน้ำ กระทรวงทรัพยากรธรรมชาติและสิ่งแวดล้อม  
โทรศัพท์ ๐ ๒๒๙๘ ๖๖๓๑ โทรสาร ๐ ๒๒๙๘ ๖๖๒๙ <http://www.dwr.go.th>

รายงานฉบับที่ ๒๖๓/๒๕๖๑

เวลา ๐๘.๐๐ น.

วันที่ ๑๒ พฤษภาคม ๒๕๖๑

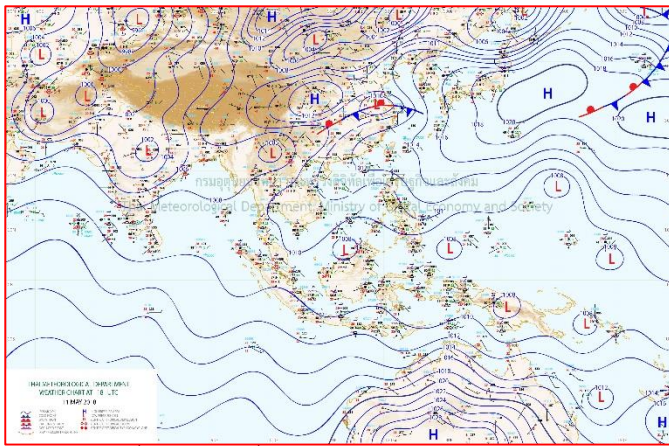
เรื่อง รายงานการเฝ้าระวังติดตามสถานการณ์น้ำ ๒๔ ชั่วโมง

เรียนรมว.ทส. เลขาธิการ รมว.ทส.ปท.ทส. รอง ปท.ทส. อทน. รอง อทน. และหน่วยงานที่เกี่ยวข้อง

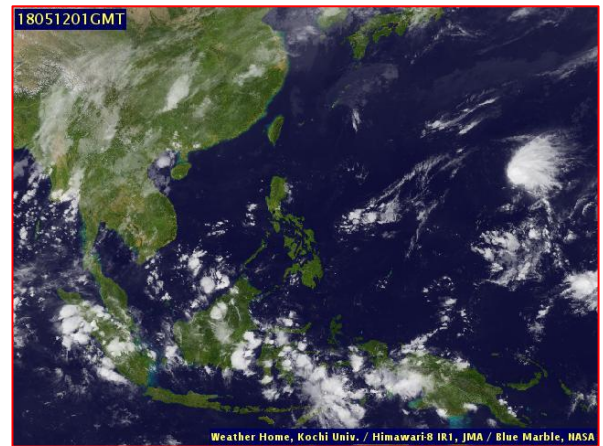
กรมทรัพยากรน้ำขอรายงานการเฝ้าระวังและติดตามสถานการณ์น้ำ ประจำวันที่ ๑๒ พฤษภาคม ๒๕๖๑ ดังนี้

## ๑. สภาพอากาศ เวลา ๐๖.๐๐ น. (ที่มา: กรมอุตุนิยมวิทยา)

พยากรณ์อากาศ ๒๔ ชั่วโมงข้างหน้า บริเวณภาคเหนือ ภาคกลาง และภาคใต้มีฝนตกหนักบางแห่ง ส่วนภาคตะวันออกเฉียงเหนือ และภาคตะวันออกยังคงมีฝนฟ้าคะนองเกิดขึ้นบางพื้นที่

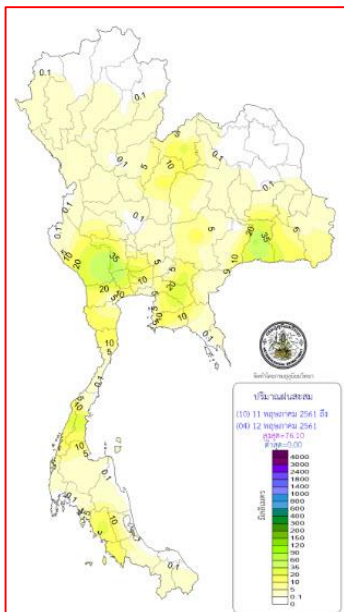


แผนที่อากาศ วันที่ ๑๒ พ.ค. ๒๕๖๑ เวลา ๐๑.๐๐ น.



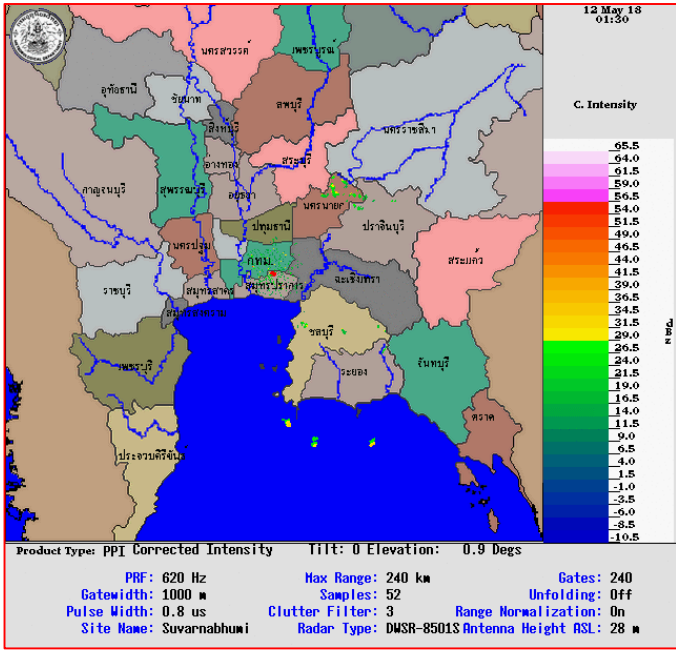
ภาพถ่ายจากดาวเทียม วันที่ ๑๒ พ.ค. ๒๕๖๑ เวลา ๐๘.๐๐ น.

## ๒. ปริมาณฝนสะสม ณ เวลา ๐๗.๐๐ น. (เมื่อวาน) - ๐๗.๐๐ น. (วันนี้) (ที่มา: กรมอุตุนิยมวิทยา)

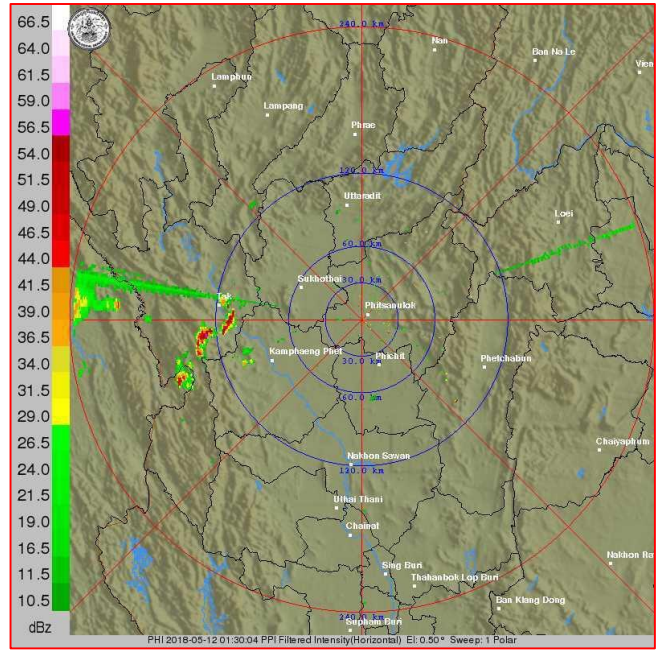


จุดตรวจวัด	ปริมาณฝน (มม.)
จ.สุรินทร์	๗๖.๑
จ.สุพรรณบุรี (อุททอง สกษ.)	๗๐.๓
จ.นครปฐม	๕๒.๕
จ.กาญจนบุรี	๔๓.๘
จ.ฉะเชิงเทรา	๓๕.๐
จ.ชุมพร (อ.สวี สกษ.)	๓๐.๖
จ.เลย (สกษ.)	๒๗.๒

๓.เรดาร์ตรวจอากาศ ณ วันที่ ๑๒ พฤษภาคม ๒๕๖๑ (ที่มา: กรมอุตุนิยมวิทยา)



สถานีสุวรรณภูมิ เวลา ๐๘.๓๐ น.



สถานีพิษณุโลก เวลา ๐๘.๓๐ น.

จากเรดาร์ตรวจอากาศจะพบว่ามียกุ่มเมฆฝนกระจายบริเวณภาคกลาง และภาคเหนือของประเทศไทย

๔.สถานการณ์น้ำในอ่างเก็บน้ำขนาดใหญ่ ณ วันที่ ๑๑ พฤษภาคม ๒๕๖๑ (ที่มา: กรมชลประทาน)

สภาพน้ำในอ่างเก็บน้ำขนาดใหญ่ปริมาตรน้ำในอ่างฯ ๔๓,๙๒๘ ล้านลบ.ม. คิดเป็นร้อยละ ๖๒ (ปริมาตรน้ำใช้การได้ ๒๐,๓๘๕ ล้าน ลบ.ม. คิดเป็นร้อยละ ๔๓) ปริมาตรน้ำในอ่างฯ เทียบกับปี ๒๕๖๐ (๓๗,๗๗๖ ล้าน ลบ.ม. คิดเป็นร้อยละ ๕๓) มากกว่าปี ๒๕๖๐ จำนวน ๖,๑๕๒ ล้าน ลบ.ม. ปริมาณน้ำไหลลงอ่างฯ จำนวน ๕๒.๘๘ ล้าน ลบ.ม. ปริมาณน้ำระบาย จำนวน ๘๙.๖๗ ล้าน ลบ.ม. สามารถรับน้ำได้อีก ๒๖,๙๓๙ ล้าน ลบ.ม.

อ่างเก็บน้ำ	ปริมาตรน้ำในอ่าง		ปริมาตรน้ำใช้การได้		ปริมาตรน้ำไหลลงอ่าง		ปริมาตรน้ำระบาย		ปริมาตรน้ำรับได้อีก (ล้าน ม. <sup>๓</sup> ) (ความจุที่ รนส.- ปริมาตรน้ำปัจจุบัน)
	ปริมาตร (ล้าน ม. <sup>๓</sup> )	% น้ำเก็บกัก	ปริมาตร (ล้าน ม. <sup>๓</sup> )	% น้ำใช้การ	วันนี้ (ล้าน ม. <sup>๓</sup> )	เมื่อวาน (ล้าน ม. <sup>๓</sup> )	วันนี้ (ล้าน ม. <sup>๓</sup> )	เมื่อวาน (ล้าน ม. <sup>๓</sup> )	
๑.ภูมิพล	๗,๖๓๖	๕๗	๓,๘๓๖	๔๐	๖.๐๔	๔.๐๕	๑๕.๐๐	๑๕.๐๐	๕,๘๒๖
๒.สิริกิติ์	๕,๓๕๗	๕๖	๒,๕๐๗	๓๘	๕.๓๔	๕.๔๓	๑๖.๐๐	๑๖.๑๑	๕,๑๕๑
๓.จุฬารัตน์	๑๐๔	๖๓	๖๗	๕๓	๐.๖๓	๐.๖๙	๐.๒๓	๐.๒๑	๗๗
๔.อุบลรัตน์	๙๘๙	๔๑	๔๐๘	๒๒	๔.๓๒	๗.๕๑	๓.๐๓	๔.๐๑	๓,๖๕๑
๕.ลำปาง	๘๙๕	๔๕	๗๙๕	๔๒	๐.๐๐	๐.๐๐	๓.๐๔	๓.๐๒	๑,๕๕๕
๖.สิรินธร	๑,๐๓๕	๕๓	๒๐๔	๑๘	๐.๗๑	๐.๗๓	๓.๗๖	๓.๗๙	๙๓๑
๗.ป่าสักชลสิทธิ์	๓๐๑๐	๓๑	๒๙๘	๓๑	๕.๐๔	๓.๙๓	๓.๕๓	๓.๕๓	๖๕๙
๘.ศรีนครินทร์	๑๔,๓๓๑	๘๑	๔,๐๖๖	๕๔	๓.๕๑	๗.๘๒	๗.๐๐	๖.๙๘	๔,๘๓๙
๙.วชิราลงกรณ	๔,๘๑๔	๕๔	๑,๘๐๒	๓๑	๕.๕๓	๐.๑๗	๑๐.๐๓	๑๐.๐๗	๖,๑๘๖
๑๐.ขุนด่านปราการชล	๗๐	๓๑	๖๕	๓๐	๐.๐๙	๐.๐๒	๐.๑๙	๐.๑๙	๑๕๕
๑๑.รัชชประภา	๓,๙๑๘	๖๙	๒,๕๖๗	๖๐	๑.๘๖	๓.๖๖	๘.๖๖	๙.๐๑	๒,๒๒๖
๑๒.บางบาล	๑,๒๕๕	๘๖	๙๗๘	๘๓	๒.๖๘	๕.๑๗	๕.๐๔	๕.๐๐	๓๓๕

**๕. สถานการณ์น้ำในประเทศ ณ วันที่ ๙ - ๑๒ พฤษภาคม ๒๕๖๑ (ที่มา: กรมชลประทาน)**

สถานี	แม่น้ำ	อำเภอ	จังหวัด	ระดับตลิ่ง (ม.รทก.)	ระดับน้ำ (ม.รทก.)				แนวโน้ม	เปรียบเทียบระดับตลิ่ง
					พุธ	พฤหัสบดี	ศุกร์	เสาร์		
					๙ พ.ค.	๑๐ พ.ค.	๑๑ พ.ค.	๑๒ พ.ค.		
P.๑	ปิง	เมือง	เชียงใหม่	๓.๗๐	๑.๑๕	๑.๒๔	๑.๕๒	๑.๓๔	ลดลง	-๒.๓๖
W.๑C	วัง	เมือง	ลำปาง	๕.๒๐	-๐.๔๔	-๐.๔๘	-๐.๔๕	-๐.๓๓	เพิ่มขึ้น	-๕.๕๓
Y.๑๖	ยม	บางระกำ	พิษณุโลก	๗.๒๘	๒.๘๐	๒.๗๗	๒.๖๘	๒.๘๓	เพิ่มขึ้น	-๔.๔๕
N.๗A	น่าน	เมือง	พิจิตร	๑๑.๑๘	๓.๕๖	๓.๑๖	๒.๘๐	๒.๕๖	ลดลง	-๘.๖๒
C.๑๓	เจ้าพระยา	สรรพยา	ชัยนาท	๑๖.๓๔	๗.๑๕	๖.๖๐	๖.๐๐	๖.๐๐	ทรงตัว	-๑๐.๓๔
M.๖A	มูล	สตึก	บุรีรัมย์	๖.๐๐	๑.๖๕	๑.๗๔	๒.๑๒	๒.๑๙	เพิ่มขึ้น	-๓.๘๑
M.๗	มูล	เมือง	อุบลราชธานี	๗.๐๐	๒.๓๑	๒.๓๓	๒.๔๑	๒.๔๔	เพิ่มขึ้น	-๔.๕๖
M.๑๙๑	ลำตะคอง	เมือง	นครราชสีมา	๓.๐๐	๑.๕๘	๑.๗๓	๑.๗๑	๑.๖๓	ลดลง	-๑.๓๗
M.๒๖A	ลำชี	กระสัง	บุรีรัมย์	๙.๐๐	๑.๒๔	๑.๒๐	๑.๘๐	๒.๐๕	เพิ่มขึ้น	-๖.๙๕
M.๖๙	ลำเซบก	โครงการพิเศษ	อุบลราชธานี	๗.๓๐	๔.๘๐	๔.๘๐	๔.๘๐	*	*	*
X.๖๔	คลองท่าแซะ	ท่าแซะ	ชุมพร	๑๗.๑๓	๘.๒๘	๘.๑๔	๘.๖๗	๘.๘๐	เพิ่มขึ้น	-๘.๓๓
X.๑๔๙	คลองกลาย	นบพิตำ	นครศรีธรรมราช	๓๓.๙๖	๒๙.๒๒	๒๙.๒๖	๒๙.๓๕	๒๙.๔๕	เพิ่มขึ้น	-๔.๕๑
X.๒๗๔	แม่น้ำโก-ลก	แว้ง	นราธิวาส	๒๔.๑๘	๑๘.๔๗	๑๘.๔๗	๑๘.๔๕	๑๘.๔๕	ทรงตัว	-๕.๗๓
X.๓๗A	แม่น้ำตาปี	พระแสง	สุราษฎร์ธานี	๑๐.๗๖	๖.๗๓	๗.๐๐	๗.๔๔	๗.๑๗	ลดลง	-๓.๕๙

\*\*\* ยังไม่ได้รับรายงาน

**สถานการณ์น้ำในพื้นที่ลุ่มน้ำโขง ณ วันที่ ๗ พฤษภาคม ๒๕๖๑ (ที่มา: Mekong River Commission (MRC))**

สถานี	ปริมาณฝน ๒๔ ชม. (มม)	ระดับอ้างอิง (ม.รทก.)	ระดับตลิ่ง (ม.)	ระดับน้ำ (ม.) ๗ พ.ค.	เปรียบเทียบระดับตลิ่ง	ระดับน้ำคาดการณ์ (ม.)			แนวโน้ม
						๘ พ.ค.	๙ พ.ค.	๑๐ พ.ค.	
อ.เชียงแสน จ.เชียงราย	๓.๐	๓๕๗.๑๑๐	๑๒.๘๐	๔.๑๓	-๘.๖๗	๔.๒๐	๔.๒๕	๔.๒๐	เพิ่มขึ้น
อ.เชียงคาน จ.เลย	๐.๐	๑๙๔.๑๑๘	๑๖.๐๐	๗.๐๘	-๘.๙๒	๗.๑๕	๗.๒๐	๗.๓๐	เพิ่มขึ้น
อ.เมือง จ.หนองคาย	๐.๐	๑๕๓.๖๔๘	๑๒.๒๐	๔.๐๐	-๘.๒๐	๔.๐๒	๔.๐๗	๔.๑๑	เพิ่มขึ้น
อ.เมือง จ.นครพนม	๘.๘	๑๓๐.๙๖๑	๑๒.๐๐	๓.๑๑	-๘.๘๙	๓.๑๔	๓.๑๖	๓.๒๐	เพิ่มขึ้น
อ.เมือง จ.มุกดาหาร	๓๑.๗	๑๒๔.๒๑๙	๑๒.๕๐	๓.๓๒	-๙.๑๘	๓.๓๐	๓.๓๓	๓.๓๕	เพิ่มขึ้น
อ.โขงเจียม จ.อุบลราชธานี	๒.๖	๘๙.๐๓๐	๑๔.๕๐	๓.๕๓	-๑๐.๙๗	๓.๕๕	๓.๖๕	๓.๗๐	เพิ่มขึ้น

**๖. สถานการณ์เตือนภัย Early Warning ณ วันที่ ๑๒ พฤษภาคม ๒๕๖๑ (ที่มา: สำนักวิจัย พัฒนาและอุทกวิทยา กรมทรัพยากรน้ำ) [เวลา ๑๕.๐๐ น. (เมื่อวาน) - ๐๘.๐๐ น. (วันนี้)]**

การแจ้งเตือน	สถานี	การแจ้งเตือน
เตือนสีแดง (อพยพ)	-	-
เตือนสีเหลือง (เตือนภัย)	-	-
เตือนสีเขียว (เฝ้าระวัง)	-	-

**๗. สถานการณ์ธรณีพิบัติภัย ณ วันที่ ๑๒ พฤษภาคม ๒๕๖๑ (ที่มา : กรมทรัพยากรธรณี)**

ไม่มีสถานการณ์ธรณีพิบัติภัย

**๘. เหตุการณ์วิกฤตน้ำปัจจุบัน ณ วันที่ ๑๒ พฤษภาคม ๒๕๖๑ [เวลา ๑๕.๐๐ น. (เมื่อวาน) - ๐๘.๐๐ น. (วันนี้)]**

ไม่มีสถานการณ์

**๙.สถานการณ์อุทกภัย ณ วันที่ ๑๒ พฤษภาคม ๒๕๖๑ (ที่มา :กรมป้องกันและบรรเทาสาธารณภัย)**

ไม่มีสถานการณ์

**๑๐.การคาดหมายลักษณะอากาศ ๗ วันข้างหน้า (ระหว่างวันที่ ๑๒ - ๑๗ พฤษภาคม ๒๕๖๑)**

ในช่วงวันที่ ๑๒ - ๑๓ พ.ค. ประเทศไทยมีฝนฟ้าคะนองหลายพื้นที่ และมีฝนตกหนักบางแห่งบริเวณภาคเหนือ ภาคตะวันออกเฉียงเหนือ ภาคกลาง และภาคใต้ ส่วนในช่วงวันที่ ๑๔ - ๑๗ พ.ค. ประเทศไทยจะมีฝนลดลง

**๑๑.การช่วยเหลือเพื่อบรรเทาสถานการณ์อุทกภัย (กรมทรัพยากรน้ำ)**

สรุปการสูบน้ำ และบริการน้ำดื่ม เพื่อช่วยเหลือสถานการณ์ภัยแล้งและอุทกภัยตั้งแต่ ๓ มกราคม - ๑๑ พฤษภาคม พ.ศ. ๒๕๖๑

หน่วย งาน	จังหวัด	ปริมาณสูบน้ำ (ลบ.ม.)	ปริมาณ แจกจ่ายน้ำ (ลิตร)	ประโยชน์ที่ได้รับ		
				อุปโภค-บริโภค		
				ครัวเรือน	ประชากร	พื้นที่
ภาค ๒	นครสวรรค์	๒,๒๕๓,๔๒๐	๓๖,๐๐๐	๑,๑๖๑	๓,๙๒๖	๓,๐๐๐
ภาค ๓	อุดรธานี	๒๐๕,๙๑๐	๓๐,๐๐๐	๒,๕๓๓	๖,๕๔๐	๓๕๐
	สกลนคร	๕๐๗,๕๕๐	-	๑,๑๕๒	๔,๐๙๗	๑,๓๕๐
	นครพนม	๒๐๒,๙๕๐	-	๕๙๘	๓,๙๐๐	๒๕๙
ภาค ๔	มหาสารคาม	๔๔๕,๑๔๐	-	๑๓๕	๕๕๖	-
	ขอนแก่น	๒,๓๑๖,๖๖๐	-	๑,๗๗๖	๘,๗๗๖	-
	ชัยภูมิ	๑๔๔,๐๐๐	-	๙๐	๔๕๐	-
ภาค ๕	นครราชสีมา	๕๘๕,๔๐๐	-	๑,๙๒๗	๗,๘๕๐	-
ภาค ๖	ปราจีนบุรี	๑,๑๖๙,๖๐๐	-	๒,๒๕๑	๖,๘๒๐	๑,๖๕๐
ภาค ๗	เพชรบุรี	๗,๖๘๐	-	๓๔๑	๗๕๔	-
	ราชบุรี	๖,๔๘๐	-	๖๐	๒๒๐	๘๐๐
ภาค ๘	นครศรีธรรมราช	๑๘๔,๖๘๐	-	๙๑๕	๒,๗๔๕	๗,๙๐๐
ภาค ๙	แพร่	๓๑,๖๐๐	-	-	-	๗๐๐
ภาค ๑๑	ยโสธร	๙๖,๐๐๐	-	๘๘๑	๓,๓๘๑	-
	อุบลราชธานี	๓๐,๐๐๐	-	๑๕๒	๖๓๙	-
		๘,๑๘๗,๐๗๐	๖๖,๐๐๐	๑๓,๙๗๒	๕๐,๖๔๔	๑๖,๐๐๙

จึงเรียนมาเพื่อโปรดทราบ

นายวรศาสน์ อภัยพงษ์  
อธิบดีกรมทรัพยากรน้ำ