



รายงานสถานการณ์น้ำ
ศูนย์ป้องกันวิกฤติน้ำ กรมทรัพยากรน้ำ
วันที่ ๑๖ พฤษภาคม ๒๕๖๑

สภาวะอากาศ ประเทศไทยตอนบนยังคงมีฝนฟ้าคะนองหลายพื้นที่ กับมีฝนตกหนักบางแห่งบริเวณภาคตะวันออกเฉียงเหนือ และภาคตะวันออก ขอให้ประชาชนบริเวณภาคตะวันออกเฉียงเหนือ และภาคตะวันออกระวังอันตรายจากฝนตกหนัก และฝนที่ตกสะสมไว้ด้วย



สถานการณ์น้ำ

กรมอุตุนิยมวิทยา เตือนฝนถล่ม"ภาคอีสาน"หนัก "กทม.-ภาคเหนือ-ภาคต่อ.-ภาคใต้" ตก ๔๐%

จ.อุตรดิตถ์ พายุถล่มบ้านพัง ๑๖ หลัง ชาวบ้านหวาดตาย ชาวนาเครียด น้ำท่วมมาก่อนเกี่ยว ๑ สัปดาห์

สถานการณ์น้ำต่างประเทศ

การช่วยเหลือ

(หมายเหตุ ข้อมูลข่าวจาก เติลนิวิสต์ ข่าวสด)

สถานการณ์น้ำ

ระดับน้ำในแม่น้ำโขง : MRC: Mekong River Commission ณ วันที่ ๑๔ พฤษภาคม ๒๕๖๑

สถานี	ระดับตลิ่ง	ระดับน้ำ ๗ เม.ย. ๖๑	ระดับน้ำ ๑๔ พ.ค.๖๑	+สูงกว่าตลิ่ง -ต่ำกว่าตลิ่ง	แนวโน้ม
อ.เชียงแสน จ.เชียงราย	๑๒.๘๐	๔.๑๓	๓.๗๖	-๙.๐๔	ลดลง
อ.เชียงคาน จ.เลย	๑๖.๐๐	๗.๐๘	๗.๒๘	-๘.๗๒	เพิ่มขึ้น
อ.เมือง จ.หนองคาย	๑๒.๒๐	๔.๐๐	๔.๓๓	-๗.๘๗	ลดลง
อ.เมือง จ.นครพนม	๑๒.๐๐	๓.๑๑	๓.๕๔	-๘.๔๖	เพิ่มขึ้น
อ.เมือง จ.มุกดาหาร	๑๒.๕๐	๓.๓๒	๓.๕๔	-๘.๙๖	เพิ่มขึ้น
อ.โขงเจียม จ.อุบลราชธานี	๑๔.๕๐	๓.๕๓	๓.๗๔	-๑๐.๗๖	เพิ่มขึ้น

หมายเหตุ : ระดับ (รสม.) ข้อมูลจาก <http://www.dwr.go.th/>

ระดับน้ำ-ลุ่มน้ำเสาบสงขลา ลุ่มน้ำทะเลสาบสงขลา ปัจจุบันสถานการณ์น้ำในลำน้ำโดยทั่วไปอยู่ในภาวะปกติ (ระดับน้ำต่ำกว่าระดับตลิ่งต่ำสุด)สถานการณ์น้ำในลำน้ำส่วนใหญ่มีแนวโน้มลดลงและเพิ่มขึ้นในบางพื้นที่(ข้อมูลวันที่ ๑๕ พ.ค.๒๕๖๑ ที่มา กรมทรัพยากรน้ำ) สถานีคลองอู่ตะเภาตอนบน อ.สะเดา จ.สงขลา สถานีคลองอู่ตะเภาตอนล่าง อ.หาดใหญ่ จ.สงขลา สถานีคลองรัตภูมิ อ.รัตภูมิ จ.สงขลา สถานีคลองตะโหมด อ. ตะโหมด จ.พัทลุง สถานีคลองนาท่อม อ.เมือง จ.พัทลุง สถานีคลองท่าแนะ อ.ศรีบรรพต จ.พัทลุง สถานีลำป่า อ.เมือง จ.พัทลุง วัดปริมาณน้ำได้ ๑๒.๙๙ ๐.๑๑ ๑๓.๒๙ ๒๑.๙๘ ๒๐.๒๒ และ -๐.๗๐ ลบม/วินาที



สถานีตรวจวัดระดับน้ำ (CCTV) ณ วันที่ ๑๕ พฤษภาคม ๒๕๖๑ การตรวจวัดระดับน้ำจากกล้อง (CCTV) ระดับน้ำส่วนใหญ่ อยู่ในเกณฑ์ปกติ

ลำดับที่	จังหวัด	สถานที่ตั้งกล้อง	แม่น้ำ/ คูน้ำ	วิกฤติ น้ำแล้ง	วิกฤติ น้ำท่วม	ระดับน้ำ (ม.รทก.)			สถานการณ์	หมายเหตุ
						พ.ศ.2560	1 พ.ค. 61	3 พ.ค. 61		
				ระดับน้อยกว่า	ระดับมากกว่า					
1	จ.สุโขทัย	สะพานพระเมรุมาศ อ.เมือง	ยม	42.48	48.59	43.35	43.35	43.35	น้ำปกติ	↔
2	จ.พิษณุโลก	สะพานบางระกำ อ.บางระกำ	ยม	31.73	37.23	N/A	N/A	N/A	น้ำปกติ	↔
3	จ.พิจิตร	สะพานโพทะเล อ.โพทะเล	ยม	22.58	30.63	25.80	26.20	26.15	น้ำปกติ	↓
4	จ.พิษณุโลก	โนนท่าช้าง อ.เมือง	น่าน	37.33	45.04	N/A	N/A	N/A	น้ำปกติ	↔
5	จ.นครสวรรค์	วัดเกษไชโยเหนือ อ.ชุมแสง	น่าน	18.73	25.60	N/A	N/A	N/A	น้ำปกติ	↔
6	จ.นครสวรรค์	บ้านทับกฤช อ.ชุมแสง (ทับกฤชใต้)	น่าน	-	26.16	N/A	N/A	N/A	น้ำปกติ	↔
7	จ.อุตรดิตถ์	สะพานท่าเสา อ.เมือง	น่าน	49.22	56.91	55.70	55.30	55.30	น้ำปกติ	↔
8	จ.พิจิตร	สะพานเสี้ยวเหนือ อ.พิจิตร อ.บางมูลนาก	น่าน	18.19	27.23	N/A	N/A	N/A	น้ำปกติ	↔
9	จ.พิษณุโลก	สะพานสุพรรณกัลยา อ.เมือง	น่าน	33.98	44.52	N/A	N/A	N/A	น้ำปกติ	↔
10	จ.อุตรธานี	สถานีวิทยหลวง อ.เมือง	โขง	-	-	N/A	N/A	N/A	น้ำปกติ	↔
11	จ.เลย	สถานีแม่น้ำเลย อ.เมือง	โขง	-	-	231.85	231.25	232.30	น้ำปกติ	↑
12	จ.ชัยภูมิ	สถานีวิทยผไท อ.แม่สาย	แม่สาย/โขง	395.79	396.50	N/A	N/A	N/A	น้ำปกติ	↔
13	จ.หนองคาย	สวนส่วนอุทกหนองคาย อ.เมือง	โขง	157.85	166.70	N/A	N/A	N/A	น้ำปกติ	↔
14	จ.หนองคาย	วัดทุ่งลาด อ.โพนพิสัย	ห้วยหลวง/โขงอีสาน	150.50	159.43	N/A	N/A	N/A	น้ำปกติ	↔
15	จ.นครพนม	บ้านศาลปากน้ำ อ.ท่าอุเทน	น้ำสงคราม/โขงอีสาน	133.42	141.02	N/A	N/A	N/A	น้ำปกติ	↔
16	จ.นครราชสีมา	ร.ร.เทศบาล 4 อ.เมือง	ลำตะคอง/มูล	174.60	178.00	176.80	176.80	176.80	น้ำปกติ	↔
17	จ.บุรีรัมย์	สตึก อ.สตึก	มูล	123.13	128.76	124.65	124.65	124.65	น้ำปกติ	↔
18	จ.สิงห์บุรี	เชิงสะพานสิงห์บุรี อ.เมือง	เจ้าพระยา	3.45	11.50	2.45	3.55	2.50	น้ำปกติ	↓
19	จ.อ่างทอง	บ้านยามณี อ.โพธิ์ทอง	เจ้าพระยา	-	9.11	5.71	5.91	5.91	น้ำปกติ	↔
20	จ.พระนครศรีอยุธยา	บ้านม้อม อ.พระนครศรีอยุธยา	เจ้าพระยา	-	-	7.90	7.90	7.90	น้ำปกติ	↔
21	จ.พระนครศรีอยุธยา	อ.เสนา	น้อย/เจ้าพระยา	2.00	5.00	1.40	1.35	1.35	น้ำปกติ	↔
22	จ.อุทัยธานี	เชิงสะพานปรีทิจ อ.เมือง	สะแกกรัง	15.16	19.90	6.50	6.40	5.80	น้ำปกติ	↓
23	จ.อุทัยธานี	อุทัยใหม่ อ.เมือง	สะแกกรัง	-	-	16.60	16.60	15.90	น้ำปกติ	↓
24	จ.พระนครศรีอยุธยา	สะพานปรีทิจ อ.พระนครศรีอยุธยา	เจ้าพระยา	-	-	-0.30	-0.10	-0.10	น้ำปกติ	↔
25	จ.นครปฐม	สถานีสูบน้ำประจวบฯ อ.สามพราน	ท่าจีน	-5.59	-0.30	0.48	0.48	0.08	น้ำปกติ	↓
26	จ.นครปฐม	สถานีสูบน้ำท่าจีน อ.บางเลน	ท่าจีน	-4.57	0.21	-0.14	-0.24	-0.44	น้ำปกติ	↓
27	จ.สุพรรณบุรี	สถานีสูบน้ำท่าจีน อ.บางระจัน	ท่าจีน	1.55	5.18	4.16	4.16	4.21	น้ำปกติ	↑
28	จ.ชัยนาท	สะพานสามง่าม-ท.โบสถ์ อ.หันคา	ท่าจีน	10.69	12.83	11.82	11.22	11.22	น้ำปกติ	↔
29	จ.ฉะเชิงเทรา	เชิงสะพานฉะเชิงเทรา อ.เมือง	บางปะกง	-0.01	1.90	1.00	1.00	1.00	น้ำปกติ	↔
30	จ.ฉะเชิงเทรา	ตรงข้ามวัดจันทรา อ.เมือง	จันทบุรี/ชายฝั่งทะเลตะวันออก	0.20	3.73	N/A	N/A	N/A	น้ำปกติ	↔
31	จ.ประจวบคีรีขันธ์	ร.ร.อนุบาลสะพาน อ.บางสะพาน	คลองบางสะพาน/ชายฝั่งทะเลตะวันตก	-	3.30	1.70	2.45	0.20	น้ำปกติ	↓
32	จ.สงขลา	สถานีสูบน้ำคลองควน อ.หาดใหญ่	ทะเลสาบสงขลา	-	-	0.40	0.20	0.40	น้ำปกติ	↓
33	จ.พัทลุง	สถานีคลองทะเล อ.ตะโหมด	ทะเลสาบสงขลา	-	-	N/A	N/A	N/A	น้ำปกติ	↔
34	จ.พัทลุง	สถานีลำปำ อ.เมือง	ทะเลสาบสงขลา	-	-	-0.70	-0.60	-0.70	น้ำปกติ	↓
35	จ.ชัยภูมิ	อุทกวิทยาเขื่องแสน อ.เขื่องแสน	-	-	-	3.80	3.80	3.80	น้ำปกติ	↔
36	จ.เลย	สถานีวัดแม่น้ำโขง (MRC) เขื่องแสน อ.เขื่องแสน	โขง	-	-	6.95	6.70	6.70	น้ำปกติ	↔
37	จ.อุบลราชธานี	สถานีวัดแม่น้ำโขง (MRC) เขื่องแสน อ.โขงเจียม	-	-	-	N/A	N/A	N/A	น้ำปกติ	↔
38	จ.นครสวรรค์	บ้านบางแก้ว อ.บรรพตพิสัย	ปิง-วัง-สะแกกรัง-ป่าสัก	-	-	2.45	2.70	2.20	น้ำปกติ	↓
39	จ.ตาก	บ้านปากเรือห้วยจี่ อ.บ้านตาก	ปิง-วัง-สะแกกรัง-ป่าสัก	-	-	3.60	3.20	3.25	น้ำปกติ	↑
40	จ.เพชรบูรณ์	บ้านจางวาง อ.หล่มสัก	ปิง-วัง-สะแกกรัง-ป่าสัก	-	-	1.90	2.15	1.85	น้ำปกติ	↓
41	จ.เพชรบูรณ์	แม่น้ำป่าสักที่ อ.เมืองเพชรบูรณ์	ปิง-วัง-สะแกกรัง-ป่าสัก	-	-	3.20	3.50	3.30	น้ำปกติ	↓
42	จ.สระบุรี	แม่น้ำป่าสักที่ อ.เสาไห้	ปิง-วัง-สะแกกรัง-ป่าสัก	-	-	3.50	3.55	3.50	น้ำปกติ	↓
43	จ.สระบุรี	แม่น้ำป่าสักที่ อ.แก่งคอย	ปิง-วัง-สะแกกรัง-ป่าสัก	-	-	1.80	1.85	1.70	น้ำปกติ	↓



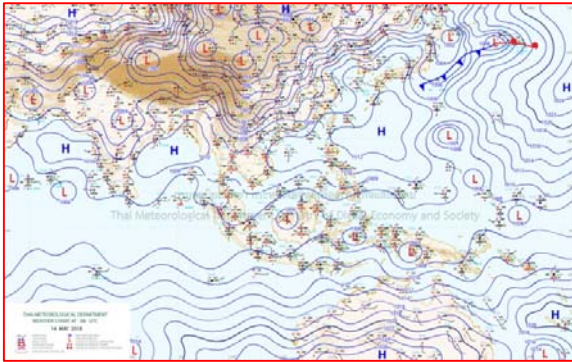
ปริมาณน้ำฝนสูงสุด (มม.)

จังหวัด	๑๐ พ.ค.๖๑	๑๑ พ.ค.๖๑	๑๒ พ.ค.๖๑	๑๓ พ.ค.๖๑	๑๔ พ.ค.๖๑
จ.แม่ฮ่องสอน	๔๓.๑	๐.๖	๑๘.๑	๔๒.๐	-
จ.เชียงใหม่	๔๐.๐	๑๐.๐	๕๙.๘	๒๘.๒	๐.๕
จ.พะเยา	๔๐.๔	-	๘๖.๕	-	-
จ.น่าน	๑๐.๗	๕.๓	๓๐.๕	๕.๘	๐.๒
จ.ลำพูน	๖.๐	-	๓.๒	๒.๓	-
จ.ลำปาง	๗๕.๐	๑.๒	๓๑.๙	-	๕.๒
จ.แพร่	๓๘.๐	๐.๕	๕.๐	-	-
จ.อุตรดิตถ์	๕.๓	๓.๐	๕.๙	๒๗.๕	๐.๙
จ.สุโขทัย	-	-	-	๑๒.๒	๐.๒
จ.ตาก	๒๘.๐	๓.๒	๑๐.๘	๒๓.๓	๓.๙
จ.พิษณุโลก	๒.๕	๓๐.๗	๐.๒	๑๙.๐	๒๔.๘
จ.เพชรบูรณ์	-	๑๔.๒	๔๐.๑	๒.๖	๑๐.๖
จ.กำแพงเพชร	-	-	๕.๓	๑๖.๒	๓๐.๔
จ.พิจิตร	-	๔.๕	-	๕.๗	๑.๘
จ.หนองคาย	-	๑๕.๐	๓๗.๗	๐.๔	๓.๕
จ.เลย	๓๗.๘	๔๑.๕	๓๐.๐	๒๔.๘	๕.๙
จ.อุดรธานี	๕๐.๐	๔๕.๐	๗๔.๕	๒๘.๐	๘.๐
จ.หนองบัวลำภู	๐.๒	-	๓.๘	๔.๐	๓๐.๕
จ.นครพนม	๒๗.๐	-	-	-	๓๘.๐
จ.สกลนคร	๓๒.๔	-	๒๘.๗	๒๗.๒	๓๗.๘
จ.มุกดาหาร	๓๐.๒	๑.๘	๑๕.๒	-	๓.๗
จ.ขอนแก่น	๔๘.๘	๓๘.๔	๓๙.๖	๑๒.๐	๒๘.๗
จ.มหาสารคาม	๓๐.๗	๑๗.๙	๓๕.๔	-	-
จ.กาฬสินธุ์	๓๕.๐	๔๕.๐	๒๘.๐	๑๐.๐	๒๐.๐
จ.ร้อยเอ็ด	-	๑.๒	-	๓.๔	๓.๑
จ.ชัยภูมิ	๓๕.๐	๒๕.๐	๑๖.๗	๓๕.๔	๑๕.๐
จ.อุบลราชธานี	๖๐.๗	๒๔.๕	-	๔๐.๐	๙.๒
จ.อำนาจเจริญ	๘.๒	๒.๑	-	-	-
จ.ยโสธร	-	-	-	-	-
จ.สุรินทร์	๒.๓	๗๖.๑	-	๔.๑	-
จ.นครราชสีมา	๕๐.๐	๑๕.๒	๘.๐	๙.๐	๙.๑
จ.บุรีรัมย์	๐.๔	๓.๒	๔๗.๓	๑.๗	-
จ.ศรีสะเกษ	๕๐.๖	๓๕.๐	-	๗๕.๐	๓๖.๘

-

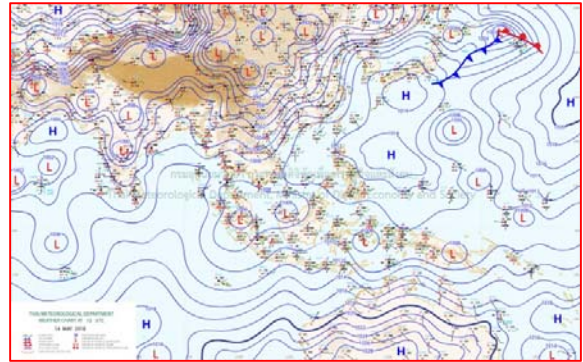


แผนที่อากาศ



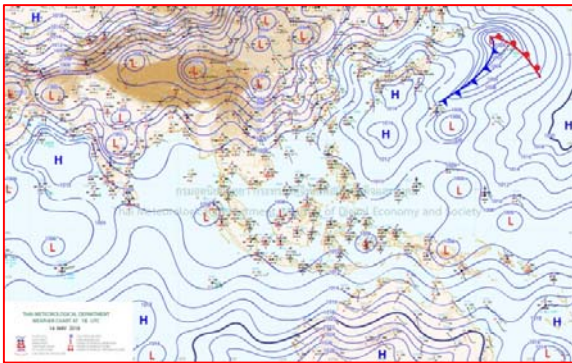
๑๔ พ.ค.๖๑ เวลา ๑๓:๐๐ น.

๑



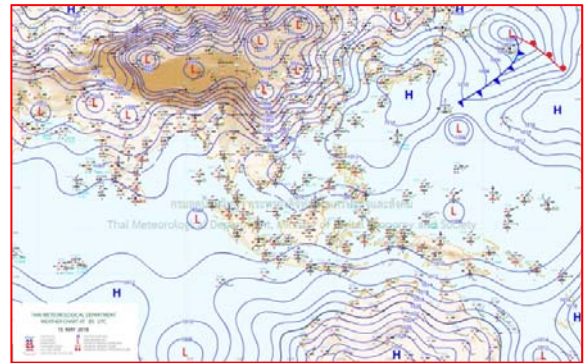
๑๔ พ.ค.๖๑ เวลา ๑๕:๐๐ น.

๒



๑๔ พ.ค.๖๑ เวลา ๑๗:๐๐ น.

๓




๑๔ พ.ค.๖๑ เวลา ๑๙:๐๐ น.

๔

รายงานปริมาณน้ำฝนจากกรมอุตุนิยมวิทยา

วันที่ 15 พฤษภาคม 2561

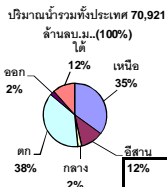
รายงานฝน เวลา 07.00 น.ของวันที่ 14 พฤษภาคม 2561

สถานีอุตุนิยมวิทยา					ปริมาณน้ำฝน24 ชม.(mm)	ปริมาณน้ำฝนสะสม(mm.)								
ภาคเหนือ					สูงสุด ของประเทศ	38.8	923.7	ภาคใต้ฝั่งตะวันออก						
สถานีอุตุนิยมวิทยา	ปริมาณน้ำฝน24 ชม.(mm)	ปริมาณน้ำฝนสะสม(mm.)	ปริมาณฝน พ.ล. (mm.)	สถานะฝนสะสม ปัจจุบันเทียบกับค่าเฉลี่ย 30 ปี	สูงสุด ของภาคเหนือ	24.8	483.9	สถานีอุตุนิยมวิทยา	ปริมาณน้ำฝน24 ชม.(mm)	ปริมาณน้ำฝนสะสม(mm.)	ปริมาณฝน พ.ล. (mm.)	สถานะฝนสะสม ปัจจุบันเทียบกับค่าเฉลี่ย 30 ปี		
					สูงสุด ของภาคกลาง	38.1	719.3						สูงสุด ของภาคตะวันออกเฉียงเหนือ	21.0
แม่ฮ่องสอน	ไม่มีฝน	141.6	174.5	ต่ำกว่า	สูงสุด ของภาคตะวันออก	38.8	724.7	เพชรบุรี	ไม่มีฝน	252.9	99.5	สูงกว่า		
ดอยอ่างขาง	ไม่มีฝน	276.0	***	***	สูงสุด ของภาคใต้ฝั่งตะวันออก	27.2	692.3	หนองพลับ สกษ.	ไม่มีฝน	491.1	153.2	สูงกว่า		
เชียงใหม่	0.3	300.7	213.4	สูงกว่า	สูงสุด ของภาคใต้ฝั่งตะวันตก	19.0	923.7	หัวหิน	ไม่มีฝน	336.8	108.9	สูงกว่า		
เชียงใหม่ สกษ.	ไม่มีฝน	344.3	214.3	สูงกว่า	ภาคตะวันออกเฉียงเหนือ			ประจวบคีรีขันธ์	-	287.9	126.9	ต่ำกว่า		
ทุ่งช้าง	ไม่มีฝน	275.7	220.1	ต่ำกว่า	สถานีอุตุนิยมวิทยา	ปริมาณน้ำฝน24 ชม.(mm)	ปริมาณน้ำฝนสะสม(mm.)	สถานะฝนสะสม ปัจจุบันเทียบกับค่าเฉลี่ย 30 ปี	ชุมพร	ไม่มีฝน	508.4	190.8	สูงกว่า	
พะเยา	ไม่มีฝน	483.9	179.7	สูงกว่า					สวี สกษ.	13.0	590.0	210.4	สูงกว่า	
หัวหิน	0.2	285.1	183.0	สูงกว่า	เลย สกษ.	0.1	357.2	202.7	สูงกว่า	เกาะสมุย	ไม่มีฝน	534.5	155.9	สูงกว่า
เด่น	5.2	259.3	158.7	สูงกว่า	หนองคาย	-	304.9	224.9	สูงกว่า	สุราษฎร์ธานี	ไม่มีฝน	432.4	178.0	ต่ำกว่า
แม่สะเรียง	ไม่มีฝน	184.7	162.3	สูงกว่า	เลย	ไม่มีฝน	290.5	199.3	สูงกว่า	นครศรีธรรมราช	ฝนเล็กน้อย	465.1	173.8	สูงกว่า
แม่ใจ สกษ.	-	-	163.8	ต่ำกว่า	อุดรธานี	1.2	312.0	198.5	สูงกว่า	นครศรีธรรมราช สกษ.	9.1	692.3	210.7	สูงกว่า
เชียงใหม่	0.5	143.8	162.0	ต่ำกว่า	สกลนคร สกษ.	8.3	221.5	217.3	ต่ำกว่า	สุราษฎร์ธานี สกษ.	27.2	381.6	157.5	สูงกว่า
ลำปาง	-	346.4	160.4	สูงกว่า	สกลนคร	4.1	187.2	227.6	ต่ำกว่า	พระแสง สอท.	ไม่มีฝน	502.9	161.6	สูงกว่า
ลำพูน	ไม่มีฝน	194.8	154.8	สูงกว่า	นครพนม	6.0	287.6	257.1	ต่ำกว่า	ลาวง	ไม่มีฝน	618.9	206.2	สูงกว่า
แพร่	ไม่มีฝน	389.6	178.1	สูงกว่า	นครพนม สกษ.	2.0	275.4	180.2	สูงกว่า	พัทลุง สกษ.	ไม่มีฝน	542.8	132.3	สูงกว่า
น่าน	ไม่มีฝน	234.5	177.3	สูงกว่า	หนองบัวลำภู	ไม่มีฝน	341.7	***	***	สงขลา	5.6	422.2	119.6	สูงกว่า
น่าน สกษ.	ไม่มีฝน	176.5	181.0	ต่ำกว่า	ขอนแก่น	28.7	325.3	168.7	สูงกว่า	หาดใหญ่	1.6	291.8	147.7	ต่ำกว่า
ลำปาง สกษ.	ไม่มีฝน	226.4	174.6	สูงกว่า	มหาสารคาม	-	361.7	161.5	สูงกว่า	ดอนขันธ์ สกษ.	ไม่มีฝน	561.0	174.1	สูงกว่า
อุดรดิตถ์	0.9	132.5	230.0	ต่ำกว่า	มุกดาหาร	2.5	222.2	199.5	ต่ำกว่า	สะเดา	5.0	201.5	114.0	ต่ำกว่า
สุโขทัย	-	202.2	158.3	สูงกว่า	กาฬสินธุ์	ไม่มีฝน	194.5	190.1	ต่ำกว่า	ปัตตานี	1.6	436.2	137.5	สูงกว่า
ศรีสะเกษ สกษ.	-	168.4	184.5	สูงกว่า	กาฬสินธุ์	ไม่มีฝน	194.5	190.1	ต่ำกว่า	ยะลา สกษ.	3.3	523.1	***	***
นลัมสีก	10.6	258.2	150.8	สูงกว่า	ชัยภูมิ	-	177.4	140.2	ต่ำกว่า	ภาคใต้ฝั่งตะวันตก				
แม่สอด	ไม่มีฝน	59.2	174.2	ต่ำกว่า	ร้อยเอ็ด สกษ.	3.1	239.9	178.9	สูงกว่า	สถานีอุตุนิยมวิทยา	ปริมาณน้ำฝน24 ชม.(mm)	ปริมาณน้ำฝนสะสม(mm.)	ปริมาณฝน พ.ล. (mm.)	สถานะฝนสะสม ปัจจุบันเทียบกับค่าเฉลี่ย 30 ปี
ตาก	ไม่มีฝน	203.1	174.9	สูงกว่า	ร้อยเอ็ด	0.1	218.2	186.1	ต่ำกว่า					
เขื่อนภูมิพล	2.7	128.8	197.6	ต่ำกว่า	อุบลราชธานี (ศูนย์ฯ)	9.2	275.0	208.6	สูงกว่า	ตะกั่วป่า	ไม่มีฝน	923.70	527.40	สูงกว่า
พิษณุโลก	24.8	153.8	170.9	ต่ำกว่า	อุบลราชธานี สกษ.	ไม่มีฝน	195.2	188.6	ต่ำกว่า	กระบี่	-	603.00	171.60	สูงกว่า
เพชรบูรณ์	ไม่มีฝน	332.7	162.8	สูงกว่า	ศรีสะเกษ	11.0	167.9	208.0	ต่ำกว่า	ภูเก็ต	1.6	370.30	259.50	ต่ำกว่า
กำแพงเพชร	0.6	232.4	195.5	สูงกว่า	ท่าอุเทน	-	172.0	172.3	ต่ำกว่า	ภูเก็ต (ศูนย์ฯ)	1.0	732.70	281.50	สูงกว่า
อุ้มผาง	3.9	280.9	195.0	สูงกว่า	นครราชสีมา	9.1	284.6	154.1	สูงกว่า	เกาะลันตา	ไม่มีฝน	367.40	244.80	ต่ำกว่า
พิจิตร สกษ.	1.8	217.9	162.6	สูงกว่า	สุรินทร์	ไม่มีฝน	211.3	179.8	ต่ำกว่า	ตรัง	13.1	410.00	217.50	ต่ำกว่า
ดอนขุ่ยล สกษ.	ไม่มีฝน	192.9	202.6	สูงกว่า	สุรินทร์ สกษ.	ไม่มีฝน	181.0	171.7	ต่ำกว่า	สตูล	19.0	402.20	233.30	สูงกว่า
วิเชียรบุรี	ไม่มีฝน	321.6	158.1	สูงกว่า	ไซคซัน	ฝนเล็กน้อย	223.9	149.0	สูงกว่า	สรุปปริมาณฝนมาก สถานีอุตุนิยมวิทยา ปริมาณน้ำฝน24 ชม.(mm) ปริมาณน้ำฝนสะสม(mm.)				
ภาคกลาง					ปากช่อง สกษ.	2.6	328.1	136.1	สูงกว่า					
สถานีอุตุนิยมวิทยา	ปริมาณน้ำฝน24 ชม.(mm)	ปริมาณน้ำฝนสะสม(mm.)	ปริมาณฝน พ.ล. (mm.)	สถานะฝนสะสม ปัจจุบันเทียบกับค่าเฉลี่ย 30 ปี	นางรอง	ไม่มีฝน	257.5	166.6	สูงกว่า	1	นครนายก	38.8	136.0	
					บุรีรัมย์	ไม่มีฝน	152.5	179.7	ต่ำกว่า					2
นครสวรรค์	2.7	216.5	150.7	สูงกว่า	ภาคตะวันออก				3	ระยอง	38.0	340.5		
ตากฟ้า สกษ.	2.6	364.0	149.4	สูงกว่า	สถานีอุตุนิยมวิทยา	ปริมาณน้ำฝน24 ชม.(mm)	ปริมาณน้ำฝนสะสม(mm.)	สถานะฝนสะสม ปัจจุบันเทียบกับค่าเฉลี่ย 30 ปี					1	นครนายก
ชัยนาท สกษ.	5.3	203.0	135.8	สูงกว่า					นครนายก	38.8	***	***		
อุทัยธานี	ไม่มีฝน	36.4	208.0	ต่ำกว่า	ปราจีนบุรี	3.2	422.3	231.0	สูงกว่า	5	ขอนแก่น	28.7	325.3	
พระนครศรีอยุธยา	1.1	247.9	***	***	กบินทร์บุรี	0.9	724.7	192.3	สูงกว่า					ปริมาณฝนสูงสุด
บัวชุม	6.2	532.3	136.2	สูงกว่า	สระแก้ว	1.5	526.6	179.3	สูงกว่า	ฝนสะสมสูงสุด	ตะกั่วป่า	ไม่มีฝน	923.7	
ปทุมธานี สกษ.	20.6	528.6	171.9	สูงกว่า	ฉะเชิงเทรา	17.0	724.2	147.7	สูงกว่า					
สมุทรปราการ สกษ.	2.5	575.7	***	***	ชลบุรี	-	327.8	175.3	สูงกว่า					
ทองผาภูมิ	2.2	245.9	227.5	ต่ำกว่า	เกาะสีชัง	-	169.0	134.4	ต่ำกว่า					
สุพรรณบุรี	ไม่มีฝน	178.8	114.3	สูงกว่า	พัทธยา	1.8	318.7	148.3	สูงกว่า					
ลพบุรี	ฝนเล็กน้อย	322.5	147.1	สูงกว่า	อรัญประเทศ	ไม่มีฝน	331.0	168.3	สูงกว่า					
สุโขทัย สกษ.	ไม่มีฝน	256.3	112.0	สูงกว่า	แหลมฉบัง	-	341.2	137.2	สูงกว่า					
สนามบินสุวรรณภูมิ	19.4	323.2	155.0	สูงกว่า	สัตหีบ	0.4	337.7	171.9	สูงกว่า					
สมุทรสงคราม	ไม่มีฝน	16.5	***	***	ระยอง	38.0	340.5	198.6	สูงกว่า					
กาญจนบุรี	ไม่มีฝน	252.3	145.3	สูงกว่า	ห้วยโป่ง สกษ.	33.3	702.0	204.9	สูงกว่า					
นครปฐม	ไม่มีฝน	211.6	116.2	สูงกว่า	จันทบุรี	ฝนเล็กน้อย	524.0	392.5	สูงกว่า					
กรุงเทพฯ บางนา สกษ.	11.0	719.3	199.8	สูงกว่า	พลับ สกษ.	-	560.5	356.9	ต่ำกว่า					
กรุงเทพฯ ท่าเรือคลองเตย	8.9	654.5	245.5	สูงกว่า	ตราด	-	187.7	426.7	ต่ำกว่า					
กรุงเทพฯ หนองจอก	-	523.0	247.7	สูงกว่า										
สนามบินดอนเมือง	38.1	570.6	207.6	สูงกว่า										
ปาร์ก	ไม่มีฝน	347.9	140.9	สูงกว่า										
ราชบุรี	ไม่มีฝน	250.9	147.7	สูงกว่า										

สัญลักษณ์ ***ไม่มีข้อมูล - ยังไม่ได้รับรายงาน/ไม่มีข้อมูล/ไม่มีฝน

หมายเหตุ ได้รับรายงานเพิ่มเติมโดยการบันทึกของเจ้าหน้าที่เป็นรายวัน ณ เวลา 07:00 น.

ปริมาณฝนสูงสุดเท่ากับ 84.9 มม. ที่ อ.มาดฉำ จ.ฉะเชิงเทรา



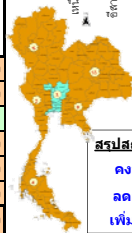
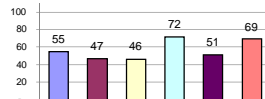
รายงานสรุปสภาพน้ำในอ่างเก็บน้ำขนาดใหญ่และขนาดกลาง

รายงานสถานการณ์ ณ วันที่ 15 พฤษภาคม 2561

ปริมาณน้ำในอ่างที่ใช้การได้ในสัปดาห์นี้ + มากกว่า / - น้อยกว่า สัปดาห์ก่อน 278.50 ล้าน ลบ.ม.

สรุปสถานการณ์ปริมาณน้ำในอ่างเก็บน้ำที่ใช้ในกิจกรรมทั้งหมดทั่วประเทศ มากกว่าปริมาณน้ำที่เหลือเข้างอ่าง เมื่อเทียบกับสัปดาห์ที่ผ่านมา ควรใช้น้ำอย่างระมัดระวัง

% ปริมาณน้ำรวมแต่ละภาคปัจจุบัน



สรุปสถานการณ์ปริมาณน้ำในอ่าง

คงที่	2	อ่าง
ลดลง	21	อ่าง
เพิ่มขึ้น	15	อ่าง

เปรียบเทียบปริมาณน้ำรวมของประเทศปัจจุบัน
กับปี 61 และ 60

วันที่ 15 พฤษภาคม 2561 เก็บเก็บ

43,859 ล้าน ลบ.ม. หรือ เท่ากับ

62%

วันที่ 15 พฤษภาคม 2560 เก็บเก็บ

37,562 ล้าน ลบ.ม. หรือ เท่ากับ

53%

ภาค อ่างเก็บน้ำ เชื่อม	ความจุ ที่ รอก. (ล้าน ม.³)	ปริมาณน้ำ ที่ไม่ได้ (ล้าน ม.³)	ใช้การ ได้จริง (ล้าน ม.³)	ปริมาณน้ำรวม		ปัจจุบัน วันที่ 15 พฤษภาคม 2561				สัปดาห์ก่อน วันที่ 9 พฤษภาคม 2561				ปริมาณน้ำ + เพิ่มขึ้น - ลดลง (ล้าน ม.³)	สถานการณ์ ในอ่าง			
				วันที่ 15 พฤษภาคม 2560		ปริมาณน้ำรวม		ปริมาณการนำใช้การได้จริง		ปริมาณน้ำรวม		ปริมาณการนำใช้การได้จริง						
				จำนวน	%	ปริมาณการนำ	%	ปริมาณการนำ	%	ปริมาณการนำ	%	ปริมาณการนำ	%					
ภาคเหนือ (7)																		
1	ภูมิพล (2)	ดาก	13,462	3,800	9,662	5,485	41%	7,595	56%	3,795	28%	7,659	57%	3,859	29%	-64.00	ลดลง	
	สิริกิติ์ (2)	อุดรดิตต์	9,510	2,850	6,660	4,643	49%	5,304	56%	2,454	26%	5,380	57%	2,530	27%	-76.00	ลดลง	
3	แม่จัน	เชียงใหม่	265	12	253	79	30%	156	59%	144	54%	157	59%	145	55%	-1.00	ลดลง	
4	แมกวง	เชียงใหม่	263	14	249	34	13%	63	24%	49	19%	64	24%	50	19%	-1.00	ลดลง	
5	กัวลม	ลำปาง	106	3	103	58	55%	54	51%	51	48%	50	47%	47	44%	4.00	เพิ่มขึ้น	
6	กว๊านพะเยา	ลำปาง	170	6	164	97	57%	93	55%	87	51%	91	54%	85	50%	2.00	เพิ่มขึ้น	
7	แควน้อย	พิษณุโลก	939	43	896	258	27%	323	34%	280	30%	333	35%	290	31%	-10.00	ลดลง	
	แม่เม็ก		110	16	94	31	28%	42	38%	26	24%	40	36%	24	22%	2.00	เพิ่มขึ้น	
รวมภาคเหนือ			34,85%	24,825	6,744	18,081	10,685	43%	13,632	55%	6,860	28%	13,774	55%	7,006	28%	-146.00	ลดลง
ภาคตะวันออกเฉียงเหนือ (12)																		
8	ห้วยหลวง	อุดรธานี	136	7	129	56	41%	58	43%	51	38%	60	44%	53	39%	-2.00	ลดลง	
9	น้ำจืด	สกลนคร	520	45	475	187	36%	286	55%	241	46%	285	55%	240	46%	1.00	เพิ่มขึ้น	
10	น้ำพอง (2)	สกลนคร	165	8	157	56	34%	59	36%	51	31%	63	38%	55	33%	-4.00	ลดลง	
11	จุฬารัตน์ (2)	ชัยภูมิ	164	37	127	81	49%	105	64%	68	41%	103	63%	66	40%	2.00	เพิ่มขึ้น	
12	อุบลรัตน์ (2)	ขอนแก่น	2,431	581	1,850	1,064	44%	991	41%	410	17%	987	41%	406	17%	4.00	เพิ่มขึ้น	
13	ลำปาว	กาฬสินธุ์	1,980	100	1,880	516	26%	884	45%	784	40%	903	46%	803	41%	-19.00	ลดลง	
14	ลำตะคอง	นครราชสีมา	314	22	292	71	23%	168	54%	146	46%	166	53%	144	46%	2.00	เพิ่มขึ้น	
15	ลำพระเพลิง	นครราชสีมา	155	1	154	64	41%	102	66%	101	65%	102	66%	101	65%	-	คงที่	
16	มูลขม	นครราชสีมา	141	7	134	57	40%	75	53%	68	48%	76	54%	69	49%	-1.00	ลดลง	
17	ลำแจะ	นครราชสีมา	275	7	268	76	28%	116	42%	109	40%	116	42%	109	40%	-	คงที่	
18	ลำนางรอง	บุรีรัมย์	121	3	118	60	50%	64	53%	61	50%	63	52%	60	50%	1.00	เพิ่มขึ้น	
19	สิรินธร (2)	อุบลราชธานี	1,966	831	1,135	997	51%	1,022	52%	191	10%	1,043	53%	212	11%	-21.00	ลดลง	
รวมภาคตะวันออกเฉียงเหนือ			11.80%	8,369	1,649	6,720	3,283	39%	3,929	47%	2,281	27%	3,967	47%	2,318	28%	-37.00	ลดลง
ภาคกลาง (3)																		
20	ป่าสักชลสิทธิ์	ลพบุรี	960	3	957	205	21%	304	32%	301	31%	300	31%	297	31%	4.00	เพิ่มขึ้น	
21	น้ำเสลา	อุทัยธานี	160	17	143	84	53%	94	59%	77	48%	92	58%	75	47%	2.00	เพิ่มขึ้น	
22	กระเสียว	สุพรรณบุรี	240	40	200	122	51%	232	97%	192	80%	229	95%	189	79%	3.00	เพิ่มขึ้น	
รวมภาคกลาง			1.92%	1,360	60	1,300	411	30%	629	46%	570	42%	621	46%	561	41%	9.00	เพิ่มขึ้น
ภาคตะวันออก (2)																		
23	ศรีนครินทร์ (2)	กาญจนบุรี	17,745	10,265	7,480	12,616	71%	14,334	81%	4,069	23%	14,338	81%	4,073	23%	-4.00	ลดลง	
24	วังจันทน์	กาญจนบุรี	8,860	3,012	5,848	4,078	46%	4,787	54%	1,775	20%	4,830	55%	1,818	21%	-43.00	ลดลง	
รวมภาคตะวันออก			37.51%	26,605	13,277	13,328	16,695	63%	19,122	72%	5,844	22%	19,168	72%	5,891	22%	-47.00	ลดลง
ภาคตะวันตก (6+4)																		
25	ขุนด่าน	นครนายก	224	5.00	219	51	23%	65	29%	60	27%	70	31%	65	29%	-5.00	ลดลง	
26	คลองสี่	ฉะเชิงเทรา	420	30.00	390	76	18%	200	48%	170	40%	191	45%	161	38%	9.00	เพิ่มขึ้น	
27	บางพระ (3)	ชลบุรี	117	12.00	105	67	57%	71	61%	59	50%	72	62%	60	51%	-1.00	ลดลง	
28	หนองปลาไหล (3)	ระยอง	164	13.75	150	98	60%	141	86%	127	78%	145	89%	131	80%	-4.00	ลดลง	
29	ประแสร์ (3)	ระยอง	295	20.00	275	95	32%	199	67%	179	61%	204	69%	184	62%	-5.00	ลดลง	
30	มาบประชัน (3)	ระยอง	17	0.72	16	8	48%	11	68%	11	64%	10	62%	9.55	58%	1.01	เพิ่มขึ้น	
31	หนองค้อ (3)	ระยอง	21	1.00	20	11	51%	12	56%	11	52%	12	55%	10.71	50%	0.38	เพิ่มขึ้น	
32	ดอกกราย (3)	ระยอง	79	3.00	76	46	57%	56	71%	53	67%	57	72%	54.49	69%	-1.24	ลดลง	
33	คลองใหญ่ (3)	ระยอง	45	3.00	42	24	53%	30	66%	27	59%	29	63%	25.56	56%	1.36	เพิ่มขึ้น	
34	นคมหินทรจันทรา	ปราจีนบุรี	295	19.00	276	75	25%	76	26%	57	19%	85	29%	66.00	22%	-9.00	ลดลง	
รวมภาคตะวันตก			2.37%	1,678	107	1,570	550	33%	862	51%	754	45%	875	52%	768	46%	-13.50	ลดลง
ภาคใต้ (4)																		
35	แก่งกระจาน	เพชรบุรี	710	65	645	289	41%	300	42%	235	33%	297	42%	232	33%	3.00	เพิ่มขึ้น	
36	ปราจีนบุรี	ประจวบคีรีขันธ์	391	18	373	170	43%	245	63%	227	58%	246	63%	228	58%	-1.00	ลดลง	
37	รัชชประภา (2)	สุราษฎร์ธานี	5,639	1,352	4,287	4,331	77%	3,897	69%	2,545	45%	3,931	70%	2,579	46%	-34.00	ลดลง	
38	บางลาง (2)	ยะลา	1,454	276	1,178	1,148	79%	1,245	86%	969	67%	1,257	86%	981	67%	-12.00	ลดลง	
รวมภาคใต้			11.55%	8,194	1,711	6,483	5,938	72%	5,686	69%	3,976	49%	5,731	70%	4,020	49%	-44.00	ลดลง
รวมทั้งประเทศ			100%(38)	71,031	23,548	47,482	37,562	53%	43,859	62%	20,285	29%	44,136	62%	20,564	29%	-278.50	ลดลง

ที่มาข้อมูล : ตารางสรุปสภาพน้ำในอ่างเก็บน้ำขนาดใหญ่ทั่วประเทศ และตารางสรุปสภาพน้ำในอ่างเก็บน้ำภาคตะวันออก กรมชลประทาน

หมายเหตุ :

- 1) อ่างเก็บน้ำขนาดใหญ่ หมายถึง อ่างเก็บน้ำที่มีความจุตั้งแต่ 100 ล้าน ลบ.ม. ขึ้นไป
- 2) เป็นอ่างเก็บน้ำอยู่ในความรับผิดชอบของการไฟฟ้าฝ่ายผลิตแห่งประเทศไทย(10) นอกนั้นอยู่ในความรับผิดชอบของกรมชลประทาน (28)
- 3) เป็นอ่างเก็บน้ำขนาดกลางที่มีความสำคัญต่อการอุตสาหกรรมและการประปา ของลุ่มน้ำชายฝั่งทะเลตะวันออก
- 4) ที่มา : กรมชลประทาน และการไฟฟ้าฝ่ายผลิตแห่งประเทศไทย
- 5) จังหวัดที่มีอ่างเก็บน้ำขนาดใหญ่มีจำนวน 26 จังหวัด ไม่มี 50 จังหวัด

รศ. หมายถึง ระดับเก็บกักของอ่าง



ศูนย์เขล



ศูนย์ป้องกันอุทกภัย กรมทรัพยากรน้ำ

ลำดับของเขื่อนตามความจุ

- 1.ศรีนครินทร์ 2.ภูมิพล 3.สิริกิติ์ 4.วชิราลงกรณ 5.รัชชประภา
- 6.อุบลรัตน์ 7.สิรินธร 8.บางลาง 9.ลำปาว 10.ป่าสัก

ลำดับของเขื่อนตามปริมาณน้ำใช้การได้

- 1.ภูมิพล 2.ศรีนครินทร์ 3.สิริกิติ์ 4.วชิราลงกรณ 5.รัชชประภา
- 6.ลำปาว 7.อุบลรัตน์ 8.บางลาง 9.สิรินธร 10.ป่าสัก

ฝนถล่ม"ภาคอีสาน"หนัก "กทม.-เหนือ-ตอ.-ใต้"ตก$\leq 40\%$

กรมอุตุนิยมวิทยารายงานลักษณะอากาศทั่วไปว่า ประเทศไทยตอนบนยังคงมีฝนฟ้าคะนองหลายพื้นที่ กับมีฝนตกหนักบางแห่งบริเวณภาคตะวันออกเฉียงเหนือ และภาคตะวันออก ขอให้ประชาชนบริเวณภาคตะวันออกเฉียงเหนือ และภาคตะวันออก ระวังอันตรายจากฝนตกหนักและฝนที่ตกสะสมไว้ด้วย ลักษณะสำคัญทางอุตุนิยมวิทยาคลื่นกระแสลมตะวันตกจากประเทศเมียนมา เคลื่อนเข้าปกคลุมภาคตะวันออกเฉียงเหนือตอนบน ประกอบกับมีลมตะวันออกเฉียงใต้พัดนำความชื้นจากอ่าวไทยเข้ามาปกคลุมภาคตะวันออกเฉียงเหนือ ภาคตะวันออก และภาคกลางเริ่มมีกำลังอ่อนลง แต่ยังคงทำให้บริเวณดังกล่าว ยังคงมีฝนฟ้าคะนองหลายพื้นที่ กับมีฝนตกหนักบางแห่งบริเวณภาคตะวันออกเฉียงเหนือ และภาคตะวันออก พยากรณ์อากาศสำหรับประเทศไทยตั้งแต่เวลา ๐๖:๐๐ วันนี้ ถึง ๐๖:๐๐ วันพรุ่งนี้.

ภาคเหนือ มีเมฆเป็นส่วนมาก กับมีฝนฟ้าคะนอง ร้อยละ ๔๐ ของพื้นที่ ส่วนมากบริเวณจังหวัดลำพูน ลำปาง พะเยา แพร่ น่าน อุตรดิตถ์ สุโขทัย ตาก กำแพงเพชร พิจิตร พิษณุโลก และเพชรบูรณ์ อุณหภูมิต่ำสุด ๒๑-๒๔ องศาเซลเซียส อุณหภูมิสูงสุด ๓๒-๓๖ องศาเซลเซียส ลมตะวันตก ความเร็ว ๑๐-๒๕ กม./ชม.

ภาคตะวันออกเฉียงเหนือ มีเมฆเป็นส่วนมาก กับมีฝนฟ้าคะนอง ร้อยละ ๖๐ ของพื้นที่ และมีฝนตกหนักบางแห่ง บริเวณจังหวัดเลย หนองคาย หนองบัวลำภู อุดรธานี บึงกาฬ สกลนคร นครพนม ขอนแก่น ชัยภูมิ นครราชสีมา บุรีรัมย์ สุรินทร์ และอุบลราชธานี อุณหภูมิต่ำสุด ๒๓-๒๕ องศาเซลเซียส อุณหภูมิสูงสุด ๓๒-๓๖ องศาเซลเซียส ลมตะวันออกเฉียงใต้ ความเร็ว ๑๐-๒๕ กม./ชม.

ภาคกลาง มีเมฆเป็นส่วนมาก กับมีฝนฟ้าคะนอง ร้อยละ ๔๐ ของพื้นที่ ส่วนมากบริเวณจังหวัดนครสวรรค์ สระบุรี พระนครศรีอยุธยา สุพรรณบุรี กาญจนบุรี และราชบุรี อุณหภูมิต่ำสุด ๒๔-๒๖ องศาเซลเซียส อุณหภูมิสูงสุด ๓๕-๓๗ องศาเซลเซียส ลมตะวันออกเฉียงใต้ ความเร็ว ๑๐-๒๕ กม./ชม.

ภาคตะวันออก มีเมฆเป็นส่วนมาก กับมีฝนฟ้าคะนอง ร้อยละ ๔๐ ของพื้นที่ และมีฝนตกหนักบางแห่ง บริเวณจังหวัดปราจีนบุรี สระแก้ว ชลบุรี ระยอง จันทบุรี และตราด อุณหภูมิต่ำสุด ๒๔-๒๖ องศาเซลเซียส อุณหภูมิสูงสุด ๓๒-๓๗ องศาเซลเซียส ลมตะวันออกเฉียงใต้ ความเร็ว ๑๕-๓๐ กม./ชม. ทะเลมีคลื่นสูงประมาณ ๑ เมตร บริเวณที่มีฝนฟ้าคะนองคลื่นสูง ๑-๒ เมตร

ภาคใต้ (ฝั่งตะวันออก) มีเมฆเป็นส่วนมาก กับมีฝนฟ้าคะนอง ร้อยละ ๓๐ ของพื้นที่ ส่วนมากบริเวณจังหวัดชุมพร สุราษฎร์ธานี นครศรีธรรมราช พัทลุง และสงขลา อุณหภูมิต่ำสุด ๒๒-๒๕ องศาเซลเซียส อุณหภูมิสูงสุด ๓๓-๓๕ องศาเซลเซียส ลมตะวันออก ความเร็ว ๑๕-๓๐ กม./ชม. ทะเลมีคลื่นสูงประมาณ ๑ เมตร บริเวณที่มีฝนฟ้าคะนองคลื่นสูง ๑-๒ เมตร

ภาคใต้ (ฝั่งตะวันตก) มีเมฆเป็นส่วนมาก กับมีฝนฟ้าคะนอง ร้อยละ ๔๐ ของพื้นที่ ส่วนมากบริเวณจังหวัดระนอง พังงา ภูเก็ต กระบี่ ตรัง และสตูล อุณหภูมิต่ำสุด ๒๓-๒๖ องศาเซลเซียส อุณหภูมิสูงสุด ๓๓-๓๕ องศาเซลเซียส ลมตะวันออก ความเร็ว ๑๕-๓๐ กม./ชม. ทะเลมีคลื่นสูงประมาณ ๑ เมตร บริเวณที่มีฝนฟ้าคะนองคลื่นสูง ๑-๒ เมตร

กรุงเทพมหานครและปริมณฑล มีเมฆเป็นส่วนมาก กับมีฝนฟ้าคะนอง ร้อยละ ๔๐ ของพื้นที่ อุณหภูมิต่ำสุด ๒๖-๒๗ องศาเซลเซียส อุณหภูมิสูงสุด ๓๓-๓๖ องศาเซลเซียส ลมตะวันออกเฉียงใต้ ความเร็ว ๑๐-๒๕ กม./ชม.

พายุลูกมบ้านพัง ๑๖ หลัง ชาวบ้านหวาดตาย ชาวนาเครียด น้ำท่วมนาก่อนเกี่ยว ๑ สัปดาห์

พ.อ.ประสิทธิ์พงษ์ มุลดี รองผู้อำนวยการรักษาความมั่นคงภายใน (กอ.รมน.) จ.อุตรดิตถ์ พ.อ.สมัย ข้าพันธ์ ผอ.รพ.ค่ายพิชัยดาบหัก พร้อมด้วยกำลังพลในสังกัดมณฑลทหารบกที่ ๓๕ หน่วยแพทย์เคลื่อนที่ เจ้าหน้าที่ป้องกันและบรรเทาสาธารณภัย (ปภ.) จังหวัดอุตรดิตถ์ ผู้นำท้องถิ่น ผู้นำท้องที่ เดินทางลงพื้นที่ ม.๖ บ้านสักลาย ต.ช่อยสูง อ.ตรอน เพื่อสำรวจความเสียหายและให้การช่วยเหลือ มอบถุงยังชีพแก่ผู้ประสบวาตภัย จากฝนที่ตกลงมาอย่างหนักเมื่อวานนี้

นายณัทพงศ์ มงคลแก้ว ผู้ใหญ่บ้าน ม.๖ บ้านสักลาย กล่าวว่า มีราษฎรที่ได้รับผลกระทบจากพายุฝนฟ้าคะนองทั้งสิ้น ๑๖ ครัวเรือน เป็นบ้านเรือนที่พายุพัดหลังคาเปิด หรือต้นไม้โค่นทับพังเสียหาย จำนวน ๗ หลัง และโรงรถอีก ๙ หลัง ส่วนพื้นที่ทางการเกษตรไม่ได้รับผลกระทบ ซึ่งได้ประสานกับทางอบต. ช่อยสูง เข้ามาสำรวจความเสียหายและให้การช่วยเหลือแล้ว นอกจากนี้ได้ตั้งศูนย์อำนวยการรับแจ้งความเสียหายจากประชาชนเพิ่มเติมที่บริเวณอาคารเอนกประสงค์บ้านสักลายด้วย

ด้านนางทองสุข คุ่มสุวรรณ อายุ ๔๗ ปี ซึ่งเป็นบ้านที่ได้รับความเสียหายมากที่สุด กล่าวว่า มีพายุฝนรุนแรงตั้งแต่วันที่ ๑๖-๑๗ กรกฎาคมที่ผ่านมา ตนซึ่งอาศัยอยู่กับลูกอายุ ๑๘ ปี และหลานอายุ ๖ ปี จึงรีบเข้าบ้านปิดประตู แต่เพียงไม่กี่นาที



ลมก็พัดเอาหลังคาปลิวไปครึ่งหลัง จึงต้องพากันวิ่งหลบไปอยู่บ้านข้างๆ หลังจากมีประกาศเตือนว่าจะมีพายุฝนฟ้าคะนอง ก็ได้ซ่อมแซมหลังคาบ้าน โดยตอกตะปูให้มันคงแข็งแรงขึ้น แต่พายุมาแรงมาก แรงลมพัดไปทั้งโครงหลังคาที่เป็นไม้หลุดออกไปด้วย

พ.อ.สมัย กล่าวว่า ผู้บัญชาการมณฑลทหารบกที่ ๓๕ ได้สั่งการให้กองกำลังรักษาความสงบเรียบร้อย กองพันทหารปืนใหญ่ ที่ ๒๐ โรงพยาบาลค่ายพิชัยดาบหัก ระดมกำลังกว่า ๕๐ นาย ออกประเมินความเสียหายและให้การช่วยเหลือประชาชน โดยระยะเฉพาะหน้าจะต้องช่วยเหลือให้ประชาชนสามารถมีที่อยู่หลับนอนได้ และฉีดพ่นสารเคมีไล่ยุง แมลงและสัตว์มีพิษ ตัดต้นไม้ที่โค่นทับบ้านเรือน หรือโรงรถ พร้อมทั้งตรวจสอบสุขภาพร่างกาย ภาวะความเครียดให้กับประชาชน

ส่วนที่ ม.๗ บ้านทุ่งสวรรค์ ต.ไผ่ล้อม อ.ลับแล มีนาข้าวหลายแปลงถูกน้ำท่วมขัง โดย นายประสิทธิ์ สนอยู่ อายุ ๖๗ ปี กล่าวว่า มีนาข้าว กข ๔๙ จำนวนประมาณ ๘ ไร่ ซึ่งอีก ๑ สัปดาห์ ก็จะสามารถเก็บเกี่ยวจำหน่ายได้ แต่มาถูกน้ำท่วมเมื่อวานนี้ จึงต้องเร่งสูบน้ำออกจากนาข้าวโดยด่วน ซึ่งขณะนี้ ที่นาที่อยู่ด้านบนสามารถระบายน้ำออกได้แล้ว แต่ที่อยู่ในที่ลุ่มยังเป็นห่วงว่า อาจจะได้รับ ความเสียหาย ซึ่งถ้าข้าวแห้งไม่ทัน ก็จะขายไม่ได้ราคา (ข่าวสด)

