



รายงานสถานการณ์น้ำ  
ศูนย์ป้องกันวิกฤติน้ำ กรมทรัพยากรน้ำ  
วันพฤหัสบดีที่ ๑๗ พฤษภาคม ๒๕๖๑

**สภาวะอากาศ** ประเทศไทยมีฝนฟ้าคะนอง กับมีฝนตกหนักบางแห่งบริเวณภาคเหนือ ภาคตะวันออกเฉียงเหนือ ภาคตะวันออก และภาคใต้ตอนล่าง ขอให้ประชาชนบริเวณดังกล่าวระวังอันตรายจากฝนตกหนักและฝนที่ตกสะสมไว้ด้วย



**สถานการณ์น้ำ**

กรมอุตุนิยมวิทยา เตือน'๕ ภาค'ระวังพายุฝน 'กทม.'ฟ้าคะนอง-ตกร้อยละ๔๐

**สถานการณ์น้ำต่างประเทศ**

**การช่วยเหลือ**

(หมายเหตุ ข้อมูลข่าวจาก เติลินิวส์ ข่าวสด )

**สถานการณ์น้ำ**

**ระดับน้ำในแม่น้ำโขง** : MRC: Mekong River Commission ณ วันที่ ๑๔ พฤษภาคม ๒๕๖๑

สถานี	ระดับตลิ่ง	ระดับน้ำ ๗ เม.ย. ๖๑	ระดับน้ำ ๑๔ พ.ค.๖๑	+สูงกว่าตลิ่ง -ต่ำกว่าตลิ่ง	แนวโน้ม
อ.เชียงแสน จ.เชียงราย	๑๒.๘๐	๔.๑๓	๓.๗๖	-๙.๐๔	ลดลง
อ.เชียงคาน จ.เลย	๑๖.๐๐	๗.๐๘	๗.๒๘	-๘.๗๒	เพิ่มขึ้น
อ.เมือง จ.หนองคาย	๑๒.๒๐	๔.๐๐	๔.๓๓	-๗.๘๗	ลดลง
อ.เมือง จ.นครพนม	๑๒.๐๐	๓.๑๑	๓.๕๔	-๘.๔๖	เพิ่มขึ้น
อ.เมือง จ.มุกดาหาร	๑๒.๕๐	๓.๓๒	๓.๕๔	-๘.๙๖	เพิ่มขึ้น
อ.โขงเจียม จ.อุบลราชธานี	๑๔.๕๐	๓.๕๓	๓.๗๔	-๑๐.๗๖	เพิ่มขึ้น

หมายเหตุ : ระดับ (รสม.) ข้อมูลจาก <http://www.dwr.go.th/>

**ระดับน้ำ-ลุ่มน้ำเลสาบสงขลา** ลุ่มน้ำทะเลสาบสงขลา ปัจจุบันสถานการณ์น้ำในลำน้ำโดยทั่วไปอยู่ในภาวะปกติ (ระดับน้ำต่ำกว่าระดับตลิ่งต่ำสุด)สถานการณ์น้ำในลำน้ำส่วนใหญ่มีแนวโน้มลดลงและเพิ่มขึ้นในบางพื้นที่(ข้อมูลวันที่ ๑๖ พ.ค.๒๕๖๑)ที่มา กรมทรัพยากรน้ำ) สถานีคลองอู่ตะเภาตอนบน อ.สะเดา จ.สงขลา สถานีคลองอู่ตะเภาตอนล่าง อ.หาดใหญ่ จ.สงขลา สถานีคลองรัตภูมิ อ.รัตภูมิ จ.สงขลา สถานีคลองตะโหมด อ. ตะโหมด จ.พัทลุง สถานีคลองนาท่อม อ.เมือง จ.พัทลุง สถานีคลองท่าแนะ อ.ศรีบรรพต จ.พัทลุง สถานีลำป่า อ.เมือง จ.พัทลุง วัดปริมาณน้ำได้ ๑๒.๙๒ ๐.๕๗ ๑๓.๓๐ ๒๑.๙๗ ๒๐.๒๑ และ -๐.๖๘ ลบม/วินาที

สถานีตรวจวัดระดับน้ำ (CCTV) ณ วันที่ ๑๖ พฤษภาคม ๒๕๖๑ การตรวจวัดระดับน้ำจากกล้อง (CCTV) ระดับน้ำส่วนใหญ่ อยู่ในเกณฑ์ปกติ

ลำดับที่	จังหวัด	สถานที่ตั้งกล้อง	แม่น้ำ/ คูน้ำ	วิกฤติ น้ำแล้ง	วิกฤติ น้ำท่วม	ระดับน้ำ (ม.รทก.) พ.ศ.2560			สถานการณ์	หมายเหตุ
						3 พ.ค. 61	15 พ.ค. 61	16 พ.ค. 61		
1	จ.สุโขทัย	สะพานพระแม่ย่า อ.เมือง	ยม	42.48	48.59	43.35	43.35	43.35	น้ำปกติ	↔
2	จ.พิษณุโลก	สะพานบางระกำ อ.บางระกำ	ยม	31.73	37.23	N/A	N/A	N/A	น้ำปกติ	↔
3	จ.พิจิตร	สะพานโพทะเล อ.โพทะเล	ยม	22.58	30.63	26.20	26.15	26.15	น้ำปกติ	↔
4	จ.พิษณุโลก	ไนท์บาร์ชา อ.เมือง	น่าน	37.33	45.04	N/A	N/A	N/A	น้ำปกติ	↔
5	จ.นครสวรรค์	วัดเกยไชยเหนือ อ.ชุมแสง	น่าน	18.73	25.60	N/A	N/A	N/A	น้ำปกติ	↔
6	จ.นครสวรรค์	บ้านทับกฤช อ.ชุมแสง (ทับกฤชใต้)	น่าน	-	26.16	N/A	N/A	N/A	น้ำปกติ	↔
7	จ.อุตรดิตถ์	สะพานท่าเสา อ.เมือง	น่าน	49.22	56.91	55.30	55.30	55.20	น้ำปกติ	↓
8	จ.พิจิตร	สถานีวัดน้ำวัดท่าหลวง อ.ท่าหลวง	น่าน	18.19	27.23	N/A	N/A	N/A	น้ำปกติ	↔
9	จ.พิษณุโลก	สะพานสุพรรณภูมิ อ.เมือง	น่าน	33.98	44.52	N/A	N/A	N/A	น้ำปกติ	↔
10	จ.อุตรธานี	สถานีห้วยหลวง อ.เมือง	โขง	-	-	N/A	N/A	N/A	น้ำปกติ	↔
11	จ.เลย	สถานีแม่น้ำเลย อ.เมือง	โขง	-	-	231.25	232.30	232.20	น้ำปกติ	↓
12	จ.ชัยภูมิ	สถานีห้วยผา อ.แมลงสาบ	แมลงสาบ/โขง	395.79	396.50	N/A	N/A	N/A	น้ำปกติ	↔
13	จ.หนองคาย	ถนนสวนอุทกหนองคาย อ.เมือง	โขง	157.85	166.70	N/A	N/A	N/A	น้ำปกติ	↔
14	จ.หนองคาย	วัดทุ่งลาด อ.โพนพิสัย	ห้วยหลวง/โขงสีฐาน	150.50	159.43	N/A	N/A	N/A	น้ำปกติ	↔
15	จ.นครพนม	บ้านท่าลาดปากน้ำ อ.ท่าอุเทน	น้ำสงคราม/โขงสีฐาน	133.42	141.02	N/A	N/A	N/A	น้ำปกติ	↔
16	จ.นครราชสีมา	ร.พ.เทศบาล 4 อ.เมือง	ลำตะคอง/มูล	174.60	178.00	176.80	176.80	176.70	น้ำปกติ	↓
17	จ.บุรีรัมย์	สตึก อ.สตึก	มูล	123.13	128.76	124.65	124.65	126.35	น้ำปกติ	↓
18	จ.สิงห์บุรี	เชิงสะพานสิงห์บุรี อ.เมือง	เจ้าพระยา	3.45	11.50	3.55	2.50	2.30	น้ำปกติ	↓
19	จ.อ่างทอง	บ้านบางมะลิ อ.โพธิ์ทอง	เจ้าพระยา	-	9.11	5.91	5.91	N/A	น้ำปกติ	↔
20	จ.พระนครศรีอยุธยา	บ้านใหม่ อ.พระนครศรีอยุธยา	เจ้าพระยา	-	-	7.90	7.90	8.10	น้ำปกติ	↑
21	จ.พระนครศรีอยุธยา	อ.เสนา	น้อย/เจ้าพระยา	2.00	5.00	1.35	1.35	1.35	น้ำปกติ	↔
22	จ.อุทัยธานี	เชิงสะพานสิริรักษ์ อ.เมือง	สะแกกรัง	15.16	19.90	6.40	5.80	5.60	น้ำปกติ	↓
23	จ.อุทัยธานี	อุทัยใหม่ อ.เมือง	สะแกกรัง	-	-	16.60	15.90	15.70	น้ำปกติ	↓
24	จ.พระนครศรีอยุธยา	สะพานสิริรักษ์ อ.พระนครศรีอยุธยา	เจ้าพระยา	-	-	-0.10	-0.10	-0.10	น้ำปกติ	↔
25	จ.นครปฐม	สถานีวัดน้ำประจวบคีรีขันธ์ อ.สามพราน	ท่าจีน	-5.59	-0.30	0.48	0.08	0.08	น้ำปกติ	↔
26	จ.นครปฐม	สถานีวัดน้ำท่าจีน อ.บางเลน	ท่าจีน	-4.57	0.21	-0.24	-0.44	-0.54	น้ำปกติ	↓
27	จ.สุพรรณบุรี	สถานีวัดน้ำท่าจีน อ.บางพลี	ท่าจีน	1.55	5.18	4.16	4.21	4.06	น้ำปกติ	↓
28	จ.ชัยนาท	สะพานสามง่าม-ท่าโบสถ์ อ.หันคา	ท่าจีน	10.69	12.83	11.22	11.22	12.22	น้ำปกติ	↔
29	จ.ฉะเชิงเทรา	เชิงสะพานฉะเชิงเทรา อ.เมือง	บางปะกง	-0.01	1.90	1.00	1.00	1.00	น้ำปกติ	↔
30	จ.ฉะเชิงเทรา	ตรงข้ามวัดจันทนาราม อ.เมือง	จีนบุรี/ชายฝั่งทะเลตะวันออก	0.20	3.73	N/A	N/A	N/A	น้ำปกติ	↔
31	จ.ประจวบคีรีขันธ์	ร.ร.อนุบาลประจวบ อ.บางสะพาน	คลองบางสะพาน/ชายฝั่งทะเลตะวันตก	-	3.30	2.45	0.20	0.10	น้ำปกติ	↓
32	จ.สงขลา	สถานีคลองคูเต่าคลองเตย อ.หาดใหญ่	ทะเลสาบสงขลา	-	-	0.20	0.40	0.55	น้ำปกติ	↑
33	จ.พัทลุง	สถานีคลองทะเลใหญ่ อ.ตะโหมด	ทะเลสาบสงขลา	-	-	N/A	N/A	N/A	น้ำปกติ	↔
34	จ.พัทลุง	สถานีลำปำ อ.เมือง	ทะเลสาบสงขลา	-	-	-0.60	-0.70	-0.70	น้ำปกติ	↔
35	จ.ชัยภูมิ	อุทกวิทยาเชียงแสน อ.เชียงแสน	-	-	-	3.80	3.80	3.80	น้ำปกติ	↔
36	จ.เลย	สถานีวัดแม่น้ำโขง (MRC) เชียงคาน อ.เชียงคาน	โขง	-	-	6.70	6.70	7.00	น้ำปกติ	↑
37	จ.อุบลราชธานี	สถานีวัดแม่น้ำโขง (MRC) เชียงคาน อ.โขงเจียม	-	-	-	N/A	N/A	N/A	น้ำปกติ	↔
38	จ.นครสวรรค์	บ้านบางแก้ว อ.บรรพตพิสัย	ปิง-วัง-สะแกกรัง-ป่าสัก	-	-	2.70	2.20	2.20	น้ำปกติ	↔
39	จ.ตาก	บ้านปากน้ำหรือห้วยอี้อ.บ้านตาก	ปิง-วัง-สะแกกรัง-ป่าสัก	-	-	3.20	3.25	3.25	น้ำปกติ	↔
40	จ.เพชรบูรณ์	บ้านจางวาง อ.หล่มสัก	ปิง-วัง-สะแกกรัง-ป่าสัก	-	-	2.15	1.85	1.80	น้ำปกติ	↓
41	จ.เพชรบูรณ์	แม่น้ำป่าสักที่ อ.เมืองเพชรบูรณ์	ปิง-วัง-สะแกกรัง-ป่าสัก	-	-	3.50	3.30	3.30	น้ำปกติ	↔
42	จ.สระบุรี	แม่น้ำป่าสักที่ อ.เสาไห้	ปิง-วัง-สะแกกรัง-ป่าสัก	-	-	3.55	3.50	3.60	น้ำปกติ	↑
43	จ.สระบุรี	แม่น้ำป่าสักที่ อ.แก่งคอย	ปิง-วัง-สะแกกรัง-ป่าสัก	-	-	1.85	1.70	2.00	น้ำปกติ	↑



ปริมาณน้ำฝนสูงสุด (มม.)

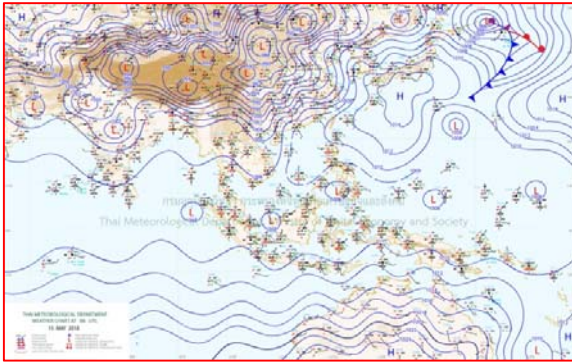
จังหวัด	๑๑ พ.ค.๖๑	๑๒ พ.ค.๖๑	๑๓ พ.ค.๖๑	๑๔ พ.ค.๖๑	๑๕ พ.ค.๖๑
จ.แม่ฮ่องสอน	๐.๖	๑๘.๑	๔๒.๐	-	-
จ.เชียงราย	-	๒.๘	๐.๒	๐.๓	๘๘.๑
จ.เชียงใหม่	๑๐.๐	๕๙.๘	๒๘.๒	๐.๕	๓๘.๕
จ.พะเยา	-	๘๖.๕	-	-	๐.๘
จ.น่าน	๕.๓	๓๐.๕	๕.๘	๐.๒	๕๙.๕
จ.ลำพูน	-	๓.๒	๒.๓	-	-
จ.ลำปาง	๑.๒	๓๑.๙	-	๕.๒	๑๐.๒
จ.แพร่	๐.๕	๕.๐	-	-	-
จ.อุตรดิตถ์	๓.๐	๕.๙	๒๗.๕	๐.๙	-
จ.สุโขทัย	-	-	๑๒.๒	๐.๒	-
จ.ตาก	๓.๒	๑๐.๘	๒๓.๓	๓.๙	๓.๐
จ.พิษณุโลก	๓๐.๗	๐.๒	๑๙.๐	๒๔.๘	๐.๖
จ.เพชรบูรณ์	๑๔.๒	๔๐.๑	๒.๖	๑๐.๖	๐.๖
จ.กำแพงเพชร	-	๕.๓	๑๖.๒	๓๐.๔	-
จ.พิจิตร	๔.๕	-	๕.๗	๑.๘	-
จ.หนองคาย	๑๕.๐	๓๗.๗	๐.๔	๓.๕	-
จ.เลย	๔๑.๕	๓๐.๐	๒๔.๘	๕.๙	๑๗.๘
จ.อุดรธานี	๔๕.๐	๗๔.๕	๒๘.๐	๘.๐	-
จ.หนองบัวลำภู	-	๓.๘	๔.๐	๓๐.๕	-
จ.นครพนม	-	-	-	๓๘.๐	๒๐.๗
จ.สกลนคร	-	๒๘.๗	๒๗.๒	๓๗.๘	๒.๗
จ.มุกดาหาร	๑.๘	๑๕.๒	-	๓.๗	๕.๕
จ.ขอนแก่น	๓๘.๔	๓๙.๖	๑๒.๐	๒๘.๗	๒๘.๘
จ.มหาสารคาม	๑๗.๙	๓๕.๔	-	-	๗.๘
จ.กาฬสินธุ์	๔๕.๐	๒๘.๐	๑๐.๐	๒๐.๐	-
จ.ร้อยเอ็ด	๑.๒	-	๓.๔	๓.๑	-
จ.ชัยภูมิ	๒๕.๐	๑๖.๗	๓๕.๔	๑๕.๐	๒๑.๑
จ.อุบลราชธานี	๒๔.๕	-	๔๐.๐	๙.๒	-
จ.อำนาจเจริญ	๒.๑	-	-	-	๑๖.๘
จ.ยโสธร	-	-	-	-	-
จ.สุรินทร์	๗๖.๑	-	๔.๑	-	-
จ.นครราชสีมา	๑๕.๒	๘.๐	๙.๐	๙.๑	๒๕.๒
จ.บุรีรัมย์	๓.๒	๔๗.๓	๑.๗	-	-
จ.ศรีสะเกษ	๓๕.๐	-	๗๕.๐	๓๖.๘	-

-



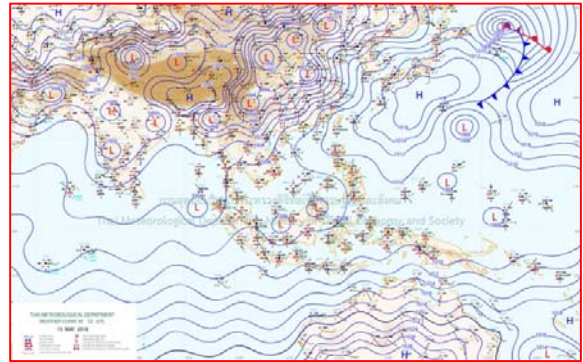


# แผนที่อากาศ



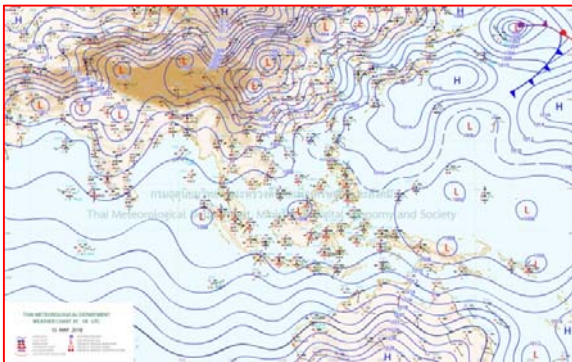
๑๕ พ.ค.๖๑ เวลา ๑๓:๐๐ น.

๑



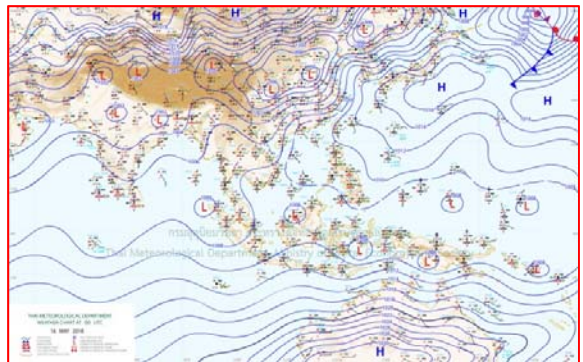
๑๕ พ.ค.๖๑ เวลา ๑๙:๐๐ น.

๒



๑๖ พ.ค.๖๑ เวลา ๑:๐๐ น.

๓



๑๖ พ.ค.๖๑ เวลา ๗:๐๐ น.

๔

รายงานปริมาณน้ำฝนจากกรมอุตุนิยมวิทยา

วันที่ 16 พฤษภาคม 2561

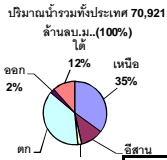
รายงานฝน เวลา 07.00 น.ของวันที่ 15 พฤษภาคม 2561

สถานีอุตุนิยมวิทยา					ปริมาณน้ำฝน24 ชม.(mm)	ปริมาณน้ำฝนสะสม(mm.)								
ภาคเหนือ					สูงสุด ของประเทศ	88.1	923.7	ภาคใต้ฝั่งตะวันออก						
สถานีอุตุนิยมวิทยา	ปริมาณน้ำฝน24 ชม.(mm)	ปริมาณน้ำฝนสะสม(mm.)	ปริมาณฝนพ.ล.(mm.)	สถานะฝนสะสมปัจจุบันเทียบกับค่าเฉลี่ย 30 ปี	สูงสุด ของภาคเหนือ	88.1	484.7	สถานีอุตุนิยมวิทยา	ปริมาณน้ำฝน24 ชม.(mm)	ปริมาณน้ำฝนสะสม(mm.)	ปริมาณฝนพ.ล.(mm.)	สถานะฝนสะสมปัจจุบันเทียบกับค่าเฉลี่ย 30 ปี		
แม่ฮ่องสอน	-	141.6	174.5	ต่ำกว่า	สูงสุด ของภาคตะวันออกเฉียงเหนือ	25.2	375.0	เพชรบุรี	ไม่มีฝน	252.9	99.5	สูงกว่า		
ดอยอ่างขาง	6.5	282.5	***	***	สูงสุด ของภาคใต้ฝั่งตะวันออก	12.2	692.5	หนองพลับ สกษ.	ไม่มีฝน	491.1	153.2	สูงกว่า		
เชียงใหม่	70.3	371.0	213.4	สูงกว่า	สูงสุด ของภาคใต้ฝั่งตะวันตก	38.2	923.7	หัวหิน	ไม่มีฝน	336.8	108.9	สูงกว่า		
เชียงใหม่ สกษ.	88.1	432.4	214.3	สูงกว่า	ภาคตะวันออกเฉียงเหนือ				ประจวบคีรีขันธ์	-	112.4	126.9	ต่ำกว่า	
ทุ่งช้าง	16.0	291.7	220.1	ต่ำกว่า	สถานีอุตุนิยมวิทยา	ปริมาณน้ำฝน24 ชม.(mm)	ปริมาณน้ำฝนสะสม(mm.)	ปริมาณฝนพ.ล.(mm.)	สถานะฝนสะสมปัจจุบันเทียบกับค่าเฉลี่ย 30 ปี	ชุมพร	ไม่มีฝน	508.4	190.8	สูงกว่า
พะเยา	0.8	484.7	179.7	สูงกว่า	สถานีอุตุนิยมวิทยา	ปริมาณน้ำฝน24 ชม.(mm)	ปริมาณน้ำฝนสะสม(mm.)	ปริมาณฝนพ.ล.(mm.)	สถานะฝนสะสมปัจจุบันเทียบกับค่าเฉลี่ย 30 ปี	สวี สกษ.	ไม่มีฝน	590.0	210.4	สูงกว่า
ห้วยฝาง	59.5	344.6	183.0	สูงกว่า	สถานีอุตุนิยมวิทยา	ปริมาณน้ำฝน24 ชม.(mm)	ปริมาณน้ำฝนสะสม(mm.)	ปริมาณฝนพ.ล.(mm.)	สถานะฝนสะสมปัจจุบันเทียบกับค่าเฉลี่ย 30 ปี	เกาะสมุย	ไม่มีฝน	534.5	155.9	สูงกว่า
เด่น	0.1	259.4	158.7	สูงกว่า	เลย สกษ.	17.8	375.0	202.7	สูงกว่า	สุราษฎร์ธานี	12.0	444.4	178.0	ต่ำกว่า
แม่สะเรียง	ไม่มีฝน	184.7	162.3	สูงกว่า	หนองคาย	-	26.0	224.9	ต่ำกว่า	นครศรีธรรมราช	ไม่มีฝน	465.1	173.8	สูงกว่า
แม่ใจ สกษ.	-	-	163.8	ต่ำกว่า	เลย	0.5	291.0	199.3	สูงกว่า	นครศรีธรรมราช สกษ.	0.2	692.5	210.7	สูงกว่า
เชียงใหม่	ไม่มีฝน	143.8	162.0	ต่ำกว่า	อุดรธานี	ไม่มีฝน	312.0	198.5	สูงกว่า	สุราษฎร์ธานี สกษ.	ไม่มีฝน	381.6	157.5	สูงกว่า
ลำปาง	1.7	348.1	160.4	สูงกว่า	สกลนคร สกษ.	ไม่มีฝน	221.5	217.3	ต่ำกว่า	พระแสง สอท.	2.4	505.3	161.6	สูงกว่า
ลำพูน	ไม่มีฝน	194.8	154.8	สูงกว่า	สกลนคร	2.7	189.9	227.6	ต่ำกว่า	ฉวาง	0.8	619.7	206.2	สูงกว่า
แพร่	ไม่มีฝน	389.6	178.1	สูงกว่า	นครพนม	6.1	293.7	257.1	ต่ำกว่า	พิทลุง สกษ.	ฝนเล็กน้อย	542.8	132.3	สูงกว่า
น่าน	0.5	235.0	177.3	สูงกว่า	นครพนม สกษ.	6.1	281.5	180.2	สูงกว่า	สงขลา	ไม่มีฝน	422.2	119.6	สูงกว่า
น่าน สกษ.	0.8	177.3	181.0	ต่ำกว่า	หนองบัวลำภู	ไม่มีฝน	341.7	***	***	หาดใหญ่	1.6	293.4	147.7	ต่ำกว่า
ลำปาง สกษ.	10.2	236.6	174.6	สูงกว่า	ขอนแก่น	ไม่มีฝน	325.3	168.7	สูงกว่า	ดอนขันธ์ สกษ.	12.2	573.2	174.1	สูงกว่า
อุดรดิตถ์	ไม่มีฝน	132.5	230.0	ต่ำกว่า	มหาสารคาม	ไม่มีฝน	361.7	161.5	สูงกว่า	สะเดา	ฝนเล็กน้อย	201.5	114.0	ต่ำกว่า
สุโขทัย	ไม่มีฝน	214.4	158.3	สูงกว่า	มุกดาหาร	ไม่มีฝน	222.2	199.5	ต่ำกว่า	ปัตตานี	ไม่มีฝน	436.2	137.5	สูงกว่า
ศรีสะเกษ สกษ.	ไม่มีฝน	171.8	184.5	สูงกว่า	ท่าพระ สกษ.	ไม่มีฝน	281.1	157.1	สูงกว่า	ยะลา สกษ.	6.3	529.4	***	***
นลัมสีก	0.6	258.8	150.8	สูงกว่า	กาฬสินธุ์	ไม่มีฝน	194.5	190.1	ต่ำกว่า	นราธิวาส	ไม่มีฝน	686.3	142.1	สูงกว่า
แม่สอด	ฝนเล็กน้อย	59.2	174.2	ต่ำกว่า	ชัยภูมิ	ไม่มีฝน	3.1	140.2	ต่ำกว่า	ภาคใต้ฝั่งตะวันตก				
ตาก	3.0	206.1	174.9	สูงกว่า	ร้อยเอ็ด สกษ.	ไม่มีฝน	239.9	178.9	สูงกว่า	สถานีอุตุนิยมวิทยา	ปริมาณน้ำฝน24 ชม.(mm)	ปริมาณน้ำฝนสะสม(mm.)	ปริมาณฝนพ.ล.(mm.)	สถานะฝนสะสมปัจจุบันเทียบกับค่าเฉลี่ย 30 ปี
เขื่อนภูมิพล	ไม่มีฝน	128.8	197.6	ต่ำกว่า	ร้อยเอ็ด	ไม่มีฝน	218.2	186.1	ต่ำกว่า	ระนอง	38.2	576.30	512.50	ต่ำกว่า
พิษณุโลก	0.6	154.4	170.9	ต่ำกว่า	อุบลราชธานี (ศูนย์ฯ)	ไม่มีฝน	275.0	208.6	สูงกว่า	ตะกั่วป่า	ไม่มีฝน	923.70	527.40	สูงกว่า
เพชรบูรณ์	ไม่มีฝน	332.7	162.8	สูงกว่า	อุบลราชธานี สกษ.	ไม่มีฝน	195.2	188.6	ต่ำกว่า	กระบี่	4.3	624.50	171.60	สูงกว่า
กำแพงเพชร	ไม่มีฝน	232.4	195.5	สูงกว่า	ศรีสะเกษ	ไม่มีฝน	167.9	208.0	ต่ำกว่า	ภูเก็ต	15.4	385.70	259.50	ต่ำกว่า
อุ้มผาง	ไม่มีฝน	280.9	195.0	สูงกว่า	ท่าตูม	-	1.6	172.3	ต่ำกว่า	ภูเก็ต (ศูนย์ฯ)	8.4	741.10	281.50	สูงกว่า
พิจิตร สกษ.	ไม่มีฝน	217.9	162.6	สูงกว่า	นครราชสีมา	-	284.6	154.1	ต่ำกว่า	เกาะลันตา	ไม่มีฝน	367.40	244.80	ต่ำกว่า
ดอนเมฆ สกษ.	ฝนเล็กน้อย	192.9	202.6	สูงกว่า	สุรินทร์	ไม่มีฝน	211.3	179.8	ต่ำกว่า	ตรัง	6.3	416.30	217.50	ต่ำกว่า
วิเชียรบุรี	-	321.6	158.1	สูงกว่า	สุรินทร์ สกษ.	ไม่มีฝน	181.0	171.7	ต่ำกว่า	สตูล	14.7	416.90	233.30	สูงกว่า
ภาคกลาง					ไซคชัย	ไม่มีฝน	223.9	149.0	สูงกว่า	สรุปปริมาณฝนมาก สถานีอุตุนิยมวิทยา ปริมาณน้ำฝน24 ชม.(mm) ปริมาณน้ำฝนสะสม(mm.)				
สถานีอุตุนิยมวิทยา	ปริมาณน้ำฝน24 ชม.(mm)	ปริมาณน้ำฝนสะสม(mm.)	ปริมาณฝนพ.ล.(mm.)	สถานะฝนสะสมปัจจุบันเทียบกับค่าเฉลี่ย 30 ปี	ปากช่อง สกษ.	25.2	353.3	136.1	สูงกว่า	1	เชียงใหม่ สกษ.	88.1	432.4	
นครสวรรค์	ไม่มีฝน	216.5	150.7	สูงกว่า	นางรอง	ไม่มีฝน	257.5	166.6	สูงกว่า	2	เชียงใหม่	70.3	371.0	
ตากฟ้า สกษ.	ไม่มีฝน	364.0	149.4	สูงกว่า	บุรีรัมย์	ไม่มีฝน	152.5	179.7	ต่ำกว่า	3	ห้วยฝาง	59.5	344.6	
ชัยนาท สกษ.	ไม่มีฝน	203.0	135.8	สูงกว่า	ภาคตะวันออก				4	ระนอง	38.2	576.3		
อุทัยธานี	0.7	36.4	208.0	ต่ำกว่า	สถานีอุตุนิยมวิทยา	ปริมาณน้ำฝน24 ชม.(mm)	ปริมาณน้ำฝนสะสม(mm.)	ปริมาณฝนพ.ล.(mm.)	สถานะฝนสะสมปัจจุบันเทียบกับค่าเฉลี่ย 30 ปี	5	ปากช่อง สกษ.	25.2	353.3	
พระนครศรีอยุธยา	ไม่มีฝน	247.9	***	***	นครนายก	ไม่มีฝน	136.0	***	***	ปริมาณฝนสูงสุด	เชียงใหม่ สกษ.	88.1	432.4	
บัวชุม	1.3	533.6	136.2	สูงกว่า	ปราจีนบุรี	ไม่มีฝน	422.3	231.0	สูงกว่า	ฝนสะสมสูงสุด	ตะกั่วป่า	ไม่มีฝน	923.7	
ปทุมธานี สกษ.	2.2	530.8	171.9	สูงกว่า	กบินทร์บุรี	ไม่มีฝน	724.7	192.3	สูงกว่า	ศูนย์ป้องกันวิกฤตน้ำ กรมทรัพยากรน้ำ ศูนย์เขื่อนลพบุรี				
สมุทรปราการ สกษ.	ไม่มีฝน	575.7	***	***	สระแก้ว	ไม่มีฝน	526.6	179.3	สูงกว่า	1	เชียงใหม่ สกษ.	88.1	432.4	
ทองผาภูมิ	2.4	248.3	227.5	ต่ำกว่า	ฉะเชิงเทรา	ไม่มีฝน	724.2	147.7	สูงกว่า	2	เชียงใหม่	70.3	371.0	
สุพรรณบุรี	ไม่มีฝน	178.8	114.3	สูงกว่า	ชลบุรี	8.8	359.6	175.3	สูงกว่า	3	ห้วยฝาง	59.5	344.6	
ลพบุรี	ไม่มีฝน	322.5	147.1	สูงกว่า	เกาะสีชัง	ไม่มีฝน	441.0	134.4	สูงกว่า	4	ระนอง	38.2	576.3	
สุโขทัย สกษ.	ไม่มีฝน	256.3	112.0	สูงกว่า	พิบูลย์	0.6	319.3	148.3	สูงกว่า	5	ปากช่อง สกษ.	25.2	353.3	
สนามบินสุวรรณภูมิ	3.2	326.4	155.0	สูงกว่า	ฉะเชิงเทรา	ไม่มีฝน	331.0	168.3	สูงกว่า	ปริมาณฝนสูงสุด	เชียงใหม่ สกษ.	88.1	432.4	
สมุทรสงคราม	ไม่มีฝน	16.5	***	***	แหลมฉบัง	-	37.7	137.2	ต่ำกว่า	ฝนสะสมสูงสุด	ตะกั่วป่า	ไม่มีฝน	923.7	
กาญจนบุรี	ไม่มีฝน	252.3	145.3	สูงกว่า	สัตหีบ	ไม่มีฝน	337.7	171.9	สูงกว่า					
นครปฐม	ไม่มีฝน	211.6	116.2	สูงกว่า	ระยอง	ไม่มีฝน	340.5	198.6	สูงกว่า					
กรุงเทพฯ บางนา สกษ.	2.7	722.0	199.8	สูงกว่า	หัวหิน	ฝนเล็กน้อย	702.0	204.9	สูงกว่า					
กรุงเทพฯ ท่าเรือคลองเตย	ไม่มีฝน	654.5	245.5	สูงกว่า	จันทบุรี	-	524.0	392.5	สูงกว่า					
กรุงเทพฯ หนองจอก	-	178.1	247.7	ต่ำกว่า	พลับ สกษ.	-	77.1	356.9	ต่ำกว่า					
สนามบินดอนเมือง	6.5	577.1	207.6	สูงกว่า	ตราด	ไม่มีฝน	746.5	426.7	สูงกว่า					
ปาร์ก	ไม่มีฝน	347.9	140.9	สูงกว่า										
ราชบุรี	ไม่มีฝน	250.9	147.7	สูงกว่า										

สัญลักษณ์ \*\*\*ไม่มีข้อมูล - ยังไม่ได้รับรายงาน/ไม่มีข้อมูล/ไม่มีฝน

หมายเหตุ ได้รับรายงานเพิ่มเติมโดยการบันทึกของเจ้าหน้าที่เป็นรายวัน ณ เวลา 07:00 น.

ปริมาณฝนสูงสุด -ไม่มี -



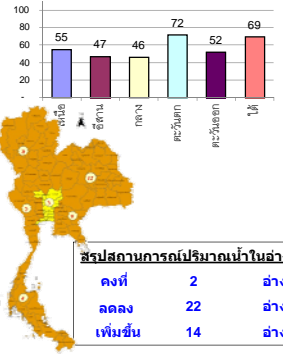
## รายงานสรุปสภาพน้ำในอ่างเก็บน้ำขนาดใหญ่และขนาดกลาง

รายงานสถานการณ์ ณ วันที่ 16 พฤษภาคม 2561

ปริมาณน้ำในอ่างที่ใช้การได้ในสัปดาห์นี้ + มากกว่า / - น้อยกว่า สัปดาห์ก่อน **295.50** ล้าน ลบ.ม.

สรุปสถานการณ์ปริมาณน้ำในอ่างเก็บน้ำที่ใช้ในทุกกิจกรรมทั่วประเทศ มากกว่าปริมาณน้ำที่เหลือเข้าอ่าง เมื่อเทียบกับสัปดาห์ที่ผ่านมา ควรใช้น้ำอย่างระมัดระวัง

% ปริมาณน้ำรวมแต่ละภาคปัจจุบัน



สรุปสถานการณ์ปริมาณน้ำในอ่างฯ

คงที่	2	อ่าง
ลดลง	22	อ่าง
เพิ่มขึ้น	14	อ่าง

เปรียบเทียบปริมาณน้ำรวม  
ของประเทศไทย  
ใน ปี 61 และ ปี 60

วันที่ 16 พฤษภาคม 2561 แห่งกัน

43,790 ล้าน ลบ.ม. หรือ เท่ากัน

62%

วันที่ 16 พฤษภาคม 2560 แห่งกัน

37,516 ล้าน ลบ.ม. หรือ เท่ากัน

53%

ภาค	สถานการณ์ปริมาณน้ำในอ่าง				ปริมาณน้ำ เปลี่ยนแปลง (ล้าน ม.³)	สถานะ
	ล้น (แห่ง)	คงที่ (แห่ง)	เพิ่มขึ้น (แห่ง)	รวม (แห่ง)		
ภาคเหนือ	5	-	2	7	-157.00	ปริมาณน้ำในอ่างเก็บน้ำลดลง
ภาคตะวันออกเฉียงเหนือ	6	2	4	12	-36.00	ปริมาณน้ำในอ่างเก็บน้ำลดลง
ภาคกลาง	1	-	2	3	0.00	ปริมาณน้ำในอ่างเก็บน้ำคงที่
ภาคตะวันตก	2	-	-	2	-50.00	ปริมาณน้ำในอ่างเก็บน้ำลดลง
ภาคตะวันออก	5	-	5	10	-7.50	ปริมาณน้ำในอ่างเก็บน้ำลดลง
ภาคใต้	3	-	1	4	-45.00	ปริมาณน้ำในอ่างเก็บน้ำลดลง
<b>รวมทั้งประเทศ</b>	<b>22</b>	<b>2</b>	<b>14</b>	<b>38</b>	<b>-295.50</b>	<b>ปริมาณน้ำในอ่างเก็บน้ำลดลง</b>

ภาค อ่างเก็บน้ำ เชื่อม	ความจ ที่ รอก. (ล้าน ม.³)	ปริมาณน้ำ ที่ไม่ได้ (ล้าน ม.³)	ใช้การ ได้จริง (ล้าน ม.³)	ปริมาณน้ำรวม		ปัจจุบัน วันที่ 16 พฤษภาคม 2561				สัปดาห์ก่อน วันที่ 10 พฤษภาคม 2561				ปริมาณน้ำ + เพิ่มขึ้น - ลดลง (ล้าน ม.³)	สถานการณ์ ในอ่าง		
				วันที่ 16 พฤษภาคม 2560	%	ปริมาณน้ำรวม		ปริมาณน้ำใช้การได้จริง		ปริมาณน้ำรวม		ปริมาณน้ำใช้การได้จริง					
						ปริมาณน้ำ (ล้าน ม.³)	%	ปริมาณน้ำ (ล้าน ม.³)	%	ปริมาณน้ำ (ล้าน ม.³)	%	ปริมาณน้ำ (ล้าน ม.³)	%				
<b>ภาคเหนือ (7)</b>																	
1	ภูมิพล (2)	ดาก	13,462	3,800	9,662	5,476	41%	7,576	56%	3,776	28%	7,646	57%	3,846	29%	-70.00	ลดลง
2	สิริกิติ์ (2)	อุดรดิตต์	9,510	2,850	6,660	4,627	49%	5,290	56%	2,440	26%	5,368	56%	2,518	26%	-78.00	ลดลง
3	แม่จัน	เชียงใหม่	265	12	253	79	30%	156	59%	144	54%	157	59%	145	55%	-1.00	ลดลง
4	แมกวง	เชียงใหม่	263	14	249	34	13%	63	24%	49	19%	64	24%	50	19%	-1.00	ลดลง
5	กัวลม	ลำปาง	106	3	103	59	56%	55	52%	52	49%	50	47%	47	44%	5.00	เพิ่มขึ้น
6	กัวคอง	ลำปาง	170	6	164	97	57%	93	55%	87	51%	91	54%	85	50%	2.00	เพิ่มขึ้น
7	แควน้อย	พิษณุโลก	939	43	896	256	27%	319	34%	276	29%	333	35%	290	31%	-4.00	ลดลง
	แม่เม็ก		110	16	94	31	28%	41	37%	25	23%	40	36%	24	22%	1.00	เพิ่มขึ้น
<b>รวมภาคเหนือ</b>		<b>34.85%</b>	<b>24,825</b>	<b>6,744</b>	<b>18,081</b>	<b>10,658</b>	<b>43%</b>	<b>13,595</b>	<b>55%</b>	<b>6,824</b>	<b>27%</b>	<b>13,749</b>	<b>55%</b>	<b>6,981</b>	<b>28%</b>	<b>-157.00</b>	<b>ลดลง</b>
<b>ภาคตะวันออกเฉียงเหนือ (12)</b>																	
8	ห้วยหลวง	อุดรธานี	136	7	129	56	41%	58	43%	51	38%	59	43%	52	38%	-1.00	ลดลง
9	น้ำจืด	สกลนคร	520	45	475	190	37%	286	55%	241	46%	285	55%	240	46%	1.00	เพิ่มขึ้น
10	น้ำพอง (2)	สกลนคร	165	8	157	56	34%	59	36%	51	31%	62	38%	54	33%	-3.00	ลดลง
11	จุฬารัตน (2)	ชัยภูมิ	164	37	127	81	49%	105	64%	68	41%	103	63%	66	40%	2.00	เพิ่มขึ้น
12	อุบลรัตน์ (2)	ขอนแก่น	2,431	581	1,850	1,061	44%	993	41%	412	17%	989	41%	408	17%	4.00	เพิ่มขึ้น
13	ลำปาว	กาฬสินธุ์	1,980	100	1,880	517	26%	880	44%	780	39%	899	45%	799	40%	-19.00	ลดลง
14	ลำตะคอง	นครราชสีมา	314	22	292	70	22%	170	54%	148	47%	166	53%	144	46%	4.00	เพิ่มขึ้น
15	ลำพระเพลิง	นครราชสีมา	155	1	154	65	42%	102	66%	101	65%	102	66%	101	65%	-	คงที่
16	มูลขม	นครราชสีมา	141	7	134	57	40%	74	52%	67	48%	76	54%	69	49%	-2.00	ลดลง
17	ลำแซะ	นครราชสีมา	275	7	268	76	28%	115	42%	108	39%	116	42%	109	40%	-1.00	ลดลง
18	ลำน้ำรอง	บุรีรัมย์	121	3	118	60	50%	63	52%	60	50%	63	52%	60	50%	-	คงที่
19	สิรินธร (2)	อุบลราชธานี	1,966	831	1,135	993	51%	1,018	52%	187	10%	1,039	53%	208	11%	-21.00	ลดลง
<b>รวมภาค ดอน.</b>		<b>11.80%</b>	<b>8,369</b>	<b>1,649</b>	<b>6,720</b>	<b>3,284</b>	<b>39%</b>	<b>3,925</b>	<b>47%</b>	<b>2,274</b>	<b>27%</b>	<b>3,959</b>	<b>47%</b>	<b>2,310</b>	<b>28%</b>	<b>-36.00</b>	<b>ลดลง</b>
<b>ภาคกลาง (3)</b>																	
20	ป่าสักชลสิทธิ์	ลพบุรี	960	3	957	204	21%	298	31%	295	31%	300	31%	297	31%	-2.00	ลดลง
21	น้ำเสลา	อุทัยธานี	160	17	143	84	53%	94	59%	77	48%	93	58%	76	48%	1.00	เพิ่มขึ้น
22	กระเสียว	สุพรรณบุรี	240	40	200	125	52%	231	96%	191	80%	230	96%	190	79%	1.00	เพิ่มขึ้น
<b>รวมภาคกลาง</b>		<b>1.92%</b>	<b>1,360</b>	<b>60</b>	<b>1,300</b>	<b>412</b>	<b>30%</b>	<b>623</b>	<b>46%</b>	<b>563</b>	<b>41%</b>	<b>623</b>	<b>46%</b>	<b>563</b>	<b>41%</b>	<b>-</b>	<b>คงที่</b>
<b>ภาคตะวันตก (2)</b>																	
23	ศรีนครินทร์ (2)	กาญจนบุรี	17,745	10,265	7,480	12,610	71%	14,324	81%	4,059	23%	14,334	81%	4,069	23%	-10.00	ลดลง
24	วชิราลงกรณ (2)	กาญจนบุรี	8,860	3,012	5,848	4,069	46%	4,779	54%	1,767	20%	4,819	54%	1,807	20%	-40.00	ลดลง
<b>รวมภาคตะวันตก</b>		<b>37.51%</b>	<b>26,605</b>	<b>13,277</b>	<b>13,328</b>	<b>16,678</b>	<b>63%</b>	<b>19,103</b>	<b>72%</b>	<b>5,826</b>	<b>22%</b>	<b>19,153</b>	<b>72%</b>	<b>5,876</b>	<b>22%</b>	<b>-50.00</b>	<b>ลดลง</b>
<b>ภาคตะวันออก (6+4)</b>																	
25	ขุนด่านฯ	นครนายก	224	5.00	219	51	23%	64	29%	59	26%	70	31%	65	29%	-6.00	ลดลง
26	คลองสียัด	ฉะเชิงเทรา	420	30.00	390	76	18%	202	48%	172	41%	193	46%	163	39%	9.00	เพิ่มขึ้น
27	บางพระ (3)	ชลบุรี	117	12.00	105	67	57%	72	62%	60	51%	71	61%	59	50%	1.00	เพิ่มขึ้น
28	หนองปลาไหล(3)	ระยอง	164	13.75	150	98	60%	142	87%	128	78%	144	88%	130	80%	-2.00	ลดลง
29	ประแสร์ (3)	ระยอง	295	20.00	275	95	32%	198	67%	178	60%	203	69%	183	62%	-5.00	ลดลง
30	มาบประชัน (3)	ระยอง	17	0.72	16	8	48%	12	70%	11	65%	10	62%	9.57	58%	1.26	เพิ่มขึ้น
31	หนองค้อ (3)	ระยอง	21	1.00	20	11	50%	12	58%	11	54%	12	55%	10.74	50%	0.72	เพิ่มขึ้น
32	ดอกกราย (3)	ระยอง	79	3.00	76	46	57%	57	72%	54	68%	57	72%	54.20	68%	-0.19	ลดลง
33	คลองใหญ่ (3)	ระยอง	45	3.00	42	24	53%	30	67%	27	60%	29	63%	25.56	56%	1.71	เพิ่มขึ้น
34	นคมดินทรจันทรา	ปราจีนบุรี	295	19.00	276	74	25%	75	25%	56	19%	83	28%	64.00	22%	-8.00	ลดลง
<b>รวมภาคตะวันออก</b>		<b>2.37%</b>	<b>1,678</b>	<b>107</b>	<b>1,570</b>	<b>549</b>	<b>33%</b>	<b>864</b>	<b>52%</b>	<b>757</b>	<b>45%</b>	<b>872</b>	<b>52%</b>	<b>764</b>	<b>46%</b>	<b>-7.50</b>	<b>ลดลง</b>
<b>ภาคใต้ (4)</b>																	
35	แก่งกระจาน	เพชรบุรี	710	65	645	289	41%	300	42%	235	33%	297	42%	232	33%	3.00	เพิ่มขึ้น
36	ปราณบุรี	ประจวบคีรีขันธ์	391	18	373	170	43%	244	62%	226	58%	246	63%	228	58%	-2.00	ลดลง
37	รัชชประภา (2)	สุราษฎร์ธานี	5,639	1,352	4,287	4,329	77%	3,892	69%	2,540	45%	3,925	70%	2,573	46%	-33.00	ลดลง
38	บางลา (2)	ยะลา	1,454	276	1,178	1,146	79%	1,244	86%	968	67%	1,257	86%	981	67%	-13.00	ลดลง
<b>รวมภาคใต้</b>		<b>11.55%</b>	<b>8,194</b>	<b>1,711</b>	<b>6,483</b>	<b>5,935</b>	<b>72%</b>	<b>5,681</b>	<b>69%</b>	<b>3,969</b>	<b>48%</b>	<b>5,725</b>	<b>70%</b>	<b>4,014</b>	<b>49%</b>	<b>-45.00</b>	<b>ลดลง</b>
<b>รวมทั้งประเทศ</b>		<b>100%(38)</b>	<b>71,031</b>	<b>23,548</b>	<b>47,482</b>	<b>37,516</b>	<b>53%</b>	<b>43,790</b>	<b>62%</b>	<b>20,213</b>	<b>28%</b>	<b>44,081</b>	<b>62%</b>	<b>20,508</b>	<b>29%</b>	<b>-295.50</b>	<b>ลดลง</b>

ที่มาข้อมูล : ตารางสรุปสภาพน้ำในอ่างเก็บน้ำขนาดใหญ่ทั่วประเทศ และตารางสรุปสภาพน้ำในอ่างเก็บน้ำภาคตะวันออกเฉียงเหนือ กรมชลประทาน

หมายเหตุ :

- อ่างเก็บน้ำขนาดใหญ่ หมายถึง อ่างเก็บน้ำที่มีความจุตั้งแต่ 100 ล้าน ลบ.ม. ขึ้นไป
- เป็นอ่างเก็บน้ำอยู่ในความรับผิดชอบของการไฟฟ้าฝ่ายผลิตแห่งประเทศไทย(10) นอกนั้นอยู่ในความรับผิดชอบของกรมชลประทาน (28)
- เป็นอ่างเก็บน้ำขนาดกลางที่มีความสำคัญต่อการอุตสาหกรรมและการประปา ของลุ่มน้ำชายฝั่งทะเลตะวันออก
- ที่มา : กรมชลประทาน และการไฟฟ้าฝ่ายผลิตแห่งประเทศไทย
- จังหวัดที่มีอ่างเก็บน้ำขนาดใหญ่มีจำนวน 26 จังหวัด ไม่มี 50 จังหวัด

รศ. หมายถึง ระดับเก็บกักของอ่าง



ศูนย์เขล



ศูนย์ป้องกันกักตุนน้ำ กรมทรัพยากรน้ำ

### ลำดับของเขื่อนตามความจ

- ศรีนครินทร์ 2.ภูมิพล 3.สิริกิติ์ 4.วชิราลงกรณ 5.รัชชประภา
- 6.อุบลรัตน์ 7.สิรินธร 8.บางลา 9.ลำปาว 10.ป่าสัก

### ลำดับของเขื่อนตามปริมาณน้ำใช้การได้

- ภูมิพล 2.ศรีนครินทร์ 3.สิริกิติ์ 4.วชิราลงกรณ 5.รัชชประภา
- 6.ลำปาว 7.อุบลรัตน์ 8.บางลา 9.สิรินธร 10.ป่าสัก

## เดือน'๕ ภาค'ระวังพายฝน 'กทม.'ฟ้าคะนอง-ตกร้อยละ๔๐

กรมอุตุนิยมวิทยา พยากรณ์อากาศ ๒๔ ชั่วโมงข้างหน้า ประเทศไทยมีฝนฟ้าคะนอง กับมีฝนตกหนักบางแห่งบริเวณภาคเหนือตอนล่าง ภาคตะวันออกเฉียงเหนือ ภาคตะวันออก ภาคกลาง และภาคใต้ตอนล่าง ขอให้ประชาชนบริเวณดังกล่าวระวังอันตรายจากฝนตกหนักและฝนที่ตกสะสมไว้ด้วย

พยากรณ์อากาศสำหรับประเทศไทย ตั้งแต่ ๖.๐๐ น.วันนี้ถึง ๖.๐๐ น.วันพรุ่งนี้

ภาคเหนือ มีเมฆเป็นส่วนมาก กับมีฝนฟ้าคะนอง ร้อยละ ๔๐ ของพื้นที่ และมีฝนตกหนักบางแห่ง บริเวณจังหวัดตาก สุโขทัย กำแพงเพชร พิจิตร พิษณุโลก และเพชรบูรณ์ อุณหภูมิต่ำสุด ๒๒-๒๔ องศาเซลเซียส อุณหภูมิสูงสุด ๓๕-๓๘ องศาเซลเซียส ลมตะวันตก ความเร็ว ๑๐-๒๕ กม./ชม.

ภาคตะวันออกเฉียงเหนือ มีเมฆเป็นส่วนมาก กับมีฝนฟ้าคะนอง ร้อยละ ๔๐ ของพื้นที่ และมีฝนตกหนักบางแห่ง บริเวณจังหวัดเลย หนองบัวลำภู ชัยภูมิ ขอนแก่น และนครราชสีมา อุณหภูมิต่ำสุด ๒๔-๒๕ องศาเซลเซียส อุณหภูมิสูงสุด ๓๕-๓๗ องศาเซลเซียส ลมตะวันออกเฉียงใต้ ความเร็ว ๑๐-๒๕ กม./ชม.

ภาคกลาง มีเมฆเป็นส่วนมาก กับมีฝนฟ้าคะนอง ร้อยละ ๔๐ ของพื้นที่ และมีฝนตกหนักบางแห่ง บริเวณจังหวัดนครสวรรค์ อุทัยธานี ชัยนาท สุพรรณบุรี และกาญจนบุรี อุณหภูมิต่ำสุด ๒๔-๒๖ องศาเซลเซียส อุณหภูมิสูงสุด ๓๖-๓๗ องศาเซลเซียส ลมตะวันออกเฉียงใต้ ความเร็ว ๑๐-๒๕ กม./ชม.

ภาคตะวันออก มีเมฆเป็นส่วนมาก กับมีฝนฟ้าคะนอง ร้อยละ ๔๐ ของพื้นที่ และมีฝนตกหนักบางแห่ง บริเวณจังหวัดชลบุรี ระยอง จันทบุรี และตราด อุณหภูมิต่ำสุด ๒๔-๒๕ องศาเซลเซียส อุณหภูมิสูงสุด ๓๓-๓๗ องศาเซลเซียส ลมตะวันออกเฉียงใต้ ความเร็ว ๑๕-๓๐ กม./ชม. ทะเลมีคลื่นสูงประมาณ ๑ เมตร บริเวณที่มีฝนฟ้าคะนองคลื่นสูง ๑-๒ เมตร

ภาคใต้ (ฝั่งตะวันออก) มีเมฆเป็นส่วนมาก กับมีฝนฟ้าคะนอง ร้อยละ ๔๐ ของพื้นที่ และมีฝนตกหนักบางแห่ง บริเวณจังหวัดนครศรีธรรมราช พัทลุง สงขลา ปัตตานี ยะลา และนราธิวาส อุณหภูมิต่ำสุด ๒๒-๒๕ องศาเซลเซียส อุณหภูมิสูงสุด ๓๓-๓๖ องศาเซลเซียส ลมตะวันออกเฉียงใต้ ความเร็ว ๑๕-๓๐ กม./ชม. ทะเลมีคลื่นสูงประมาณ ๑ เมตร บริเวณที่มีฝนฟ้าคะนองคลื่นสูง ๑-๒ เมตร

ภาคใต้ (ฝั่งตะวันตก) มีเมฆเป็นส่วนมาก กับมีฝนฟ้าคะนอง ร้อยละ ๔๐ ของพื้นที่ และมีฝนตกหนักบางแห่ง บริเวณจังหวัดกระบี่ ตรัง และสตูล อุณหภูมิต่ำสุด ๒๔-๒๖ องศาเซลเซียส อุณหภูมิสูงสุด ๓๓-๓๔ องศาเซลเซียส ลมตะวันออกเฉียงใต้ ความเร็ว ๑๕-๓๐ กม./ชม. ทะเลมีคลื่นสูงประมาณ ๑ เมตร บริเวณที่มีฝนฟ้าคะนองคลื่นสูง ๑-๒ เมตร

กรุงเทพมหานครและปริมณฑล มีเมฆเป็นส่วนมาก กับมีฝนฟ้าคะนอง ร้อยละ ๔๐ ของพื้นที่ อุณหภูมิต่ำสุด ๒๕-๒๗ องศาเซลเซียส อุณหภูมิสูงสุด ๓๔-๓๖ องศาเซลเซียส ลมตะวันออกเฉียงใต้ ความเร็ว ๑๐-๒๕ กม./ชม.

