

สรุปสถานการณ์น้ำของประเทศ วันที่ ๑๗ มิถุนายน ๒๕๕๙

๑. ฝน การคาดการณ์ปริมาณฝน (มิลลิเมตร) เดือน มิถุนายน กรกฎาคม และสิงหาคม ๒๕๕๙ เปรียบเทียบกับค่าปกติ [ค่าปกติ = ค่าเฉลี่ยฝนในคาบ ๓๐ ปี (๒๕๒๔ - ๒๕๕๓)] มีรายละเอียดตามตาราง

ภาค/เดือน (ปริมาณฝนคาดการณ์)	มิถุนายน ๒๕๕๙		กรกฎาคม ๒๕๕๙		สิงหาคม ๒๕๕๙	
	ค่าประมาณ (มม.)	ความหมาย	ค่าประมาณ (มม.)	ความหมาย	ค่าประมาณ (มม.)	ความหมาย
เหนือ	๑๒๐ - ๑๖๐ มม.	ต่ำกว่าค่าปกติเล็กน้อย	๑๖๐ - ๒๐๐ มม.	ใกล้เคียงค่าปกติ	๒๐๐ - ๒๕๐ มม.	ใกล้เคียงค่าปกติ
ตะวันออกเฉียงเหนือ	๑๘๐ - ๒๒๐ มม.	ใกล้เคียงค่าปกติ	๑๙๐ - ๒๓๐ มม.	ใกล้เคียงค่าปกติ	๒๔๐ - ๒๙๐ มม.	ใกล้เคียงค่าปกติ
กลาง	๑๑๐ - ๑๕๐ มม.	ต่ำกว่าค่าปกติเล็กน้อย	๑๔๐ - ๑๘๐ มม.	ใกล้เคียงค่าปกติ	๑๖๐ - ๒๐๐ มม.	ใกล้เคียงค่าปกติ
ตะวันออกเฉียงเหนือ	๒๔๐ - ๒๙๐ มม.	ใกล้เคียงค่าปกติ	๒๕๐ - ๓๐๐ มม.	ใกล้เคียงค่าปกติ	๒๘๐ - ๓๓๐ มม.	ใกล้เคียงค่าปกติ
ภาคใต้ฝั่งตะวันออก	๙๐ - ๑๓๐ มม.	ใกล้เคียงค่าปกติ	๑๐๐ - ๑๔๐ มม.	ใกล้เคียงค่าปกติ	๑๐๐ - ๑๔๐ มม.	ใกล้เคียงค่าปกติ
ภาคใต้ฝั่งตะวันตก	๒๖๐ - ๓๑๐ มม.	ต่ำกว่าค่าปกติเล็กน้อย	๓๐๐ - ๔๐๐ มม.	ใกล้เคียงค่าปกติ	๓๕๐ - ๔๕๐ มม.	ใกล้เคียงค่าปกติ
กรุงเทพฯ และปริมณฑล	๑๔๐ - ๑๘๐ มม.	ใกล้เคียงค่าปกติ	๑๖๐ - ๒๐๐ มม.	ใกล้เคียงค่าปกติ	๒๐๐ - ๒๕๐ มม.	ใกล้เคียงค่าปกติ

ที่มาข้อมูล : กรมอุตุนิยมวิทยา พยากรณ์อากาศ ๓ เดือน (http://www.tmd.go.th/month_forecast.php)

ปริมาณฝน ณ วันที่ ๑๕ มิถุนายน ๒๕๕๙	หน่วย	เหนือ	กลาง	ตะวันออกเฉียงเหนือ	ตะวันออก	ใต้	ทั้งประเทศ
ฝนสูงสุด ๒๔ ชม. สถานีอุตุนิยมวิทยา	มม.	๙.๕ เชียงใหม่	๑๔.๐ กรุงเทพมหานคร	๔๑.๒ นครพนม	๒๘.๒ ห้วยโป่ง สกข.ระยอง	๒๕.๖ ตะกั่วป่า พังงา	๔๑.๒ นครพนม
ฝนสะสมปี ๕๘	มม.	๒๘๘.๒	๓๕๒.๒	๒๗๘.๑	๔๒๙.๙	๓๙๓.๘	๓๓๓.๘
ฝนสะสมปี ๕๙	มม.	๒๖๕.๐	๑๖๗.๕	๓๒๒.๐	๒๙๒.๗	๔๗๑.๘	๓๐๙.๒
ฝนสะสม ๓๐ ปี	มม.	๓๗๐.๓	๓๗๙.๓	๔๔๓.๑	๕๖๑.๔	๖๕๕.๖	๔๖๓.๐

ที่มาข้อมูล : กรมอุตุนิยมวิทยา สรุปลักษณะอากาศรายวัน (<http://www.tmd.go.th/climate/climate.php>)

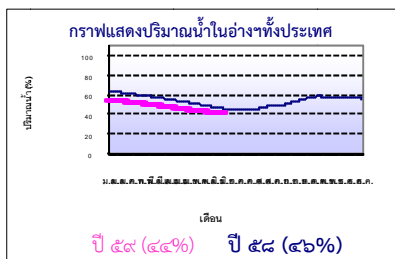
ปริมาณฝนสูงสุด ๒๔ ชม.เพิ่มเติม กรมอุตุนิยมวิทยาได้รายงานเพิ่มเติมโดยการบันทึกของเจ้าหน้าที่เป็นรายวัน ณ เวลา ๐๗.๐๐ น.ของวันนี้ ปริมาณฝนสูงสุดเท่ากับ ๑๐๐.๕ มม. ที่ อ.ยะรัง จ.ปัตตานี

๒. น้ำในอ่างเก็บน้ำขนาดใหญ่



ปริมาณน้ำในอ่าง	หน่วย	เหนือ	กลาง	ต.เฉียงเหนือ	ตะวันออก	ตะวันตก	ใต้	ทั้งประเทศ
น้ำในอ่างปี ๕๘	ล้าน(ลบ.ม) %	๘,๐๗๗ ๓๓%	๒๒๓ ๑๖%	๒,๗๖๙ ๓๓%	๓๑๕ ๒๗%	๑๕,๖๘๘ ๕๙%	๕,๕๐๗ ๖๗%	๓๒,๖๒๒ ๔๖%
น้ำในอ่างปี ๕๙	ล้าน(ลบ.ม) %	๗,๙๘๕ ๓๒%	๒๙๐ ๒๑%	๒,๒๔๔ ๒๗%	๓๑๓ ๒๗%	๑๕,๑๗๘ ๕๕%	๔,๙๒๖ ๖๐%	๓๐,๙๗๘ ๔๔%
น้ำในอ่างปี ๕๙	ล้าน(ลบ.ม) %	๑๓,๙๑๑ ๕๙%	๓๗๑ ๒๗%	๓,๑๗๙ ๔๒%	๕๕๔ ๕๑%	๑๘,๙๔๑ ๗๑%	๖,๐๙๔ ๗๕%	๔๓,๐๙๙ ๖๓%

ที่มาข้อมูล : กรมชลประทาน ตารางสรุปข้อมูลอ่างขนาดใหญ่ทั้งประเทศ (http://water.rid.go.th/flood/flood/res_table.htm)



หมายเหตุ ๑. อ่างที่มีปริมาณน้ำต่ำกว่า ๕๐% ของความจุมี ๓๐ อ่าง คือ ๑.ปราจีนบุรี (๑๑%) ๒. ห้วยหลวง (๑๑%) ๓.แม่แก้ว (๑๒%) ๔.บางพระ (๑๔%) ๕.คลองสิียด (๑๔%) ๖.ลำพระเพลิง (๑๕%) ๗.แม่จัด (๑๗%) ๘.ลำแจะ (๑๗%) ๙.ลำปาว (๑๘%) ๑๐.ป่าสักฯ (๒๐%) ๑๑.น้ำพุง (๒๐%) ๑๒.อุบลรัตน์ (๒๑%) ๑๓.กวีคอกหมา (๒๑%) ๑๔.ลำตะคอง (๒๑%) ๑๕.ขุนด่าน (๒๓%) ๑๖.มูลบน (๒๓%) ๑๗.กระเสียว (๒๔%) ๑๘.ทับเสลา (๒๖%) ๑๙.แควน้อย (๒๖%) ๒๐.กวิมลม (๒๖%) ๒๑.แก่งกระจาน (๒๗%) ๒๒.น้ำอูน (๒๙%) ๒๓.ภูมิพล (๓๐%) ๒๔.จุฬารามณ์ (๓๔%) ๒๕.หนองปลาไหล (๓๕%) ๒๖.สิริกิติ์ (๓๘%) ๒๗.บางบาล (๔๑%) ๒๘.วิรัชการณ (๔๑%) ๒๙.ลำน้ำรอง (๔๖%) และ ๓๐.สิรินธร (๔๗%)

๒. อ่างที่มีปริมาณน้ำเก็บกักตั้งแต่ ๘๐% ของความจุ - ไม่มี -

๓. สรุปสถานการณ์น้ำในแม่น้ำและลุ่มน้ำสำคัญ

๓.๑ สรุปสถานการณ์น้ำท่าทั่วประเทศ (ศูนย์ประมวลวิเคราะห์สถานการณ์น้ำ กรมชลประทาน) (๑๖ มิ.ย.) : สถานีนน้ำท่าที่อยู่ในเกณฑ์น้ำน้อย ได้แก่ สถานี P.๑ จ.เชียงใหม่, สถานี P.๗A จ.กำแพงเพชร, สถานี P.๗ จ.นครสวรรค์, สถานี W.๔A จ.ตาก สถานี ๙.๑ C จ.แพร่, สถานี Y.๑๖ จ.พิษณุโลก, สถานี N.๑ จ.น่าน, สถานี N.๕A จ.พิษณุโลก, สถานี N.๖๗ จ.นครสวรรค์, สถานี M.๖A จ.บุรีรัมย์, สถานี M.๙ จ.ศรีสะเกษ, สถานี M.๗ จ.อุบลราชธานี, สถานี Kgt.๑๐ จ.สระแก้ว, สถานี Kgt.๓ จ.ปราจีนบุรี, สถานี X.๑๕๘ จ.ชุมพร, สถานี X.๓๗A จ.สุราษฎร์ธานี สถานี X.๗๓ จ.นราธิวาส และสถานี X.๑๙๙A จ.นราธิวาส **แนวโน้มระดับน้ำ** แม่น้ำวัง แม่น้ำป่าน แม่น้ำพระสกลี แม่น้ำตาปี และแม่น้ำ-โลก มีแนวโน้มระดับน้ำลดลง แม่น้ำยม แม่น้ำมูล และแม่น้ำบางปะกง มีแนวโน้มระดับน้ำทรงตัว แม่น้ำปิง และแม่น้ำท่าตะเภา มีแนวโน้มระดับน้ำเพิ่มขึ้น

๓.๒ สรุปสถานการณ์น้ำ (กรมทรัพยากรน้ำ)

๓.๒.๑ สำนักวิจัย พัฒนา และอุทกวิทยา :

- สถานการณ์น้ำในแม่น้ำโขง (ที่มาข้อมูล : สรุปสถานการณ์น้ำประจำวัน : ศูนย์ประมวลวิเคราะห์สถานการณ์น้ำ กรมชลประทาน) ระดับน้ำแม่น้ำโขง ณ วันที่ ๑๓ มิถุนายน ๒๕๕๙ ที่สถานีเชียงแสน เชียงคาน หนองคาย นครพนม มุกดาหาร และโขงเจียม วัดได้ ๒.๒๒, ๕.๕๐, ๒.๔๖, ๒.๔๕, ๓.๓๗ และ ๓.๙๕ เมตร ตามลำดับ เปรียบเทียบกับตลิ่ง มีค่าเท่ากับ -๑๐.๕๘, -๑๐.๕๐, -๙.๗๔, -๙.๕๕, -๘.๖๓ และ -๑๐.๕๕ เมตร ตามลำดับ **แนวโน้มระดับน้ำท่า** สถานีเชียงคาน มีแนวโน้มระดับน้ำเพิ่มขึ้น สถานีเชียงแสน หนองคาย นครพนม และมุกดาหาร มีแนวโน้มระดับน้ำลดลง สถานีโขงเจียม มีแนวโน้มระดับน้ำทรงตัว

- ระบบปฏิบัติการเฝ้าระวัง และเตือนภัยล่วงหน้าหลาก - ดินถล่ม (Early Warning) (๑๖ มิ.ย.) - ไม่มีการเตือนภัย -

๓.๒) ศูนย์ป้องกันวิกฤติน้ำ : ระบบติดตามและเฝ้าระวังสถานการณ์น้ำ

- โครงการสำรวจติดตั้งระบบตรวจวัดสถานภาพน้ำทางไกลอัตโนมัติ (ในลุ่มน้ำ)

- โครงการตั้งศูนย์ปฏิบัติการและข้อมูลเพื่อการบริหารจัดการทรัพยากรน้ำ (ระบบเชื่อมโยงสัญญาณภาพจากกล้อง CCTV ณ วันที่ ๑๕ มิ.ย.๕๙) : สถานการณ์น้ำทั่วไป

อยู่ในเกณฑ์ปกติ ยกเว้นมีสถานีที่อยู่ในสถานการณ์เฝ้าระวังน้ำแล้ง ได้แก่ สถานีสะพานมหาโพธิ์ อ.เมือง จ.แพร่ (ลุ่มน้ำยม) และสถานีสะพานนครน่านพัฒนา อ.เมือง จ.น่าน (ลุ่มน้ำน่าน) สถานีตรงข้ามวัดจันทาราม อ.เมือง จ.จันทบุรี (ลุ่มน้ำจันทบุรี/ชายฝั่งทะเลตะวันออก) และสถานีร.อนุบาลบางสะพาน อ.บางสะพาน จ.ประจวบคีรีขันธ์ (คลองบางสะพาน/ชายฝั่งทะเลตะวันตก)

๔. พายุหมุน - ไม่มี -

๕. สถานการณ์น้ำ กรมป้องกันและบรรเทาสาธารณภัย: จังหวัดที่ประกาศเขตให้ความช่วยเหลือผู้เสียหายพิบัติกรณีฉุกเฉิน (ภัยแล้ง)ปัจจุบัน (๑๖ มิ.ย.) ๒๖ จังหวัด ๑๘๙ อำเภอ

๑,๐๑๔ ตำบล ๘,๒๗๔ หมู่บ้าน ได้แก่ จ.เชียงใหม่ (อ.ดอยเต่า สันกำแพง แม่ริม แม่แตง จอมทอง ฮอด พร้าว ดอยหล่อ ดอยสะเก็ด กัลยาณิวัฒนา เชียงดาว ไชยปราการ ผาง อมก๋อย สะเมิง แม่แจ่ม สันทราย แม่สาย) จ.อุตรดิตถ์ (อ.เมืองอุตรดิตถ์ ท่าปลา ทองแสนซัน ตรอน พิชัย น้ำปาด ลับแล บ้านโคก) จ.พะเยา (อ.เมืองพะเยา ดอกคำใต้ แม่ใจ จุน ภูพานยาว เชียงคำ ปง) จ.ลำพูน (อ.ลี้) จ.สุโขทัย (อ.สวรรคโลก ศรีนคร ศรีสำโรง ศรีสันตลักษ์ เมือง ศรีวิภาค พงสาลี) จ.กำแพงเพชร (อ.เมือง กำแพงเพชร ปางศิลาทอง โกสัมพีนคร ขามเฒ่าขจรบุรี บึงสามัคคี ทรายทองวัฒนา คลองลาน คลองขลุง) จ.อุบล (อ.แม่ระมาด บ้านตาก สามเงา วังเจ้า เมือง แม่สอด) จ.แม่ฮ่องสอน (เมืองแม่ฮ่องสอน สบเมย ปาย ขุมยวม แม่ลาน้อย ปางมะผ้า แม่สะเรียง) จ.นครราชสีมา (อ.คง แก้งสนามนาง โนนไทย ด่านขุนทด โนนสูง พระทองคำ บัวใหญ่ สูงเนิน) จ.มหาสารคาม (อ.กันทรวิชัย โกสุมพิสัย ชื่นชม เขียวยืน เมืองมหาสารคาม ยางสีสุราช) จ.สุรินทร์ (อ.จอมพระ เขวาสินรินทร์ รันตนบุรี สำโรงทาบ ท่าตูม) จ.ขอนแก่น (อ.ซำสูง เมือง แวงน้อย ภูพาน บ้านฝาง เขื่อนน้อย โนนศิลา ทองเรือ พล แวงใหญ่ ภูเวียง บ้านแฮด น้ำพอง เวียงเก่า พระยืนหนองสองห้อง)จ.หนองบัวลำภู (นาแกล เมืองฯ นาหวัง โนนสัง) จ.อุทัยธานี (อ.ห้วยคต ท้าทัน) จ.นครสวรรค์ (อ.เมือง ชุมแสง ตาคลี พยุหะคีรี หนองบัว ไกรภพระ ไทศาลี) จ.ชัยนาท (อ.มโนรมย์ หนองมะโมง วัดสิงห์ เนินขาม) จ.สุพรรณบุรี (หนองหญ้าไซ สองพี่น้อง เมืองสุพรรณบุรี ด่านช้าง ดอนเจดีย์ อู่ทอง เดิมบางนางบวช สามชุก บางปลาม้า) จ.กาญจนบุรี (อ.ห้วยกระเจา ท่าม่วง ศรีสวัสดิ์ เมือง สังขละบุรี ด่านมะขามเตี้ย ทองผาภูมิ ไทรโยค เลขาขวัญ หนองปรือ พนมทวน) จ.สระบุรี (มวกเหล็ก วังม่วง เฉลิมพระเกียรติ หนองแขก บ้านหมอ เมืองฯ เสาไห้ ดอนพุด แก่งคอย พุทธบาท หนองแค) จ.ปราจีนบุรี (อ.ศรีมหาโพธิ์) จ.จันทบุรี (อ.มะขาม โป่งน้ำร้อน สอยดาว แก่งหางแมว ขลุง นายายอาม เมือง เขาคิชฌกูฏ ท่าใหม่ แหลมสิงห์) จ.ชลบุรี (อ.เกาะสีชัง) จ.ตราด (อ.เมืองตราด เขาส้ม แหลมฉบัง คลองใหญ่ บ่อไร่ เกาะกูด เกาะช้าง) จ.ประจวบคีรีขันธ์ (เมืองฯ หัวหิน กุยบุรี ทับสะแก บางสะพานน้อย บางสะพาน) จ.ตรัง (อ.วังวิเศษ ย่านตาขาว สิลา กันตัง ไนียง ปะเหลียน) จ.นครศรีธรรมราช (อ.เมือง ปากพูน หุ่นใหญ่ เขียวใหญ่ จุฬาภรณ์ ฉวาง นาบอน เฉลิมพระเกียรติ พงษ์สง ลานสกา ชะอวด หัวไทร)

สถานการณ์วิกฤติน้ำ (ข่าว) กรมชลประทาน เปิดเผยถึงสถานการณ์ภัยแล้งในปี นี้ ซึ่งมีระดับน้ำในเขื่อนต่าง ๆ เหลือน้อย จนส่งผลให้ดินของสันเขื่อนมีการหดตัวและเกิดรอยร้าวขึ้นมา โดยเฉพาะสันเขื่อนลำแชะ อ.ครบุรี จ.นครราชสีมา ซึ่งอาจจะก่อให้เกิดผลกระทบต่อความมั่นคงของสันเขื่อนได้ในช่วงฤดูฝน โดยพบว่า ด้านบนสันเขื่อนมีรอยแตกกว้างยาว ๕-๑๐ เมตร กว้างประมาณ ๕-๑๐ เซนติเมตร และลึกตั้งแต่ ๕-๓๐ เซนติเมตร ตลอดทั้งแนวสันเขื่อน โดยมีร่องรอยการฉีกสเปร์ยสีแดง ทำสัญลักษณ์ไว้ทุกจุด คาดว่าจะเป็นเจ้าหน้าที่มาสำรวจไว้ ขณะเดียวกัน บางช่วงก็ได้มีการนำดินมาถม รวมทั้งโบกปูนซ่อมแซมรอยร้าวไว้ชั่วคราว ซึ่งประชาชนที่ใช้รถจักรยานยนต์ขี่สัญจรผ่านไปมา ต่างก็ต้องระมัดระวัง จ.อุตรดิตถ์ ผู้อำนวยการเขื่อนสิริกิติ์ เปิดเผย ว่า ปัจจุบันประเทศไทยมีฝนตกลงมาอย่างต่อเนื่อง ส่งผลให้น้ำไหลเข้าเขื่อนสิริกิติ์เพิ่มขึ้น เบื้องต้นสามารถช่วยบรรเทาสถานการณ์ภัยแล้งได้เป็นอย่างดีเพราะหลายพื้นที่ เริ่มชุ่มชื้นขึ้น แต่ทั้งนี้อยากขอแจ้งเตือนไปยังเกษตรกร โดยเฉพาะบริเวณลุ่มแม่น้ำเจ้าพระยา ๒๒ จังหวัด ให้ชะลอการทำการไปก่อนจนกว่าจะถึงเดือนกรกฎาคม เนื่องจากอาจต้องประสบกับภาวะฝนทิ้งช่วง ประกอบกับขณะนี้ กรมชลประทาน และเขื่อนสิริกิติ์ได้ปล่อยน้ำเพื่อสนับสนุนด้านการอุปโภคบริโภค รวมถึงรักษาระบบนิเวศเท่านั้น ซึ่งหากมีการทำนาในหลายพื้นที่ ก็เกรงว่าจะส่งผลกระทบต่อปริมาณน้ำในสัดส่วนดังกล่าว ทั้งนี้ คาดว่าไม่เกินสิ้นเดือน ก.ค. ๒๕๕๙ ปริมาณฝนภายในประเทศจะเพิ่มขึ้นอีก จ.จันทบุรี ผู้ว่า จันทบุรี นำหน่วยงานที่เกี่ยวข้องลงเรือสำรวจแม่น้ำจันทบุรี เตรียมพร้อมป้องกันแก้ไขปัญหาน้ำท่วมในช่วงฤดูฝน ขณะที่ศูนย์ป้องกันและบรรเทาสาธารณภัยเขต ๑๗ เตรียมเครื่องสูบน้ำระยะไกล เพื่อช่วยพื้นที่น้ำท่วมซ้ำซาก

๖. คาดการณ์สภาพอากาศ ๗ วัน (กรมอุตุนิยมวิทยา) ในช่วงวันที่ ๑๖-๑๘ มิ.ย. บริเวณประเทศไทยมีฝนเพิ่มขึ้น และมีฝนตกหนักบางแห่งในภาคตะวันออกและภาคใต้ ส่วนคลื่นลมบริเวณทะเลอันดามันตอนบนจะมีกำลังปานกลาง โดยมีคลื่นสูงประมาณ ๒ เมตร ส่วนในช่วงวันที่ ๑๙-๒๒ มิ.ย. บริเวณประเทศไทยจะมีฝนลดลง

๗. พื้นที่ที่ควรเฝ้าระวังเดือนภัยวิกฤติน้ำ(น้ำท่วม ภัยแล้ง) : NASA (๒๔ ชั่วโมง): รายงานพื้นที่ที่อาจเกิดน้ำท่วม (๑๖ มิ.ย.) ได้แก่ ภาคตะวันออก คือ จ.เลย หนองบัวลำภู อุดรธานี หนองคาย บึงกาฬ และนครพนม ภาคตะวันออก คือ จ.ฉะเชิงเทรา และสระแก้ว ภาคใต้ คือ จ.สุราษฎร์ธานี นครศรีธรรมราช สงขลา และปัตตานี คณะกรรมการทรัพยากรน้ำแห่งชาติ (๑๖ มิ.ย.) ได้รายงานพื้นที่ประสบภัยจากน้ำ (พื้นที่มีข่าวขาดแคลนน้ำ) ๔๔ จังหวัด ได้แก่ จ.เชียงใหม่ พะเยา พิจิตร พิษณุโลก แพร่ ลำปาง ลำพูน ตาก กำแพงเพชร นครสวรรค์ ชัยนาท อุทัยธานี ลพบุรี อ่างทอง พระนครศรีอยุธยา ปทุมธานี สุพรรณบุรี นครปฐม ราชบุรีกาญจนบุรี หนองคาย หนองบัวลำภู บุรีรัมย์ ยโสธร สกลนคร สุรินทร์ กาฬสินธุ์ ขอนแก่น ชัยภูมิ นครพนม มุกดาหาร นครราชสีมา ศรีสะเกษ อุดรธานี มหาสารคาม อุบลราชธานี จันทบุรี ตราด ปราจีนบุรี สมุทรปราการ พังงา ประจวบคีรีขันธ์ สตูล และสงขลา กรมอุตุนิยมวิทยา ได้แจ้งลักษณะอากาศทั่วไป (๑๖ มิ.ย.) สรุปว่า บริเวณประเทศไทยมีฝนเพิ่มขึ้น และมีฝนตกหนักบางพื้นที่ในภาคตะวันออกเฉียงเหนือ ภาคตะวันออก และภาคใต้บริเวณจังหวัดเลย อุดรธานี หนองคาย บึงกาฬ สกลนคร นครพนม ชลบุรี ระยอง จันทบุรี ตราด ระนอง พังงา ภูเก็ต กระบี่ ปัตตานี ยะลา และนราธิวาส ขอให้ประชาชนในบริเวณดังกล่าวระวังอันตรายจากฝนตกหนักและฝนที่ตกสะสมไว้ด้วย กรมป้องกันและบรรเทาสาธารณภัย (๑๓ มิ.ย.) ได้สั่งเตรียมการการป้องกันและแก้ไขปัญหาอุทกภัย วาตภัย และดินถล่มอาจสร้างความเสียหายแก่ชีวิตและทรัพย์สินของประชาชนในช่วงวันที่ ๑๖-๑๖ มิ.ย. ที่ประกอบด้วยพื้นที่ จ.จันทบุรี ชลบุรี ระยอง ตราด สุราษฎร์ธานี นครศรีธรรมราช ชุมพร ภูเก็ต ระนอง พังงา กระบี่ ตรัง และสตูล

รายงานสรุปสภาพน้ำในอ่างเก็บน้ำขนาดใหญ่และขนาดกลาง

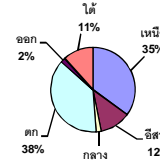
รายงานสถานการณ์ ณ. วันที่ 16 มิถุนายน 2559

ปริมาณน้ำในอ่างที่ใช้การได้ในสัปดาห์นี้ + มากกว่า / - น้อยกว่า สัปดาห์ก่อน

112.09 ล้าน ลบ.ม.

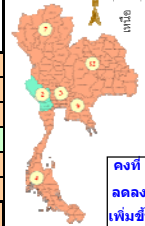
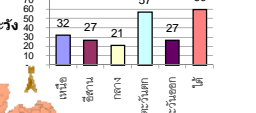
สรุปสถานการณ์ปริมาณน้ำในอ่างเก็บน้ำที่ใช้ในทุกกิจกรรมทั่วประเทศ มากกว่าปริมาณน้ำที่ไหลเข้าอ่าง เมื่อเทียบกับสัปดาห์ที่ผ่านมา ควรใช้น้ำอย่างระมัดระวัง

ปริมาณน้ำรวมทั่วประเทศ
70,520 ล้าน ลบ.ม. (100%)



ปริมาณน้ำรวมทั่วประเทศ
(เมื่อเทียบกับปริมาณน้ำรวม
ทั้งประเทศ) ณ
วันที่ 16 มิถุนายน 2559 เท่ากับ
30,978 ล้าน ลบ.ม. หรือ เท่ากับ
44%
วันที่ 16 มิถุนายน 2558 เท่ากับ
32,622 ล้าน ลบ.ม. หรือ เท่ากับ
46%

% ปริมาณน้ำรวมแต่ละภาคมีจจุบัน



คงที่ 4 อ่าง
ลดลง 25 อ่าง
เพิ่มขึ้น 8 อ่าง

ภาค	สถานการณ์ปริมาณน้ำในอ่าง				ปริมาณน้ำ เปลี่ยนแปลง (ล้าน ม.³)	สถานะ
	ลดลง (แห่ง)	คงที่ (แห่ง)	เพิ่มขึ้น (แห่ง)	รวม (แห่ง)		
ภาคเหนือ	2	-	5	7	-12.00	ปริมาณน้ำในอ่างเก็บน้ำลดลง
ภาคตะวันออกเฉียงเหนือ	8	3	1	12	-19.00	ปริมาณน้ำในอ่างเก็บน้ำลดลง
ภาคกลาง	3	-	-	3	-11.00	ปริมาณน้ำในอ่างเก็บน้ำลดลง
ภาคตะวันตก	1	-	1	2	33.00	ปริมาณน้ำในอ่างเก็บน้ำเพิ่มขึ้น
ภาคตะวันออก	7	1	1	9	-12.09	ปริมาณน้ำในอ่างเก็บน้ำลดลง
ภาคใต้	4	-	-	4	-91.00	ปริมาณน้ำในอ่างเก็บน้ำลดลง
รวมทั้งประเทศ	25	4	8	37	-112.09	ปริมาณน้ำในอ่างเก็บน้ำลดลง

ภาค อ่างเก็บน้ำ เชื้อ	ความจุ ที่ รณค. (ล้าน ม.³)	ปริมาณน้ำ ที่ใช้งาน ไม่ได้ (ล้าน ม.³)	ใช้การ ได้จริง (ล้าน ม.³)	ปริมาณน้ำรวม วันที่ 16 มิถุนายน 2558		ปัจจุบัน วันที่ 16 มิถุนายน 2559				สัปดาห์ก่อน วันที่ 10 มิถุนายน 2559				ปริมาณน้ำ + เพิ่มขึ้น - ลดลง (ล้าน ม.³)	สถานการณ์ ปริมาณน้ำ ในอ่าง	
				ปริมาณน้ำรวม (ล้าน ม.³)	%	ปริมาณน้ำรวม		ปริมาณน้ำใช้การได้จริง		ปริมาณน้ำรวม		ปริมาณน้ำใช้การได้จริง				
						ปริมาณน้ำรวม (ล้าน ม.³)	%	ปริมาณน้ำรวม (ล้าน ม.³)	%	ปริมาณน้ำรวม (ล้าน ม.³)	%	ปริมาณน้ำรวม (ล้าน ม.³)	%			
ภาคเหนือ (7)																
1	ภูมิพล (2) ดาด	13,462	3,800	9,662	4,172	31%	4,007	30%	207	2%	3,988	30%	188	1%	19.00	เพิ่มขึ้น
2	สิริกิติ์ (2) อุดรดิต	9,510	2,850	6,660	3,562	37%	3,594	38%	744	8%	3,621	38%	771	8%	-27.00	ลดลง
3	แม่งัด เข้มงใหม่	265	22	243	80	30%	44	17%	22	8%	43	16%	21	8%	1.00	เพิ่มขึ้น
4	แมกวาง เข้มงใหม่	263	14	249	34	13%	31	12%	17	6%	30	11%	16	6%	1.00	เพิ่มขึ้น
5	กัวลม ลำปาง	106	4	102	48	45%	28	26%	24	23%	27	25%	23	22%	1.00	เพิ่มขึ้น
6	กักคองมา ลำปาง	170	6	164	47	28%	35	21%	29	17%	33	19%	27	16%	2.00	เพิ่มขึ้น
7	ดาวน้อย พืชมฤโลก	939	43	896	134	14%	246	26%	203	22%	255	27%	212	23%	-9.00	ลดลง
รวมภาคเหนือ 35.05%		24,715	6,739	17,976	8,077	33%	7,985	32%	1,246	5%	7,997	32%	1,258	5%	-12.00	ลดลง
ภาคตะวันออกเฉียงเหนือ (12)																
8	ห้วยหลวง อุดรธานี	135	7	128	28	21%	15	11%	8	6%	16	12%	9	7%	-1.00	ลดลง
9	น้ำอูน สกลนคร	520	43	477	201	39%	153	29%	110	21%	153	29%	110	21%	-	คงที่
10	น้ำพอง (2) สกลนคร	166	10	156	36	22%	34	20%	24	14%	36	22%	26	16%	-2.00	ลดลง
11	จุฬารัตน์ (2) ชัยภูมิ	164	37	127	61	37%	55	34%	18	11%	55	34%	18	11%	-	คงที่
12	อุบลรัตน์ (2) ขอนแก่น	2,431	581	1,850	787	32%	500	21%	-	0%	506	21%	-	0%	-	คงที่
13	ลำปาว กาฬสินธุ์	1,980	100	1,880	479	24%	349	18%	249	13%	347	18%	247	12%	2.00	เพิ่มขึ้น
14	ลำตะคอง นครราชสีมา	314	23	291	83	26%	65	21%	42	13%	68	22%	45	14%	-3.00	ลดลง
15	ลำพระเพลิง นครราชสีมา	110	1	109	30	27%	17	15%	16	15%	18	16%	17	15%	-1.00	ลดลง
16	มูลขม นครราชสีมา	141	7	134	55	39%	33	23%	26	18%	34	24%	27	19%	-1.00	ลดลง
17	ลำพระนครราชสีมา	275	7	268	101	37%	48	17%	41	15%	49	18%	42	15%	-1.00	ลดลง
18	ลำนางรอง บุรีรัมย์	121	3	118	63	52%	56	46%	53	44%	57	47%	54	45%	-1.00	ลดลง
19	สิรินธร (2) อุบลราชธานี	1,966	831	1,135	845	43%	919	47%	88	4%	930	47%	99	5%	-11.00	ลดลง
รวมภาคตะวันออกเฉียงเหนือ 11.80%		8,324	1,650	6,674	2,769	33%	2,244	27%	675	8%	2,270	27%	694	8%	-19.00	ลดลง
ภาคกลาง (3)																
20	ป่าสักชลสิทธิ์ ลพบุรี	960	3	957	85	9%	191	20%	188	20%	200	21%	197	21%	-9.00	ลดลง
21	ห้วยเสลา อุทัยธานี	160	17	143	49	31%	41	26%	24	15%	42	26%	25	16%	-1.00	ลดลง
22	กระเสียว สุพรรณบุรี	240	40	200	89	37%	58	24%	18	8%	59	25%	19	8%	-1.00	ลดลง
รวมภาคกลาง 1.93%		1,360	60	1,300	223	16%	290	21%	230	17%	301	22%	241	18%	-11.00	ลดลง
ภาคตะวันตก (2)																
23	ศรีนครินทร์ (2) กาญจนบุรี	17,745	10,265	7,480	12,097	68%	11,544	65%	1,279	7%	11,576	65%	1,311	7%	-32.00	ลดลง
24	วชิราลงกรณ (2) กาญจนบุรี	8,860	3,012	5,848	3,591	41%	3,634	41%	622	7%	3,569	40%	557	6%	65.00	เพิ่มขึ้น
รวมภาคตะวันตก 37.73%		26,605	13,277	13,328	15,688	59%	15,178	57%	1,901	7%	15,145	57%	1,868	7%	33.00	เพิ่มขึ้น
ภาคตะวันออก (5+4)																
25	ขุนด่าน นครนายก	224	4.00	220	17	8%	52	23%	48	21%	54	24%	50	22%	-2.00	ลดลง
26	คลองสียัด ฉะเชิงเทรา	420	30.00	390	44	10%	58	14%	28	7%	59	14%	29	7%	-1.00	ลดลง
27	บางพระ (3) ชลบุรี	117	12.00	105	27	23%	16	14%	4	3%	16	14%	4	3%	-	คงที่
28	หนองปลาไหล (3)ระยอง	164	13.75	150	74	45%	57	35%	43	26%	62	38%	48	29%	-5.00	ลดลง
29	ประแสร์ (3) ระยอง	248	20.00	228	153	62%	130	52%	110	44%	133	54%	113	46%	-3.00	ลดลง
30	มาบประชัน (3) ระยอง	17	0.72	16	4	26%	6	38%	6	34%	7	40%	5.94	36%	-0.28	ลดลง
31	หนองค้อ (3) ระยอง	21	1.00	20	4	19%	2	12%	1	7%	3	12%	1.50	7%	-0.03	ลดลง
32	ตลิ่งชัน (3) ระยอง	71	3.00	68	27	37%	11	16%	8	12%	12	17%	9.47	13%	-1.10	ลดลง
33	คลองใหญ่ (3) ระยอง	40	3.00	37	7	17%	23	57%	20	49%	22	56%	19.38	48%	0.33	เพิ่มขึ้น
รวมภาคตะวันออก 1.87%		1,322	87	1,235	358	27%	356	27%	268	20%	368	28%	281	21%	-12.09	ลดลง
ภาคใต้ (4)																
34	แก่งกระจาน เพชรบุรี	710	67	643	260	37%	195	27%	128	18%	198	28%	131	18%	-3.00	ลดลง
35	ปราณบุรี ประจวบคีรีขันธ์	391	18	373	80	20%	42	11%	24	6%	47	12%	29	7%	-5.00	ลดลง
36	รัชชประภา (2) สาขาภูธราณี	5,639	1,352	4,287	4,038	72%	4,100	73%	2,748	49%	4,159	74%	2,807	50%	-59.00	ลดลง
37	บางลา (2) ยะลา	1,454	260	1,194	1,129	78%	589	41%	329	23%	613	42%	353	24%	-24.00	ลดลง
รวมภาคใต้ 11.62%		8,194	1,697	6,497	5,507	67%	4,926	60%	3,229	39%	5,017	61%	3,320	41%	-91.00	ลดลง
รวมทั้งประเทศ 100% (37)		70,520	23,510	47,010	32,622	46%	30,978	44%	7,549	11%	31,097	44%	7,662	11%	-112.09	ลดลง

ที่มาข้อมูล : ตารางสรุปสภาพน้ำในอ่างเก็บน้ำขนาดใหญ่ทั่วประเทศ และตารางสรุปสภาพน้ำในอ่างเก็บน้ำภาคตะวันออก กรมชลประทาน

หมายเหตุ :

- อ่างเก็บน้ำขนาดใหญ่ หมายถึง อ่างเก็บน้ำที่มีความจุตั้งแต่ 100 ล้าน ลบ.ม. ขึ้นไป
- เป็นอ่างเก็บน้ำอยู่ในความรับผิดชอบของการไฟฟ้าฝ่ายผลิตแห่งประเทศไทย(10) นอกนั้นอยู่ในความรับผิดชอบของกรมชลประทาน (23)
- เป็นอ่างเก็บน้ำขนาดกลางที่มีความสำคัญต่อการอุตสาหกรรมและการประปา ของผู้นำชายฝั่งทะเลตะวันออก
- ที่มา : กรมชลประทาน และการไฟฟ้าฝ่ายผลิตแห่งประเทศไทย
- จังหวัดที่มีอ่างเก็บน้ำขนาดใหญ่มีจำนวน 25 จังหวัด ไม่มี 51 จังหวัด รณค. หมายถึง ระดับเก็บกักของอ่าง



ศูนย์เขมชา



ศูนย์ป้องกันกักตุนน้ำ กรมทรัพยากรน้ำ

ลำดับของเขื่อนตามความจุ

- ศรีนครินทร์ 2.ภูมิพล 3.สิริกิติ์ 4.วชิราลงกรณ 5.รัชชประภา
- อุบลรัตน์ 7.สิรินธร 8.บางลา 9.ลำปาว 10.ป่าสัก