



รายงานสถานการณ์น้ำ
ศูนย์ป้องกันวิกฤติน้ำ กรมทรัพยากรน้ำ
วันศุกร์ที่ ๑๘ พฤษภาคม ๒๕๖๑

สภาวะอากาศ ประเทศไทยยังคงมีฝนฟ้าคะนองบางพื้นที่ ก็มีฝนตกหนักบางแห่งบริเวณภาคตะวันออก และภาคใต้ตอนล่าง ขอให้ประชาชนบริเวณดังกล่าวระวังอันตรายจากฝนตกหนักและฝนที่ตกสะสมไว้ด้วย



สถานการณ์น้ำ

กรมอุตุนิยมวิทยา เผย'ภาคใต้-ภาคอีสาน'เจอฝนหนักบางแห่ง กทม.ฟ้าคะนอง ๔๐%

สถานการณ์น้ำต่างประเทศ

การช่วยเหลือ

จ.ชลบุรี นอภ.บางละมุงเร่งแก้ปัญหาหลังฝนตกแล้วน้ำท่วม

(หมายเหตุ ข้อมูลข่าวจาก เติลินิวส์ ข่าวสด)

สถานการณ์น้ำ

ระดับน้ำในแม่น้ำโขง : MRC: Mekong River Commission ณ วันที่ ๑๘ พฤษภาคม ๒๕๖๑

สถานี	ระดับตลิ่ง	ระดับน้ำ ๗ เม.ย. ๖๑	ระดับน้ำ ๑๘ พ.ค.๖๑	+สูงกว่าตลิ่ง -ต่ำกว่าตลิ่ง	แนวโน้ม
อ.เชียงแสน จ.เชียงราย	๑๒.๘๐	๔.๑๓	๓.๗๖	-๙.๐๔	ลดลง
อ.เชียงคาน จ.เลย	๑๖.๐๐	๗.๐๘	๗.๒๘	-๘.๗๒	เพิ่มขึ้น
อ.เมือง จ.หนองคาย	๑๒.๒๐	๔.๐๐	๔.๓๓	-๗.๘๗	ลดลง
อ.เมือง จ.นครพนม	๑๒.๐๐	๓.๑๑	๓.๕๔	-๘.๔๖	เพิ่มขึ้น
อ.เมือง จ.มุกดาหาร	๑๒.๕๐	๓.๓๒	๓.๕๔	-๘.๙๖	เพิ่มขึ้น
อ.โขงเจียม จ.อุบลราชธานี	๑๔.๕๐	๓.๕๓	๓.๗๔	-๑๐.๗๖	เพิ่มขึ้น

หมายเหตุ : ระดับ (รสม.) ข้อมูลจาก <http://www.dwr.go.th/>

ระดับน้ำ-ลุ่มน้ำเลสาบสงขลา ลุ่มน้ำทะเลสาบสงขลา ปัจจุบันสถานการณ์น้ำในลำน้ำโดยทั่วไปอยู่ในภาวะปกติ (ระดับน้ำต่ำกว่าระดับตลิ่งต่ำสุด)สถานการณ์น้ำในลำน้ำส่วนใหญ่มีแนวโน้มลดลงและเพิ่มขึ้นในบางพื้นที่(ข้อมูลวันที่ ๑๖ พ.ค.๒๕๖๑ ที่มา กรมทรัพยากรน้ำ) สถานีคลองอู่ตะเภาตอนบน อ.สะเดา จ.สงขลา สถานีคลองอู่ตะเภาตอนล่าง อ.หาดใหญ่ จ.สงขลา สถานีคลองรัตภูมิ อ.รัตภูมิ จ.สงขลา สถานีคลองตะโหมด อ.ตะโหมด จ.พัทลุง สถานีคลองนาท่อม อ.เมือง จ.พัทลุง สถานีคลองท่าแนะ อ.ศรีบรรพต จ.พัทลุง สถานีลำปำ อ.เมือง จ.พัทลุง วัดปริมาณน้ำได้ ๑๒.๙๒ ๐.๕๗ ๑๓.๓๐ ๒๑.๙๗ ๒๐.๒๑ และ -๐.๖๘ ลบม/วินาที

สถานีตรวจวัดระดับน้ำ (CCTV) ณ วันที่ ๑๗ พฤษภาคม ๒๕๖๑ การตรวจวัดระดับน้ำจากกล้อง (CCTV) ระดับน้ำส่วนใหญ่ อยู่ในเกณฑ์ปกติ

ลำดับที่	จังหวัด	สถานที่ตั้งกล้อง	แม่น้ำ/ลำน้ำ	วิกฤติ	วิกฤติ	ระดับน้ำ (ม.รทก.)			สถานการณ์	หมายเหตุ
				น้ำแล้ง	น้ำท่วม	พ.ศ.2560				
				ระดับน้อยกว่า	ระดับมากกว่า	15 พ.ค. 61	16 พ.ค. 61	17 พ.ค. 61		
1	จ.สุโขทัย	สะพานพระเมรุมา อ.เมือง	ยม	42.48	48.59	43.35	43.35	43.35	น้ำปกติ	↔
2	จ.พิษณุโลก	สะพานบางระกำ อ.บางระกำ	ยม	31.73	37.23	N/A	N/A	N/A	น้ำปกติ	↔
3	จ.พิจิตร	สะพานโพทะเล อ.โพทะเล	ยม	22.58	30.63	26.15	26.15	26.20	น้ำปกติ	↑
4	จ.พิษณุโลก	โนนท่าช้าง อ.เมือง	น่าน	37.33	45.04	N/A	N/A	N/A	น้ำปกติ	↔
5	จ.นครสวรรค์	วัดเกยไชยเหนือ อ.ชุมแสง	น่าน	18.73	25.60	N/A	N/A	N/A	น้ำปกติ	↔
6	จ.นครสวรรค์	บ้านทับกลาง อ.ชุมแสง (ทับกลางใต้)	น่าน	-	26.16	N/A	N/A	N/A	น้ำปกติ	↔
7	จ.อุตรดิตถ์	สะพานท่าเสา อ.เมือง	น่าน	49.22	56.91	55.30	55.20	55.10	น้ำปกติ	↓
8	จ.พิจิตร	สะพานเสียวเหนือ อ.พิจิตร	น่าน	18.19	27.23	N/A	N/A	N/A	น้ำปกติ	↔
9	จ.พิษณุโลก	สะพานสุพรรณกัลยา อ.เมือง	น่าน	33.98	44.52	N/A	N/A	N/A	น้ำปกติ	↔
10	จ.อุตรธานี	สถานีห้วยหลวง อ.เมือง	โขง	-	-	N/A	N/A	N/A	น้ำปกติ	↔
11	จ.เลย	สถานีแม่น้ำเลย อ.เมือง	โขง	-	-	232.30	232.20	231.05	น้ำปกติ	↓
12	จ.เชียงใหม่	สถานีห้วยฝาย อ.แม่สาย	แม่สาย/โขง	395.79	396.50	N/A	N/A	N/A	น้ำปกติ	↔
13	จ.หนองคาย	ถนนสวนอุทกหนองคาย อ.เมือง	โขง	157.85	166.70	N/A	N/A	N/A	น้ำปกติ	↔
14	จ.หนองคาย	วัดทุ่งธาตุ อ.โพนทิว	ห้วยหลวง/โขงอีสาน	150.50	159.43	N/A	N/A	N/A	น้ำปกติ	↔
15	จ.นครพนม	บ้านศาลปากน้ำ อ.ท่าอุเทน	น้ำสงคราม/โขงอีสาน	133.42	141.02	N/A	N/A	N/A	น้ำปกติ	↔
16	จ.นครราชสีมา	ร.ร.เทศบาล 4 อ.เมือง	ลำตะคอง/มูล	174.60	178.00	176.80	176.70	176.80	น้ำปกติ	↑
17	จ.บุรีรัมย์	สตึก อ.สตึก	มูล	123.13	128.76	124.65	126.35	126.35	น้ำปกติ	↔
18	จ.สิงห์บุรี	เชิงสะพานสิงห์บุรี อ.เมือง	เจ้าพระยา	3.45	11.50	2.50	2.30	2.40	น้ำปกติ	↑
19	จ.อำนาจทอง	บ้านยามณี อ.โพธิ์ทอง	เจ้าพระยา	-	9.11	5.91	N/A	N/A	น้ำปกติ	↔
20	จ.พบนครศรีอยุธยา	บ้านป้อม อ.พบนครศรีอยุธยา	เจ้าพระยา	-	-	7.90	8.10	7.90	น้ำปกติ	↓
21	จ.พบนครศรีอยุธยา	อ.เสนา	น้อย/เจ้าพระยา	2.00	5.00	1.35	1.35	1.30	น้ำปกติ	↓
22	จ.อุทัยธานี	เชิงสะพานสิริภักดิ์ อ.เมือง	สะแกกรัง	15.16	19.90	5.80	5.60	5.40	น้ำปกติ	↓
23	จ.อุทัยธานี	อุทัยใหม่ อ.เมือง	สะแกกรัง	-	-	15.90	15.70	15.50	น้ำปกติ	↓
24	จ.พบนครศรีอยุธยา	สะพานสิริภักดิ์ อ.พบนครศรีอยุธยา	เจ้าพระยา	-	-	-0.10	-0.10	-0.10	น้ำปกติ	↔
25	จ.นครปฐม	สถานีสูบน้ำประจวบฯ อ.สามพราน	ท่าจีน	-5.59	-0.30	0.08	0.08	-0.22	น้ำปกติ	↓
26	จ.นครปฐม	สถานีสูบน้ำท่าจีน อ.สามพราน	ท่าจีน	-4.57	0.21	-0.44	-0.54	-0.64	น้ำปกติ	↓
27	จ.สุพรรณบุรี	สถานีสูบน้ำท่าจีน อ.สามพราน	ท่าจีน	1.55	5.18	4.21	4.06	3.96	น้ำปกติ	↓
28	จ.ชัยนาท	สะพานสามง่าม-ท่าโบสถ์ อ.หันคา	ท่าจีน	10.69	12.83	11.22	12.22	12.32	น้ำปกติ	↑
29	จ.ฉะเชิงเทรา	เชิงสะพานฉะเชิงเทรา อ.เมือง	บางปะกง	-0.01	1.90	1.00	1.00	1.00	น้ำปกติ	↔
30	จ.ฉะเชิงเทรา	ตรงข้ามวัดจันทาราม อ.เมือง	ฉะเชิงเทรา/บางปะกง	0.20	3.73	N/A	N/A	N/A	น้ำปกติ	↔
31	จ.ประจวบคีรีขันธ์	ร.ร.อนุบาลฯ อ.ประจวบฯ	คลองบางสะพาน/ทะเลสาบประจวบฯ	-	3.30	0.20	0.10	0.05	น้ำปกติ	↓
32	จ.สงขลา	สถานีสูบน้ำคลองอู่ อ.หาดใหญ่	ทะเลสาบสงขลา	-	-	0.40	0.55	0.80	น้ำปกติ	↑
33	จ.พัทลุง	สถานีคลองทะเล อ.ทะเลน้อย	ทะเลสาบสงขลา	-	-	N/A	N/A	N/A	น้ำปกติ	↔
34	จ.พัทลุง	สถานีลำปำ อ.เมือง	ทะเลสาบสงขลา	-	-	-0.70	-0.70	-0.70	น้ำปกติ	↔
35	จ.เชียงใหม่	อุทกวิทยาเชียงแสน อ.เชียงแสน	-	-	-	3.80	3.80	3.80	น้ำปกติ	↔
36	จ.เลย	สถานีวัดแม่น้ำโขง (MRC) เชียงคาน อ.เชียงคาน	โขง	-	-	6.70	7.00	7.00	น้ำปกติ	↔
37	จ.อุบลราชธานี	สถานีวัดแม่น้ำโขง (MRC) เชียงคาน อ.โขงเจียม	-	-	-	N/A	N/A	N/A	น้ำปกติ	↔
38	จ.นครสวรรค์	บ้านบางแก้ว อ.บรรพตพิสัย	ปิง-วัง-สะแกกรัง-ป่าสัก	-	-	2.20	2.20	2.35	น้ำปกติ	↑
39	จ.ตาก	บ้านปากหรือห้วยซี อ.บ้านตาก	ปิง-วัง-สะแกกรัง-ป่าสัก	-	-	3.25	3.25	3.00	น้ำปกติ	↓
40	จ.เพชรบูรณ์	บ้านจางวาง อ.หล่มสัก	ปิง-วัง-สะแกกรัง-ป่าสัก	-	-	1.85	1.80	1.90	น้ำปกติ	↑
41	จ.เพชรบูรณ์	แม่น้ำป่าสักที่ อ.เมืองเพชรบูรณ์	ปิง-วัง-สะแกกรัง-ป่าสัก	-	-	3.30	3.30	3.30	น้ำปกติ	↔
42	จ.สระบุรี	แม่น้ำป่าสักที่ อ.เสาไห้	ปิง-วัง-สะแกกรัง-ป่าสัก	-	-	3.50	3.60	3.60	น้ำปกติ	↔
43	จ.สระบุรี	แม่น้ำป่าสักที่ อ.แก่งคอย	ปิง-วัง-สะแกกรัง-ป่าสัก	-	-	1.70	2.00	2.00	น้ำปกติ	↔



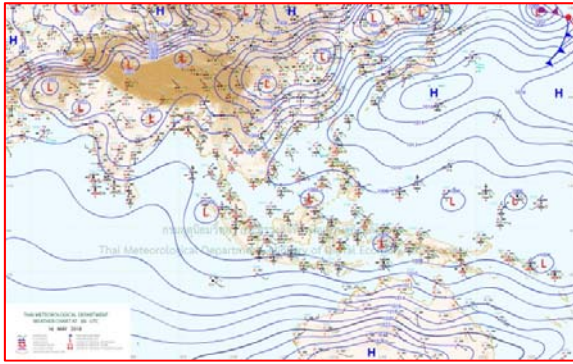
ปริมาณน้ำฝนสูงสุด (มม.)

จังหวัด	๑๒ พ.ค.๖๑	๑๓ พ.ค.๖๑	๑๔ พ.ค.๖๑	๑๕ พ.ค.๖๑	๑๖ พ.ค.๖๑
จ.แม่ฮ่องสอน	๑๘.๑	๔๒.๐	-	-	-
จ.เชียงราย	๒.๘	๐.๒	๐.๓	๘๘.๑	๒๓.๐
จ.เชียงใหม่	๕๙.๘	๒๘.๒	๐.๕	๓๘.๕	๑๕.๐
จ.พะเยา	๘๖.๕	-	-	๐.๘	๒๒.๐
จ.น่าน	๓๐.๕	๕.๘	๐.๒	๕๙.๕	๖๗.๗
จ.ลำพูน	๓.๒	๒.๓	-	-	-
จ.ลำปาง	๓๑.๙	-	๕.๒	๑๐.๒	๐.๗
จ.แพร่	๕.๐	-	-	-	-
จ.อุตรดิตถ์	๕.๙	๒๗.๕	๐.๙	-	-
จ.สุโขทัย	-	๑๒.๒	๐.๒	-	๔๕.๐
จ.ตาก	๑๐.๘	๒๓.๓	๓.๙	๓.๐	-
จ.พิษณุโลก	๐.๒	๑๙.๐	๒๔.๘	๐.๖	-
จ.เพชรบูรณ์	๔๐.๑	๒.๖	๑๐.๖	๐.๖	๑.๕
จ.กำแพงเพชร	๕.๓	๑๖.๒	๓๐.๔	-	๐.๔
จ.พิจิตร	-	๕.๗	๑.๘	-	-
จ.หนองคาย	๓๗.๗	๐.๔	๓.๕	-	๒๑.๐
จ.เลย	๓๐.๐	๒๔.๘	๕.๙	๑๗.๘	๙๑.๐
จ.อุดรธานี	๗๔.๕	๒๘.๐	๘.๐	-	๖๒.๐
จ.หนองบัวลำภู	๓.๘	๔.๐	๓๐.๕	-	๑๐.๐
จ.นครพนม	-	-	๓๘.๐	๒๐.๗	๓๔.๐
จ.สกลนคร	๒๘.๗	๒๗.๒	๓๗.๘	๒.๗	๓๖.๕
จ.มุกดาหาร	๑๕.๒	-	๓.๗	๕.๕	๑๐.๕
จ.ขอนแก่น	๓๙.๖	๑๒.๐	๒๘.๗	๒๘.๘	๔๘.๘
จ.มหาสารคาม	๓๕.๔	-	-	๗.๘	๑๖.๒
จ.กาฬสินธุ์	๒๘.๐	๑๐.๐	๒๐.๐	-	๔๐.๐
จ.ร้อยเอ็ด	-	๓.๔	๓.๑	-	๑๒.๐
จ.ชัยภูมิ	๑๖.๗	๓๕.๔	๑๕.๐	๒๑.๑	๒.๒
จ.อุบลราชธานี	-	๔๐.๐	๙.๒	-	๓๐.๘
จ.อำนาจเจริญ	-	-	-	๑๖.๘	๓๐.๐
จ.ยโสธร	-	-	-	-	๔๒.๕
จ.สุรินทร์	-	๔.๑	-	-	๐.๒
จ.นครราชสีมา	๘.๐	๙.๐	๙.๑	๒๕.๒	-
จ.บุรีรัมย์	๔๗.๓	๑.๗	-	-	๙.๐
จ.ศรีสะเกษ	-	๗๕.๐	๓๖.๘	-	๑๙.๒

-

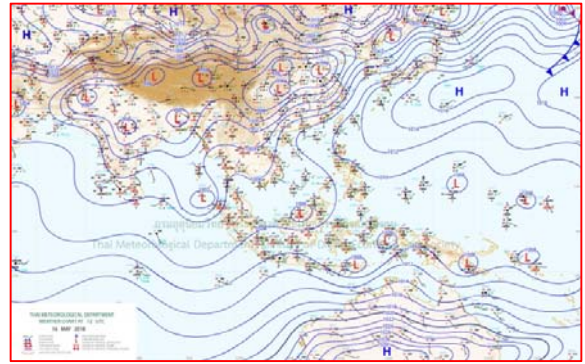


แผนที่อากาศ



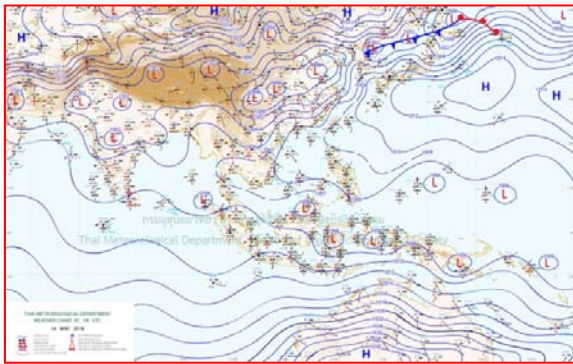
๑๖ พ.ค.๖๑ เวลา ๑๓:๐๐ น.

๑



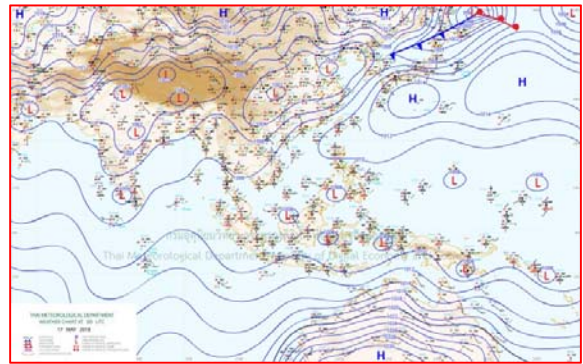
๑๖ พ.ค.๖๑ เวลา ๑๕:๐๐ น.

๒



๑๗ พ.ค.๖๑ เวลา ๑๖:๐๐ น.

๓



๑๗ พ.ค.๖๑ เวลา ๑๙:๐๐ น.

๔

รายงานปริมาณน้ำฝนจากกรมอุตุนิยมวิทยา

วันที่ 17 พฤษภาคม 2561

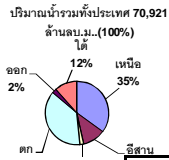
รายงานฝน เวลา 07.00 น.ของวันที่ 16 พฤษภาคม 2561

สถานีอุตุนิยมวิทยา					ปริมาณน้ำฝน24 ชม.(mm)	ปริมาณน้ำฝนสะสม(mm.)								
ภาคเหนือ					สูงสุด ของประเทศ	89.4	945.2	ภาคใต้ฝั่งตะวันออก						
สถานีอุตุนิยมวิทยา	ปริมาณน้ำฝน24 ชม.(mm)	ปริมาณน้ำฝนสะสม(mm.)	ปริมาณฝนพ.ล.(mm.)	สถานะฝนสะสมปัจจุบันเทียบกับค่าเฉลี่ย 30 ปี	สูงสุด ของภาคเหนือ	58.0	486.9	สถานีอุตุนิยมวิทยา	ปริมาณน้ำฝน24 ชม.(mm)	ปริมาณน้ำฝนสะสม(mm.)	ปริมาณฝนพ.ล.(mm.)	สถานะฝนสะสมปัจจุบันเทียบกับค่าเฉลี่ย 30 ปี		
แม่ฮ่องสอน	ไม่มีฝน	141.6	174.5	ต่ำกว่า	สูงสุด ของภาคตะวันออกเฉียงเหนือ	21.7	377.3	เพชรบุรี	ไม่มีฝน	252.9	99.5	สูงกว่า		
ดอยอ่างขาง	15.2	297.7	***	***	สูงสุด ของภาคใต้ฝั่งตะวันออก	57.6	692.5	หนองพลับ สกษ.	ไม่มีฝน	491.1	153.2	สูงกว่า		
เชียงใหม่	3.1	374.1	213.4	สูงกว่า	สูงสุด ของภาคใต้ฝั่งตะวันตก	89.4	945.2	หัวหิน	ไม่มีฝน	336.8	108.9	สูงกว่า		
เชียงใหม่ สกษ.	-	432.4	214.3	สูงกว่า	ภาคตะวันออกเฉียงเหนือ				ประจวบคีรีขันธ์	ไม่มีฝน	287.9	126.9	ต่ำกว่า	
ทุ่งช้าง	-	291.7	220.1	ต่ำกว่า	สถานีอุตุนิยมวิทยา	ปริมาณน้ำฝน24 ชม.(mm)	ปริมาณน้ำฝนสะสม(mm.)	ปริมาณฝนพ.ล.(mm.)	สถานะฝนสะสมปัจจุบันเทียบกับค่าเฉลี่ย 30 ปี	ชุมพร	ไม่มีฝน	508.4	190.8	สูงกว่า
พะเยา	2.2	486.9	179.7	สูงกว่า	สถานีอุตุนิยมวิทยา	ปริมาณน้ำฝน24 ชม.(mm)	ปริมาณน้ำฝนสะสม(mm.)	ปริมาณฝนพ.ล.(mm.)	สถานะฝนสะสมปัจจุบันเทียบกับค่าเฉลี่ย 30 ปี	สวี สกษ.	ไม่มีฝน	590.0	210.4	สูงกว่า
ห้วยฝาง	58.0	402.6	183.0	สูงกว่า	เลย สกษ.	2.3	377.3	202.7	สูงกว่า	เกาะสมุย	6.7	541.2	155.9	สูงกว่า
เด่น	0.7	260.1	158.7	สูงกว่า	หนองคาย	-	26.0	224.9	ต่ำกว่า	นครศรีธรรมราช	3.2	468.3	173.8	สูงกว่า
แม่สะเรียง	ไม่มีฝน	184.7	162.3	สูงกว่า	เลย	2.4	293.4	199.3	สูงกว่า	นครศรีธรรมราช สกษ.	ไม่มีฝน	692.5	210.7	สูงกว่า
แม่ใจ สกษ.	-	-	163.8	ต่ำกว่า	อุดรธานี	0.5	312.5	198.5	สูงกว่า	สุราษฎร์ธานี สกษ.	ไม่มีฝน	381.6	157.5	ต่ำกว่า
เชียงใหม่	ฝนเล็กน้อย	143.8	162.0	สูงกว่า	สกลนคร สกษ.	4.7	226.2	217.3	ต่ำกว่า	พระแสง สอท.	6.2	511.5	161.6	สูงกว่า
ลำปาง	ไม่มีฝน	348.1	160.4	สูงกว่า	สกลนคร	1.1	191.0	227.6	ต่ำกว่า	ฉวาง	ไม่มีฝน	619.7	206.2	สูงกว่า
ลำปาง สกษ.	ฝนเล็กน้อย	194.8	154.8	สูงกว่า	นครพนม	21.7	315.4	257.1	ต่ำกว่า	พิบูลย์ สกษ.	ไม่มีฝน	542.8	132.3	สูงกว่า
แพร่	-	389.6	178.1	สูงกว่า	นครพนม สกษ.	1.5	283.0	180.2	สูงกว่า	สงขลา	ไม่มีฝน	422.2	119.6	สูงกว่า
น่าน	10.7	245.7	177.3	สูงกว่า	หนองบัวลำภู	1.2	342.9	***	***	หาดใหญ่	57.6	351.0	147.7	สูงกว่า
น่าน สกษ.	18.2	195.5	181.0	ต่ำกว่า	ขอนแก่น	ไม่มีฝน	325.3	168.7	สูงกว่า	ดอนขันธ์ สกษ.	2.6	575.8	174.1	สูงกว่า
ลำปาง สกษ.	ไม่มีฝน	236.6	174.6	สูงกว่า	มหาสารคาม	6.6	368.3	161.5	สูงกว่า	สะเดา	ไม่มีฝน	201.5	114.0	ต่ำกว่า
อุดรดิตถ์	ฝนเล็กน้อย	132.5	230.0	ต่ำกว่า	มุกดาหาร	1.6	223.8	199.5	ต่ำกว่า	ปัตตานี	4.4	440.6	137.5	สูงกว่า
สุโขทัย	15.5	229.9	158.3	สูงกว่า	กาฬสินธุ์	0.9	195.4	190.1	ต่ำกว่า	นราธิวาส	ไม่มีฝน	686.3	142.1	สูงกว่า
ศรีสะเกษ สกษ.	45.0	216.8	184.5	สูงกว่า	ชัยภูมิ	-	188.9	140.2	ต่ำกว่า	ภาคใต้ฝั่งตะวันตก				
นลัมสีก	1.5	260.3	150.8	สูงกว่า	ร้อยเอ็ด สกษ.	12.6	252.5	178.9	สูงกว่า	สถานีอุตุนิยมวิทยา	ปริมาณน้ำฝน24 ชม.(mm)	ปริมาณน้ำฝนสะสม(mm.)	ปริมาณฝนพ.ล.(mm.)	สถานะฝนสะสมปัจจุบันเทียบกับค่าเฉลี่ย 30 ปี
แม่สอด	ไม่มีฝน	59.2	174.2	ต่ำกว่า	ร้อยเอ็ด	0.4	218.6	186.1	ต่ำกว่า	ระนอง	ไม่มีฝน	576.30	512.50	ต่ำกว่า
ตาก	ไม่มีฝน	206.1	174.9	สูงกว่า	อุบลราชธานี (ศูนย์)	ไม่มีฝน	275.0	208.6	สูงกว่า	ตะกั่วป่า	21.5	945.20	527.40	สูงกว่า
เชียงใหม่	ไม่มีฝน	128.8	197.6	ต่ำกว่า	อุบลราชธานี สกษ.	ไม่มีฝน	195.2	188.6	ต่ำกว่า	กระบี่	50.6	675.10	171.60	สูงกว่า
พิษณุโลก	ไม่มีฝน	154.4	170.9	ต่ำกว่า	ศรีสะเกษ	19.2	187.1	208.0	ต่ำกว่า	ภูเก็ต	10.2	395.90	259.50	ต่ำกว่า
เพชรบูรณ์	ไม่มีฝน	332.7	162.8	สูงกว่า	ท่าพระ สกษ.	ไม่มีฝน	281.1	157.1	สูงกว่า	ภูเก็ต (ศูนย์)	9.1	750.20	281.50	สูงกว่า
กำแพงเพชร	0.4	232.8	195.5	สูงกว่า	กาฬสินธุ์	0.9	195.4	190.1	ต่ำกว่า	เกาะลันตา	89.4	456.80	244.80	สูงกว่า
อุ้มผาง	ไม่มีฝน	280.9	195.0	สูงกว่า	ชัยภูมิ	-	188.9	140.2	ต่ำกว่า	ตรัง	ไม่มีฝน	416.30	217.50	ต่ำกว่า
พิจิตร สกษ.	ไม่มีฝน	217.9	162.6	สูงกว่า	ร้อยเอ็ด	0.4	218.6	186.1	ต่ำกว่า	สตูล	2.5	419.40	233.30	สูงกว่า
ดอนขุขะล สกษ.	ไม่มีฝน	192.9	202.6	สูงกว่า	อุบลราชธานี (ศูนย์)	ไม่มีฝน	275.0	208.6	สูงกว่า	สรุปปริมาณฝนมาก สถานีอุตุนิยมวิทยา ปริมาณน้ำฝน24 ชม.(mm) ปริมาณน้ำฝนสะสม(mm.)				
วิเชียรบุรี	-	32.9	158.1	ต่ำกว่า	อุบลราชธานี สกษ.	ไม่มีฝน	195.2	188.6	ต่ำกว่า	1	เกาะลันตา	89.4	456.8	
ภาคกลาง					ไซคชัย	ไม่มีฝน	223.9	149.0	สูงกว่า	2	ห้วยฝาง	58.0	402.6	
สถานีอุตุนิยมวิทยา	ปริมาณน้ำฝน24 ชม.(mm)	ปริมาณน้ำฝนสะสม(mm.)	ปริมาณฝนพ.ล.(mm.)	สถานะฝนสะสมปัจจุบันเทียบกับค่าเฉลี่ย 30 ปี	ปากช่อง สกษ.	ไม่มีฝน	353.3	136.1	สูงกว่า	3	หาดใหญ่	57.6	351.0	
นครสวรรค์	ไม่มีฝน	216.5	150.7	สูงกว่า	นางรอง	ไม่มีฝน	257.5	166.6	สูงกว่า	4	กระบี่	50.6	675.1	
ตากฟ้า สกษ.	ไม่มีฝน	364.0	149.4	สูงกว่า	บุรีรัมย์	9.4	161.9	179.7	ต่ำกว่า	5	ศรีสะเกษ สกษ.	45.0	216.8	
ชัยนาท สกษ.	ไม่มีฝน	203.0	135.8	สูงกว่า	ภาคตะวันออก				ปริมาณฝนสูงสุด	เกาะลันตา	89.4	456.8		
อุทัยธานี	ไม่มีฝน	36.4	208.0	ต่ำกว่า	สถานีอุตุนิยมวิทยา	ปริมาณน้ำฝน24 ชม.(mm)	ปริมาณน้ำฝนสะสม(mm.)	ปริมาณฝนพ.ล.(mm.)	สถานะฝนสะสมปัจจุบันเทียบกับค่าเฉลี่ย 30 ปี	ฝนสะสมสูงสุด	ตะกั่วป่า	21.5	945.2	
พระนครศรีอยุธยา	ไม่มีฝน	247.9	***	***	นครนายก	ไม่มีฝน	136.0	***	***	1	เกาะลันตา	89.4	456.8	
บัวชุม	ไม่มีฝน	533.6	136.2	สูงกว่า	ปราจีนบุรี	ไม่มีฝน	422.3	231.0	สูงกว่า	2	ห้วยฝาง	58.0	402.6	
ปทุมธานี สกษ.	ไม่มีฝน	530.8	171.9	สูงกว่า	กบินทร์บุรี	ไม่มีฝน	724.7	192.3	สูงกว่า	3	หาดใหญ่	57.6	351.0	
สมุทรปราการ สกษ.	ไม่มีฝน	575.7	***	***	สระแก้ว	ไม่มีฝน	526.6	179.3	สูงกว่า	4	กระบี่	50.6	675.1	
ทองผาภูมิ	ไม่มีฝน	248.3	227.5	ต่ำกว่า	ฉะเชิงเทรา	ไม่มีฝน	724.2	147.7	สูงกว่า	5	ศรีสะเกษ สกษ.	45.0	216.8	
สุพรรณบุรี	ไม่มีฝน	178.8	114.3	สูงกว่า	ชลบุรี	-	359.6	175.3	สูงกว่า	ศูนย์ป้องกันวิกฤตการณ์พายุกรรณาศูนย์ป้องกัน ศูนย์ฝนเขื่อน				
ลพบุรี	ไม่มีฝน	322.5	147.1	สูงกว่า	เกาะสีชัง	-	441.0	134.4	สูงกว่า					
สุโขทัย สกษ.	ไม่มีฝน	256.3	112.0	สูงกว่า	พัทธยา	ไม่มีฝน	319.3	148.3	สูงกว่า					
สนมณีนครสวรรค์	ไม่มีฝน	326.4	155.0	สูงกว่า	อรัญประเทศ	ไม่มีฝน	331.0	168.3	สูงกว่า					
สมุทรสงคราม	ไม่มีฝน	16.5	***	***	แหลมฉบัง	-	37.7	137.2	ต่ำกว่า					
กาญจนบุรี	ไม่มีฝน	252.3	145.3	สูงกว่า	สัตหีบ	ไม่มีฝน	337.7	171.9	สูงกว่า					
นครปฐม	ไม่มีฝน	211.6	116.2	สูงกว่า	ระยอง	1.7	342.2	198.6	สูงกว่า					
กรุงเทพฯ บางนา สกษ.	ฝนเล็กน้อย	722.0	199.8	สูงกว่า	หัวหิน	ไม่มีฝน	702.0	204.9	สูงกว่า					
กรุงเทพฯ ท่าเรือคลองเตย	ไม่มีฝน	654.5	245.5	สูงกว่า	จันทบุรี	-	93.5	392.5	ต่ำกว่า					
กรุงเทพฯ หนองจอก	-	178.1	247.7	ต่ำกว่า	พลับ สกษ.	-	77.1	356.9	ต่ำกว่า					
สนามบินดอนเมือง	ไม่มีฝน	577.1	207.6	สูงกว่า	ตราด	ไม่มีฝน	746.5	426.7	สูงกว่า					
ปาร์ก	ไม่มีฝน	347.9	140.9	สูงกว่า										
ราชบุรี	ไม่มีฝน	250.9	147.7	สูงกว่า										

สัญลักษณ์ ***ไม่มีข้อมูล - ยังไม่ได้รับรายงาน/ไม่มีข้อมูล/ไม่มีฝน

หมายเหตุ ได้รับรายงานเพิ่มเติมโดยการบันทึกของเจ้าหน้าที่เป็นรายวัน ณ เวลา 07:00 น.

ปริมาณฝนสูงสุดเท่ากับ 91.0 มม. ที่อุทยานแห่งชาติภูเรือ จ.เลย



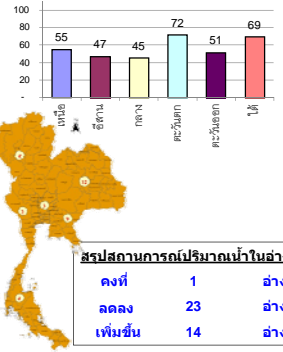
รายงานสรุปสภาพน้ำในอ่างเก็บน้ำขนาดใหญ่และขนาดกลาง

รายงานสถานการณ์ ณ วันที่ 17 พฤษภาคม 2561

ปริมาณน้ำในอ่างที่ใช้การได้ในสัปดาห์นี้ + มากกว่า / - น้อยกว่า สัปดาห์ก่อน **324.33** ล้าน ลบ.ม.

สรุปสถานการณ์ปริมาณน้ำในอ่างเก็บน้ำที่ใช้ในทุกกิจกรรมทั่วประเทศ มากกว่าปริมาณน้ำที่เหลือเข้างอ่าง เมื่อเทียบกับสัปดาห์ที่ผ่านมา ควรใช้น้ำอย่างระมัดระวัง

% ปริมาณน้ำรวมแต่ละภาคปัจจุบัน



สรุปสถานการณ์ปริมาณน้ำในอ่างฯ	
คงที่	1 อ่าง
ลดลง	23 อ่าง
เพิ่มขึ้น	14 อ่าง

เปรียบเทียบปริมาณน้ำรวม
ของประเทศไทย
ใน ปี 61 และ ปี 60

วันที่ 17 พฤษภาคม 2561 เก็บเก็บ

43,714 ล้าน ลบ.ม. หรือ เท่ากับ

62%

วันที่ 17 พฤษภาคม 2560 เก็บเก็บ

37,516 ล้าน ลบ.ม. หรือ เท่ากับ

53%

ภาค	สถานการณ์ปริมาณน้ำในอ่าง				ปริมาณน้ำ เปลี่ยนแปลง (ล้าน ม.³)	สถานะ
	ล่อง (แห่ง)	คงที่ (แห่ง)	เพิ่มขึ้น (แห่ง)	รวม (แห่ง)		
ภาคเหนือ	5	-	2	7	-169.00	ปริมาณน้ำในอ่างเก็บน้ำลดลง
ภาคตะวันออกเฉียงเหนือ	7	-	4	12	-37.00	ปริมาณน้ำในอ่างเก็บน้ำลดลง
ภาคกลาง	2	-	1	3	-10.00	ปริมาณน้ำในอ่างเก็บน้ำลดลง
ภาคตะวันตก	2	-	-	2	-61.00	ปริมาณน้ำในอ่างเก็บน้ำลดลง
ภาคตะวันออก	4	-	6	10	-7.33	ปริมาณน้ำในอ่างเก็บน้ำลดลง
ภาคใต้	3	-	1	4	-40.00	ปริมาณน้ำในอ่างเก็บน้ำลดลง
รวมทั้งประเทศ	23	1	14	38	-324.33	ปริมาณน้ำในอ่างเก็บน้ำลดลง

ภาค อ่างเก็บน้ำ เชื่อม	ความจ ที่ รอก. (ล้าน ม.³)	ปริมาณน้ำ ที่ไม่ได้ (ล้าน ม.³)	ใช้การ ได้จริง (ล้าน ม.³)	ปริมาณน้ำรวม		ปัจจุบัน วันที่ 17 พฤษภาคม 2561				สัปดาห์ก่อน วันที่ 11 พฤษภาคม 2561				ปริมาณน้ำ + เพิ่มขึ้น - ลดลง (ล้าน ม.³)	สถานการณ์ ในอ่าง	
				วันที่ 17 พฤษภาคม 2560	%	ปริมาณน้ำรวม		ปริมาณน้ำใช้การได้จริง		ปริมาณน้ำรวม		ปริมาณน้ำใช้การได้จริง				
						ปริมาณน้ำ (ล้าน ม.³)	%	ปริมาณน้ำ (ล้าน ม.³)	%	ปริมาณน้ำ (ล้าน ม.³)	%	ปริมาณน้ำ (ล้าน ม.³)	%			
ภาคเหนือ (7)																
1	ภูมิพล (2)	13,462	3,800	9,662	5,478	41%	7,560	56%	3,760	28%	7,636	57%	3,836	28%	-76.00	ลดลง
2	สิริกิติ์ (2)	9,510	2,850	6,660	4,612	48%	5,277	55%	2,427	26%	5,357	56%	2,507	26%	-80.00	ลดลง
3	แม่งัด	265	12	253	78	29%	156	59%	144	54%	157	59%	145	55%	-1.00	ลดลง
4	แมกวาง	263	14	249	34	13%	62	24%	48	18%	63	24%	49	19%	-1.00	ลดลง
5	กัวลม	106	3	103	59	56%	55	52%	52	49%	52	49%	49	46%	3.00	เพิ่มขึ้น
6	กัวคอง	170	6	164	97	57%	93	55%	87	51%	91	54%	85	50%	2.00	เพิ่มขึ้น
7	แควน้อย	939	43	896	257	27%	317	34%	274	29%	333	35%	290	31%	-2.00	ลดลง
	แม่เม็ก	110	16	94	31	28%	41	37%	25	23%	41	37%	25	23%	-	คงที่
รวมภาคเหนือ		34,85%	24,825	6,744	18,081	43%	13,562	55%	6,792	27%	13,730	55%	6,961	28%	-169.00	ลดลง
ภาคตะวันออกเฉียงเหนือ (12)																
8	ห้วยหลวง	136	7	129	56	41%	58	43%	51	38%	59	43%	52	38%	-1.00	ลดลง
9	น้ำจืด	520	45	475	197	38%	286	55%	241	46%	285	55%	240	46%	1.00	เพิ่มขึ้น
10	น้ำพอง (2)	165	8	157	59	36%	59	36%	51	31%	61	37%	53	32%	-2.00	ลดลง
11	จุฬารัตน (2)	164	37	127	82	50%	105	64%	68	41%	104	63%	67	41%	1.00	เพิ่มขึ้น
12	อุบลรัตน์ (2)	2,431	581	1,850	1,066	44%	996	41%	415	17%	989	41%	408	17%	7.00	เพิ่มขึ้น
13	ลำปาว	1,980	100	1,880	525	27%	876	44%	776	39%	895	45%	795	40%	-19.00	ลดลง
14	ลำตะคอง	314	22	292	70	22%	171	54%	149	47%	166	53%	144	46%	5.00	เพิ่มขึ้น
15	ลำพระเพลิง	155	1	154	66	43%	102	66%	101	65%	102	66%	101	65%	-	คงที่
16	มูลขม	141	7	134	57	40%	74	52%	67	48%	76	54%	69	49%	-2.00	ลดลง
17	ลำแจะ	275	7	268	76	28%	115	42%	108	39%	116	42%	109	40%	-1.00	ลดลง
18	ลำน้ำจืด	121	3	118	60	50%	63	52%	60	50%	64	53%	61	50%	-1.00	ลดลง
19	สิรินธร (2)	1,966	831	1,135	985	50%	1,010	51%	179	9%	1,035	53%	204	10%	-25.00	ลดลง
รวมภาคตะวันออกเฉียงเหนือ		11.80%	8,369	1,649	6,720	39%	3,915	47%	2,266	27%	3,952	47%	2,303	28%	-37.00	ลดลง
ภาคกลาง (3)																
20	ป่าสักชลสิทธิ์	960	3	957	200	21%	293	31%	290	30%	301	31%	298	31%	-8.00	ลดลง
21	น้ำเสลา	160	17	143	84	53%	95	59%	78	49%	93	58%	76	48%	2.00	เพิ่มขึ้น
22	กระเสียว	240	40	200	127	53%	229	95%	189	79%	233	97%	193	80%	-4.00	ลดลง
รวมภาคกลาง		1.92%	1,360	60	1,300	30%	617	45%	557	41%	627	46%	567	42%	-10.00	ลดลง
ภาคตะวันตก (2)																
23	ศรีนครินทร์ (2)	17,745	10,265	7,480	12,606	71%	14,316	81%	4,051	23%	14,331	81%	4,066	23%	-15.00	ลดลง
24	วังจันทน์ (2)	8,860	3,012	5,848	4,086	46%	4,768	54%	1,756	20%	4,814	54%	1,802	20%	-46.00	ลดลง
รวมภาคตะวันตก		37.51%	26,605	13,277	13,328	63%	19,084	72%	5,807	22%	19,145	72%	5,868	22%	-61.00	ลดลง
ภาคตะวันออก (6+4)																
25	ขุนด่าน	224	5.00	219	50	22%	63	28%	58	26%	70	31%	65	29%	-7.00	ลดลง
26	คลองสิียด	420	30.00	390	75	18%	203	48%	173	41%	193	46%	163	39%	10.00	เพิ่มขึ้น
27	บางพระ (3)	117	12.00	105	67	57%	72	62%	60	51%	71	61%	59	50%	1.00	เพิ่มขึ้น
28	หนองปลาไหล (3)	164	13.75	150	98	60%	141	86%	127	78%	143	87%	129	79%	-2.00	ลดลง
29	ประแสร์ (3)	295	20.00	275	94	32%	197	67%	177	60%	202	68%	182	62%	-5.00	ลดลง
30	มาบประชัน (3)	17	0.72	16	8	49%	12	71%	11	66%	10	62%	9.59	58%	1.43	เพิ่มขึ้น
31	หนองค้อ (3)	21	1.00	20	11	50%	13	59%	12	55%	12	55%	10.84	51%	0.85	เพิ่มขึ้น
32	ดอกกราย (3)	79	3.00	76	46	58%	57	72%	54	69%	57	71%	53.72	68%	0.77	เพิ่มขึ้น
33	คลองใหญ่ (3)	45	3.00	42	24	53%	30	67%	27	60%	29	63%	25.65	56%	1.62	เพิ่มขึ้น
34	นคมหินทรายดำ	295	19.00	276	72	24%	73	25%	54	18%	82	28%	63.00	21%	-9.00	ลดลง
รวมภาคตะวันออก		2.37%	1,678	107	1,570	32%	861	51%	754	45%	869	52%	761	45%	-7.33	ลดลง
ภาคใต้ (4)																
35	แก่งกระจาน	710	65	645	289	41%	300	42%	235	33%	297	42%	232	33%	3.00	เพิ่มขึ้น
36	ปราณบุรี	391	18	373	170	43%	244	62%	226	58%	245	63%	227	58%	-1.00	ลดลง
37	รัชชประภา (2)	5,639	1,352	4,287	4,320	77%	3,885	69%	2,533	45%	3,918	69%	2,566	46%	-33.00	ลดลง
38	บางลา (2)	1,454	276	1,178	1,141	78%	1,246	86%	970	67%	1,255	86%	979	67%	-9.00	ลดลง
รวมภาคใต้		11.55%	8,194	1,711	6,483	72%	5,676	69%	3,964	48%	5,715	70%	4,004	49%	-40.00	ลดลง
รวมทั้งประเทศ		100%(38)	71,031	23,548	47,482	53%	43,714	62%	20,140	28%	44,038	62%	20,464	29%	-324.33	ลดลง

ที่มาข้อมูล : ตารางสรุปสภาพน้ำในอ่างเก็บน้ำขนาดใหญ่ทั่วประเทศ และตารางสรุปสภาพน้ำในอ่างเก็บน้ำภาคตะวันออกเฉียงเหนือ กรมชลประทาน

หมายเหตุ :

- อ่างเก็บน้ำขนาดใหญ่ หมายถึง อ่างเก็บน้ำที่มีความจุตั้งแต่ 100 ล้าน ลบ.ม. ขึ้นไป
- เป็นอ่างเก็บน้ำอยู่ในความรับผิดชอบของการไฟฟ้าฝ่ายผลิตแห่งประเทศไทย(10) นอกนั้นอยู่ในความรับผิดชอบของกรมชลประทาน (28)
- เป็นอ่างเก็บน้ำขนาดกลางที่มีความสำคัญต่อการอุตสาหกรรมและการประปา ของลุ่มน้ำชายฝั่งทะเลตะวันออก
- ที่มา : กรมชลประทาน และการไฟฟ้าฝ่ายผลิตแห่งประเทศไทย
- จังหวัดที่มีอ่างเก็บน้ำขนาดใหญ่มีจำนวน 26 จังหวัด ไม่มี 50 จังหวัด

รศ. หมายถึง ระดับเก็บกักของอ่าง



ศูนย์เขล



ศูนย์ป้องกันกักตุนน้ำ กรมทรัพยากรน้ำ

ลำดับของเขื่อนตามความจ

- ศรีนครินทร์ 2.ภูมิพล 3.สิริกิติ์ 4.วชิราลงกรณ 5.รัชชประภา
- อุบลรัตน์ 7.สิรินธร 8.บางลา 9.ลำปาว 10.ป่าสัก

ลำดับของเขื่อนตามปริมาณน้ำใช้การได้

- ภูมิพล 2.ศรีนครินทร์ 3.สิริกิติ์ 4.วชิราลงกรณ 5.รัชชประภา
- ลำปาว 7.อุบลรัตน์ 8.บางลา 9.สิรินธร 10.ป่าสัก

ใต้-อีสาน'เจอบนหนักบางแห่ง กทม.ฟ้าคะนอง๔๐%

กรมอุตุนิยมวิทยา พยากรณ์อากาศ ๒๔ ชั่วโมงข้างหน้า ประเทศไทยยังคงมีฝนฟ้าคะนองบางพื้นที่ กับมีฝนตกหนักบางแห่ง บริเวณภาคตะวันออก และภาคใต้ตอนล่าง ขอให้ประชาชนบริเวณดังกล่าวระวังอันตรายจากฝนตกหนักและฝนที่ตกสะสมไว้ด้วย พยากรณ์อากาศสำหรับประเทศไทยตั้งแต่เวลา ๐๖:๐๐ วันนี้ ถึง ๐๖:๐๐ วันพรุ่งนี้.

ภาคเหนือ มีเมฆเป็นส่วนมาก กับมีฝนฟ้าคะนอง ร้อยละ ๔๐ ของพื้นที่ ส่วนมากบริเวณจังหวัดเชียงราย ลำพูน ลำปาง พะเยา น่าน แพร่ อุตรดิตถ์ สุโขทัย และตาก อุณหภูมิต่ำสุด ๒๑-๒๖ องศาเซลเซียส อุณหภูมิสูงสุด ๓๓-๓๘ องศาเซลเซียส ลมตะวันตก ความเร็ว ๑๐-๒๕ กม./ชม.

ภาคตะวันออกเฉียงเหนือ มีเมฆเป็นส่วนมาก กับมีฝนฟ้าคะนอง ร้อยละ ๔๐ ของพื้นที่ ส่วนมากบริเวณจังหวัดอุดรธานี หนองคาย บึงกาฬ สกลนคร นครพนม ชัยภูมิ ขอนแก่น นครราชสีมา บุรีรัมย์ สุรินทร์ ศรีสะเกษ และอุบลราชธานี อุณหภูมิต่ำสุด ๒๓-๒๖ องศาเซลเซียส อุณหภูมิสูงสุด ๓๕-๓๗ องศาเซลเซียส ลมตะวันออกเฉียงใต้ ความเร็ว ๑๐-๒๕ กม./ชม.

ภาคกลาง มีเมฆเป็นส่วนมาก กับมีฝนฟ้าคะนอง ร้อยละ ๓๐ ของพื้นที่ ส่วนมากบริเวณจังหวัดอุทัยธานี สุพรรณบุรี กาญจนบุรี และราชบุรี อุณหภูมิต่ำสุด ๒๔-๒๖ องศาเซลเซียส อุณหภูมิสูงสุด ๓๖-๓๗ องศาเซลเซียส ลมตะวันออกเฉียงใต้ ความเร็ว ๑๐-๒๕ กม./ชม.

ภาคตะวันออก มีเมฆเป็นส่วนมาก กับมีฝนฟ้าคะนอง ร้อยละ ๓๐ ของพื้นที่ และมีฝนตกหนักบางแห่ง บริเวณ จังหวัดชลบุรี ระยอง จันทบุรี และตราด อุณหภูมิต่ำสุด ๒๔-๒๖ องศาเซลเซียส อุณหภูมิสูงสุด ๓๓-๓๗ องศาเซลเซียส ลมตะวันออกเฉียงใต้ ความเร็ว ๑๕-๓๐ กม./ชม. ทะเลมีคลื่นสูงประมาณ ๑ เมตร บริเวณที่มีฝนฟ้าคะนองคลื่นสูง ๑-๒ เมตร

ภาคใต้ (ฝั่งตะวันออก) มีเมฆเป็นส่วนมาก กับมีฝนฟ้าคะนอง ร้อยละ ๓๐ ของพื้นที่ ส่วนมากบริเวณ จังหวัดนครศรีธรรมราช พัทลุง สงขลา ปัตตานี ยะลา และนราธิวาส อุณหภูมิต่ำสุด ๒๓-๒๖ องศาเซลเซียส อุณหภูมิสูงสุด ๓๒-๓๖ องศาเซลเซียส ลมตะวันออกเฉียงใต้ ความเร็ว ๑๕-๓๐ กม./ชม. ทะเลมีคลื่นสูงประมาณ ๑ เมตร บริเวณที่มีฝนฟ้าคะนองคลื่นสูง ๑-๒ เมตร

ภาคใต้ (ฝั่งตะวันตก) มีเมฆเป็นส่วนมาก กับมีฝนฟ้าคะนอง ร้อยละ ๔๐ ของพื้นที่ และมีฝนตกหนักบางแห่ง บริเวณ จังหวัดภูเก็ต กระบี่ ตรัง และสตูล อุณหภูมิต่ำสุด ๒๔-๒๕ องศาเซลเซียส อุณหภูมิสูงสุด ๓๓-๓๔ องศาเซลเซียส ลมตะวันออกเฉียงใต้ ความเร็ว ๑๕-๓๐ กม./ชม. ทะเลมีคลื่นสูงประมาณ ๑ เมตร บริเวณที่มีฝนฟ้าคะนองคลื่นสูง ๑-๒ เมตร

กรุงเทพมหานครและปริมณฑล มีเมฆเป็นส่วนมาก กับมีฝนฟ้าคะนอง ร้อยละ ๔๐ ของพื้นที่ อุณหภูมิต่ำสุด ๒๖-๒๘ องศาเซลเซียส อุณหภูมิสูงสุด ๓๓-๓๖ องศาเซลเซียส ลมตะวันออกเฉียงใต้ ความเร็ว ๑๐-๒๕ กม./ชม.

นอก.บางละมุงเร่งแก้ปัญหาหลังฝนตกแล้วน้ำท่วม

นอก.บางละมุง มอบอุ้งยังชีพให้กับ ปชช. กว่า ๖๒ ราย หลังประสบปัญหาพายุฝนกระหน่ำน้ำท่วมบ้านเรือน เตรียมหาทาง แก่ระยะยาว

จากกรณีที่มีมีพายุฝนตกกระหน่ำในเขตพื้นที่เมืองพัทยา อำเภอบางละมุง จ.ชลบุรี เมื่อช่วงเย็นของ วันที่ ๑๕ พ.ค. จนก่อให้เกิดปริมาณน้ำจำนวนมากไหลลงสู่พื้นที่ต่ำ ทำให้น้ำเกิดการท่วมขังอย่างหนักและไหลท่วมบ้านเรือนประชาชน ในบริเวณหมู่บ้านเกตุทิพย์ ม.๖ ต.หนองปลาไหล อ.บางละมุง จากการลงพื้นที่ตรวจสอบพบว่าปริมาณน้ำท่วมขังสูงกว่า ๕๐ เซนติเมตร และบางจุดไหลบ่าท่วมบ้านเรือนประชาชน จนได้รับความเสียหายกว่า ๑๐ หลังคาเรือน ซึ่งเบื้องต้นนายอำเภอบางละมุงได้ประสานเจ้าหน้าที่สำนักงานช่างสุขาภิบาล เมืองพัทยา นำรถแบ็คโฮจำนวน ๒ คัน ไปขุดลอกคูคลองบริเวณ ถนนเลียบริมทางรถไฟฝั่งตะวันออกเพื่อเร่งระบายน้ำที่ท่วมขังลงสู่คลองสาธารณะจนสถานการณ์เข้าสู่ภาวะปกติ

นายนิริศ นิรามัยวงศ์ นายอำเภอบางละมุง จ.ชลบุรี พร้อมด้วยตัวแทนจากเมืองพัทยาลงพื้นที่เพื่อสำรวจความเสียหาย พร้อมนำอุ้งยังชีพไปส่งมอบให้กับประชาชนที่ได้รับความเดือดร้อน จำนวน ๖๒ ราย ก่อนนำกำลังเข้าเคลียร์พื้นที่และมอบหมายให้ทางหน่วยงานที่เกี่ยวข้องทำการขุดลอกและเก็บกวาดเศษวัชพืชรวมทั้งสิ่งปฏิกูล ขยะมูลฝอยที่เกิดขวางทางน้ำ ทั้งนี้ จากการตรวจสอบพบว่าบริเวณท่อระบายน้ำ ซึ่งเป็นบล็อกท่อลอดใต้ถนนริมทางรถไฟที่ระบายลงสู่คลองสาธารณะ มีเศษขยะ กิ่งไม้ และขยะมูลฝอยต่างๆไปอุดตันบริเวณปากท่อเป็นจำนวนมาก ส่งผลให้การระบายน้ำไม่สามารถไหลได้อย่างสะดวกเป็นเหตุให้น้ำท่วมไหลย้อนเข้าสู่ชุมชน ซึ่งขณะนี้ได้นำเครื่องจักรกลทำการขุดลอกท่อระบายน้ำเพื่อเปิดทางให้น้ำสามารถระบายลงคลองได้อย่างสะดวกเป็นการแก้ไขปัญหาและบรรเทาความเดือดร้อนของพี่น้องประชาชนแล้ว



นายนิริศ เปิดเผยว่า สำหรับแนวทางแก้ไขปัญหานั้นด้วยพื้นที่ดังกล่าวเป็นพื้นที่ต่อเนื่องระหว่างเมืองพัทยา และเทศบาลตำบลหนองปลาไหล หลังจากนั้นจะมีการหารือเพื่อหาแนวทางแก้ไขปัญหาร่วมกัน ทั้งเรื่องของการวางมาตรการ ในการเข้าเคลียร์พื้นที่ โดยเฉพาะจุดปากท่อระบายน้ำต่างๆ รวมถึงคลองต่างๆในการรองรับน้ำต่อไป (ไอ เอ็น เอ็น)

