



รายงานการเฝ้าระวังติดตามสถานการณ์น้ำ ๒๔ ชั่วโมง

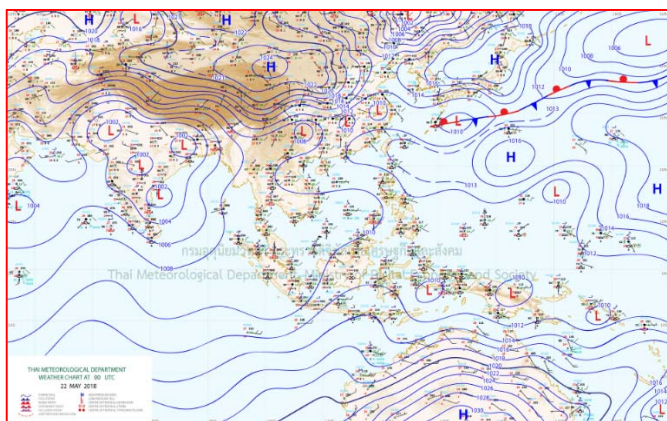
ศูนย์ป้องกันวิกฤติน้ำ กรมทรัพยากรน้ำ กระทรวงทรัพยากรธรรมชาติและสิ่งแวดล้อม
โทรศัพท์ ๐ ๒๒๙๘ ๖๖๓๑ โทรสาร ๐ ๒๒๙๘ ๖๖๒๙ <http://www.dwr.go.th>

รายงานฉบับที่ ๒๘๔/๒๕๖๑ เวลา ๑๕.๐๐ น. วันที่ ๒๒ พฤษภาคม ๒๕๖๑
เรื่อง รายงานการเฝ้าระวังติดตามสถานการณ์น้ำ ๒๔ ชั่วโมง
เรียนร.มว.ทส. เลขานุการ ร.มว.ทส.ปท.ทส. รอง ปท.ทส. อทน. รอง อทน. และหน่วยงานที่เกี่ยวข้อง

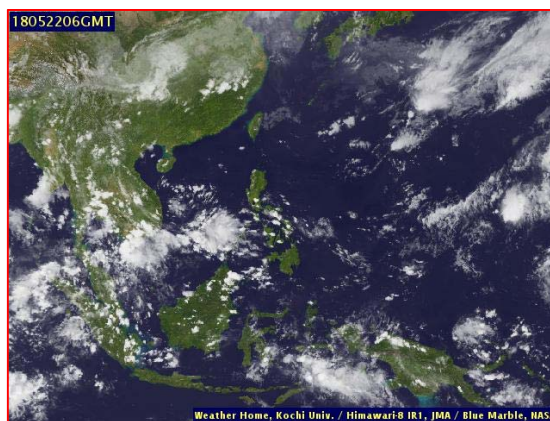
กรมทรัพยากรน้ำขอรายงานการเฝ้าระวังและติดตามสถานการณ์น้ำ ประจำวันที่ ๒๒ พฤษภาคม ๒๕๖๑ ดังนี้

๑. สภาพอากาศ เวลา ๑๒.๐๐ น. (ที่มา: กรมอุตุนิยมวิทยา)

พยากรณ์อากาศ ๒๔ ชั่วโมงข้างหน้า ประเทศไทยมีฝนฟ้าคะนองเพิ่มขึ้น กับมีฝนตกหนักและลมกระโชกแรงบางแห่ง ขอให้ประชาชนระวังอันตรายจากฝนฟ้าคะนอง ฝนตกหนักและฝนที่ตกสะสมไว้ด้วย

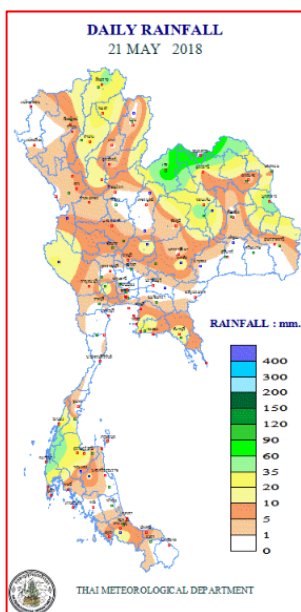


แผนที่อากาศ วันที่ ๒๒ พ.ค. ๒๕๖๑ เวลา ๐๗.๐๐ น.



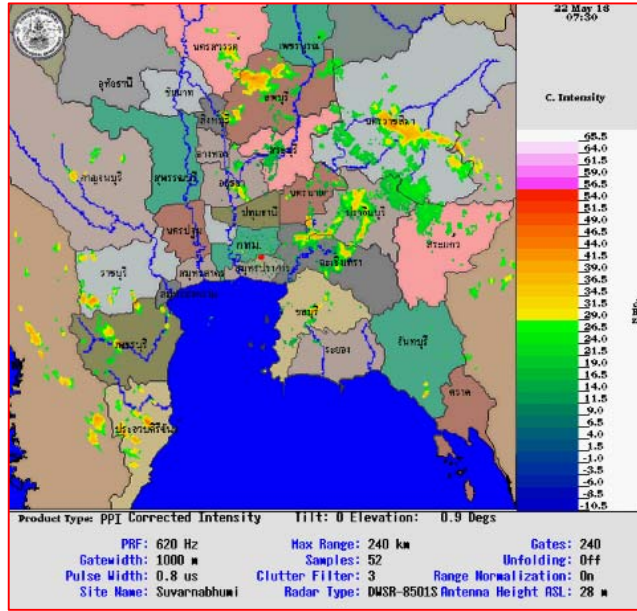
ภาพถ่ายจากดาวเทียม วันที่ ๒๒ พ.ค. ๒๕๖๑ เวลา ๑๓.๐๐ น.

๒. ปริมาณฝนสะสม ณ เวลา ๐๗.๐๐ น. (เมื่อวาน) - ๐๗.๐๐ น. (วันนี้) (ที่มา: กรมอุตุนิยมวิทยา)

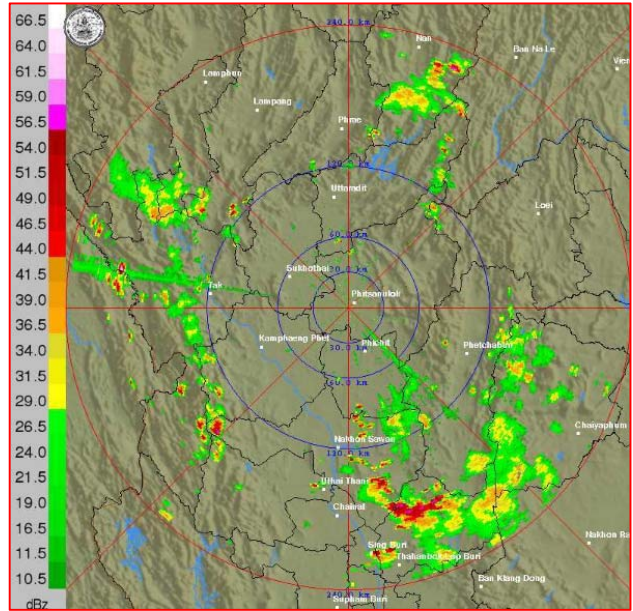


จุดตรวจวัด	ปริมาณฝน (มม.)
จ.เลย (สภข.)	๘๙.๐
จ.หนองบัวลำภู	๗๙.๓
จ.ขอนแก่น (ท่าพระ สภข.)	๕๘.๖
จ.เลย	๕๗.๔
จ.พังงา (ตะกั่วป่า)	๕๑.๔
จ.ลำปาง (เถิน)	๔๙.๖
จ.เชียงราย	๔๐.๖

๓.เรดาร์ตรวจอากาศ ณ วันที่ ๒๒ พฤษภาคม ๒๕๖๑ (ที่มา: กรมอุตุนิยมวิทยา)



สถานีสุวรรณภูมิ เวลา ๑๔.๓๐ น.



สถานีพิษณุโลก เวลา ๑๔.๓๐ น.

จากเรดาร์ตรวจอากาศจะพบว่ามียกลุ่มเมฆฝนกระจายทั่วทุกภาคของประเทศไทย

๔.สถานการณ์น้ำในอ่างเก็บน้ำขนาดใหญ่ ณ วันที่ ๒๒ พฤษภาคม ๒๕๖๑ (ที่มา: กรมชลประทาน)

สภาพน้ำในอ่างเก็บน้ำขนาดใหญ่ปริมาณน้ำในอ่างฯ ๔๓,๒๐๓ ล้านลบ.ม. คิดเป็นร้อยละ ๖๑ (ปริมาณน้ำใช้การได้ ๑๙,๖๖๐ ล้าน ลบ.ม. คิดเป็นร้อยละ ๔๒) ปริมาณน้ำในอ่างฯ เทียบกับปี ๒๕๖๐ (๓๗,๘๖๑ ล้าน ลบ.ม. คิดเป็นร้อยละ ๕๓) มากกว่าปี ๒๕๖๐ จำนวน ๕,๓๔๒ ล้าน ลบ.ม. ปริมาณน้ำไหลลงอ่างฯ จำนวน ๖๙.๒๕ ล้าน ลบ.ม. ปริมาณน้ำระบาย จำนวน ๑๒๘.๕๓ ล้าน ลบ.ม. สามารถรับน้ำได้อีก ๒๗,๕๙๗ ล้าน ลบ.ม.

อ่างเก็บน้ำ	ปริมาณน้ำในอ่าง		ปริมาณน้ำใช้การได้		ปริมาณน้ำไหลลงอ่าง		ปริมาณน้ำระบาย		ปริมาณน้ำรับได้อีก (ล้าน ม. ^๓) (ความจุที่ รนส.- ปริมาณน้ำ ปัจจุบัน)
	ปริมาณ (ล้าน ม. ^๓)	% น้ำเก็บกัก	ปริมาณ (ล้าน ม. ^๓)	% น้ำใช้การ	วันนี้ (ล้าน ม. ^๓)	เมื่อวาน (ล้าน ม. ^๓)	วันนี้ (ล้าน ม. ^๓)	เมื่อวาน (ล้าน ม. ^๓)	
๑.ภูมิพล	๗,๔๔๑	๕๕	๓,๖๔๑	๓๘	๒.๔๗	๐.๐๐	๒๓.๐๐	๒๔.๐๐	๖,๐๒๑
๒.สิริกิติ์	๕,๑๘๒	๕๔	๒,๓๓๒	๓๕	๑๐.๘๗	๗.๐๑	๒๗.๐๘	๒๗.๑๕	๕,๓๒๖
๓.จุฬารัตน์	๑๐๔	๖๓	๖๗	๕๓	๐.๐๐	๐.๘๕	๐.๕๒	๐.๕๒	๗๗
๔.อุบลรัตน์	๙๘๙	๔๑	๔๐๘	๒๒	๖.๒๙	๑.๙๑	๕.๐๐	๕.๐๒	๓,๖๕๑
๕.ลำปาว	๘๖๑	๔๓	๗๖๑	๔๐	๔.๙๒	๐.๗๐	๔.๙๒	๔.๕๐	๑,๕๘๙
๖.สิรินธร	๙๖๙	๔๙	๑๓๗	๑๒	๐.๔๓	๐.๐๐	๕.๒๑	๘.๐๓	๙๙๗
๗.ป่าสักชลสิทธิ์	๒๗๑	๒๘	๒๖๘	๒๘	๐.๙๘	๓.๔๒	๕.๒๒	๕.๒๖	๖๘๙
๘.ศรีนครินทร์	๑๔,๓๐๒	๘๑	๔,๐๓๗	๕๔	๑๓.๕๘	๑๐.๗๐	๑๑.๐๔	๑๑.๐๒	๔,๔๖๘
๙.วีรชาลภรณ์	๔,๗๐๗	๕๓	๑,๖๙๕	๒๙	๒.๓๓	๐.๐๐	๑๒.๐๗	๑๒.๐๕	๖,๒๙๓
๑๐.ขุนด่านปราการชล	๕๘	๒๖	๕๓	๒๔	๐.๐๐	๐.๐๐	๑.๐๘	๑.๐๘	๑๖๗
๑๑.รัชชประภา	๓,๘๖๔	๖๙	๒,๕๑๒	๕๙	๔.๔๙	๕.๖๐	๘.๓๖	๙.๔๗	๒,๒๘๐
๑๒.บางบาล	๑,๒๔๓	๘๕	๙๖๗	๘๒	๔.๑๗	๕.๑๕	๗.๐๒	๗.๐๑	๓๔๗

๕. สถานการณ์น้ำในประเทศ ณ วันที่ ๑๙ - ๒๒ พฤษภาคม ๒๕๖๑ (ที่มา: กรมชลประทาน)

สถานี	แม่น้ำ	อำเภอ	จังหวัด	ระดับ ตลิ่ง (ม.รทก.)	ระดับน้ำ (ม.รทก.)				แนวโน้ม	เปรียบ เทียบ ระดับ ตลิ่ง
					เสาร์	อาทิตย์	จันทร์	อังคาร		
					๑๙ พ.ค.	๒๐ พ.ค.	๒๑ พ.ค.	๒๒ พ.ค.		
P.๑	ปิง	เมือง	เชียงใหม่	๓.๗๐	๑.๓๓	๑.๓๔	๑.๓๓	๑.๓๙	เพิ่มขึ้น	-๒.๓๑
W.๑C	วัง	เมือง	ลำปาง	๕.๒๐	๐.๑๗	๐.๐๘	-๐.๒๗	๐.๓๓	เพิ่มขึ้น	-๔.๘๗
Y.๑๖	ยม	บางระกำ	พิษณุโลก	๗.๒๘	๑.๑๖	๑.๔๕	๑.๕๑	๑.๕๒	เพิ่มขึ้น	-๕.๗๖
N.๗A	น่าน	เมือง	พิจิตร	๑๑.๑๘	๓.๖๖	๔.๒๐	๔.๕๓	๔.๖๒	เพิ่มขึ้น	-๖.๕๖
C.๑๓	เจ้าพระยา	สรรพยา	ชัยนาท	๑๖.๓๔	๕.๗๖	๕.๗๖	๕.๗๖	๕.๘๘	เพิ่มขึ้น	-๑๐.๕๖
M.๖A	มูล	สตึก	บุรีรัมย์	๖.๐๐	๒.๑๐	๑.๙๗	๑.๗๖	๑.๓๔	ลดลง	-๔.๖๖
M.๗	มูล	เมือง	อุบลราชธานี	๗.๐๐	๒.๓๖	๒.๓๗	๒.๓๕	๒.๓๗	เพิ่มขึ้น	-๔.๖๓
M.๑๙๑	ลำตะคอง	เมือง	นครราชสีมา	๓.๐๐	๑.๓๓	๑.๓๓	๑.๐๗	๑.๑๗	เพิ่มขึ้น	-๑.๘๓
M.๒๖A	ลำชี	กระสัง	บุรีรัมย์	๙.๐๐	๑.๕๕	๑.๕๘	๑.๕๘	๑.๕๘	ทรงตัว	-๗.๔๒
M.๖๙	ลำเซบก	ตระการพืชผล	อุบลราชธานี	๗.๓๐	๔.๙๕	๔.๙๕	๔.๙๗	๔.๙๖	ลดลง	-๒.๓๔
X.๖๔	คลองท่าแซะ	ท่าแซะ	ชุมพร	๑๗.๑๓	๘.๘๒	๘.๓๗	๘.๓๖	๘.๐๑	ลดลง	-๙.๑๒
X.๑๔๙	คลองกลาย	นบพิตำ	นครศรีธรรมราช	๓๓.๙๖	๒๙.๒๖	๒๙.๑๗	๒๙.๑๕	๒๙.๑๖	เพิ่มขึ้น	-๔.๘๐
X.๒๗๔	แม่น้ำโก-ลก	แว้ง	นราธิวาส	๒๔.๑๘	๑๘.๔๗	๑๘.๔๕	๑๘.๔๕	๑๘.๔๔	ลดลง	-๕.๗๔
X.๓๗A	แม่น้ำตาปี	พระแสง	สุราษฎร์ธานี	๑๐.๗๖	๗.๘๐	๘.๒๓	๘.๒๒	๗.๗๖	ลดลง	-๓.๐๐

*** ยังไม่ได้รับรายงาน

๖. สถานการณ์น้ำในพื้นที่ลุ่มน้ำโขง ณ วันที่ ๑๔ พฤษภาคม ๒๕๖๑ (ที่มา: Mekong River Commission (MRC))

สถานี	ปริมาณฝน ๒๔ ชม. (มม)	ระดับอ้างอิง (ม.รทก.)	ระดับตลิ่ง (ม.)	ระดับน้ำ (ม.) ๑๔ พ.ค.	เปรียบเทียบ ระดับตลิ่ง	ระดับน้ำคาดการณ์ (ม.)			แนว โน้ม
						๑๕ พ.ค.	๑๖ พ.ค.	๑๗ พ.ค.	
อ.เชียงแสน จ.เชียงราย	๐.๐	๓๕๗.๑๑๐	๑๒.๘๐	๓.๗๖	-๙.๐๔	๓.๗๒	๓.๖๘	๓.๕๘	ลดลง
อ.เชียงคาน จ.เลย	๒.๖	๑๙๔.๑๑๘	๑๖.๐๐	๗.๒๘	-๘.๗๒	๗.๓๐	๗.๒๙	๗.๒๓	เพิ่มขึ้น
อ.เมือง จ.หนองคาย	๑.๑	๑๕๓.๖๔๘	๑๒.๒๐	๔.๓๓	-๗.๘๗	๔.๒๐	๔.๑๘	๔.๒๑	ลดลง
อ.เมือง จ.นครพนม	๐.๐	๑๓๐.๙๖๑	๑๒.๐๐	๓.๕๔	-๘.๔๖	๓.๖๐	๓.๖๐	๓.๕๖	เพิ่มขึ้น
อ.เมือง จ.มุกดาหาร	๐.๐	๑๒๔.๒๑๙	๑๒.๕๐	๓.๕๔	-๘.๙๖	๓.๖๐	๓.๖๔	๓.๕๙	เพิ่มขึ้น
อ.โขงเจียม จ.อุบลราชธานี	๐.๐	๘๙.๐๓๐	๑๔.๕๐	๓.๗๔	-๑๐.๗๖	๓.๗๕	๓.๗๙	๓.๘๒	เพิ่มขึ้น

๖. สถานการณ์เตือนภัย Early Warning ณ วันที่ ๒๒ พฤษภาคม ๒๕๖๑ (ที่มา: สำนักวิจัย พัฒนาและอุทกวิทยา กรมทรัพยากรน้ำ)

[เวลา ๐๘.๐๐ น. - ๑๕.๐๐ น. (วันนี้)]

การแจ้งเตือน	สถานี	การแจ้งเตือน
เตือนสีแดง (อพยพ)	บ้านนาถนข้าม ต.โพนสูง อ.ด่านซ้าย จ.เลย	ได้รับการประสานจากผู้รู้ประจำสถานีเตือนภัยล่วงหน้า ว่ามีปริมาณน้ำฝนมาก ซึ่งจะทำให้เกิดสถานการณ์น้ำหลากได้ (๑๑.๓๐ น.)
เตือนสีเหลือง (เตือนภัย)	-	-
เตือนสีเขียว (เฝ้าระวัง)	-	-

๗. สถานการณ์ธรณีพิบัติภัย ณ วันที่ ๒๒ พฤษภาคม ๒๕๖๑ (ที่มา : กรมทรัพยากรธรณี)

ไม่มีสถานการณ์ธรณีพิบัติภัย

๘.เหตุการณ์วิกฤตน้ำปัจจุบัน ณ วันที่ ๒๒ พฤษภาคม ๒๕๖๑ [เวลา ๐๘.๐๐ น.(เมื่อวาน) – ๑๕.๐๐ น. (วันนี้)]

จ.เลย - เกิดฝนตกหนักบริเวณภูแปงและเขตป่ารักษาพันธุ์สัตว์ป่าภูหลวง ทำให้บ้านนาลานข้าว หมู่ที่ ๙ ต.โพนสูง อ.ด่านซ้าย เกิดน้ำท่วมฉับพลันในหมู่บ้าน จนท่วมบ้านเรือนของราษฎรหลายหลังคาเรือน และโรงเรียนในหมู่บ้าน ได้เข้าท่วมบ้านพักครู สนามกีฬา โรงอาหารโรงครัว สูงกว่า ๑ เมตร สร้างความเสียหายทรัพย์สินในโรงเรียนเป็นจำนวนมาก (ผู้จัดการ)

๙.สถานการณ์อุทกภัย ณ วันที่ ๒๒ พฤษภาคม ๒๕๖๑ (ที่มา :กรมป้องกันและบรรเทาสาธารณภัย)

ไม่มีสถานการณ์

๑๐.การคาดหมายลักษณะอากาศ ๗ วันข้างหน้า (ระหว่างวันที่ ๒๒ – ๒๘ พฤษภาคม ๒๕๖๑)

ในช่วงวันที่ ๒๒-๒๓ พ.ค. ประเทศไทยมีฝนฟ้าคะนองและมีฝนตกหนักบางแห่งกับมีลมกระโชกแรง

ในช่วงวันที่ ๒๔-๒๘ พ.ค. ประเทศไทยยังคงมีฝนฟ้าคะนองเกิดขึ้นหลายพื้นที่ และมีฝนตกหนักบางแห่ง

๑๑.การช่วยเหลือเพื่อบรรเทาสถานการณ์อุทกภัย (กรมทรัพยากรน้ำ)

สรุปการสูบน้ำ และบริการน้ำดื่ม เพื่อช่วยเหลือสถานการณ์ภัยแล้งและอุทกภัยตั้งแต่ ๓ มกราคม - ๑๗ พฤษภาคม พ.ศ. ๒๕๖๑

หน่วยงาน	จังหวัด	ปริมาณสูบน้ำ (ลบ.ม.)	ปริมาณ แจกจ่ายน้ำ (ลิตร)	ประโยชน์ที่ได้รับ		
				อุปโภค-บริโภค		
				ครัวเรือน	ประชากร	พื้นที่
ภาค ๒	นครสวรรค์	๒,๒๕๓,๔๒๐	๓๖,๐๐๐	๑,๑๖๑	๓,๙๒๖	๓,๐๐๐
ภาค ๓	อุดรธานี	๒๐๕,๙๑๐	๓๐,๐๐๐	๒,๕๓๓	๖,๕๕๐	๓๕๐
	สกลนคร	๕๐๗,๕๕๐	-	๑,๑๕๒	๔,๐๙๗	๑,๓๕๐
	นครพนม	๒๐๒,๙๕๐	-	๕๙๘	๓,๙๐๐	๒๕๙
ภาค ๔	มหาสารคาม	๔๔๕,๑๔๐	-	๑๓๕	๕๕๖	-
	ขอนแก่น	๒,๔๒๙,๕๖๐	-	๑,๗๗๖	๘,๗๗๖	-
	ชัยภูมิ	๑๔๔,๐๐๐	-	๙๐	๔๕๐	-
ภาค ๕	นครราชสีมา	๕๘๕,๔๐๐	-	๑,๙๒๗	๗,๘๕๐	-
ภาค ๖	ปราจีนบุรี	๑,๒๔๔,๘๐๐	-	๒,๒๕๑	๖,๘๒๐	๑,๖๕๐
ภาค ๗	เพชรบุรี	๗,๖๘๐	-	๓๔๑	๗๕๔	-
	ราชบุรี	๖,๔๘๐	-	๖๐	๒๒๐	๘๐๐
ภาค ๘	นครศรีธรรมราช	๑๘๔,๖๘๐	-	๙๑๕	๒,๗๔๕	๗,๙๐๐
ภาค ๙	แพร่	๓๑,๖๐๐	-	-	-	๗๐๐
ภาค ๑๑	ยโสธร	๙๖,๐๐๐	-	๘๘๑	๓,๓๘๑	-
	อุบลราชธานี	๓๐,๐๐๐	-	๑๕๒	๖๓๙	-
		๘,๓๗๕,๐๗๐	๖๖,๐๐๐	๑๓,๙๗๒	๕๐,๖๔๔	๑๖,๐๐๙

จึงเรียนมาเพื่อโปรดทราบ

นายวรศาสน์ อภัยพงษ์
อธิบดีกรมทรัพยากรน้ำ