



รายงานสถานการณ์น้ำ  
ศูนย์ป้องกันวิกฤติน้ำ กรมทรัพยากรน้ำ  
วันที่ ๒๓ พฤษภาคม ๒๕๖๑

**สภาวะอากาศ** บริเวณประเทศไทยมีฝนฟ้าคะนองเพิ่มขึ้น และมีฝนตกหนักบางแห่งกับลมกระโชกแรงบริเวณภาคเหนือ ภาคตะวันออกเฉียงเหนือ ภาคตะวันออก ภาคกลาง รวมทั้งกรุงเทพมหานครและปริมณฑล และภาคใต้ ขอให้ประชาชนระวังอันตรายจากฝนฟ้าคะนอง ฝนตกหนักและฝนที่ตกสะสมไว้ด้วย



**สถานการณ์น้ำ**

กรมอุตุนิยมวิทยา เผยทั่วไทยฝนฟ้าคะนองเพิ่มขึ้น ขอประชาชนระวังอันตราย  
จ.เลย น้ำป่าทะลักเข้าหมู่บ้านที่วังสะพุง ชัดคอสะพานทรุด บ้านพัง-หมุหาย ๔ ต.ว  
จ.ชลบุรี ฝนกระหน่ำชั่วโมงเดียว พัทธาน้ำท่วมหลายจุด

**สถานการณ์น้ำต่างประเทศ**

**การช่วยเหลือ**

(หมายเหตุ ข้อมูลข่าวจาก เติลนิวิส ผู้จัดการ)

**สถานการณ์น้ำ**

ระดับน้ำในแม่น้ำโขง : MRC: Mekong River Commission ณ วันที่ ๑๔ พฤษภาคม ๒๕๖๑

สถานี	ระดับตลิ่ง	ระดับน้ำ ๗ เม.ย. ๖๑	ระดับน้ำ ๑๔ พ.ค.๖๑	+สูงกว่าตลิ่ง -ต่ำกว่าตลิ่ง	แนวโน้ม
อ.เชียงแสน จ.เชียงราย	๑๒.๘๐	๔.๑๓	๓.๗๖	-๙.๐๔	ลดลง
อ.เชียงคาน จ.เลย	๑๖.๐๐	๗.๐๘	๗.๒๘	-๘.๗๒	เพิ่มขึ้น
อ.เมือง จ.หนองคาย	๑๒.๒๐	๔.๐๐	๔.๓๓	-๗.๘๗	ลดลง
อ.เมือง จ.นครพนม	๑๒.๐๐	๓.๑๑	๓.๕๔	-๘.๔๖	เพิ่มขึ้น
อ.เมือง จ.มุกดาหาร	๑๒.๕๐	๓.๓๒	๓.๕๔	-๘.๙๖	เพิ่มขึ้น
อ.โขงเจียม จ.อุบลราชธานี	๑๔.๕๐	๓.๕๓	๓.๗๔	-๑๐.๗๖	เพิ่มขึ้น

หมายเหตุ : ระดับ (รสม.) ข้อมูลจาก <http://www.dwr.go.th/>

**ระดับน้ำ-ลุ่มน้ำเลสาบสงขลา** ลุ่มน้ำทะเลสาบสงขลา ปัจจุบันสถานการณ์น้ำในลำน้ำโดยทั่วไปอยู่ในภาวะปกติ (ระดับน้ำต่ำกว่าระดับตลิ่งต่ำสุด) สถานการณ์น้ำในลำน้ำส่วนใหญ่มีแนวโน้มเพิ่มขึ้นและลดลงในบางพื้นที่(ข้อมูลวันที่ ๒๒ พ.ค.๒๕๖๑ ที่มา กรมทรัพยากรน้ำ) สถานีคลองอู่ตะเภาตอนบน อ.สะเดา จ.สงขลา สถานีคลองอู่ตะเภาตอนล่าง อ.หาดใหญ่ จ.สงขลา สถานีคลองรัตภูมิ อ.รัตภูมิ จ.สงขลา สถานีคลองตะโหมด อ.ตะโหมด จ.พัทลุง สถานีคลองนาท่อม อ.เมือง จ.พัทลุง สถานีคลองท่าแนะ อ.ศรีบรรพต จ.พัทลุง สถานีลำป่า อ.เมือง จ.พัทลุง วัดปริมาณน้ำได้ ๑๒.๕๑ ๐.๔๑ ๑๓.๖๘ ๒๑.๙๕ ๒๐.๒๐ และ -๐.๗๐ ลบม/วินาที

สถานีตรวจวัดระดับน้ำ (CCTV) ณ วันที่ ๑๘ พฤษภาคม ๒๕๖๑ การตรวจวัดระดับน้ำจากกล้อง (CCTV) ระดับน้ำส่วนใหญ่ อยู่ในเกณฑ์ปกติ

ลำดับที่	จังหวัด	สถานที่ตั้งกล้อง	แม่น้ำ/คูน้ำ	วิกฤติน้ำแล้ง	วิกฤติน้ำท่วม	ระดับน้ำ (ม.รทก.)			สถานการณ์	หมายเหตุ
						พ.ศ.2560	16 พ.ค. 61	17 พ.ค. 61		
1	จ.อุทัย	สะพานพระเมรุมาศ อ.เมือง	ยม	42.48	48.59	43.35	43.35	N/A	น้ำปกติ	↔
2	จ.พิษณุโลก	สะพานบารงคำ อ.บารงคำ	ยม	31.73	37.23	N/A	N/A	N/A	น้ำปกติ	↔
3	จ.พิจิตร	สะพานโพทะเล อ.โพทะเล	ยม	22.58	30.63	26.15	26.20	26.15	น้ำปกติ	↓
4	จ.พิษณุโลก	โนนทับขันธ์ อ.เมือง	น่าน	37.33	45.04	N/A	N/A	N/A	น้ำปกติ	↔
5	จ.นครสวรรค์	วัดเกษไชโยเหนือ อ.ชุมแสง	น่าน	18.73	25.60	N/A	N/A	N/A	น้ำปกติ	↔
6	จ.นครสวรรค์	บ้านทับกฤช อ.ชุมแสง (ทับกฤชใต้)	น่าน	-	26.16	N/A	N/A	N/A	น้ำปกติ	↔
7	จ.อุตรดิตถ์	สะพานท่าเสา อ.เมือง	น่าน	49.22	56.91	55.20	55.10	55.35	น้ำปกติ	↑
8	จ.พิจิตร	สะพานสิริวัฒนภักดี อ.บางมูลนาก	น่าน	18.19	27.23	N/A	N/A	N/A	น้ำปกติ	↔
9	จ.พิษณุโลก	สะพานสุพรรณภักดี อ.เมือง	น่าน	33.98	44.52	N/A	N/A	N/A	น้ำปกติ	↔
10	จ.อุตรธานี	สถานีวิทยุหลวง อ.เมือง	โขง	-	-	N/A	N/A	N/A	น้ำปกติ	↔
11	จ.เลย	สถานีแม่น้ำเลย อ.เมือง	โขง	-	-	232.20	231.05	231.05	น้ำปกติ	↔
12	จ.เชียงใหม่	สถานีวิทยุ อ.แม่สาย	แม่สาย/โขง	395.79	396.50	N/A	N/A	N/A	น้ำปกติ	↔
13	จ.หนองคาย	สวนส่วนอุทกหนองคาย อ.เมือง	โขง	157.85	166.70	N/A	N/A	N/A	น้ำปกติ	↔
14	จ.หนองคาย	วัดทุ่งธาตุ อ.โพนทิสัย	หัวหนอง/โขงอีสาน	150.50	159.43	N/A	N/A	N/A	น้ำปกติ	↔
15	จ.นครพนม	บ้านตลิ่งปากน้ำ อ.ท่าอุเทน	น้ำสงคราม/โขงอีสาน	133.42	141.02	N/A	N/A	N/A	น้ำปกติ	↔
16	จ.นครราชสีมา	ร.ร.เทศบาล 4 อ.เมือง	ลำตะคอง/มูล	174.60	178.00	176.70	176.80	176.80	น้ำปกติ	↔
17	จ.บุรีรัมย์	สตึก อ.สตึก	มูล	123.13	128.76	126.35	126.35	126.50	น้ำปกติ	↑
18	จ.สิงห์บุรี	เชิงสะพานสิงห์บุรี อ.เมือง	เจ้าพระยา	3.45	11.50	2.30	2.40	2.20	น้ำปกติ	↓
19	จ.อ่างทอง	บ้านยามณี อ.โพธิ์ทอง	เจ้าพระยา	-	9.11	N/A	N/A	N/A	น้ำปกติ	↔
20	จ.พระนครศรีอยุธยา	บ้านบ่อม อ.พระนครศรีอยุธยา	เจ้าพระยา	-	-	8.10	7.90	8.00	น้ำปกติ	↑
21	จ.พระนครศรีอยุธยา	อ.เสนา	น้อย/เจ้าพระยา	2.00	5.00	1.35	1.30	1.20	น้ำปกติ	↓
22	จ.อุทัยธานี	เชิงสะพานบริรักษ์ อ.เมือง	สะแกกรัง	15.16	19.90	5.60	5.40	5.35	น้ำปกติ	↓
23	จ.อุทัยธานี	อุทัยใหม่ อ.เมือง	สะแกกรัง	-	-	15.70	15.50	15.50	น้ำปกติ	↔
24	จ.พระนครศรีอยุธยา	สะพานสิริชัย อ.พระนครศรีอยุธยา	เจ้าพระยา	-	-	-0.10	-0.10	-0.10	น้ำปกติ	↔
25	จ.นครปฐม	สถานีบุญรัตนประจักษ์ อ.สามพราน	ท่าจีน	-5.59	-0.30	0.08	-0.22	0.28	น้ำปกติ	↑
26	จ.นครปฐม	สถานีเขื่อนแม่ฟ้าหลวง อ.บางเลน	ท่าจีน	-4.57	0.21	-0.54	-0.64	-0.44	น้ำปกติ	↑
27	จ.สุพรรณบุรี	สถานีแม่ฟ้าหลวง อ.บางเลน	ท่าจีน	1.55	5.18	4.06	3.96	3.86	น้ำปกติ	↓
28	จ.ชัยนาท	สะพานสามง่าม-ท่าโบสถ์ อ.หันคา	ท่าจีน	10.69	12.83	12.22	12.32	12.22	น้ำปกติ	↓
29	จ.ฉะเชิงเทรา	เชิงสะพานฉะเชิงเทรา อ.เมือง	บางปะกง	-0.01	1.90	1.00	1.00	1.00	น้ำปกติ	↔
30	จ.ฉะเชิงเทรา	ตรงข้ามวัดฉะเชิงเทรา อ.เมือง	จีนบุรี/ชายฝั่งทะเลตะวันออก	0.20	3.73	N/A	N/A	N/A	น้ำปกติ	↔
31	จ.ประจวบคีรีขันธ์	ร.ร.อนุบาลบางสะพาน อ.บางสะพาน	คลองบางสะพาน/ชายฝั่งทะเลตะวันตก	-	3.30	0.10	0.05	0.30	น้ำปกติ	↑
32	จ.สงขลา	สถานีคลองอู่ตะเภา อ.ทพ.ใหญ่	ทะเลสาบสงขลา	-	-	0.55	0.80	0.40	น้ำปกติ	↓
33	จ.พัทลุง	สถานีคลองตะโหมด อ.ตะโหมด	ทะเลสาบสงขลา	-	-	N/A	N/A	N/A	น้ำปกติ	↔
34	จ.พัทลุง	สถานีลำปำ อ.เมือง	ทะเลสาบสงขลา	-	-	-0.70	-0.70	-0.70	น้ำปกติ	↔
35	จ.เชียงใหม่	อุทกวิทยาเชียงใหม่ อ.เชียงใหม่	-	-	-	3.80	3.80	3.80	น้ำปกติ	↔
36	จ.เลย	สถานีวัดแม่น้ำโขง (MRC) เชียงคาน อ.เชียงคาน	โขง	-	-	7.00	7.00	7.00	น้ำปกติ	↔
37	จ.อุบลราชธานี	สถานีวัดแม่น้ำโขง (MRC) เชียงคาน อ.โขงเจียม	-	-	-	N/A	N/A	N/A	น้ำปกติ	↔
38	จ.นครสวรรค์	บ้านบางแก้ว อ.บรรพตพิสัย	วัง-วังสะแกกรัง-ป่าสัก	-	-	2.20	2.35	2.30	น้ำปกติ	↓
39	จ.ตาก	บ้านปากอ้อห้วยจี่ อ.บ้านตาก	วัง-วังสะแกกรัง-ป่าสัก	-	-	3.25	3.00	3.40	น้ำปกติ	↑
40	จ.เพชรบูรณ์	บ้านจางวาง อ.หล่มสัก	วัง-วังสะแกกรัง-ป่าสัก	-	-	1.80	1.90	1.80	น้ำปกติ	↓
41	จ.เพชรบูรณ์	แม่น้ำป่าสักที่ อ.เมืองเพชรบูรณ์	วัง-วังสะแกกรัง-ป่าสัก	-	-	3.30	3.30	3.25	น้ำปกติ	↓
42	จ.สระบุรี	แม่น้ำป่าสักที่ อ.เสาไห้	วัง-วังสะแกกรัง-ป่าสัก	-	-	3.60	3.60	3.60	น้ำปกติ	↔
43	จ.สระบุรี	แม่น้ำป่าสักที่ อ.แก่งคอย	วัง-วังสะแกกรัง-ป่าสัก	-	-	2.00	2.00	2.00	น้ำปกติ	↔



ปริมาณน้ำฝนสูงสุด (มม.)

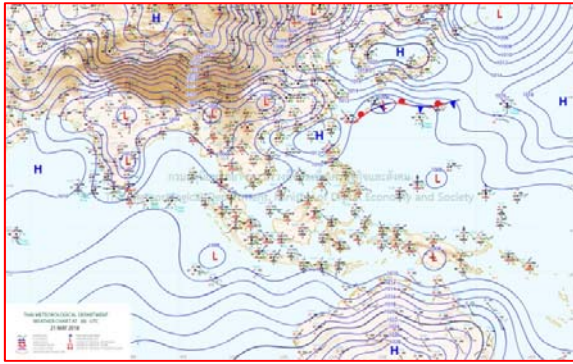
จังหวัด	๑๗ พ.ค.๖๑	๑๘ พ.ค.๖๑	๑๙ พ.ค.๖๑	๒๐ พ.ค.๖๑	๒๑ พ.ค.๖๑
จ.แม่ฮ่องสอน	๔.๓	-	-	-	๑.๐
จ.เชียงราย	๗.๔	๓๓.๘	๖.๒	๐.๑	๔๐.๖
จ.เชียงใหม่	๑๑.๒	๔๓.๘	-	๒.๐	๒๙.๙
จ.พะเยา	๙.๗	๙.๓	๑๒.๘	๑.๒	๓๒.๓
จ.น่าน	๑๘.๐	๓๗.๖	-	๖.๖	๐.๕
จ.ลำพูน	-	-	-	๓.๑	๑.๕
จ.ลำปาง	๑๒.๒	-	-	-	๔๙.๖
จ.แพร่	๑๘.๓	๔.๔	-	-	-
จ.อุตรดิตถ์	-	๕๖.๑	-	-	๐.๘
จ.สุโขทัย	-	๒.๐	-	-	๒๙.๔
จ.ตาก	๑.๐	๑.๐	๒๐.๐	๒๐.๕	๕.๐
จ.พิษณุโลก	๑๒๕.๓	๔๕.๔	-	-	๐.๔
จ.เพชรบูรณ์	-	๒.๐	-	-	๐.๒
จ.กำแพงเพชร	-	๔๕.๒	๐.๒	-	๒.๙
จ.พิจิตร	-	๓.๕	-	-	-
จ.หนองคาย	-	-	-	-	-
จ.เลย	๒๔.๕	-	๒.๒	-	๘๙.๐
จ.อุดรธานี	๒๗.๐	-	-	๓๙.๕	๔.๕
จ.หนองบัวลำภู	๐.๘	๑๑.๘	-	-	๗๙.๓
จ.นครพนม.	๒๒.๒	-	-	-	๒๐.๙
จ.สกลนคร	๖๒.๑	-	-	๒.๔	๕.๙
จ.มุกดาหาร	๕๓.๘	๐.๘	-	๐.๙	-
จ.ขอนแก่น	๔๘.๕	๑๑.๘	-	-	๕๘.๖
จ.มหาสารคาม	๙๐.๐	๓.๑	-	-	-
จ.กาฬสินธุ์	๔๕.๐	๑๘.๑	-	-	๐.๕
จ.ร้อยเอ็ด	๔๘.๙	๓๒.๘	-	-	-
จ.ชัยภูมิ	๓๓.๖	๑๔.๒	-	-	๑.๑
จ.อุบลราชธานี	๔๕.๐	-	-	-	-
จ.อำนาจเจริญ	๓.๙	-	-	-	-
จ.ยโสธร	-	-	-	-	-
จ.สุรินทร์	-	๒๕.๒	-	๑๐.๓	-
จ.นครราชสีมา	๐.๑	๐.๙	๘.๔	๒๖.๑	๑๖.๒
จ.บุรีรัมย์	๑๖.๕	๑.๖	-	๗๒.๐	-
จ.ศรีสะเกษ	๓.๖	๒๕.๒	-	๔.๓	-

-



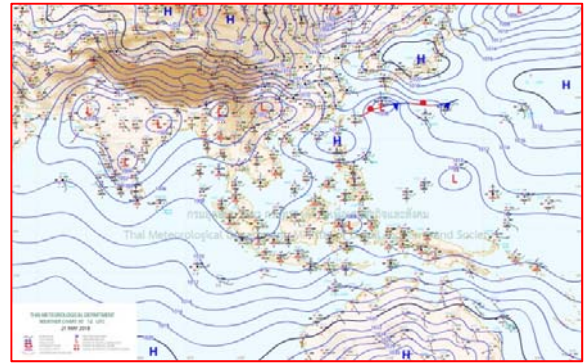


# แผนที่อากาศ



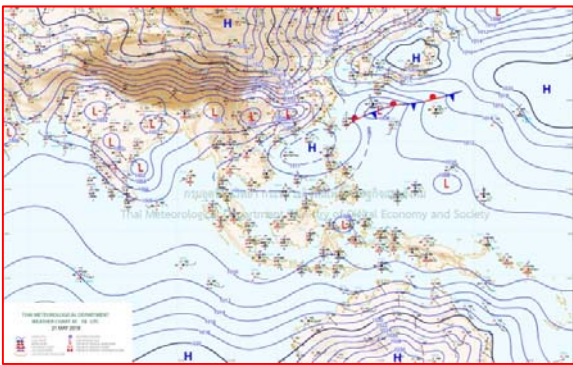
๒๑ พ.ค.๖๑ เวลา ๐๓:๐๐ น.

๑



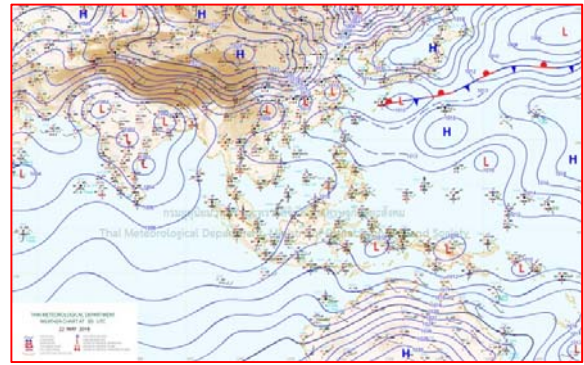
๒๑ พ.ค.๖๑ เวลา ๐๙:๐๐ น.

๒



๒๒ พ.ค.๖๑ เวลา ๑๕:๐๐ น.

๓




๒๒ พ.ค.๖๑ เวลา ๒๑:๐๐ น.

๔

รายงานปริมาณน้ำฝนจากกรมอุตุนิยมวิทยา

วันที่ 22 พฤษภาคม 2561

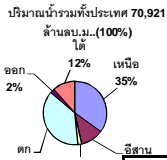
รายงานฝน เวลา 07.00 น.ของวันที่ 21 พฤษภาคม 2561

สถานีอุตุนิยมวิทยา					ปริมาณน้ำฝน24 ชม.(mm)	ปริมาณน้ำฝนสะสม(mm.)								
<b>ภาคเหนือ</b>					สูงสุด ของประเทศ	79.3	1,011.9	<b>ภาคใต้ฝั่งตะวันออก</b>						
สถานีอุตุนิยมวิทยา	ปริมาณน้ำฝน24 ชม.(mm)	ปริมาณน้ำฝนสะสม(mm.)	ปริมาณฝน พ.ล. (mm.)	สถานะฝนสะสม ปัจจุบันเทียบกับค่าเฉลี่ย 30 ปี	สูงสุด ของภาคเหนือ	49.6	543.0	สถานีอุตุนิยมวิทยา	ปริมาณน้ำฝน24 ชม.(mm)	ปริมาณน้ำฝนสะสม(mm.)	ปริมาณฝน พ.ล. (mm.)	สถานะฝนสะสม ปัจจุบันเทียบกับค่าเฉลี่ย 30 ปี		
					สูงสุด ของภาคกลาง	22.2	723.5							
แม่ฮ่องสอน	ฝนเล็กน้อย	143.6	174.5	ต่ำกว่า	สูงสุด ของภาคตะวันออกเฉียงเหนือ	79.3	447.6	เพชรบุรี	ไม่มีฝน	252.9	99.5	สูงกว่า		
ดอยอ่างขาง	29.9	373.4	***	***	สูงสุด ของภาคใต้ฝั่งตะวันออก	27.8	706.0	หนองพลับ สกษ.	0.1	501.4	153.2	สูงกว่า		
เชียงใหม่	40.6	450.3	213.4	สูงกว่า	สูงสุด ของภาคใต้ฝั่งตะวันตก	51.4	1,011.9	หัวหิน	ไม่มีฝน	336.8	108.9	สูงกว่า		
เชียงใหม่ สกษ.	11.6	503.6	214.3	สูงกว่า	<b>ภาคตะวันออกเฉียงเหนือ</b>				ประจวบคีรีขันธ์	ไม่มีฝน	287.9	126.9	ต่ำกว่า	
ทุ่งช้าง	0.2	394.9	220.1	สูงกว่า	สถานีอุตุนิยมวิทยา	ปริมาณน้ำฝน24 ชม.(mm)	ปริมาณน้ำฝนสะสม(mm.)	ปริมาณฝน พ.ล. (mm.)	สถานะฝนสะสม ปัจจุบันเทียบกับค่าเฉลี่ย 30 ปี	ชุมพร	-	511.7	190.8	สูงกว่า
พะเยา	32.3	543.0	179.7	สูงกว่า						สวี สกษ.	ไม่มีฝน	594.8	210.4	สูงกว่า
หัวฝาง	ไม่มีฝน	443.6	183.0	สูงกว่า	เลย สกษ.	-	380.1	202.7	สูงกว่า	เกาะสมุย	3.7	550.1	155.9	สูงกว่า
เด่น	49.6	312.1	158.7	สูงกว่า	หนองคาย	-	333.7	224.9	สูงกว่า	สุราษฎร์ธานี	27.8	472.2	178.0	ต่ำกว่า
แม่สะเรียง	1.0	190.0	162.3	สูงกว่า	เลย	57.4	371.1	199.3	สูงกว่า	นครศรีธรรมราช	ไม่มีฝน	493.7	173.8	สูงกว่า
แม่ใจ สกษ.	-	-	163.8	ต่ำกว่า	อุดรธานี	4.5	382.8	198.5	สูงกว่า	นครศรีธรรมราช สกษ.	ไม่มีฝน	706.0	210.7	สูงกว่า
เชียงใหม่	3.7	147.5	162.0	ต่ำกว่า	สกลนคร สกษ.	5.9	254.6	217.3	ต่ำกว่า	สุราษฎร์ธานี สกษ.	2.2	404.3	157.5	ต่ำกว่า
ลำปาง	24.3	372.4	160.4	สูงกว่า	สกลนคร	ไม่มีฝน	255.5	227.6	ต่ำกว่า	พระแสง สอท.	1.8	520.9	161.6	สูงกว่า
ลำพูน	1.5	199.4	154.8	สูงกว่า	นครพนม	4.7	323.6	257.1	ต่ำกว่า	ลาวง	13.0	651.3	206.2	สูงกว่า
แพร่	-	412.3	178.1	สูงกว่า	นครพนม สกษ.	20.9	317.6	180.2	สูงกว่า	พัทลุง สกษ.	ไม่มีฝน	559.4	132.3	สูงกว่า
น่าน	ไม่มีฝน	260.8	177.3	ต่ำกว่า	หนองบัวลำภู	79.3	447.6	***	***	สงขลา	4.9	427.1	119.6	สูงกว่า
น่าน สกษ.	0.5	205.8	181.0	ต่ำกว่า	ขอนแก่น	17.8	360.7	168.7	สูงกว่า	หาดใหญ่	5.8	366.4	147.7	สูงกว่า
ลำปาง สกษ.	13.6	262.4	174.6	สูงกว่า	มหาสารคาม	-	373.8	161.5	สูงกว่า	ดอนขันธ์ สกษ.	5.4	586.2	174.1	สูงกว่า
อุดรดิตถ์	2.8	191.4	230.0	ต่ำกว่า	มุกดาหาร	-	235.1	199.5	ต่ำกว่า	สะเดา	15.5	237.4	114.0	ต่ำกว่า
สุโขทัย	29.4	260.6	158.3	สูงกว่า	กาฬสินธุ์	0.5	216.0	190.1	ต่ำกว่า	ปัตตานี	9.5	500.9	137.5	สูงกว่า
ศรีสะเกษ สกษ.	-	16.3	184.5	สูงกว่า	กาฬสินธุ์	0.5	216.0	190.1	ต่ำกว่า	ยะลา สกษ.	ไม่มีฝน	529.4	***	***
นลัมสีก	ไม่มีฝน	261.2	150.8	สูงกว่า	ชัยภูมิ	1.1	225.5	140.2	ต่ำกว่า	<b>ภาคใต้ฝั่งตะวันตก</b>				
แม่สอด	ไม่มีฝน	60.6	174.2	ต่ำกว่า	ร้อยเอ็ด สกษ.	ไม่มีฝน	312.6	178.9	สูงกว่า	สถานีอุตุนิยมวิทยา	ปริมาณน้ำฝน24 ชม.(mm)	ปริมาณน้ำฝนสะสม(mm.)	ปริมาณฝน พ.ล. (mm.)	สถานะฝนสะสม ปัจจุบันเทียบกับค่าเฉลี่ย 30 ปี
ตาก	5.4	214.0	174.9	สูงกว่า	ร้อยเอ็ด	ไม่มีฝน	300.3	186.1	สูงกว่า					
เชียงใหม่	4.3	173.8	197.6	ต่ำกว่า	อุบลราชธานี (ศูนย์ฯ)	ไม่มีฝน	312.6	208.6	สูงกว่า	ระนอง	37.2	651.50	512.50	ต่ำกว่า
พิษณุโลก	0.4	325.5	170.9	สูงกว่า	อุบลราชธานี สกษ.	1.8	201.5	188.6	ต่ำกว่า	ตะกั่วป่า	51.4	1,011.90	527.40	สูงกว่า
เพชรบูรณ์	0.2	334.9	162.8	สูงกว่า	ศรีสะเกษ	ไม่มีฝน	195.0	208.0	ต่ำกว่า	กระบี่	1.5	696.90	171.60	สูงกว่า
กำแพงเพชร	2.9	281.1	195.5	สูงกว่า	ท่าตูม	-	228.2	172.3	ต่ำกว่า	ภูเก็ต	ไม่มีฝน	419.90	259.50	ต่ำกว่า
อุ้มผาง	6.0	302.7	195.0	สูงกว่า	นครราชสีมา	-	287.4	154.1	สูงกว่า	ภูเก็ต (ศูนย์ฯ)	17.6	771.20	281.50	สูงกว่า
พิจิตร สกษ.	ไม่มีฝน	231.4	162.6	สูงกว่า	สุรินทร์	ไม่มีฝน	221.6	179.8	ต่ำกว่า	เกาะลันตา	-	464.60	244.80	สูงกว่า
ดอนเมฆ สกษ.	3.0	211.7	202.6	สูงกว่า	สุรินทร์ สกษ.	-	13.5	171.7	ต่ำกว่า	ตรัง	0.1	476.50	217.50	ต่ำกว่า
วิเชียรบุรี	ฝนเล็กน้อย	332.3	158.1	สูงกว่า	ไซคซัน	16.2	240.2	149.0	สูงกว่า	สตูล	6.4	446.00	233.30	สูงกว่า
<b>ภาคกลาง</b>					ปากช่อง สกษ.	7.0	395.7	136.1	สูงกว่า	สรุปปริมาณฝนมาก สถานีอุตุนิยมวิทยา ปริมาณน้ำฝน24 ชม.(mm) ปริมาณน้ำฝนสะสม(mm.)				
สถานีอุตุนิยมวิทยา	ปริมาณน้ำฝน24 ชม.(mm)	ปริมาณน้ำฝนสะสม(mm.)	ปริมาณฝน พ.ล. (mm.)	สถานะฝนสะสม ปัจจุบันเทียบกับค่าเฉลี่ย 30 ปี	นางรอง	ไม่มีฝน	275.6	166.6	สูงกว่า					
นครสวรรค์	6.1	223.9	150.7	สูงกว่า	บุรีรัมย์	ไม่มีฝน	234.2	179.7	ต่ำกว่า					
ตากฟ้า สกษ.	5.8	376.6	149.4	สูงกว่า	<b>ภาคตะวันออก</b>					1	หนองบัวลำภู	79.3	447.6	
ชัยนาท สกษ.	6.6	209.6	135.8	สูงกว่า	สถานีอุตุนิยมวิทยา	ปริมาณน้ำฝน24 ชม.(mm)	ปริมาณน้ำฝนสะสม(mm.)	ปริมาณฝน พ.ล. (mm.)	สถานะฝนสะสม ปัจจุบันเทียบกับค่าเฉลี่ย 30 ปี	2	ท่าพระ สกษ.	58.6	355.8	
อุทัยธานี	0.6	36.4	208.0	ต่ำกว่า	นครนายก	21.7	136.0	***	***	3	เลย	57.4	371.1	
พระนครศรีอยุธยา	ไม่มีฝน	279.3	***	***	ปราจีนบุรี	ฝนเล็กน้อย	422.3	231.0	สูงกว่า	4	ตะกั่วป่า	51.4	1,011.9	
บัวชุม	15.0	552.6	136.2	สูงกว่า	กบินทร์บุรี	ไม่มีฝน	730.3	192.3	สูงกว่า	5	เด่น	49.6	312.1	
ปทุมธานี สกษ.	ไม่มีฝน	617.1	171.9	สูงกว่า	สระแก้ว	ไม่มีฝน	538.7	179.3	สูงกว่า	ปริมาณฝนสูงสุด	หนองบัวลำภู	79.3	447.6	
สมุทรปราการ สกษ.	6.7	595.4	***	***	ฉะเชิงเทรา	0.6	731.7	147.7	สูงกว่า	ฝนสะสมสูงสุด	ตะกั่วป่า	51.4	1,011.9	
ทองผาภูมิ	21.9	270.6	227.5	ต่ำกว่า	ชลบุรี	7.4	396.7	175.3	สูงกว่า					
สุพรรณบุรี	-	186.1	114.3	สูงกว่า	เกาะสีชัง	1.4	452.2	134.4	สูงกว่า					
ลพบุรี	5.0	334.7	147.1	สูงกว่า	พัทลุง	-	319.3	148.3	สูงกว่า					
สุโขทัย สกษ.	0.1	269.1	112.0	สูงกว่า	ฉะเชิงเทรา	0.2	364.4	168.3	สูงกว่า					
สนามบินสุวรรณภูมิ	0.1	334.5	155.0	สูงกว่า	แหลมฉบัง	0.7	346.1	137.2	สูงกว่า					
สมุทรสงคราม	ไม่มีฝน	16.5	***	***	สัตหีบ	28.6	366.3	171.9	สูงกว่า					
กาญจนบุรี	2.5	254.8	145.3	สูงกว่า	ระยอง	3.4	345.6	198.6	สูงกว่า					
นครปฐม	18.4	234.5	116.2	สูงกว่า	หัวหิน	36.3	871.1	204.9	สูงกว่า					
กรุงเทพฯ บางนา สกษ.	0.7	723.5	199.8	สูงกว่า	จันทบุรี	-	567.2	392.5	ต่ำกว่า					
กรุงเทพฯ ท่าเรือคลองเตย	22.2	686.8	245.5	สูงกว่า	พัลวัน สกษ.	-	77.1	356.9	ต่ำกว่า					
กรุงเทพฯ หนองจอก	-	535.8	247.7	สูงกว่า	ตราด	0.2	766.8	426.7	สูงกว่า					
สนามบินดอนเมือง	0.2	581.0	207.6	สูงกว่า										
ปาร์ก	3.0	350.9	140.9	สูงกว่า										
ราชบุรี	ฝนเล็กน้อย	250.9	147.7	สูงกว่า										

สัญลักษณ์ \*\*\*ไม่มีข้อมูล - ยังไม่ได้รับรายงาน/ไม่มีข้อมูล/ไม่มีฝน

หมายเหตุ ได้รับรายงานเพิ่มเติมโดยการบันทึกของเจ้าหน้าที่เป็นรายวัน ณ เวลา 07:00 น.

ปริมาณฝนสูงสุดเท่ากับ 120.0 มม. ที่ อ.พยุหะคีรี จ.อุดรธานี



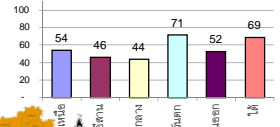
## รายงานสรุปสภาพน้ำในอ่างเก็บน้ำขนาดใหญ่และขนาดกลาง

รายงานสถานการณ์ ณ วันที่ 22 พฤษภาคม 2561

ปริมาณน้ำในอ่างที่ใช้การได้ในสัปดาห์นี้ + มากกว่า / - น้อยกว่า สัปดาห์ก่อน **471.78** ล้าน ลบ.ม.

สรุปสถานการณ์ปริมาณน้ำในอ่างเก็บน้ำที่ใช้ในทุกกิจกรรมทั่วประเทศ มากกว่าปริมาณน้ำที่ไหลเข้าอ่าง เมื่อเทียบกับสัปดาห์ที่ผ่านมา การใช้น้ำอย่างระมัดระวัง

% ปริมาณน้ำรวมแต่ละภาคปัจจุบัน



สรุปสถานการณ์ปริมาณน้ำในอ่างฯ

คงที่	4	อ่าง
ลดลง	24	อ่าง
เพิ่มขึ้น	10	อ่าง

เปรียบเทียบปริมาณน้ำรวม  
ประเทศไทยปัจจุบัน  
กับปี 61 และ 60

วันที่ 22 พฤษภาคม 2561 แห่งกัน

43,316 ล้าน ลบ.ม. หรือ เท่ากัน

61%

วันที่ 22 พฤษภาคม 2560 แห่งกัน

38,954 ล้าน ลบ.ม. หรือ เท่ากัน

55%

ภาค	สถานการณ์ปริมาณน้ำในอ่าง				ปริมาณน้ำเปลี่ยนแปลง (ล้าน ม.³)	สถานะ
	ลดลง (แห่ง)	คงที่ (แห่ง)	เพิ่มขึ้น (แห่ง)	รวม (แห่ง)		
ภาคเหนือ	5	-	2	7	-257.00	ปริมาณน้ำในอ่างเก็บน้ำลดลง
ภาคตะวันออกเฉียงเหนือ	7	-	1	12	-74.00	ปริมาณน้ำในอ่างเก็บน้ำลดลง
ภาคกลาง	2	-	1	3	-31.00	ปริมาณน้ำในอ่างเก็บน้ำลดลง
ภาคตะวันตก	2	-	-	2	-94.00	ปริมาณน้ำในอ่างเก็บน้ำลดลง
ภาคตะวันออก	4	-	6	10	16.22	ปริมาณน้ำในอ่างเก็บน้ำเพิ่มขึ้น
ภาคใต้	4	-	-	4	-32.00	ปริมาณน้ำในอ่างเก็บน้ำลดลง
<b>รวมทั้งประเทศ</b>	<b>24</b>	<b>4</b>	<b>10</b>	<b>38</b>	<b>-471.78</b>	<b>ปริมาณน้ำในอ่างเก็บน้ำลดลง</b>

ภาค อ่างเก็บน้ำ เชื่อม	ความจุ ที่ รอก. (ล้าน ม.³)	ปริมาณน้ำ ที่ใช้งานได้ (ล้าน ม.³)	ใช้การ ได้จริง (ล้าน ม.³)	ปริมาณน้ำรวม		ปัจจุบัน วันที่ 22 พฤษภาคม 2561				สัปดาห์ก่อน วันที่ 16 พฤษภาคม 2561				ปริมาณน้ำ + เพิ่มขึ้น - ลดลง (ล้าน ม.³)	สถานการณ์ ในอ่าง		
				วันที่ 22 พฤษภาคม 2560	%	ปริมาณน้ำรวม		ปริมาณน้ำใช้การได้จริง		ปริมาณน้ำรวม		ปริมาณน้ำใช้การได้จริง					
						ปริมาณน้ำ (ล้าน ม.³)	%	ปริมาณน้ำ (ล้าน ม.³)	%	ปริมาณน้ำ (ล้าน ม.³)	%	ปริมาณน้ำ (ล้าน ม.³)	%				
<b>ภาคเหนือ (7)</b>																	
1	ภูมิพล (2)	ตาก	13,462	3,800	9,662	5,615	42%	7,441	55%	3,641	27%	7,576	56%	3,776	28%	-135.00	ลดลง
2	สิริกิติ์ (2)	อุดรธานี	9,510	2,850	6,660	4,632	49%	5,182	54%	2,332	25%	5,290	56%	2,440	26%	-108.00	ลดลง
3	แม่งัด	เชียงใหม่	265	12	253	81	31%	154	58%	142	54%	156	59%	144	54%	-2.00	ลดลง
4	แมกวง	เชียงใหม่	263	14	249	38	14%	61	23%	47	18%	63	24%	49	19%	-2.00	ลดลง
5	กัวลม	ลำปาง	106	3	103	75	71%	56	53%	53	50%	55	52%	52	49%	1.00	เพิ่มขึ้น
6	กัวคอง	ลำปาง	170	6	164	105	62%	94	55%	88	52%	93	55%	87	51%	1.00	เพิ่มขึ้น
7	ควนน้อย	พิษณุโลก	939	43	896	307	33%	307	33%	264	28%	319	34%	276	29%	-12.00	ลดลง
	แม่มอก		110	16	94	36	33%	41	37%	25	23%	41	37%	25	23%	-	คงที่
<b>รวมภาคเหนือ</b>		<b>34.85%</b>	<b>24,825</b>	<b>6,744</b>	<b>18,081</b>	<b>10,889</b>	<b>44%</b>	<b>13,338</b>	<b>54%</b>	<b>6,567</b>	<b>26%</b>	<b>13,593</b>	<b>55%</b>	<b>6,824</b>	<b>27%</b>	<b>-257.00</b>	<b>ลดลง</b>
<b>ภาคตะวันออกเฉียงเหนือ (12)</b>																	
8	ห้วยหลวง	อุดรธานี	136	7	129	59	43%	58	43%	51	38%	58	43%	51	38%	-	คงที่
9	น้ำจืด	สกลนคร	520	45	475	224	43%	286	55%	241	46%	286	55%	241	46%	-	คงที่
10	น้ำพอง (2)	สกลนคร	165	8	157	63	38%	58	35%	50	30%	59	36%	51	31%	-1.00	ลดลง
11	จุฬารัตน์ (2)	ชัยภูมิ	164	37	127	93	57%	104	63%	67	41%	105	64%	68	41%	-1.00	ลดลง
12	อุบลรัตน์ (2)	ขอนแก่น	2,431	581	1,850	1,171	48%	989	41%	408	17%	993	41%	412	17%	-4.00	ลดลง
13	ลำปาว	กาฬสินธุ์	1,980	100	1,880	600	30%	861	43%	761	38%	880	44%	780	39%	-19.00	ลดลง
14	ลำตะคอง	นครราชสีมา	314	22	292	69	22%	173	55%	151	48%	170	54%	148	47%	3.00	เพิ่มขึ้น
15	ลำพระเพลิง	นครราชสีมา	155	1	154	67	43%	100	65%	99	64%	102	66%	101	65%	-2.00	ลดลง
16	มูลขม	นครราชสีมา	141	7	134	58	41%	73	52%	66	47%	74	52%	67	48%	-1.00	ลดลง
17	ลำแพระ	นครราชสีมา	275	7	268	77	28%	115	42%	108	39%	115	42%	108	39%	-	คงที่
18	ลำน้ำรอง	บุรีรัมย์	121	3	118	60	50%	63	52%	60	50%	63	52%	60	50%	-	คงที่
19	สิรินธร (2)	อุบลราชธานี	1,966	831	1,135	959	49%	969	49%	138	7%	1,018	52%	187	10%	-49.00	ลดลง
<b>รวมภาคตะวันออกเฉียงเหนือ</b>		<b>11.80%</b>	<b>8,369</b>	<b>1,649</b>	<b>6,720</b>	<b>3,501</b>	<b>42%</b>	<b>3,849</b>	<b>46%</b>	<b>2,200</b>	<b>26%</b>	<b>3,923</b>	<b>47%</b>	<b>2,274</b>	<b>27%</b>	<b>-74.00</b>	<b>ลดลง</b>
<b>ภาคกลาง (3)</b>																	
20	ป่าสักชลสิทธิ์	ลพบุรี	960	3	957	197	21%	271	28%	268	28%	298	31%	295	31%	-27.00	ลดลง
21	น้ำเสลา	อุทัยธานี	160	17	143	86	54%	96	60%	79	49%	94	59%	77	48%	2.00	เพิ่มขึ้น
22	กระเสียว	สุพรรณบุรี	240	40	200	136	57%	225	94%	185	77%	231	96%	191	80%	-6.00	ลดลง
<b>รวมภาคกลาง</b>		<b>1.92%</b>	<b>1,360</b>	<b>60</b>	<b>1,300</b>	<b>419</b>	<b>31%</b>	<b>592</b>	<b>44%</b>	<b>532</b>	<b>39%</b>	<b>623</b>	<b>46%</b>	<b>563</b>	<b>41%</b>	<b>-31.00</b>	<b>ลดลง</b>
<b>ภาคตะวันตก (2)</b>																	
23	ศรีนครินทร์ (2)	กาญจนบุรี	17,745	10,265	7,480	13,627	77%	14,302	81%	4,037	23%	14,324	81%	4,059	23%	-22.00	ลดลง
24	วังจันทน์	กาญจนบุรี	8,860	3,012	5,848	4,074	46%	4,707	53%	1,695	19%	4,779	54%	1,767	20%	-72.00	ลดลง
<b>รวมภาคตะวันตก</b>		<b>37.51%</b>	<b>26,605</b>	<b>13,277</b>	<b>13,328</b>	<b>17,700</b>	<b>67%</b>	<b>19,009</b>	<b>71%</b>	<b>5,732</b>	<b>22%</b>	<b>19,103</b>	<b>72%</b>	<b>5,826</b>	<b>22%</b>	<b>-94.00</b>	<b>ลดลง</b>
<b>ภาคตะวันออก (6+4)</b>																	
25	ขุนด่าน	นครนายก	224	5.00	219	50	22%	58	26%	53	24%	64	29%	59	26%	-6.00	ลดลง
26	คลองสิียด	ฉะเชิงเทรา	420	30.00	390	75	18%	207	49%	177	42%	202	48%	172	41%	5.00	เพิ่มขึ้น
27	บางพระ (3)	ชลบุรี	117	12.00	105	68	58%	74	63%	62	53%	72	62%	60	51%	2.00	เพิ่มขึ้น
28	หนองปลาไหล (3)	ระยอง	164	13.75	150	103	63%	141	86%	127	78%	142	87%	128	78%	-1.00	ลดลง
29	ประแสร์ (3)	ระยอง	295	20.00	275	100	34%	220	75%	200	68%	198	67%	178	60%	22.00	เพิ่มขึ้น
30	มาบประชัน (3)	ระยอง	17	0.72	16	9	51%	12	74%	12	70%	12	70%	10.84	65%	0.73	เพิ่มขึ้น
31	หนองค้อ (3)	ระยอง	21	1.00	20	10	48%	14	65%	13	60%	12	58%	11.46	54%	1.40	เพิ่มขึ้น
32	ดอกกราย (3)	ระยอง	79	3.00	76	50	63%	57	72%	54	68%	57	72%	54.01	68%	-0.19	ลดลง
33	คลองใหญ่ (3)	ระยอง	45	3.00	42	26	57%	31	67%	28	61%	30	67%	27.27	60%	0.28	เพิ่มขึ้น
34	นคมหินทรจันทรา	ปราจีนบุรี	295	19.00	276	63	21%	67	23%	48	16%	75	25%	56.00	19%	-8.00	ลดลง
<b>รวมภาคตะวันออก</b>		<b>2.37%</b>	<b>1,678</b>	<b>107</b>	<b>1,570</b>	<b>554</b>	<b>33%</b>	<b>881</b>	<b>52%</b>	<b>773</b>	<b>46%</b>	<b>864</b>	<b>52%</b>	<b>757</b>	<b>45%</b>	<b>16.22</b>	<b>เพิ่มขึ้น</b>
<b>ภาคใต้ (4)</b>																	
35	แก่งกระจาน	เพชรบุรี	710	65	645	289	41%	298	42%	233	33%	300	42%	235	33%	-2.00	ลดลง
36	ปราจีนบุรี	ประจวบคีรีขันธ์	391	18	373	171	44%	243	62%	225	58%	244	62%	226	58%	-1.00	ลดลง
37	รัชชประภา (2)	สุราษฎร์ธานี	5,639	1,352	4,287	4,301	76%	3,864	69%	2,512	45%	3,892	69%	2,540	45%	-28.00	ลดลง
38	บางหลวง (2)	ยะลา	1,454	276	1,178	1,130	78%	1,243	85%	967	67%	1,244	86%	968	67%	-1.00	ลดลง
<b>รวมภาคใต้</b>		<b>11.55%</b>	<b>8,194</b>	<b>1,711</b>	<b>6,483</b>	<b>5,891</b>	<b>72%</b>	<b>5,648</b>	<b>69%</b>	<b>3,937</b>	<b>48%</b>	<b>5,680</b>	<b>69%</b>	<b>3,969</b>	<b>48%</b>	<b>-32.00</b>	<b>ลดลง</b>
<b>รวมทั้งประเทศ</b>		<b>100%(38)</b>	<b>71,031</b>	<b>23,548</b>	<b>47,482</b>	<b>38,954</b>	<b>55%</b>	<b>43,316</b>	<b>61%</b>	<b>19,741</b>	<b>28%</b>	<b>43,786</b>	<b>62%</b>	<b>20,213</b>	<b>28%</b>	<b>-471.78</b>	<b>ลดลง</b>

ที่มาข้อมูล : ตารางสรุปสภาพน้ำในอ่างเก็บน้ำขนาดใหญ่ทั่วประเทศ และตารางสรุปสภาพน้ำในอ่างเก็บน้ำภาคตะวันออกเฉียงเหนือ กรมชลประทาน

**หมายเหตุ :**

- อ่างเก็บน้ำขนาดใหญ่ หมายถึง อ่างเก็บน้ำที่มีความจุตั้งแต่ 100 ล้าน ลบ.ม. ขึ้นไป
- เป็นอ่างเก็บน้ำอยู่ในความรับผิดชอบของการไฟฟ้าฝ่ายผลิตแห่งประเทศไทย(10) นอกนั้นอยู่ในความรับผิดชอบของกรมชลประทาน (28)
- เป็นอ่างเก็บน้ำขนาดกลางที่มีความสำคัญต่อการอุตสาหกรรมและการประปา ของลุ่มน้ำชายฝั่งทะเลตะวันออก
- ที่มา : กรมชลประทาน และการไฟฟ้าฝ่ายผลิตแห่งประเทศไทย
- จังหวัดที่มีอ่างเก็บน้ำขนาดใหญ่มีจำนวน 26 จังหวัด ไม่มี 50 จังหวัด

รศ. หมายถึง ระดับเก็บกักของอ่าง



ศูนย์เขล



ศูนย์ป้องกันกักตุนน้ำ กรมทรัพยากรน้ำ

**ลำดับของเขื่อนตามความจุ**

- ศรีนครินทร์ 2.ภูมิพล 3.สิริกิติ์ 4.วชิราลงกรณ 5.รัชชประภา
- 6.อุบลรัตน์ 7.สิรินธร 8.บางหลวง 9.ลำปาว 10.ป่าสัก

**ลำดับของเขื่อนตามปริมาณน้ำใช้การได้**

- ภูมิพล 2.ศรีนครินทร์ 3.สิริกิติ์ 4.วชิราลงกรณ 5.รัชชประภา
- 6.ลำปาว 7.อุบลรัตน์ 8.บางหลวง 9.สิรินธร 10.ป่าสัก

## ทั่วไทยฝนฟ้าคะนองเพิ่มขึ้น ขอประชาชนระวังอันตราย

กรมอุตุนิยมวิทยา รายงานลักษณะอากาศทั่วไป พยากรณ์อากาศ ๒๔ ชั่วโมงข้างหน้า บริเวณประเทศไทยมีฝนฟ้าคะนองเพิ่มขึ้น และมีฝนตกหนักบางแห่งกับลมกระโชกแรงบริเวณภาคเหนือ ภาคตะวันออกเฉียงเหนือ ภาคตะวันออก ภาคกลาง รวมทั้งกรุงเทพมหานครและปริมณฑล และภาคใต้ ขอให้ประชาชนระวังอันตรายจากฝนฟ้าคะนอง ฝนตกหนักและฝนที่ตกสะสมไว้ด้วย พยากรณ์อากาศสำหรับประเทศไทยตั้งแต่เวลา ๐๖:๐๐ วันนี้ ถึง ๐๖:๐๐ วันพรุ่งนี้.

ภาคเหนือ มีเมฆเป็นส่วนมาก กับมีฝนฟ้าคะนอง ร้อยละ ๖๐ ของพื้นที่ กับมีฝนตกหนักบางแห่ง และลมกระโชกแรง บริเวณจังหวัดเชียงใหม่ เชียงราย ลำพูน ลำปาง พะเยา น่าน แพร่ อุตรดิตถ์ พิชณุโลก สุโขทัย พิจิตร กำแพงเพชร ตาก และเพชรบูรณ์ อุณหภูมิต่ำสุด ๒๓-๒๗ องศาเซลเซียส อุณหภูมิสูงสุด ๓๕-๓๘ องศาเซลเซียส ลมตะวันตก ความเร็ว ๑๐-๒๕ กม./ชม.

ภาคตะวันออกเฉียงเหนือ มีเมฆเป็นส่วนมาก กับมีฝนฟ้าคะนอง ร้อยละ ๖๐ ของพื้นที่ และมีฝนตกหนักบางแห่ง กับมีลมกระโชกแรงบริเวณจังหวัดเลย หนองบัวลำภู อุดรธานีหนองคาย ขอนแก่นชัยภูมิ นครราชสีมา อุณหภูมิต่ำสุด ๒๓-๒๗ องศาเซลเซียส อุณหภูมิสูงสุด ๓๔-๓๗ องศาเซลเซียส ลมตะวันออกเฉียงใต้ ความเร็ว ๑๐-๒๕ กม./ชม.

ภาคกลาง มีเมฆเป็นส่วนมาก กับมีฝนฟ้าคะนอง ร้อยละ ๖๐ ของพื้นที่ กับมีฝนตกหนักบางแห่ง และลมกระโชกแรง บริเวณจังหวัดอุทัยธานี ชัยนาท นครสวรรค์ ลพบุรี สระบุรี พระนครศรีอยุธยา กาญจนบุรี สุพรรณบุรี และราชบุรี อุณหภูมิต่ำสุด ๒๕-๒๗ องศาเซลเซียส อุณหภูมิสูงสุด ๓๖-๓๘ องศาเซลเซียส ลมใต้ ความเร็ว ๑๐-๒๕ กม./ชม.

ภาคตะวันออก มีเมฆเป็นส่วนมาก กับมีฝนฟ้าคะนอง ร้อยละ ๖๐ ของพื้นที่ โดยมีฝนตกหนักบางแห่ง และลมกระโชกแรง บริเวณจังหวัดนครนายก ฉะเชิงเทรา ชลบุรี ระยอง จันทบุรี และตราด อุณหภูมิต่ำสุด ๒๔-๒๖ องศาเซลเซียส อุณหภูมิสูงสุด ๓๔-๓๗ องศาเซลเซียส ลมตะวันออกเฉียงใต้ ความเร็ว ๑๕-๓๐ กม./ชม. ทะเลมีคลื่นสูงประมาณ ๑ เมตร บริเวณที่มีฝนฟ้าคะนองคลื่นสูง ๑-๒ เมตร

ภาคใต้ (ฝั่งตะวันออก) มีเมฆเป็นส่วนมาก กับมีฝนฟ้าคะนอง ร้อยละ ๔๐ ของพื้นที่ และมีฝนตกหนักบางแห่ง บริเวณจังหวัดประจวบคีรีขันธ์ ชุมพร สุราษฎร์ธานี และนครศรีธรรมราช อุณหภูมิต่ำสุด ๒๒-๒๗ องศาเซลเซียส อุณหภูมิสูงสุด ๓๒-๓๖ องศาเซลเซียส ลมตะวันออกเฉียงใต้ ความเร็ว ๑๕-๓๐ กม./ชม. ทะเลมีคลื่นสูงประมาณ ๑ เมตร บริเวณที่มีฝนฟ้าคะนองคลื่นสูง ๑-๒ เมตร

ภาคใต้ (ฝั่งตะวันตก) มีเมฆเป็นส่วนมาก กับมีฝนฟ้าคะนอง ร้อยละ ๖๐ ของพื้นที่ และมีฝนตกหนักบางแห่ง บริเวณจังหวัดระนอง พังงา ภูเก็ต กระบี่ ตรัง และสตูล อุณหภูมิต่ำสุด ๒๓-๒๗ องศาเซลเซียส อุณหภูมิสูงสุด ๓๑-๓๓ องศาเซลเซียส ลมตะวันออกเฉียงใต้ ความเร็ว ๑๕-๓๕ กม./ชม. ทะเลมีคลื่นสูง ๑-๒ เมตร บริเวณที่มีฝนฟ้าคะนองคลื่นสูงประมาณ ๒ เมตร

กรุงเทพมหานครและปริมณฑล มีเมฆเป็นส่วนมาก กับมีฝนฟ้าคะนอง ร้อยละ ๖๐ ของพื้นที่ โดยมีฝนตกหนักบางแห่ง และลมกระโชกแรง อุณหภูมิต่ำสุด ๒๕-๒๘ องศาเซลเซียส อุณหภูมิสูงสุด ๓๓-๓๖ องศาเซลเซียส ลมใต้ ความเร็ว ๑๐-๒๕ กม./ชม.

## น้ำป่าทะลักเข้าหมู่บ้านที่วังสะพุง ชัดคอสะพานทรุด บ้านพัง-หุหาย ๔ ตัว

น้ำป่าภูโปก อ.วังสะพุงไหลทะลักเข้าหมู่บ้านหมากแข้ง ชัดคอสะพานสูง ๑ เมตรทรุด ความแรงของน้ำโถมใส่บ้านเรือนที่สร้างติดลำน้ำพังเสียหาย และพัดหุหายไป ๔ ตัว

ผู้สื่อข่าวรายงานว่า แต่เช้าตรู่วันนี้ (๒๒ พ.ค.) ได้เกิดเหตุ น้ำป่าไหลหลากจากภูโปก บ้านหมากแข้ง ต.หนองจิว อ.วังสะพุง จ.เลย น้ำป่าทะลักลงสู่แม่น้ำฮวย ไหลผ่านหมู่บ้านอย่างแรง ทำให้สวนผลไม้ คอสะพานเสียหาย ๒ จุด

นายนิย โคลา ผู้ใหญ่บ้านบ้านหมากแข้ง เล่าว่า ในช่วงราวตี ๓ ที่ผ่านมาได้เกิดน้ำป่าไหลหลากเข้าสู่หมู่บ้าน ไหลหลากล้นขึ้นถึงคอสะพานสูงราว ๑ เมตร ทำให้บ้านของนายสมชาย โกดิลัม ถูกน้ำป่าพัดพังเสียหาย และหุหายไถ่ติดลำน้ำไหลไปตามแรงน้ำหายไป ๔ ตัว

ขณะนี้ทางผู้ใหญ่บ้านได้แจ้งไปยังหมู่บ้านใกล้เคียงที่อยู่ด้านล่าง เช่น บ้านกกบก บ้านหนองหญ้าปล้อง หนองจิว บ้านตากแดด ให้เตรียมรับมือของหนีน้ำป่า (ผู้จัดการ)





## ฝนกระหน่ำชั่วโมงเดียว พืชายน้ำท่วมหลายจุด

ฝนกระหน่ำเมืองพัทยาชั่วโมงเดียว ทำน้ำท่วมขังหลายจุด ด้านชุมชนพัทยาใต้ โวยผู้รับเหมาขยายคลองถมดินกันน้ำกลางคลองเพื่อตอกเสาเข็ม ทำน้ำระบายไม่ได้ ด้านเมืองพัทยา สนธิกำลังเจ้าหน้าที่หลายหน่วยร่วมจัดระบบสูบน้ำ และลงพื้นที่อำนวยความสะดวกด้านการจราจร พร้อมเก็บขยะตามท่อระบายน้ำ จนสถานการณ์กลับเข้าสู่ภาวะปกติ

ผู้สื่อข่าวรายงานว่า เมื่อเวลาประมาณ ๑๒.๐๐ น.วันนี้ (๒๑ พ.ค.) ได้เกิดพายุฝนตกหนักในพื้นที่เมืองพัทยา อ.บางละมุง จ.ชลบุรี โดยพบว่า ฝนตกเพียง ๑ ชั่วโมง ได้ส่งผลให้ถนนที่เป็นจุดเสี่ยง เช่น ถนนพิทยาสายสาม ถนนเลียบบางรถไฟ และถนนสุขุมวิทพัทยาใต้มีปริมาณน้ำสูงประมาณ ๒๐-๔๐ เซนติเมตร ทำให้จมนยนต์ขนาดเล็กสัญจรไปมาด้วยความยากลำบาก

จากการลงพื้นที่สำรวจบริเวณถนนพิทยาสายสาม ใจกลางเมืองพัทยา ซึ่งเป็นจุดต่ำที่น้ำท่วมขังบ่อยครั้ง พบว่า มีปริมาณน้ำท่วมขังสูงเป็นระยะทางยาวกว่า ๓๐๐ เมตร เจ้าหน้าที่ตำรวจ กำลังทหารจาก มทบ.๑๔ และเจ้าหน้าที่ฝ่ายป้องกันภัยพิบัติเมืองพัทยา ต้องทำการปิดกั้นการจราจร และอำนวยความสะดวกให้แก่ประชาชน และนักท่องเที่ยว รวมทั้งจัดส่งกำลังไปเดินระบบเครื่องสูบน้ำบริเวณชายหาด เพื่อเร่งระบายน้ำลงสู่ทะเลเป็นการด่วน

ส่วนที่บริเวณปากคลองพัทยาใต้ หน้าโครงการวอล์กกิ้งสตรีท เกิดภาวะน้ำท่วมขังเป็นจำนวนมากเช่นกัน กรณีดังกล่าว นายเมธากฤษณ์ สุนทรส อดีตประธานชุมชนวอล์กกิ้ง สตรีท เผยว่า สาเหตุมาจากการที่ผู้รับเหมาปรับสภาพภูมิทัศน์บริเวณคลองพัทยาใต้ ได้นำดินมาถมกั้นปิดคลองเพื่อทำการปักเสาเข็ม จึงทำให้ดินขวางกั้นทางน้ำจนไม่สามารถระบายได้

เช่นเดียวกับที่บริเวณถนนเลียบบางรถไฟ ซึ่งอยู่ฝั่งตะวันออกของเมืองพัทยา ก็ได้รับผลกระทบเช่นเดียวกัน โดยเฉพาะบริเวณแยกซอยเขาตาโล ที่มีปริมาณน้ำสูงกว่า ๕๐ เซนติเมตร จมนยนต์ขนาดเล็กไม่สามารถสัญจรผ่านไปมาได้ เจ้าหน้าที่ฝ่ายป้องกันภัยพิบัติเทศบาลเมืองหนองปรือ ต้องช่วยอำนวยความสะดวกด้านการจราจร พร้อมทำการจัดเก็บขยะที่ขังอยู่ตามท่อระบายน้ำเพื่อให้ระบายได้ดี เพียงใช้เวลาไม่นานน้ำก็ลดลงกลับสู่สภาวะปกติ (ผู้จัดการ)

