



# รายงานการเฝ้าระวังติดตามสถานการณ์น้ำ ๒๔ ชั่วโมง

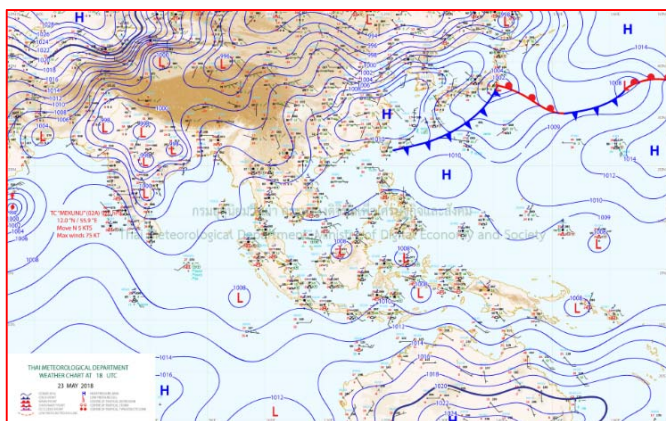
ศูนย์ป้องกันวิกฤติน้ำ กรมทรัพยากรน้ำ กระทรวงทรัพยากรธรรมชาติและสิ่งแวดล้อม  
โทรศัพท์ ๐ ๒๒๙๘ ๖๖๓๑ โทรสาร ๐ ๒๒๙๘ ๖๖๒๙ <http://www.dwr.go.th>

รายงานฉบับที่ ๒๘๗/๒๕๖๑ เวลา ๐๘.๐๐ น. วันที่ ๒๔ พฤษภาคม ๒๕๖๑  
เรื่อง รายงานการเฝ้าระวังติดตามสถานการณ์น้ำ ๒๔ ชั่วโมง  
เรียนร.มว.ทส. เลขานุการ ร.มว.ทส.ปท.ทส. รอง ปท.ทส. อท.น. รอง อท.น. และหน่วยงานที่เกี่ยวข้อง

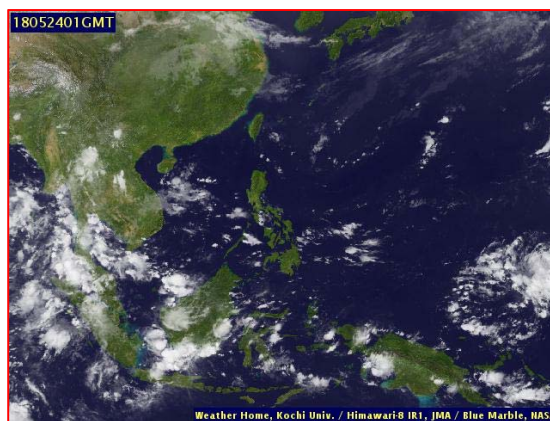
กรมทรัพยากรน้ำขอรายงานการเฝ้าระวังและติดตามสถานการณ์น้ำ ประจำวันที่ ๒๔ พฤษภาคม ๒๕๖๑ ดังนี้

## ๑. สภาพอากาศ เวลา ๐๖.๐๐ น. (ที่มา: กรมอุตุนิยมวิทยา)

พยากรณ์อากาศ ๒๔ ชั่วโมงข้างหน้า ประเทศไทยมีฝนฟ้าคะนองหลายพื้นที่ กับมีฝนตกหนักและลมกระโชกแรงบางแห่ง ขอให้ประชาชนระวังอันตรายจากฝนฟ้าคะนอง ฝนตกหนักและฝนที่ตกสะสมไว้ด้วย

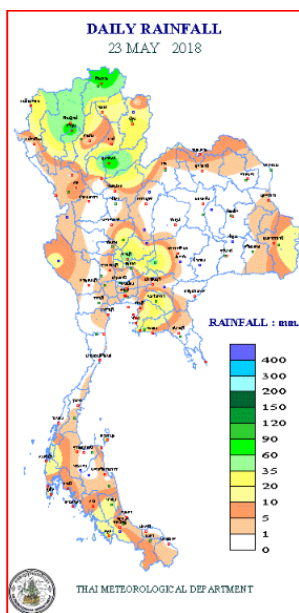


แผนที่อากาศ วันที่ ๒๔ พ.ค. ๒๕๖๑ เวลา ๐๑.๐๐ น.



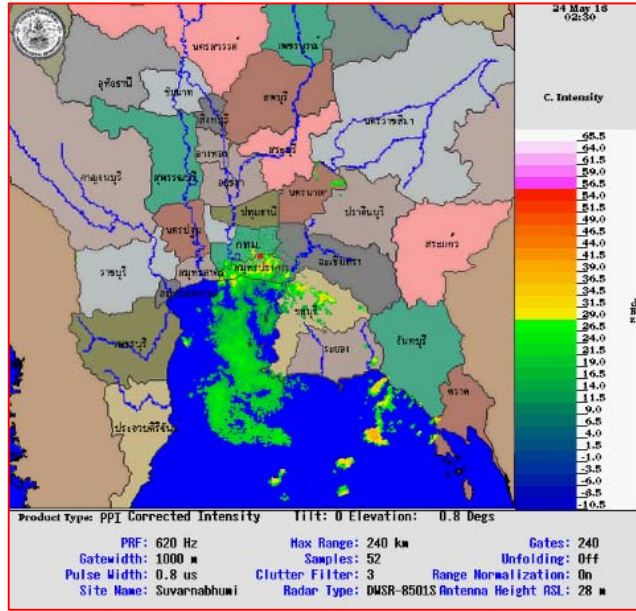
ภาพถ่ายจากดาวเทียม วันที่ ๒๔ พ.ค. ๒๕๖๑ เวลา ๐๘.๐๐ น.

## ๒. ปริมาณฝนสะสม ณ เวลา ๐๗.๐๐ น. (เมื่อวาน) - ๐๗.๐๐ น. (วันนี้) (ที่มา: กรมอุตุนิยมวิทยา)

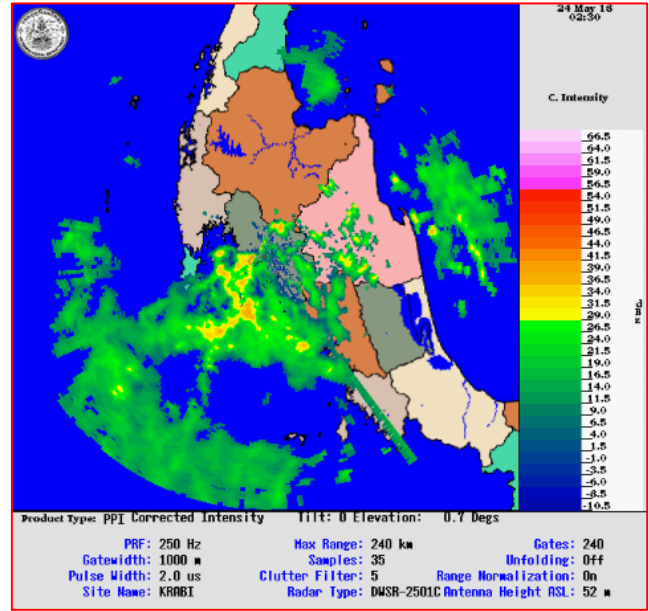


จุดตรวจวัด	ปริมาณฝน (มม.)
จ.อุดรดิตถ์	๙๓.๒
จ.เชียงราย	๘๗.๙
จ.ลำพูน	๘๕.๘
จ.เชียงใหม่	๕๗.๗
จ.เชียงใหม่ (ดอยอ่างขาง)	๕๓.๐
จ.ลพบุรี	๔๘.๔
จ.นครราชสีมา (ปากช่อง สกษ.)	๔๓.๙

๓.เรดาร์ตรวจอากาศ ณ วันที่ ๒๔ พฤษภาคม ๒๕๖๑ (ที่มา: กรมอุตุนิยมวิทยา)



สถานีสุวรรณภูมิ เวลา ๐๙.๓๐ น.



สถานีกระบี่ เวลา ๐๙.๓๐ น.

จากเรดาร์ตรวจอากาศจะพบว่ามียกุ่มเมฆฝนกระจายทั่วทุกภาคของประเทศไทย

๔.สถานการณ์น้ำในอ่างเก็บน้ำขนาดใหญ่ ณ วันที่ ๒๓ พฤษภาคม ๒๕๖๑ (ที่มา: กรมชลประทาน)

สภาพน้ำในอ่างเก็บน้ำขนาดใหญ่ปริมาณน้ำในอ่างฯ ๔๓,๑๘๐ ล้าน ลบ.ม. คิดเป็นร้อยละ ๖๑ (ปริมาณน้ำใช้การได้ ๑๙,๖๓๗ ล้าน ลบ.ม. คิดเป็นร้อยละ ๔๑) ปริมาณน้ำในอ่างฯ เทียบกับปี ๒๕๖๐ (๓๗,๙๐๘ ล้าน ลบ.ม. คิดเป็นร้อยละ ๕๓) มากกว่าปี ๒๕๖๐ จำนวน ๕,๒๗๒ ล้าน ลบ.ม. ปริมาณน้ำไหลลงอ่างฯ จำนวน ๑๐๗.๕๒ ล้าน ลบ.ม. ปริมาณน้ำระบาย จำนวน ๑๒๑.๓๓ ล้าน ลบ.ม. สามารถรับน้ำได้อีก ๒๗,๖๘๗ ล้าน ลบ.ม.

อ่างเก็บน้ำ	ปริมาณน้ำในอ่าง		ปริมาณน้ำใช้การได้		ปริมาณน้ำไหลลงอ่าง		ปริมาณน้ำระบาย		ปริมาณน้ำรับได้อีก (ล้าน ม. <sup>๓</sup> ) (ความจุที่ รนส.- ปริมาณน้ำ ปัจจุบัน)
	ปริมาณ (ล้าน ม. <sup>๓</sup> )	% น้ำเก็บกัก	ปริมาณ (ล้าน ม. <sup>๓</sup> )	% น้ำใช้การ	วันนี้ (ล้าน ม. <sup>๓</sup> )	เมื่อวาน (ล้าน ม. <sup>๓</sup> )	วันนี้ (ล้าน ม. <sup>๓</sup> )	เมื่อวาน (ล้าน ม. <sup>๓</sup> )	
๑.ภูมิพล	๗,๔๓๓	๕๕	๓,๖๓๓	๓๘	๑๑.๖๗	๒.๔๗	๑๘.๕๐	๒๓.๐๐	๖,๐๒๙
๒.สิริกิติ์	๕,๑๖๕	๕๔	๒,๓๑๕	๓๕	๘.๐๖	๑๐.๘๗	๒๔.๒๘	๒๗.๐๘	๕,๓๔๓
๓.จุฬารัตน์	๑๐๕	๖๔	๖๘	๕๔	๒.๐๐	๐.๐๐	๐.๕๒	๐.๕๒	๗๖
๔.อุบลรัตน์	๙๘๗	๔๑	๔๐๖	๒๒	๕.๑๕	๖.๒๙	๖.๐๘	๕.๐๐	๓,๖๕๓
๕.ลำปาง	๘๖๓	๔๔	๗๖๓	๔๑	๖.๘๓	๔.๙๒	๔.๙๓	๔.๙๒	๑,๕๘๗
๖.สิรินธร	๙๖๕	๔๙	๑๓๔	๑๒	๐.๘๕	๐.๔๓	๓.๗๖	๕.๒๑	๑,๐๐๑
๗.ป่าสักชลสิทธิ์	๒๖๙	๒๘	๒๖๖	๒๘	๓.๒๗	๐.๙๘	๕.๒๒	๕.๒๒	๖๙๑
๘.ศรีนครินทร์	๑๔,๓๐๕	๘๑	๔,๐๔๐	๕๔	๑๗.๗๐	๑๓.๕๘	๑๑.๐๑	๑๑.๐๔	๔,๖๖๕
๙.วชิราลงกรณ	๔,๗๐๔	๕๓	๑,๖๙๒	๒๙	๑๐.๓๑	๒.๓๓	๑๒.๐๘	๑๒.๐๗	๖,๒๘๖
๑๐.ขุนด่านปราการชล	๕๗	๒๕	๕๒	๒๔	๐.๒๑	๐.๐๐	๑.๐๘	๑.๐๘	๑๖๘
๑๑.รัชชประภา	๓,๘๕๙	๖๘	๒,๕๐๘	๕๘	๔.๓๑	๔.๔๙	๘.๑๘	๘.๓๖	๒,๒๘๕
๑๒.บางบาล	๑,๒๔๕	๘๖	๙๖๙	๘๒	๘.๖๙	๔.๑๗	๗.๐๑	๗.๐๒	๓๔๕

### ๕. สถานการณ์น้ำในประเทศไทย ณ วันที่ ๒๑ - ๒๔ พฤษภาคม ๒๕๖๑ (ที่มา: กรมชลประทาน)

สถานี	แม่น้ำ	อำเภอ	จังหวัด	ระดับตลิ่ง (ม.รทก.)	ระดับน้ำ (ม.รทก.)				แนวโน้ม	เปรียบเทียบระดับตลิ่ง
					จันทร์	อังคาร	พุธ	พฤหัสบดี		
					๒๑ พ.ค.	๒๒ พ.ค.	๒๓ พ.ค.	๒๔ พ.ค.		
P.๑	ปิง	เมือง	เชียงใหม่	๓.๗๐	๑.๓๓	๑.๓๙	๑.๕๐	๑.๔๙	ลดลง	-๒.๒๑
W.๑C	วัง	เมือง	ลำปาง	๕.๒๐	-๐.๒๗	๐.๓๓	๐.๔๕	๐.๑๓	ลดลง	-๕.๐๗
Y.๑๖	ยม	บางระกำ	พิษณุโลก	๗.๒๘	๑.๕๑	๑.๕๒	๑.๕๕	๑.๕๔	ลดลง	-๕.๗๔
N.๗A	น่าน	เมือง	พิจิตร	๑๑.๑๘	๔.๕๓	๔.๖๒	๔.๕๑	๔.๔๕	ลดลง	-๖.๗๓
C.๑๓	เจ้าพระยา	สรรพยา	ชัยนาท	๑๖.๓๔	๕.๗๖	๕.๘๘	๖.๐๐	๖.๐๐	ทรงตัว	-๑๐.๓๔
M.๖A	มูล	สตึก	บุรีรัมย์	๖.๐๐	๑.๗๖	๑.๓๔	๑.๐๔	๑.๓๗	เพิ่มขึ้น	-๔.๖๓
M.๗	มูล	เมือง	อุบลราชธานี	๗.๐๐	๒.๓๕	๒.๓๗	๒.๔๔	๒.๔๗	เพิ่มขึ้น	-๔.๕๓
M.๑๙๑	ลำตะคอง	เมือง	นครราชสีมา	๓.๐๐	๑.๐๗	๑.๑๗	๑.๓๙	๑.๖๒	เพิ่มขึ้น	-๑.๓๘
M.๒๖A	ลำชี	กระสัง	บุรีรัมย์	๙.๐๐	๑.๕๘	๑.๕๘	๑.๕๘	๓.๒๕	เพิ่มขึ้น	-๕.๗๕
M.๖๙	ลำเซบก	โครงการพิเศษ	อุบลราชธานี	๗.๓๐	๔.๙๗	๔.๙๖	๔.๙๕	๔.๙๖	เพิ่มขึ้น	-๒.๓๔
X.๖๔	คลองท่าแซะ	ท่าแซะ	ชุมพร	๑๗.๑๓	๘.๓๖	๘.๐๑	๘.๗๔	๘.๔๘	ลดลง	-๘.๖๕
X.๑๔๙	คลองกลาย	นบพิตำ	นครศรีธรรมราช	๓๓.๙๖	๒๙.๑๕	๒๙.๑๖	๒๙.๒๒	๒๙.๑๘	ลดลง	-๔.๗๘
X.๒๗๔	แม่น้ำโก-ลก	แว้ง	นราธิวาส	๒๔.๑๘	๑๘.๔๕	๑๘.๔๔	๑๘.๙๘	๑๘.๘๒	ลดลง	-๕.๓๖
X.๓๗A	แม่น้ำตาปี	พระแสง	สุราษฎร์ธานี	๑๐.๗๖	๘.๒๒	๗.๗๖	๗.๓๔	๗.๔๘	เพิ่มขึ้น	-๓.๒๘

\*\*\* ยังไม่ได้รับรายงาน

### ๖. สถานการณ์น้ำในพื้นที่ลุ่มน้ำโขง ณ วันที่ ๑๔ พฤษภาคม ๒๕๖๑ (ที่มา: Mekong River Commission (MRC))

สถานี	ปริมาณฝน ๒๔ ชม. (มม)	ระดับอ้างอิง (ม.รทก.)	ระดับตลิ่ง (ม.)	ระดับน้ำ (ม.) ๑๔ พ.ค.	เปรียบเทียบระดับตลิ่ง	ระดับน้ำคาดการณ์ (ม.)			แนวโน้ม
						๑๕ พ.ค.	๑๖ พ.ค.	๑๗ พ.ค.	
อ.เชียงแสน จ.เชียงราย	๐.๐	๓๕๗.๑๑๐	๑๒.๘๐	๓.๗๖	-๙.๐๔	๓.๗๒	๓.๖๘	๓.๕๘	ลดลง
อ.เชียงคาน จ.เลย	๒.๖	๑๙๔.๑๑๘	๑๖.๐๐	๗.๒๘	-๘.๗๒	๗.๓๐	๗.๒๙	๗.๒๓	เพิ่มขึ้น
อ.เมือง จ.หนองคาย	๑.๑	๑๕๓.๖๔๘	๑๒.๒๐	๔.๓๓	-๗.๘๗	๔.๒๐	๔.๑๘	๔.๒๑	ลดลง
อ.เมือง จ.นครพนม	๐.๐	๑๓๐.๙๖๑	๑๒.๐๐	๓.๕๔	-๘.๔๖	๓.๖๐	๓.๖๐	๓.๕๖	เพิ่มขึ้น
อ.เมือง จ.มุกดาหาร	๐.๐	๑๒๔.๒๑๙	๑๒.๕๐	๓.๕๔	-๘.๙๖	๓.๖๐	๓.๖๔	๓.๕๙	เพิ่มขึ้น
อ.โขงเจียม จ.อุบลราชธานี	๐.๐	๘๙.๐๓๐	๑๔.๕๐	๓.๗๔	-๑๐.๗๖	๓.๗๕	๓.๗๙	๓.๘๒	เพิ่มขึ้น

### ๖. สถานการณ์เตือนภัย Early Warning ณ วันที่ ๒๔ พฤษภาคม ๒๕๖๑ (ที่มา: สำนักวิจัย พัฒนาและอุทกวิทยา กรมทรัพยากรน้ำ)

[เวลา ๑๕.๐๐ น.(เมื่อวาน) - ๐๘.๐๐ น. (วันนี้)]

การแจ้งเตือน	สถานี	การแจ้งเตือน
<b>เตือนสีแดง (อพยพ)</b>	-	-
<b>เตือนสีเหลือง (เตือนภัย)</b>	บ้านแพะแม่แฝกใหม่ ต.เจดีย์แม่ครัว อ.สันทราย จ.เชียงใหม่ บ้านป่าสักงาม ต.สวนเหนือ อ.ดอยสะเก็ด จ.เชียงใหม่ บ้านห้วยติ่ม ต.บ้านพี่ อ.บ้านหลวง จ.น่าน บ้านห้วยเลา ต.เขียงของ อ.น่านน้อย จ.น่าน บ้านน่านน้อย ต.ศรีฐาน อ.ภูกระดึง จ.เลย	ปริมาณฝนสะสม ๑๒ ชั่วโมง ๑๐๐.๐ มิลลิเมตร ปริมาณฝนสะสม ๑๒ ชั่วโมง ๙๘.๐ มิลลิเมตร ปริมาณฝนสะสม ๑๒ ชั่วโมง ๑๐๐.๐ มิลลิเมตร ปริมาณฝนสะสม ๑๒ ชั่วโมง ๑๐๑.๐ มิลลิเมตร ปริมาณฝนสะสม ๑๒ ชั่วโมง ๙๙.๐ มิลลิเมตร
<b>เตือนสีเขียว (เฝ้าระวัง)</b>	บ้านดอนชัย ต.แม่ทา อ.แม่อน จ.เชียงใหม่ บ้านปางเปา ต.ชี้เหล็ก อ.แม่แตง จ.เชียงใหม่ บ้านดอนที่ ต.ริมโขง อ.เขียงของ จ.เชียงราย บ้านป่าสักงาม ต.วงเหนือ อ.ดอยสะเก็ด จ.เชียงใหม่ บ้านทุ่งโป่งใต้ ต.บ้านปาง อ.หางดง จ.เชียงใหม่ บ้านบ่อหอย ต.ยาบหัวนา อ.เวียงสา จ.น่าน	ปริมาณฝนสะสม ๑๒ ชั่วโมง ๘๙.๐ มิลลิเมตร ปริมาณฝนสะสม ๑๒ ชั่วโมง ๘๖.๐ มิลลิเมตร ปริมาณฝนสะสม ๑๒ ชั่วโมง ๘๓.๐ มิลลิเมตร ปริมาณฝนสะสม ๑๒ ชั่วโมง ๘๓.๐ มิลลิเมตร ปริมาณฝนสะสม ๑๒ ชั่วโมง ๘๖.๐ มิลลิเมตร ปริมาณฝนสะสม ๑๒ ชั่วโมง ๘๘.๐ มิลลิเมตร

**๗.สถานการณ์ธรณีพิบัติภัย ณ วันที่ ๒๓ พฤษภาคม ๒๕๖๑** (ที่มา : กรมทรัพยากรธรณี)

ไม่มีสถานการณ์ธรณีพิบัติภัย

**๘.เหตุการณ์วิกฤตน้ำปัจจุบัน ณ วันที่ ๒๔ พฤษภาคม ๒๕๖๑** [เวลา ๑๕.๐๐ น.(เมื่อวาน) – ๐๘.๐๐ น. (วันนี้)]

ไม่มีสถานการณ์น้ำ

**๙.สถานการณ์อุทกภัย ณ วันที่ ๒๔ พฤษภาคม ๒๕๖๑** (ที่มา :กรมป้องกันและบรรเทาสาธารณภัย)

ไม่มีสถานการณ์

**๑๐.การคาดหมายลักษณะอากาศ ๗ วันข้างหน้า** (ระหว่างวันที่ ๒๓ - ๒๙ พฤษภาคม ๒๕๖๑)

ในช่วงวันที่ ๒๓ - ๒๕ พ.ค. ประเทศไทยยังคงมีฝนฟ้าคะนองและมีฝนตกหนักบางแห่ง ส่วนในช่วงวันที่ ๒๖ - ๒๙ พ.ค. ประเทศไทยมีฝนฟ้าคะนองเพิ่มขึ้น และมีฝนตกหนักบางแห่ง สำหรับคลื่นบริเวณอันดามันตอนบนและอ่าวไทยจะมีกำลังแรงขึ้น โดยมีคลื่นสูงประมาณ ๒ เมตร

**๑๑.การช่วยเหลือเพื่อบรรเทาสถานการณ์อุทกภัย** (กรมทรัพยากรน้ำ)

สรุปการสูบน้ำ และบริการน้ำดื่ม เพื่อช่วยเหลือสถานการณ์ภัยแล้งและอุทกภัยตั้งแต่ ๓ มกราคม - ๒๒ พฤษภาคม พ.ศ. ๒๕๖๑

หน่วยงาน	จังหวัด	ปริมาณสูบน้ำ (ลบ.ม.)	ปริมาณ แจกจ่ายน้ำ (ลิตร)	ประโยชน์ที่ได้รับ		
				อุปโภค-บริโภค		
				ครัวเรือน	ประชากร	พื้นที่
ภาค ๒	นครสวรรค์	๒,๓๔๔,๑๔๐	๔๒,๐๐๐	๑,๑๖๑	๓,๙๒๖	๓,๐๐๐
ภาค ๓	อุดรธานี	๒๑๘,๙๐๐	๔๒,๐๐๐	๒,๕๓๓	๖,๕๔๐	๓๕๐
	สกลนคร	๕๐๗,๕๕๐	-	๑,๑๕๒	๔,๐๙๗	๑,๓๕๐
	นครพนม	๒๐๒,๙๕๐	-	๕๙๘	๓,๙๐๐	๒๕๙
ภาค ๔	มหาสารคาม	๔๔๕,๑๔๐	-	๑๓๕	๕๔๖	-
	ขอนแก่น	๒,๔๒๙,๔๖๐	-	๑,๗๗๖	๘,๗๗๖	-
	ชัยภูมิ	๑๔๔,๐๐๐	-	๙๐	๔๕๐	-
ภาค ๕	นครราชสีมา	๕๘๕,๔๐๐	-	๑,๙๒๗	๗,๘๕๐	-
ภาค ๖	ปราจีนบุรี	๑,๒๔๔,๘๐๐	-	๒,๒๕๑	๖,๘๒๐	๑,๖๕๐
ภาค ๗	เพชรบุรี	๗,๖๘๐	-	๓๔๑	๗๕๔	-
	ราชบุรี	๖,๔๘๐	-	๖๐	๒๒๐	๘๐๐
ภาค ๘	นครศรีธรรมราช	๑๘๔,๖๘๐	-	๙๑๕	๒,๗๔๕	๗,๙๐๐
ภาค ๙	แพร่	๓๑,๖๐๐	-	-	-	๗๐๐
ภาค ๑๑	ยโสธร	๙๖,๐๐๐	-	๘๘๑	๓,๓๘๑	-
	อุบลราชธานี	๓๐,๐๐๐	-	๑๕๒	๖๓๙	-
		๘,๔๗๘,๗๘๐	๘๔,๐๐๐	๑๓,๙๗๒	๕๐,๖๔๔	๑๖,๐๐๙

จึงเรียนมาเพื่อโปรดทราบ

นายวรศาสน์ อภัยพงษ์  
อธิบดีกรมทรัพยากรน้ำ