

รายงานสถานการณ์น้ำลุ่มน้ำทะเลสาบสงขลา

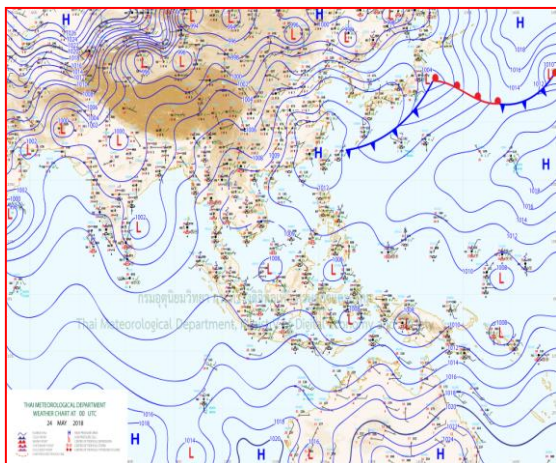
วันที่ 24 พฤษภาคม 2561

1) สภาพภูมิอากาศ

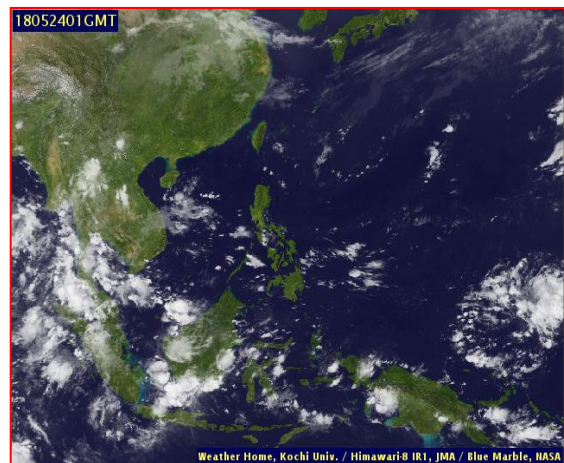
ลักษณะอากาศทั่วไป (ที่มา: กรมอุตุนิยมวิทยา)

พยากรณ์อากาศ 24 ชั่วโมงข้างหน้า ประเทศไทยมีฝนฟ้าคะนองหลายพื้นที่ กับมีฝนตกหนักและลมกระโชกแรงบางแห่ง ขอให้ประชาชนระวังอันตรายจากฝนฟ้าคะนอง ฝนตกหนักและฝนที่ตกสะสมไว้ด้วย

สภาพอากาศภาคใต้ฝั่งตะวันออก มีเมฆเป็นส่วนมาก กับมีฝนฟ้าคะนอง ร้อยละ 60 ของพื้นที่ และมีฝนตกหนักบางแห่ง บริเวณจังหวัดเพชรบุรี ประจวบคีรีขันธ์ ชุมพร สุราษฎร์ธานี นครศรีธรรมราช พัทลุง และสงขลา อุณหภูมิต่ำสุด 22-26 องศาเซลเซียส อุณหภูมิสูงสุด 32-36 องศาเซลเซียส ผลคาดการณ์ปริมาณน้ำฝนล่วงหน้า 1-7 วัน มีฝนฟ้าคะนองร้อยละ 40-60 ของพื้นที่ตลอดช่วง กับมีฝนตกหนักบางแห่ง



แผนที่อากาศ วันที่ 24 พ.ค. 2561 เวลา 07.00 น.



ภาพถ่ายจากดาวเทียม วันที่ 24 พ.ค. 2561

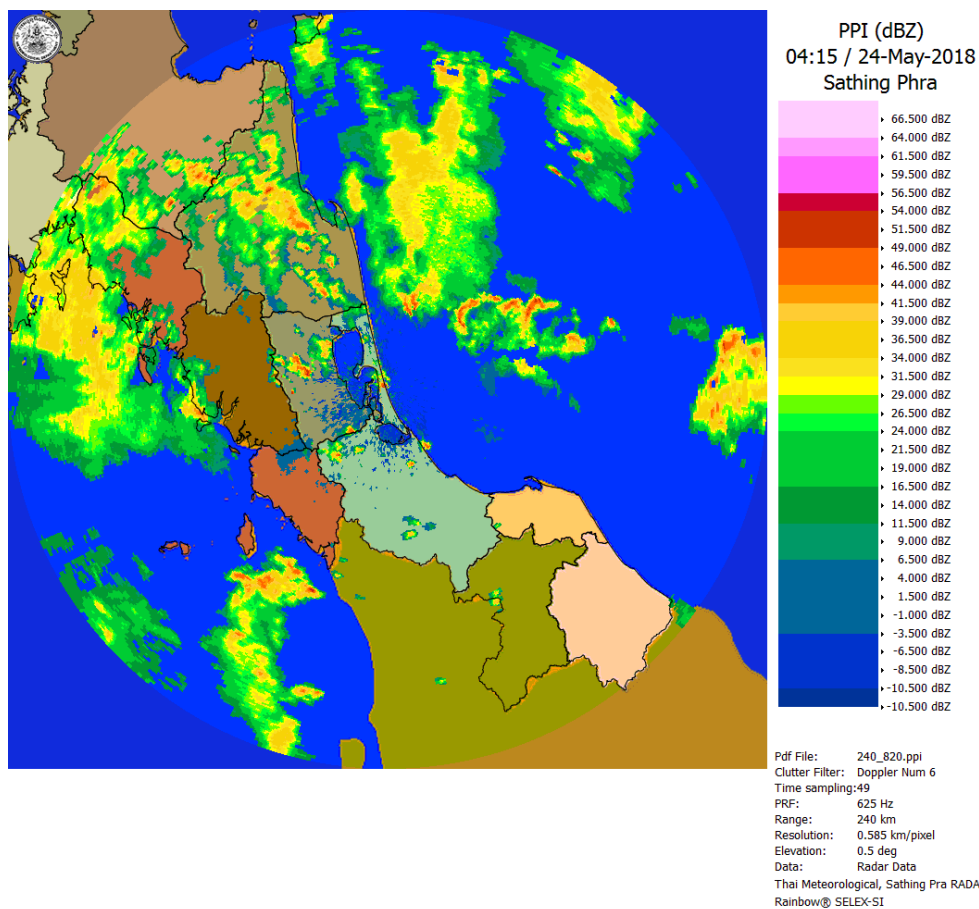
2) สถานการณ์ฝน

จากข้อมูลสถานการณ์ฝนในพื้นที่ลุ่มน้ำทะเลสาบสงขลาของวันที่ 24 พฤษภาคม 2561 จากกรมทรัพยากรน้ำ กรมอุตุนิยมวิทยา กรมชลประทาน และสถาบันสารสนเทศทรัพยากรน้ำและการเกษตร (องค์การมหาชน) พบว่า มีฝนเล็กน้อยถึงปานกลางในพื้นที่ บริเวณอำเภอปากพะยูน เขาชัยสน บางแก้ว และอำเภอเมือง จังหวัดพัทลุง บริเวณอำเภอสะเดา รัตภูมิ นาหม่อม กระแสสินธุ์ หาดใหญ่ และอำเภอเมืองจังหวัดสงขลา ปริมาณฝน “ฝ” – 30.0 มิลลิเมตร

ข้อมูลสถานการณ์ฝนในพื้นที่ลุ่มน้ำทะเลสาบสงขลา ณ วันที่ 24 พฤษภาคม 2561 เวลา 07.00 น.

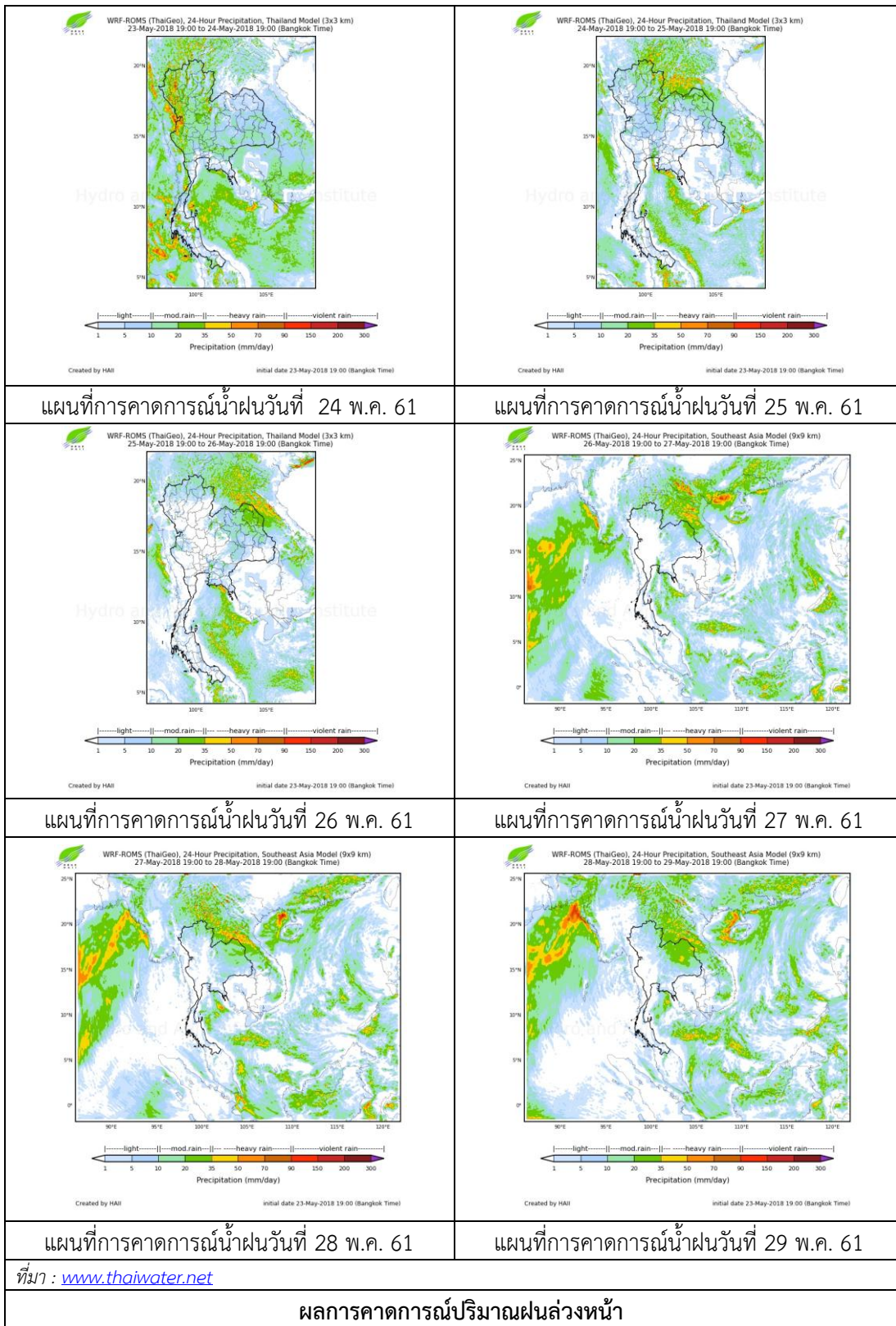
| ลำดับ | สถานี | ปริมาณฝน (มม.) |
|-------|--|----------------|
| 1 | อ.ปากพูน จ.พัทลุง | 5.3 |
| 2 | อ.เขาชัยสน จ.พัทลุง | “ฝ” |
| 3 | อ.บางแก้ว จ.พัทลุง | “ฝ” |
| 4 | พัทลุง สกษ. ต.ลำป่า อ.เมือง จ.พัทลุง | 15.2 |
| 5 | ต.ท่าโพธิ์ อ.สะเดา จ.สงขลา | 14.5 |
| 6 | ต.เขาพระ อ.รัตภูมิ จ.สงขลา | 6.6 |
| 7 | อ.นาหม่อม จ.สงขลา | 14.3 |
| 8 | อ.กระแสดินธุ์ จ.สงขลา | 30.0 |
| 9 | คอหงส์ สกษ. ต.คอหงส์ อ.หาดใหญ่ จ.สงขลา | 7.0 |
| 10 | ต.บ่อยาง อ.เมือง จ.สงขลา | 0.4 |

หมายเหตุ “ฝ” คือ ฝนวัดปริมาณไม่ได้ (ต่ำกว่า 0.1 มิลลิเมตร)



ภาพเรดาร์ตรวจอากาศ “สทิงพระ” ณ วันที่ 24 พฤษภาคม 2561 (ที่มา : กรมอุตุนิยมวิทยา)

สถานการณ์น้ำฝน



3) ข้อมูลปริมาณน้ำในลำน้ำ

ลุ่มน้ำทะเลสาบสงขลา ปัจจุบันสถานการณ์น้ำในลำน้ำโดยทั่วไปอยู่ในภาวะปกติ (ระดับน้ำต่ำกว่าระดับตลิ่งต่ำสุด) สถานการณ์น้ำในลำน้ำมีแนวโน้มเพิ่มขึ้นและลดลงในบางพื้นที่

สถานการณ์น้ำท่า (20 - 24 พ.ค. 2561 ที่มา : กรมชลประทาน)

| สถานี | แม่น้ำ | อำเภอ | จังหวัด | ระดับน้ำ- ม. | อาทิตย์ | จันทร์ | อังคาร | พุธ | พฤหัสบดี |
|--------|------------------|-----------------|---------|--|------------|------------|------------|------------|------------|
| | | | | ปริมาณน้ำ- ลบ.ม./วิ. (ระดับเตือนภัย) | 20 พ.ค. | 21 พ.ค. | 22 พ.ค. | 23 พ.ค. | 24 พ.ค. |
| X.170 | คลองลำ | ศรีนครินทร์ | พัทลุง | 25.20 | 20.14 | 20.12 | 20.11 | 20.15 | 20.13 |
| | | | | 580.00 | 2.60 | 2.20 | 2.00 | 2.80 | 2.40 |
| X.265 | คลองน่วย | เมือง | พัทลุง | 8.00 | 6.95 | 6.57 | 6.58 | 6.57 | 6.79 |
| | | | | 7.00 | * | * | * | * | * |
| X.174 | คลอง หวะ | หาดใหญ่ | สงขลา | 8.88 | 4.24 | 4.22 | 4.21 | 4.22 | 4.23 |
| | | | | 388.00 | * | * | * | * | * |
| X.173A | คลองอู่ ตะเกา | สะเดา | สงขลา | 15.90 | 10.46 | 10.76 | 10.88 | 11.55 | 10.99 |
| | | | | 258.00 | 9.00 | 12.32 | 13.76 | 23.20 | 15.17 |
| X.90 | คลองอู่ ตะเกา | คลองหอย โข่ง | สงขลา | 8.00 | 2.95 | 2.94 | 3.09 | 3.33 | 3.00 |
| | | | | 580.00 | 34.00 | 33.60 | 39.60 | 49.20 | 36.00 |
| X.44 | คลองอู่ ตะเกา | หาดใหญ่ | สงขลา | 7.40 | 0.31 | 0.33 | 0.33 | 0.43 | 0.72 |
| | | | | 582.00 | 7.20 | 7.60 | 7.60 | 9.60 | 15.60 |

หมายเหตุ * หมายถึง ไม่มีข้อมูล

ข้อมูลระดับน้ำจากระบบตรวจวัดสภาพทางไกลอัตโนมัติลุ่มน้ำทะเลสาบสงขลา กรมทรัพยากรน้ำประจำวันที่ 24 พฤษภาคม 2561

ข้อมูลระดับน้ำ (22 - 24 พ.ค. 2561 ที่มา : กรมทรัพยากรน้ำ)

| สถานี | ตำบล | อำเภอ | จังหวัด | ระดับน้ำ วิกฤติ- ม.รทก. | อังคาร | พุธ | พฤหัสบดี | แนวโน้ม (เพิ่ม/ ลด) |
|----------------------|-----------|---------|---------|-------------------------------|------------|------------|------------|---------------------------|
| | | | | | 22 พ.ค. | 23 พ.ค. | 24 พ.ค. | |
| คลองอู่ตะเภาตอนบน | พังงา | สะเดา | สงขลา | 18.60 | 12.51 | 12.83 | 12.47 | ลดลง |
| คลองอู่ตะเภาตอนล่าง | หาดใหญ่ | หาดใหญ่ | สงขลา | 7.24 | 0.41 | 0.69 | 0.79 | เพิ่มขึ้น |
| คลองรัตภูมิ | กำแพงเพชร | รัตภูมิ | สงขลา | 21.38 | 13.68 | 13.61 | 14.00 | เพิ่มขึ้น |
| คลองตะโหมด(ท่าเขียด) | แม่ขรี | ตะโหมด | พัทลุง | 26.52 | 21.95 | 22.02 | 21.97 | ลดลง |
| คลองนาท่อม | ร่มเมือง | เมือง | พัทลุง | 27.00 | 20.20 | 20.24 | 20.21 | ลดลง |
| ลำปำ | ลำปำ | เมือง | พัทลุง | 0.74 | -0.70 | -0.70 | -0.68 | เพิ่มขึ้น |

ปริมาณน้ำในลำน้ำของคลองต่างๆ ในพื้นที่ลุ่มน้ำทะเลสาบสงขลา วันที่ 24 พฤษภาคม 2561

สถานีคลองอู่ตะเภาตอนล่าง - ต.หาดใหญ่ อ.หาดใหญ่ จ.สงขลา
(ลุ่มน้ำทะเลสาบสงขลา)



สถานีคลองตะโหมด(ท่าเขียด) - ต.แม่ขรี อ.ตะโหมด จ.พัทลุง
(ลุ่มน้ำทะเลสาบสงขลา)



สถานีลำป่า - ต.ลำป่า อ.เมือง จ.พัทลุง
(ลุ่มน้ำทะเลสาบสงขลา)



4) สรุป

สถานการณ์น้ำในลุ่มน้ำทะเลสาบสงขลาประจำวันี่ 24 พฤษภาคม 2561 ปัจจุบันสถานการณ์น้ำในลำน้ำโดยทั่วไปอยู่ในภาวะปกติ (ระดับน้ำต่ำกว่าระดับตลิ่งต่ำสุด) สถานการณ์น้ำในลำน้ำมีแนวโน้มเพิ่มขึ้นและลดลงในบางพื้นที่