



รายงานสถานการณ์น้ำ
ศูนย์ป้องกันวิกฤติน้ำ กรมทรัพยากรน้ำ
วันศุกร์ที่ ๒๕ พฤษภาคม ๒๕๖๑

สภาวะอากาศ ประเทศไทยมีฝนฟ้าคะนองหลายพื้นที่ กับมีฝนตกหนักและลมกระโชกแรงบางแห่ง ขอให้ประชาชนระวังอันตรายจากฝนฟ้าคะนอง ฝนตกหนักและฝนที่ตกสะสมไว้ด้วย



สถานการณ์น้ำ

กรมอุตุนิยมวิทยา เผย"กทม.-ภาคอีสาน-ภาคตะวันออก-ภาคใต้" ฝนตกหนักกว่า๖๐%
กรมป้องกันและบรรเทาสาธารณภัย เตือนอุทกภัย ๒๔-๒๕ พ.ค. ภาคเหนือ ภาคกลาง อ่วม!
จ.เชียงใหม่ น้ำท่วมขังทั่วเมืองหลังฝนกระหน่ำตลอดคืน "ศรีปิงเมือง-ภาคก้อม" ไม่มีพลาต

สถานการณ์น้ำต่างประเทศ

การช่วยเหลือ

(หมายเหตุ ข้อมูลข่าวจาก เติลนิวิส์ ผู้จัดการ)

สถานการณ์น้ำ

ระดับน้ำในแม่น้ำโขง : MRC: Mekong River Commission ณ วันที่ ๑๔ พฤษภาคม ๒๕๖๑

สถานี	ระดับตลิ่ง	ระดับน้ำ ๗ เม.ย. ๖๑	ระดับน้ำ ๑๔ พ.ค.๖๑	+สูงกว่าตลิ่ง -ต่ำกว่าตลิ่ง	แนวโน้ม
อ.เชียงแสน จ.เชียงราย	๑๒.๘๐	๔.๑๓	๓.๗๖	-๙.๐๔	ลดลง
อ.เชียงคาน จ.เลย	๑๖.๐๐	๗.๐๘	๗.๒๘	-๘.๗๒	เพิ่มขึ้น
อ.เมือง จ.หนองคาย	๑๒.๒๐	๔.๐๐	๔.๓๓	-๗.๘๗	ลดลง
อ.เมือง จ.นครพนม	๑๒.๐๐	๓.๑๑	๓.๕๔	-๘.๔๖	เพิ่มขึ้น
อ.เมือง จ.มุกดาหาร	๑๒.๕๐	๓.๓๒	๓.๕๔	-๘.๙๖	เพิ่มขึ้น
อ.โขงเจียม จ.อุบลราชธานี	๑๔.๕๐	๓.๕๓	๓.๗๔	-๑๐.๗๖	เพิ่มขึ้น

หมายเหตุ : ระดับ (รสม.) ข้อมูลจาก <http://www.dwr.go.th/>

ระดับน้ำ-ลุ่มน้ำเลสาบสงขลา ลุ่มน้ำทะเลสาบสงขลา ปัจจุบันสถานการณ์น้ำในลำน้ำโดยทั่วไปอยู่ในภาวะปกติ (ระดับน้ำต่ำกว่าระดับตลิ่งต่ำสุด)สถานการณ์น้ำในลำน้ำส่วนใหญ่มีแนวโน้มเพิ่มขึ้นและลดลงในบางพื้นที่(ข้อมูลวันที่ ๒๔ พ.ค.๒๕๖๑)ที่มา กรมทรัพยากรน้ำ) สถานีคลองอู่ตะเภาตอนบน อ.สะเดา จ.สงขลา สถานีคลองอู่ตะเภาตอนล่าง อ.หาดใหญ่ จ.สงขลา สถานีคลองรัตภูมิ อ.รัตภูมิ จ.สงขลา สถานีคลองตะโหมด อ. ตะโหมด จ.พัทลุง สถานีคลองนาท่อม อ.เมือง จ.พัทลุง สถานีคลองท่าแนะ อ.ศรีบรรพต จ.พัทลุง สถานีลำปำ อ.เมือง จ.พัทลุง วัดปริมาณน้ำได้ ๑๒.๔๗ ๐.๗๙ ๑๔.๐๐ ๒๑.๙๗ ๒๐.๒๑ และ -๐.๖๘ ลบม/วินาที

สถานีตรวจวัดระดับน้ำ (CCTV) ณ วันที่ ๑๘ พฤษภาคม ๒๕๖๑ การตรวจวัดระดับน้ำจากกล้อง (CCTV) ระดับน้ำส่วนใหญ่ อยู่ในเกณฑ์ปกติ

ลำดับที่	จังหวัด	สถานที่ตั้งกล้อง	แม่น้ำ/คูน้ำ	วิกฤติน้ำแล้ง	วิกฤติน้ำท่วม	ระดับน้ำ (ม.รทก.)			สถานการณ์	หมายเหตุ
						พ.ศ.2560	16 พ.ค. 61	17 พ.ค. 61		
1	จ.อุทัย	สะพานพระเมรุมาศ อ.เมือง	ยม	42.48	48.59	43.35	43.35	N/A	น้ำปกติ	↔
2	จ.พิษณุโลก	สะพานบารงคำ อ.บารงคำ	ยม	31.73	37.23	N/A	N/A	N/A	น้ำปกติ	↔
3	จ.พิจิตร	สะพานโพทะเล อ.โพทะเล	ยม	22.58	30.63	26.15	26.20	26.15	น้ำปกติ	↓
4	จ.พิษณุโลก	โนนทับขันธ์ อ.เมือง	น่าน	37.33	45.04	N/A	N/A	N/A	น้ำปกติ	↔
5	จ.นครสวรรค์	วัดเกษียณใจเหนือ อ.ชุมแสง	น่าน	18.73	25.60	N/A	N/A	N/A	น้ำปกติ	↔
6	จ.นครสวรรค์	บ้านทับกฤช อ.ชุมแสง (ทับกฤชใต้)	น่าน	-	26.16	N/A	N/A	N/A	น้ำปกติ	↔
7	จ.อุตรดิตถ์	สะพานท่าเสา อ.เมือง	น่าน	49.22	56.91	55.20	55.10	55.35	น้ำปกติ	↑
8	จ.พิจิตร	สะพานสิริวัฒนภักดี อ.บางมูลนาก	น่าน	18.19	27.23	N/A	N/A	N/A	น้ำปกติ	↔
9	จ.พิษณุโลก	สะพานสุพรรณภักดี อ.เมือง	น่าน	33.98	44.52	N/A	N/A	N/A	น้ำปกติ	↔
10	จ.อุตรธานี	สถานีวิทยุหลวง อ.เมือง	โขง	-	-	N/A	N/A	N/A	น้ำปกติ	↔
11	จ.เลย	สถานีแม่น้ำเลย อ.เมือง	โขง	-	-	232.20	231.05	231.05	น้ำปกติ	↔
12	จ.เชียงใหม่	สถานีวิทยุ อ.แม่สาย	แม่สาย/โขง	395.79	396.50	N/A	N/A	N/A	น้ำปกติ	↔
13	จ.หนองคาย	สวนส่วนอุทกหนองคาย อ.เมือง	โขง	157.85	166.70	N/A	N/A	N/A	น้ำปกติ	↔
14	จ.หนองคาย	วัดทุ่งธาตุ อ.โพนทิสัย	หัวหนอง/โขงสีฐาน	150.50	159.43	N/A	N/A	N/A	น้ำปกติ	↔
15	จ.นครพนม	บ้านตลิ่งปากน้ำ อ.ท่าอุเทน	น้ำสงคราม/โขงสีฐาน	133.42	141.02	N/A	N/A	N/A	น้ำปกติ	↔
16	จ.นครราชสีมา	ร.ร.เทศบาล 4 อ.เมือง	ลำตะคอง/มูล	174.60	178.00	176.70	176.80	176.80	น้ำปกติ	↔
17	จ.บุรีรัมย์	สตึก อ.สตึก	มูล	123.13	128.76	126.35	126.35	126.50	น้ำปกติ	↑
18	จ.สิงห์บุรี	เชิงสะพานสิงห์บุรี อ.เมือง	เจ้าพระยา	3.45	11.50	2.30	2.40	2.20	น้ำปกติ	↓
19	จ.อ่างทอง	บ้านยามณี อ.โพธิ์ทอง	เจ้าพระยา	-	9.11	N/A	N/A	N/A	น้ำปกติ	↔
20	จ.พระนครศรีอยุธยา	บ้านบ่อม อ.พระนครศรีอยุธยา	เจ้าพระยา	-	-	8.10	7.90	8.00	น้ำปกติ	↑
21	จ.พระนครศรีอยุธยา	อ.เสนา	น้อย/เจ้าพระยา	2.00	5.00	1.35	1.30	1.20	น้ำปกติ	↓
22	จ.อุทัยธานี	เชิงสะพานบริรักษ์ อ.เมือง	สะแกกรัง	15.16	19.90	5.60	5.40	5.35	น้ำปกติ	↓
23	จ.อุทัยธานี	อุทัยใหม่ อ.เมือง	สะแกกรัง	-	-	15.70	15.50	15.50	น้ำปกติ	↔
24	จ.พระนครศรีอยุธยา	สะพานสิริชัย อ.พระนครศรีอยุธยา	เจ้าพระยา	-	-	-0.10	-0.10	-0.10	น้ำปกติ	↔
25	จ.นครปฐม	สถานีบุญรัตนประจักษ์ อ.สามพราน	ท่าจีน	-5.59	-0.30	0.08	-0.22	0.28	น้ำปกติ	↑
26	จ.นครปฐม	สถานีเขื่อนแม่ฟ้าหลวง อ.บางเลน	ท่าจีน	-4.57	0.21	-0.54	-0.64	-0.44	น้ำปกติ	↑
27	จ.สุพรรณบุรี	สถานีแม่ฟ้าหลวง อ.บางปลาร้า	ท่าจีน	1.55	5.18	4.06	3.96	3.86	น้ำปกติ	↓
28	จ.ชัยนาท	สะพานสามง่าม-ท่าโบสถ์ อ.หันคา	ท่าจีน	10.69	12.83	12.22	12.32	12.22	น้ำปกติ	↓
29	จ.ฉะเชิงเทรา	เชิงสะพานฉะเชิงเทรา อ.เมือง	บางปะกง	-0.01	1.90	1.00	1.00	1.00	น้ำปกติ	↔
30	จ.ฉะเชิงเทรา	ตรงข้ามวัดฉะเชิงเทรา อ.เมือง	จีนบุรี/ชายฝั่งทะเลตะวันออก	0.20	3.73	N/A	N/A	N/A	น้ำปกติ	↔
31	จ.ประจวบคีรีขันธ์	ร.ร.อนุบาลบางสะพาน อ.บางสะพาน	คลองบางสะพาน/ชายฝั่งทะเลตะวันตก	-	3.30	0.10	0.05	0.30	น้ำปกติ	↑
32	จ.สงขลา	สถานีคลองอู่ตะเภา อ.ทาดใหญ่	ทะเลสาบสงขลา	-	-	0.55	0.80	0.40	น้ำปกติ	↓
33	จ.พัทลุง	สถานีคลองตะโหมด อ.ตะโหมด	ทะเลสาบสงขลา	-	-	N/A	N/A	N/A	น้ำปกติ	↔
34	จ.พัทลุง	สถานีลำปำ อ.เมือง	ทะเลสาบสงขลา	-	-	-0.70	-0.70	-0.70	น้ำปกติ	↔
35	จ.เชียงใหม่	อุทกวิทยาเชียงแสน อ.เชียงแสน	-	-	-	3.80	3.80	3.80	น้ำปกติ	↔
36	จ.เลย	สถานีวัดแม่น้ำโขง (MRC) เชียงคาน อ.เชียงคาน	โขง	-	-	7.00	7.00	7.00	น้ำปกติ	↔
37	จ.อุบลราชธานี	สถานีวัดแม่น้ำโขง (MRC) เชียงคาน อ.โขงเจียม	-	-	-	N/A	N/A	N/A	น้ำปกติ	↔
38	จ.นครสวรรค์	บ้านบางแก้ว อ.บรรพตพิสัย	วัง-วังสะแกกรัง-ป่าสัก	-	-	2.20	2.35	2.30	น้ำปกติ	↓
39	จ.ตาก	บ้านปากอ้อห้วยจี่ อ.บ้านตาก	วัง-วังสะแกกรัง-ป่าสัก	-	-	3.25	3.00	3.40	น้ำปกติ	↑
40	จ.เพชรบูรณ์	บ้านจางวาง อ.หล่มสัก	วัง-วังสะแกกรัง-ป่าสัก	-	-	1.80	1.90	1.80	น้ำปกติ	↓
41	จ.เพชรบูรณ์	แม่น้ำป่าสักที่ อ.เมืองเพชรบูรณ์	วัง-วังสะแกกรัง-ป่าสัก	-	-	3.30	3.30	3.25	น้ำปกติ	↓
42	จ.สระบุรี	แม่น้ำป่าสักที่ อ.เสาไห้	วัง-วังสะแกกรัง-ป่าสัก	-	-	3.60	3.60	3.60	น้ำปกติ	↔
43	จ.สระบุรี	แม่น้ำป่าสักที่ อ.แก่งคอย	วัง-วังสะแกกรัง-ป่าสัก	-	-	2.00	2.00	2.00	น้ำปกติ	↔



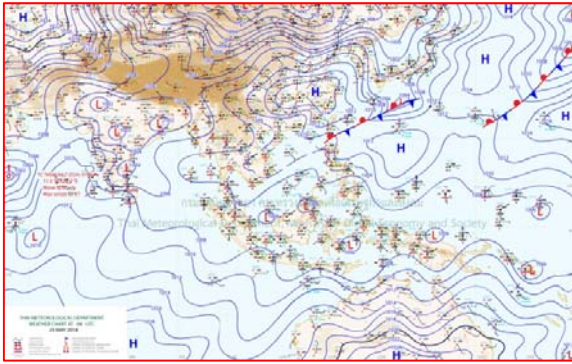
ปริมาณน้ำฝนสูงสุด (มม.)

จังหวัด	๑๙ พ.ค.๖๑	๒๐ พ.ค.๖๑	๒๑ พ.ค.๖๑	๒๒ พ.ค.๖๑	๒๓ พ.ค.๖๑
จ.แม่ฮ่องสอน	-	-	๑.๐	-	๒๐.๖
จ.เชียงราย	๖.๒	๐.๑	๔๐.๖	๐.๗	๘๗.๙
จ.เชียงใหม่	-	๒.๐	๒๙.๙	๒๓.๓	๑๐๑.๘
จ.พะเยา	๑๒.๘	๑.๒	๓๒.๓	๑๗.๐	๑๐.๒
จ.น่าน	-	๖.๖	๐.๕	๑๖.๕	๘๔.๐
จ.ลำพูน	-	๓.๑	๑.๕	-	๘๕.๘
จ.ลำปาง	-	-	๔๙.๖	-	๖.๐
จ.แพร่	-	-	-	๑.๐	๖๐.๐
จ.อุตรดิตถ์	-	-	๐.๘	-	๙๓.๒
จ.สุโขทัย	-	-	๒๙.๔	-	-
จ.ตาก	๒๐.๐	๒๐.๕	๕.๐	๒.๒	๑๒.๐
จ.พิษณุโลก	-	-	๐.๔	๐.๑	๖๗.๒
จ.เพชรบูรณ์	-	-	๐.๒	๔.๙	๑.๗
จ.กำแพงเพชร	๐.๒	-	๒.๙	๒๑.๕	๑๒.๑
จ.พิจิตร	-	-	-	-	๐.๑
จ.หนองคาย	-	-	-	๕.๖	๑๐.๖
จ.เลย	๒.๒	-	๘๙.๐	๕.๐	๘๕.๒
จ.อุดรธานี	-	๓๙.๕	๔.๕	๒๗.๐	-
จ.หนองบัวลำภู	-	-	๗๙.๓	๐.๕	-
จ.นครพนม	-	-	๒๐.๙	๖๓.๔	๒๕.๕
จ.สกลนคร	-	๒.๔	๕.๙	๔๕.๕	๒๘.๒
จ.มุกดาหาร	-	๐.๙	-	๒๖.๔	๓๓.๐
จ.ขอนแก่น	-	-	๕๘.๖	๓๗.๗	๕๘.๐
จ.มหาสารคาม	-	-	-	๒๒.๓	๖.๓
จ.กาฬสินธุ์	-	-	๐.๕	๓๐.๐	๓๓.๕
จ.ร้อยเอ็ด	-	-	-	๖๓.๔	๐.๕
จ.ชัยภูมิ	-	-	๑.๑	๒๔.๐	๖๘.๐
จ.อุบลราชธานี	-	-	-	๓๓.๔	๓๓.๕
จ.อำนาจเจริญ	-	-	-	๑๑.๐	๔.๙
จ.ยโสธร	-	-	-	-	-
จ.สุรินทร์	-	๑๐.๓	-	๔๔.๒	-
จ.นครราชสีมา	๘.๔	๒๖.๑	๑๖.๒	๖๕.๒	๔๕.๐
จ.บุรีรัมย์	-	๗๒.๐	-	๗.๕	-
จ.ศรีสะเกษ	-	๔.๓	-	๗๕.๐	๐.๔

-

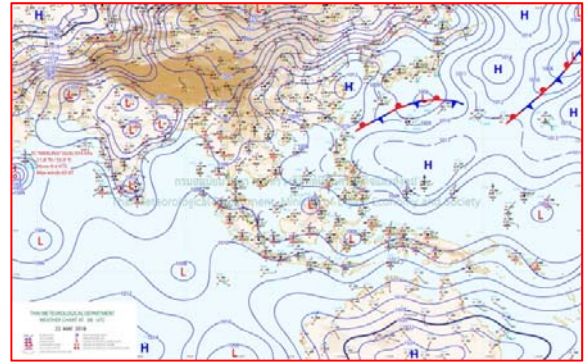


แผนที่อากาศ



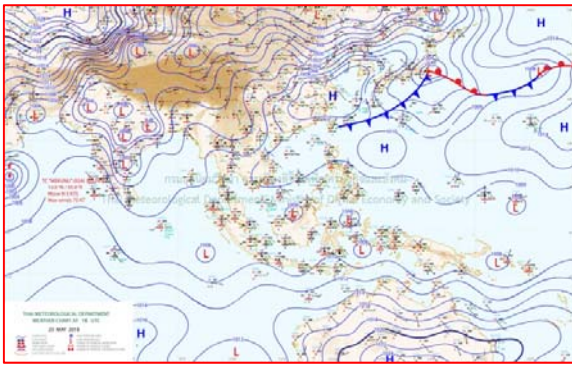
๒๓ พ.ค.๖๑ เวลา ๑๓:๐๐ น.

๑



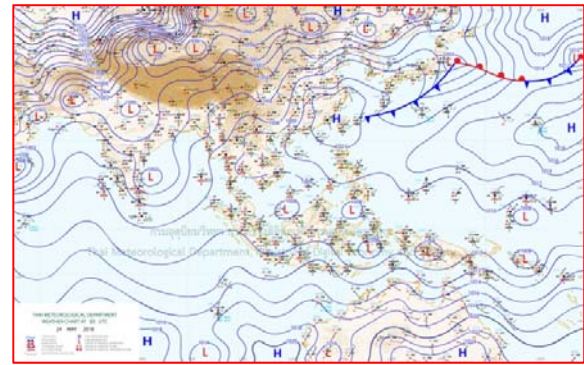
๒๓ พ.ค.๖๑ เวลา ๑๙:๐๐ น.

๒



๒๔ พ.ค.๖๑ เวลา ๑:๐๐ น.

๓



๒๔ พ.ค.๖๑ เวลา ๗:๐๐ น.

๔



รายงานปริมาณน้ำฝนจากกรมอุตุนิยมวิทยา

วันที่ 24 พฤษภาคม 2561

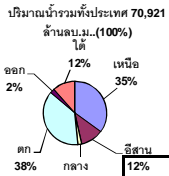
รายงานฝน เวลา 07.00 น.ของวันที่ 23 พฤษภาคม 2561

สถานีอุตุนิยมวิทยา					ปริมาณน้ำฝน24 ชม.(mm)	ปริมาณน้ำฝนสะสม(mm.)								
ภาคเหนือ					สูงสุด ของประเทศ	93.2	1,058.5	ภาคใต้ฝั่งตะวันออก						
สถานีอุตุนิยมวิทยา	ปริมาณน้ำฝน24 ชม.(mm)	ปริมาณน้ำฝนสะสม(mm.)	ปริมาณฝน พ.ล. (mm.)	สถานะฝนสะสม ปัจจุบันเทียบกับ ค่าเฉลี่ย 30 ปี	สูงสุด ของภาคเหนือ	93.2	570.2	สถานีอุตุนิยมวิทยา	ปริมาณน้ำฝน24 ชม.(mm)	ปริมาณน้ำฝนสะสม(mm.)	ปริมาณฝน พ.ล. (mm.)	สถานะฝนสะสม ปัจจุบันเทียบกับ ค่าเฉลี่ย 30 ปี		
					สูงสุด ของภาคกลาง	48.4	755.2						สูงสุด ของภาคตะวันออกเฉียงเหนือ	43.9
แม่ฮ่องสอน	20.6	164.2	174.5	ต่ำกว่า	สูงสุด ของภาคตะวันออก	41.1	912.2	เพชรบุรี	5.5	259.1	99.5	สูงกว่า		
ดอยอ่างขาง	53.0	442.4	***	***	สูงสุด ของภาคใต้ฝั่งตะวันออก	29.1	706.6	หนองพลับ สกษ.	ไม่มีฝน	542.8	153.2	สูงกว่า		
เชียงใหม่	87.9	538.2	213.4	สูงกว่า	สูงสุด ของภาคใต้ฝั่งตะวันตก	23.8	1,058.5	หัวหิน	ไม่มีฝน	340.6	108.9	สูงกว่า		
เชียงใหม่ สกษ.	48.8	553.1	214.3	สูงกว่า	ภาคตะวันออกเฉียงเหนือ				ประจวบคีรีขันธ์	0.2	306.9	126.9	ต่ำกว่า	
ทุ่งช้าง	ไม่มีฝน	398.0	220.1	สูงกว่า	สถานีอุตุนิยมวิทยา	ปริมาณน้ำฝน24 ชม.(mm)	ปริมาณน้ำฝนสะสม(mm.)	สถานะฝนสะสม ปัจจุบันเทียบกับ ค่าเฉลี่ย 30 ปี	ชุมพร	0.3	512.2	190.8	สูงกว่า	
พะเยา	10.2	570.2	179.7	สูงกว่า					สวี สกษ.	1.8	596.6	210.4	สูงกว่า	
หัววังผา	15.6	459.6	183.0	สูงกว่า	เลย สกษ.	ไม่มีฝน	481.6	202.7	สูงกว่า	เกาะสมุย	29.1	583.4	155.9	สูงกว่า
เด่น	0.2	312.3	158.7	สูงกว่า	หนองคาย	-	389.8	224.9	สูงกว่า	นครศรีธรรมราช	2.2	502.9	173.8	สูงกว่า
แม่สะเรียง	ไม่มีฝน	190.0	162.3	สูงกว่า	เลย	ไม่มีฝน	389.6	199.3	สูงกว่า	นครศรีธรรมราช สกษ.	ไม่มีฝน	706.6	210.7	สูงกว่า
แม่ใจ สกษ.	-	-	163.8	ต่ำกว่า	อุดรธานี	ไม่มีฝน	402.8	198.5	สูงกว่า	สุราษฎร์ธานี สกษ.	ไม่มีฝน	409.3	157.5	ต่ำกว่า
เชียงใหม่	57.7	205.2	162.0	สูงกว่า	สกลนคร สกษ.	-	275.7	217.3	ต่ำกว่า	พระแสง สอท.	ไม่มีฝน	520.9	161.6	สูงกว่า
ลำปาง	-	372.4	160.4	สูงกว่า	สกลนคร	ฝนเล็กน้อย	264.1	227.6	ต่ำกว่า	ฉวาง	ไม่มีฝน	651.3	206.2	สูงกว่า
ลำพูน	85.8	285.2	154.8	สูงกว่า	นครพนม	ไม่มีฝน	387.0	257.1	สูงกว่า	พิทลุง สกษ.	15.2	574.6	132.3	สูงกว่า
แพร่	5.2	417.5	178.1	สูงกว่า	นครพนม สกษ.	ไม่มีฝน	335.5	180.2	สูงกว่า	สงขลา	-	430.1	119.6	สูงกว่า
น่าน	33.6	294.4	177.3	สูงกว่า	หนองบัวลำภู	ไม่มีฝน	447.9	***	***	หาดใหญ่	0.2	370.2	147.7	สูงกว่า
น่าน สกษ.	23.1	228.9	181.0	ต่ำกว่า	ขอนแก่น	ไม่มีฝน	360.7	168.7	สูงกว่า	ดอนขันธ์ สกษ.	7.0	606.2	174.1	สูงกว่า
ลำปาง สกษ.	7.0	269.4	174.6	สูงกว่า	มหาสารคาม	ไม่มีฝน	408.1	161.5	สูงกว่า	สะเดา	14.5	254.4	114.0	ต่ำกว่า
อุดรดิตถ์	93.2	284.6	230.0	ต่ำกว่า	มุกดาหาร	1.9	289.7	199.5	สูงกว่า	ปัตตานี	ไม่มีฝน	500.9	137.5	สูงกว่า
สุโขทัย	ไม่มีฝน	260.6	158.3	สูงกว่า	กาฬสินธุ์	ฝนเล็กน้อย	228.7	190.1	ต่ำกว่า	นราธิวาส	ไม่มีฝน	687.1	142.1	สูงกว่า
ศรีสะเกษ สกษ.	-	236.0	184.5	สูงกว่า	ชัยภูมิ	ไม่มีฝน	237.8	140.2	ต่ำกว่า	ภาคใต้ฝั่งตะวันตก				
น่าน สกษ.	ไม่มีฝน	266.1	150.8	สูงกว่า	ร้อยเอ็ด สกษ.	0.1	376.1	178.9	สูงกว่า	สถานีอุตุนิยมวิทยา	ปริมาณน้ำฝน24 ชม.(mm)	ปริมาณน้ำฝนสะสม(mm.)	ปริมาณฝน พ.ล. (mm.)	สถานะฝนสะสม ปัจจุบันเทียบกับ ค่าเฉลี่ย 30 ปี
แม่สอด	1.0	61.6	174.2	ต่ำกว่า	ร้อยเอ็ด	0.5	306.7	186.1	สูงกว่า					
ตาก	12.0	226.0	174.9	สูงกว่า	อุบลราชธานี (ศูนย์ฯ)	4.2	316.8	208.6	สูงกว่า	ตะกั่วป่า	23.8	1,058.50	527.40	สูงกว่า
เชียงใหม่	ไม่มีฝน	173.8	197.6	ต่ำกว่า	อุบลราชธานี สกษ.	15.0	218.0	188.6	ต่ำกว่า	กระบี่	9.2	721.60	171.60	สูงกว่า
พิษณุโลก	ไม่มีฝน	325.6	170.9	สูงกว่า	ศรีสะเกษ	0.4	214.0	208.0	ต่ำกว่า	ภูเก็ต	15.4	435.70	259.50	ต่ำกว่า
เพชรบูรณ์	-	334.9	162.8	สูงกว่า	ท่าพระ สกษ.	ไม่มีฝน	357.9	157.1	สูงกว่า	ภูเก็ต (ศูนย์ฯ)	0.4	772.10	281.50	สูงกว่า
กำแพงเพชร	ไม่มีฝน	302.6	195.5	สูงกว่า	กาฬสินธุ์	ฝนเล็กน้อย	228.7	190.1	ต่ำกว่า	เกาะลันตา	4.2	468.80	244.80	สูงกว่า
อุ้มผาง	3.0	305.7	195.0	ต่ำกว่า	ชัยภูมิ	ไม่มีฝน	237.8	140.2	ต่ำกว่า	ตรัง	9.8	489.80	217.50	ต่ำกว่า
พิจิตร สกษ.	0.1	231.5	162.6	สูงกว่า	ร้อยเอ็ด	0.5	306.7	186.1	สูงกว่า	สตูล	22.4	499.10	233.30	สูงกว่า
ดอนมดแดง สกษ.	1.7	215.6	202.6	สูงกว่า	อุบลราชธานี (ศูนย์ฯ)	4.2	316.8	208.6	สูงกว่า	สรุปปริมาณฝนมาก สถานีอุตุนิยมวิทยา				
วิเชียรบุรี	1.7	334.0	158.1	สูงกว่า	อุบลราชธานี สกษ.	15.0	218.0	188.6	ต่ำกว่า	1	อุดรดิตถ์	93.2	284.6	
ภาคกลาง					ไซคซัน	0.2	303.6	149.0	สูงกว่า	2	เชียงใหม่	87.9	538.2	
สถานีอุตุนิยมวิทยา	ปริมาณน้ำฝน24 ชม.(mm)	ปริมาณน้ำฝนสะสม(mm.)	ปริมาณฝน พ.ล. (mm.)	สถานะฝนสะสม ปัจจุบันเทียบกับ ค่าเฉลี่ย 30 ปี	ปากช่อง สกษ.	43.9	448.6	136.1	สูงกว่า	3	ลำพูน	85.8	285.2	
					นางรอง	ไม่มีฝน	283.1	166.6	สูงกว่า	ภาคตะวันออก				
นครสวรรค์	0.5	224.4	150.7	ต่ำกว่า	บุรีรัมย์	ไม่มีฝน	234.2	179.7	ต่ำกว่า	4	เชียงใหม่	57.7	205.2	
ตากฟ้า สกษ.	26.2	416.3	149.4	สูงกว่า	ภาคตะวันออก				5	ดอยอ่างขาง	53.0	442.4		
ชัยนาท สกษ.	ไม่มีฝน	209.6	135.8	สูงกว่า	สถานีอุตุนิยมวิทยา	ปริมาณน้ำฝน24 ชม.(mm)	ปริมาณน้ำฝนสะสม(mm.)	ปริมาณฝน พ.ล. (mm.)	สถานะฝนสะสม ปัจจุบันเทียบกับ ค่าเฉลี่ย 30 ปี	ปริมาณฝนสูงสุด	อุดรดิตถ์	93.2	284.6	
อุทัยธานี	ไม่มีฝน	36.4	208.0	ต่ำกว่า	นครนายก	3.7	136.0	***	***	ฝนสะสมสูงสุด	ตะกั่วป่า	23.8	1,058.5	
พระนครศรีอยุธยา	ไม่มีฝน	299.2	***	***	ปราจีนบุรี	ไม่มีฝน	428.8	231.0	สูงกว่า	ศูนย์มืองค์กรวิทยาด้านการพยากรณ์				
บัวชุม	1.8	555.1	136.2	สูงกว่า	กบินทร์บุรี	ไม่มีฝน	744.0	192.3	สูงกว่า	ศูนย์มืองค์กรวิทยาด้านการพยากรณ์				
ปทุมธานี สกษ.	ไม่มีฝน	617.1	171.9	สูงกว่า	สระแก้ว	ไม่มีฝน	545.5	179.3	สูงกว่า	ศูนย์มืองค์กรวิทยาด้านการพยากรณ์				
สมุทรปราการ สกษ.	ไม่มีฝน	595.4	***	***	ฉะเชิงเทรา	34.2	765.9	147.7	สูงกว่า	ศูนย์มืองค์กรวิทยาด้านการพยากรณ์				
ทองผาภูมิ	12.3	287.5	227.5	ต่ำกว่า	ชลบุรี	ไม่มีฝน	396.9	175.3	สูงกว่า	ศูนย์มืองค์กรวิทยาด้านการพยากรณ์				
สุพรรณบุรี	1.8	195.6	114.3	สูงกว่า	เกาะสีชัง	ไม่มีฝน	452.2	134.4	สูงกว่า	ศูนย์มืองค์กรวิทยาด้านการพยากรณ์				
ลพบุรี	48.4	383.1	147.1	สูงกว่า	พัทลุง	ไม่มีฝน	341.9	148.3	สูงกว่า	ศูนย์มืองค์กรวิทยาด้านการพยากรณ์				
สุโขทัย สกษ.	ฝนเล็กน้อย	269.1	112.0	สูงกว่า	อุทัยธานี	ไม่มีฝน	366.0	168.3	สูงกว่า	ศูนย์มืองค์กรวิทยาด้านการพยากรณ์				
สนมมิ่งสารคาม	ฝนเล็กน้อย	335.0	155.0	สูงกว่า	ฉะเชิงเทรา	34.2	765.9	147.7	สูงกว่า	ศูนย์มืองค์กรวิทยาด้านการพยากรณ์				
สมุทรสงคราม	2.9	16.5	***	***	ชลบุรี	ไม่มีฝน	396.9	175.3	สูงกว่า	ศูนย์มืองค์กรวิทยาด้านการพยากรณ์				
กาญจนบุรี	ไม่มีฝน	262.2	145.3	สูงกว่า	เกาะสีชัง	ไม่มีฝน	452.2	134.4	สูงกว่า	ศูนย์มืองค์กรวิทยาด้านการพยากรณ์				
นครปฐม	5.5	240.0	116.2	สูงกว่า	พัทลุง	ไม่มีฝน	341.9	148.3	สูงกว่า	ศูนย์มืองค์กรวิทยาด้านการพยากรณ์				
กรุงเทพฯ บางนา สกษ.	0.7	755.2	199.8	สูงกว่า	อุทัยธานี	ไม่มีฝน	366.0	168.3	สูงกว่า	ศูนย์มืองค์กรวิทยาด้านการพยากรณ์				
กรุงเทพฯ ท่าเรือคลองเตย	1.7	704.2	245.5	สูงกว่า	ฉะเชิงเทรา	34.2	765.9	147.7	สูงกว่า	ศูนย์มืองค์กรวิทยาด้านการพยากรณ์				
กรุงเทพฯ หนองจอก	-	556.6	247.7	สูงกว่า	ชลบุรี	ไม่มีฝน	396.9	175.3	สูงกว่า	ศูนย์มืองค์กรวิทยาด้านการพยากรณ์				
สนามบินดอนเมือง	2.3	583.4	207.6	สูงกว่า	เกาะสีชัง	ไม่มีฝน	452.2	134.4	สูงกว่า	ศูนย์มืองค์กรวิทยาด้านการพยากรณ์				
ปาร์ก	ไม่มีฝน	354.6	140.9	สูงกว่า	พัทลุง	ไม่มีฝน	341.9	148.3	สูงกว่า	ศูนย์มืองค์กรวิทยาด้านการพยากรณ์				
ราชบุรี	ไม่มีฝน	250.9	147.7	สูงกว่า	อุทัยธานี	ไม่มีฝน	366.0	168.3	สูงกว่า	ศูนย์มืองค์กรวิทยาด้านการพยากรณ์				

สัญลักษณ์ ***ไม่มีข้อมูล - ยังไม่ได้รับรายงาน/ไม่มีข้อมูล/ไม่มีฝน

หมายเหตุ ได้รับรายงานเพิ่มเติมโดยการบันทึกของเจ้าหน้าที่เป็นรายวัน ณ เวลา 07:00 น.

ปริมาณฝนสูงสุดเท่ากับ 101.8 มม. ที่ พระตำหนักภูภราดา จังหวัดเลย อ.เมือง จ.เชียงใหม่



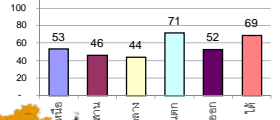
รายงานสรุปสภาพน้ำในอ่างเก็บน้ำขนาดใหญ่และขนาดกลาง

รายงานสถานการณ์ ณ วันที่ 24 พฤษภาคม 2561

ปริมาณน้ำในอ่างที่ใช้การได้ในสัปดาห์นี้ + มากกว่า / - น้อยกว่า สัปดาห์ก่อน 407.54 ล้าน ลบ.ม.

สรุปสถานการณ์ปริมาณน้ำในอ่างเก็บน้ำที่ใช้ในทุกกิจกรรมทั่วประเทศ มากกว่าปริมาณน้ำที่ไหลเข้าอ่าง เนื่องจากเก็บสัปดาห์ที่ผ่านมา การใช้น้ำอย่างระมัดระวัง

% ปริมาณน้ำรวมแต่ละภาคปัจจุบัน



สรุปสถานการณ์ปริมาณน้ำในอ่างฯ

Table showing water status: 3 areas of increase, 18 areas of decrease, 17 areas of increase.

Table showing water status by province: North, Northeast, Middle, East, West, South, and Total.

เปรียบเทียบปริมาณน้ำรวมทั่วประเทศปัจจุบัน วันที่ 6 มิ.ย. และ 6 มิ.ย. วันที่ 24 พฤษภาคม 2561 เก็บกัก 43,227 ล้าน ลบ.ม. หรือ เท่ากับ 61% วันที่ 24 พฤษภาคม 2560 เก็บกัก 38,022 ล้าน ลบ.ม. หรือ เท่ากับ 54%

Main data table with columns: Province, Storage Volume, Actual Volume, and various metrics for 24 May 2016, 18 May 2016, and the total.

ที่มาข้อมูล : ตารางสรุปสภาพน้ำในอ่างเก็บน้ำขนาดใหญ่ทั่วประเทศ และตารางสรุปสภาพน้ำในอ่างเก็บน้ำภาคตะวันออกเฉียงเหนือ กรมชลประทาน

หมายเหตุ :

- 1) อ่างเก็บน้ำขนาดใหญ่ หมายถึง อ่างเก็บน้ำที่มีความจุตั้งแต่ 100 ล้าน ลบ.ม. ขึ้นไป
2) เป็นอ่างเก็บน้ำอยู่ในความรับผิดชอบของการไฟฟ้าผลิตแห่งประเทศไทย(10) นอกขึ้นอยู่กับความรับผิดชอบของกรมชลประทาน (28)
3) เป็นอ่างเก็บน้ำขนาดกลางที่มีความสำคัญต่อการอุปโภคบริโภคและการประปา ของลุ่มน้ำชายฝั่งทะเลตะวันออก
4) ที่มา : กรมชลประทาน และการไฟฟ้าผลิตแห่งประเทศไทย
5) จังหวัดที่มีอ่างเก็บน้ำขนาดใหญ่มีจำนวน 26 จังหวัด ไม่มี 50 จังหวัด

รศ. หมายถึง ระดับเก็บกักของอ่าง

ศูนย์เขื่อนลมูล และ ศูนย์ป้องกันอุทกภัย กรมทรัพยากรน้ำ

ลำดับของเขื่อนตามความจุ

- 1.ศรีนครินทร์ 2.ภูมิพล 3.สิริกิติ์ 4.วชิราลงกรณ 5.รัชชประภา
6.ลุมพินี 7.สิรินธร 8.บางหลวง 9.ลำปาว 10.ปาลัง

ลำดับของเขื่อนตามปริมาณน้ำใช้การได้

- 1.ภูมิพล 2.ศรีนครินทร์ 3.สิริกิติ์ 4.วชิราลงกรณ 5.รัชชประภา
6.ลำปาว 7.ลุมพินี 8.บางหลวง 9.สิรินธร 10.ปาลัง

"กทม.-อีสาน-ตะวันออก-ภาคใต้" ฝนตกหนักกว่า๖๐%

ทุกภาคฝนถล่ม "กทม.-อีสาน-ตะวันออก-ภาคใต้" ตกหนักกว่า ๖๐ เปอร์เซ็นต์ ระวังอันตรายลมกระโชกแรงบางแห่ง ขอให้ประชาชนระวังอันตรายจากฝนฟ้าคะนอง ฝนตกหนักและฝนที่ตกสะสมไว้ด้วย พยากรณ์อากาศสำหรับประเทศไทยตั้งแต่เวลา ๐๖:๐๐ วันนี้ ถึง ๐๖:๐๐ วันพรุ่งนี้.

ภาคเหนือ มีเมฆเป็นส่วนมาก โดยมีฝนฟ้าคะนอง ร้อยละ ๔๐ ของพื้นที่ กับมีฝนตกหนัก และลมกระโชกแรงบางแห่ง บริเวณจังหวัดอุตรดิตถ์ พิชณุโลก สุโขทัย พิจิตร กำแพงเพชร ตาก และเพชรบูรณ์ อุณหภูมิต่ำสุด ๒๒-๒๕ องศาเซลเซียส อุณหภูมิสูงสุด ๓๓-๓๖ องศาเซลเซียส ลมใต้ ความเร็ว ๑๐-๒๕ กม./ชม.

ภาคตะวันออกเฉียงเหนือ มีเมฆเป็นส่วนมาก โดยมีฝนฟ้าคะนอง ร้อยละ ๖๐ ของพื้นที่ ส่วนมากบริเวณจังหวัดสกลนคร นครพนม มุกดาหาร ยโสธร ร้อยเอ็ด อำนาจเจริญ นครราชสีมา บุรีรัมย์ สุรินทร์ ศรีสะเกษ และอุบลราชธานี อุณหภูมิต่ำสุด ๒๓-๒๕ องศาเซลเซียส อุณหภูมิสูงสุด ๓๒-๓๕ องศาเซลเซียส ลมตะวันออกเฉียงใต้ ความเร็ว ๑๐-๒๕ กม./ชม.

ภาคกลาง มีเมฆเป็นส่วนมาก โดยมีฝนฟ้าคะนอง ร้อยละ ๔๐ ของพื้นที่ ส่วนมากบริเวณจังหวัดนครสวรรค์ ลพบุรี สระบุรี สิงห์บุรี อ่างทอง พระนครศรีอยุธยา กาญจนบุรี สุพรรณบุรี และราชบุรี อุณหภูมิต่ำสุด ๒๔-๒๕ องศาเซลเซียส อุณหภูมิสูงสุด ๓๓-๓๖ องศาเซลเซียส ลมใต้ ความเร็ว ๑๐-๒๕ กม./ชม.

ภาคตะวันออก มีเมฆเป็นส่วนมาก โดยมีฝนฟ้าคะนอง ร้อยละ ๖๐ ของพื้นที่ ส่วนมากบริเวณจังหวัดสระแก้ว ชลบุรี ระยอง จันทบุรี และตราด อุณหภูมิต่ำสุด ๒๔-๒๖ องศาเซลเซียส อุณหภูมิสูงสุด ๓๑-๓๖ องศาเซลเซียส ลมตะวันออกเฉียงใต้ ความเร็ว ๑๕-๓๐ กม./ชม. ทะเลมีคลื่นสูงประมาณ ๑ เมตร บริเวณที่มีฝนฟ้าคะนองคลื่นสูง ๑-๒ เมตร

ภาคใต้ (ฝั่งตะวันออก) มีเมฆเป็นส่วนมาก กับมีฝนฟ้าคะนอง ร้อยละ ๖๐ ของพื้นที่ และมีฝนตกหนักบางแห่ง บริเวณจังหวัดเพชรบุรี ประจวบคีรีขันธ์ ชุมพร สุราษฎร์ธานี นครศรีธรรมราช พัทลุง และสงขลา อุณหภูมิต่ำสุด ๒๒-๒๖ องศาเซลเซียส อุณหภูมิสูงสุด ๓๒-๓๖ องศาเซลเซียส ลมตะวันออกเฉียงใต้ ความเร็ว ๑๕-๓๐ กม./ชม. ทะเลมีคลื่นสูงประมาณ ๑ เมตร บริเวณที่มีฝนฟ้าคะนองคลื่นสูง ๑-๒ เมตร

ภาคใต้ (ฝั่งตะวันตก) มีเมฆเป็นส่วนมาก กับมีฝนฟ้าคะนอง ร้อยละ ๖๐ ของพื้นที่ และมีฝนตกหนักบางแห่ง บริเวณจังหวัดระนอง พังงา ภูเก็ต และกระบี่ อุณหภูมิต่ำสุด ๒๔-๒๖ องศาเซลเซียส อุณหภูมิสูงสุด ๓๒-๓๕ องศาเซลเซียส ลมตะวันออกเฉียงใต้ ความเร็ว ๑๕-๓๐ กม./ชม. ทะเลมีคลื่นสูงประมาณ ๑ เมตร บริเวณที่มีฝนฟ้าคะนองคลื่นสูง ๑-๒ เมตร

กรุงเทพมหานครและปริมณฑล มีเมฆเป็นส่วนมาก โดยมีฝนฟ้าคะนอง ร้อยละ ๖๐ ของพื้นที่ อุณหภูมิต่ำสุด ๒๕-๒๗ องศาเซลเซียส อุณหภูมิสูงสุด ๓๓-๓๕ องศาเซลเซียส ลมใต้ ความเร็ว ๑๐-๒๕ กม./ชม.

เตือนอุทกภัย ๒๔-๒๘ พ.ค. เหนือ กลาง อ่วม!

คิกออฟเปิดกองอำนวยการป้องกันและบรรเทาสาธารณภัยกลาง รับมืออุทกภัย ๒๔-๒๘ พ.ค. เตือนเหนือล่าง-กลางหนักสุด

นายประสงค์ คุ้มมะปาละ ผู้อำนวยการส่วนยุทธศาสตร์การเตือนภัย กรมป้องกันและบรรเทาสาธารณภัย (ปภ.) เปิดเผยสำนักข่าวไอ.เอ็น.เอ็น. ว่า ในช่วงวันที่ ๒๔ - ๒๘ พฤษภาคมนี้ ทางปภ. ได้ประสานไปยังจังหวัดภาคเหนือ ภาคตะวันออกเฉียงเหนือ ภาคกลาง และภาคใต้ รวมถึงกรุงเทพมหานครและปริมณฑล เตรียมพร้อมรับมือสถานการณ์ภัยจากภาวะฝนตกหนัก อาจทำให้เกิดน้ำท่วมฉับพลัน น้ำป่าไหลหลาก น้ำล้นตลิ่ง ดินถล่ม และลมกระโชกแรง ซึ่งพื้นที่ที่ต้องระวังเป็นพิเศษคือ ภาคเหนือตอนล่าง และภาคกลาง ที่อาจได้รับผลกระทบมากที่สุด สิ่งที่ทาง ปภ. เป็นห่วงคือ ๒ ลักษณะคือ น้ำท่วมขังในเขตเมือง และน้ำจากแหล่งน้ำสาธารณะล้นตลิ่ง เนื่องมาจากการสะสมของปริมาณฝนที่ตกลงมาอย่างต่อเนื่อง ซึ่งในวันนี้ (๒๔ พ.ค.) ทางปภ. จะมีการ ประชุมร่วมกับ ปภ.๗๗ จังหวัด พร้อม คิกออฟ เปิดกองอำนวยการป้องกันและบรรเทาสาธารณภัยกลาง เพื่อรองรับสถานการณ์ ซึ่งถ้าหากมีเหตุการณ์รุนแรง ก็จะยกระดับเป็นกองบัญชาการป้องกันและบรรเทาสาธารณภัยแห่งชาติ เพื่อช่วยเหลือประชาชนต่อไป

อย่างไรก็ตาม ทาง ปภ.ได้จัดเจ้าหน้าที่ติดตามสภาพอากาศ ปริมาณฝน ระดับน้ำ และแนวโน้มสถานการณ์ภัยอย่างใกล้ชิด พร้อมจัดเตรียมชุดเคลื่อนที่เร็ว เครื่องมืออุปกรณ์ให้พร้อมปฏิบัติการเผชิญเหตุและช่วยเหลือผู้ประสบภัย รวมถึงแจ้งเตือนประชาชนในพื้นที่เสี่ยงระมัดระวังอันตรายจากสถานการณ์ภัยจากภาวะฝนตกหนัก (ไอ เอ็น เอ็น)



เชียงใหม่ น้ำท่วมขังท่วมเมืองหลังฝนกระหน่ำตลอดคืน-“ศรีปิงเมือง-กาดก้อม” ไม่มีพลาต

ฝนกระหน่ำทั้งคืน เชียงใหม่น้ำท่วมขังหลายจุดท่วมเมือง โดยเฉพาะจุดที่เกิดปัญหาซ้ำซาก โดยเฉพาะชุมชนศรีปิงเมือง และกาดก้อม ส่งผลกระทบการสัญจรของประชาชน ขณะที่เจ้าหน้าที่เร่งคลี่คลายสถานการณ์

เกิดน้ำท่วมขังหลายจุดท่วมเมืองเชียงใหม่ หลังจากที่ตลอดคืนที่ผ่านมามีฝนตกหนักลงมาอย่างต่อเนื่อง โดยที่ชุมชนศรีปิงเมือง และชุมชนกาดก้อม พบน้ำท่วมขังบ้านและถนนสัญจรในชุมชน ท่ามกลางฝนที่ยังตกปรอยๆ ระดับน้ำสูงประมาณหัวเข่าประชาชนและผู้สัญจรไปมาในพื้นที่ได้รับผลกระทบ โดยเฉพาะรถจักรยานยนต์ ส่วนรถยนต์ต้องขับด้วยความระมัดระวัง

เบื้องต้นทางเทศบาลนครเชียงใหม่ส่งเจ้าหน้าที่พร้อมเครื่องสูบน้ำเร่งคลี่คลายสถานการณ์ และเคลียร์เศษขยะและสิ่งปฏิกูลที่อุดตันท่อระบายน้ำและทางระบายน้ำ เพื่อให้การระบายน้ำทำได้ดี

สำหรับบริเวณชุมชนศรีปิงเมือง และชุมชนกาดก้อม เป็นจุดที่มักเกิดน้ำท่วมขังอยู่บ่อยครั้งหากมีฝนตกหนักติดต่อกันนานหลายชั่วโมง เนื่องจากพื้นที่ดังกล่าวมีลักษณะเป็นแอ่งกระทะ เมื่อเกิดฝนตกหนัก ปริมาณน้ำที่ไหลสะสมลงท่อระบายน้ำเอ่อล้นออกจากท่อระบายน้ำลงมายังพื้นผิวการจราจร และไหลลงไปยังชุมชน ซึ่งชาวบ้านเรียกร้องให้มีการแก้ไขปัญหามาหลายปี แต่ก็ยังไม่สามารถแก้ปัญหาได้ หากฝนตกหนักก็จะมีน้ำท่วมขังทุกครั้ง และส่งผลให้ประชาชนชาวบ้านในพื้นที่ได้รับผลกระทบจากการเกิดน้ำท่วมขัง

ทั้งนี้ ฝนที่ตกลงมาและเกิดน้ำท่วมขังหลายจุดนั้นส่งผลให้การจราจรในหลายจุดเกิดติดขัดขึ้น เนื่องจากในช่วงเช้าประชาชนต้องเดินทางสัญจรบนถนนเพื่อไปทำงาน รวมทั้งส่งบุตรหลานไปโรงเรียน โดยเจ้าหน้าที่ตำรวจจราจร และเจ้าหน้าที่เกี่ยวข้องก็ได้เร่งดำเนินการแก้ไขปัญหที่เกิดขึ้นเบื้องต้นเพื่อไม่ให้เกิดความวุ่นวาย และเร่งอำนวยความสะดวกให้ประชาชนอย่างต่อเนื่องจนกว่าสถานการณ์จะเริ่มคลี่คลาย พร้อมทั้งจังหวัดเชียงใหม่ ก็ได้มีการเฝ้าระวังเหตุน้ำท่วมฉับพลันที่อาจเกิดขึ้นอีกครั้ง โดยเฉพาะจุดที่มีน้ำท่วมขังหนักในครั้งก่อน โดยได้มีการเตรียมเครื่องมือและกำลังเจ้าหน้าที่ในการเข้าคลี่คลายสถานการณ์และช่วยเหลือประชาชนที่ได้รับความเดือดร้อน (ผู้จัดการ)

