



รายงานสถานการณ์น้ำ
ศูนย์ป้องกันวิกฤติน้ำ กรมทรัพยากรน้ำ
วันเสาร์ที่ ๒๖ พฤษภาคม ๒๕๖๑

สภาวะอากาศ ประเทศไทยยังคงมีฝนฟ้าคะนอง กับมีฝนตกหนักบางแห่ง ขอให้ประชาชนระวังอันตรายจากฝนฟ้าคะนอง ฝนตกหนักและฝนที่ตกสะสมไว้ด้วย



สถานการณ์น้ำ

กรมอุตุนิยมวิทยา เตือน ๔๗ จังหวัดโดนฝนถล่มยาวๆ กรุงเทพฯก็ตกหนักด้วย
จ.อุทัยธานี ขาดน้ำตั้งแต่ต้นฤดูกาลานาปี ชลประทานอุทัยเร่งระบายน้ำช่วยเหลือเลี้ยงต้นข้าว
กว่าหมื่นไร่

สถานการณ์น้ำต่างประเทศ

การช่วยเหลือ

(หมายเหตุ ข้อมูลข่าวจาก เติลนิวัสส์ ผู้จัดการ)

สถานการณ์น้ำ

ระดับน้ำในแม่น้ำโขง : MRC: Mekong River Commission ณ วันที่ ๑๔ พฤษภาคม ๒๕๖๑

สถานี	ระดับตลิ่ง	ระดับน้ำ ๗ เม.ย. ๖๑	ระดับน้ำ ๑๔ พ.ค.๖๑	+สูงกว่าตลิ่ง -ต่ำกว่าตลิ่ง	แนวโน้ม
อ.เชียงแสน จ.เชียงราย	๑๒.๘๐	๔.๑๓	๓.๗๖	-๙.๐๔	ลดลง
อ.เชียงคาน จ.เลย	๑๖.๐๐	๗.๐๘	๗.๒๘	-๘.๗๒	เพิ่มขึ้น
อ.เมือง จ.หนองคาย	๑๒.๒๐	๔.๐๐	๔.๓๓	-๗.๘๗	ลดลง
อ.เมือง จ.นครพนม	๑๒.๐๐	๓.๑๑	๓.๕๔	-๘.๔๖	เพิ่มขึ้น
อ.เมือง จ.มุกดาหาร	๑๒.๕๐	๓.๓๒	๓.๕๔	-๘.๙๖	เพิ่มขึ้น
อ.โขงเจียม จ.อุบลราชธานี	๑๔.๕๐	๓.๕๓	๓.๗๔	-๑๐.๗๖	เพิ่มขึ้น

หมายเหตุ : ระดับ (รสม.) ข้อมูลจาก <http://www.dwr.go.th/>

ระดับน้ำ-ลุ่มน้ำเลสาบสงขลา ลุ่มน้ำทะเลสาบสงขลา ปัจจุบันสถานการณ์น้ำในลำน้ำโดยทั่วไปอยู่ในภาวะปกติ (ระดับน้ำต่ำกว่าระดับตลิ่งต่ำสุด) สถานการณ์น้ำในลำน้ำส่วนใหญ่มีแนวโน้มเพิ่มขึ้นและลดลงในบางพื้นที่ (ข้อมูลวันที่ ๒๔ พ.ค.๒๕๖๑) ที่มา กรมทรัพยากรน้ำ) สถานีคลองอู่ตะเภาตอนบน อ.สะเดา จ.สงขลา สถานีคลองอู่ตะเภาตอนล่าง อ.หาดใหญ่ จ.สงขลา สถานีคลองรัตภูมิ อ.รัตภูมิ จ.สงขลา สถานีคลองตะโหมด อ. ตะโหมด จ.พัทลุง สถานีคลองนาท่อม อ.เมือง จ.พัทลุง สถานีคลองท่าแนะ อ.ศรีบรรพต จ.พัทลุง สถานีลำปำ อ.เมือง จ.พัทลุง วัดปริมาณน้ำได้ ๑๒.๔๗ ๐.๗๙ ๑๔.๐๐ ๒๑.๙๗ ๒๐.๒๑ และ -๐.๖๘ ลบม./วินาที

สถานีตรวจวัดระดับน้ำ (CCTV) ณ วันที่ ๑๘ พฤษภาคม ๒๕๖๑ การตรวจวัดระดับน้ำจากกล้อง (CCTV) ระดับน้ำส่วนใหญ่ อยู่ในเกณฑ์ปกติ

ลำดับที่	จังหวัด	สถานที่ตั้งกล้อง	แม่น้ำ/ คูน้ำ	วิกฤติ น้ำแล้ง	วิกฤติ น้ำท่วม	ระดับน้ำ (ม.รทก.)			สถานการณ์	หมายเหตุ
						พ.ศ.2560	16 พ.ค. 61	17 พ.ค. 61		
1	จ.อุทัย	สะพานพระเมรุมา อ.เมือง	ยม	42.48	48.59	43.35	43.35	N/A	น้ำปกติ	↔
2	จ.พิษณุโลก	สะพานบารงคำ อ.บารงคำ	ยม	31.73	37.23	N/A	N/A	N/A	น้ำปกติ	↔
3	จ.พิจิตร	สะพานโพทะเล อ.โพทะเล	ยม	22.58	30.63	26.15	26.20	26.15	น้ำปกติ	↓
4	จ.พิษณุโลก	โนนทับขันธ์ อ.เมือง	น่าน	37.33	45.04	N/A	N/A	N/A	น้ำปกติ	↔
5	จ.นครสวรรค์	วัดเกษียณใจเหนือ อ.ชุมแสง	น่าน	18.73	25.60	N/A	N/A	N/A	น้ำปกติ	↔
6	จ.นครสวรรค์	บ้านทับกฤช อ.ชุมแสง (ทับกฤชใต้)	น่าน	-	26.16	N/A	N/A	N/A	น้ำปกติ	↔
7	จ.อุตรดิตถ์	สะพานท่าเสา อ.เมือง	น่าน	49.22	56.91	55.20	55.10	55.35	น้ำปกติ	↑
8	จ.พิจิตร	สะพานสิริวัฒนภักดี อ.บางมูลนาก	น่าน	18.19	27.23	N/A	N/A	N/A	น้ำปกติ	↔
9	จ.พิษณุโลก	สะพานสุพรรณภักดี อ.เมือง	น่าน	33.98	44.52	N/A	N/A	N/A	น้ำปกติ	↔
10	จ.อุตรธานี	สถานีวิทยุหลวง อ.เมือง	โขง	-	-	N/A	N/A	N/A	น้ำปกติ	↔
11	จ.เลย	สถานีแม่น้ำเลย อ.เมือง	โขง	-	-	232.20	231.05	231.05	น้ำปกติ	↔
12	จ.เชียงใหม่	สถานีวิทยุ อ.แม่สาย	แม่สาย/โขง	395.79	396.50	N/A	N/A	N/A	น้ำปกติ	↔
13	จ.หนองคาย	สวนส่วนอุทกหนองคาย อ.เมือง	โขง	157.85	166.70	N/A	N/A	N/A	น้ำปกติ	↔
14	จ.หนองคาย	วัดทุ่งธาตุ อ.โพนทิสัย	หัวหนอง/โขงฮิสาน	150.50	159.43	N/A	N/A	N/A	น้ำปกติ	↔
15	จ.นครพนม	บ้านตลิ่งปากน้ำ อ.ท่าอุเทน	น้ำสงคราม/โขงฮิสาน	133.42	141.02	N/A	N/A	N/A	น้ำปกติ	↔
16	จ.นครราชสีมา	ร.ร.เทศบาล 4 อ.เมือง	ลำตะคอง/มูล	174.60	178.00	176.70	176.80	176.80	น้ำปกติ	↔
17	จ.บุรีรัมย์	สตึก อ.สตึก	มูล	123.13	128.76	126.35	126.35	126.50	น้ำปกติ	↑
18	จ.สิงห์บุรี	เชิงสะพานสิงห์บุรี อ.เมือง	เจ้าพระยา	3.45	11.50	2.30	2.40	2.20	น้ำปกติ	↓
19	จ.อ่างทอง	บ้านบางมะลิ อ.โพธิ์ทอง	เจ้าพระยา	-	9.11	N/A	N/A	N/A	น้ำปกติ	↔
20	จ.พระนครศรีอยุธยา	บ้านบ่อม อ.พระนครศรีอยุธยา	เจ้าพระยา	-	-	8.10	7.90	8.00	น้ำปกติ	↑
21	จ.พระนครศรีอยุธยา	อ.เสนา	น้อย/เจ้าพระยา	2.00	5.00	1.35	1.30	1.20	น้ำปกติ	↓
22	จ.อุทัยธานี	เชิงสะพานบริรักษ์ อ.เมือง	สะแกกรัง	15.16	19.90	5.60	5.40	5.35	น้ำปกติ	↓
23	จ.อุทัยธานี	อุทัยใหม่ อ.เมือง	สะแกกรัง	-	-	15.70	15.50	15.50	น้ำปกติ	↔
24	จ.พระนครศรีอยุธยา	สะพานสิริชัย อ.พระนครศรีอยุธยา	เจ้าพระยา	-	-	-0.10	-0.10	-0.10	น้ำปกติ	↔
25	จ.นครปฐม	สถานีสูบน้ำประจวบฯ อ.สามพราน	ท่าจีน	-5.59	-0.30	0.08	-0.22	0.28	น้ำปกติ	↑
26	จ.นครปฐม	สถานีสูบน้ำท่าจีน ทางหลวง 306 อ.บางเลน	ท่าจีน	-4.57	0.21	-0.54	-0.64	-0.44	น้ำปกติ	↑
27	จ.สุพรรณบุรี	สถานีสูบน้ำท่าจีน ทางหลวง 306 อ.บางเลน	ท่าจีน	1.55	5.18	4.06	3.96	3.86	น้ำปกติ	↓
28	จ.ชัยนาท	สะพานสามง่าม-ท่าโบสถ์ อ.หันคา	ท่าจีน	10.69	12.83	12.22	12.32	12.22	น้ำปกติ	↓
29	จ.ฉะเชิงเทรา	เชิงสะพานฉะเชิงเทรา อ.เมือง	บางปะกง	-0.01	1.90	1.00	1.00	1.00	น้ำปกติ	↔
30	จ.ฉะเชิงเทรา	ตรงข้ามวัดฉะเชิงเทรา อ.เมือง	จีนบุรี/ชายฝั่งทะเลตะวันออก	0.20	3.73	N/A	N/A	N/A	น้ำปกติ	↔
31	จ.ประจวบคีรีขันธ์	ร.ร.อนุบาลบางสะพาน อ.บางสะพาน	คลองบางสะพาน/ชายฝั่งทะเลตะวันตก	-	3.30	0.10	0.05	0.30	น้ำปกติ	↑
32	จ.สงขลา	สถานีสูบน้ำคลองอู่ตะเภา อ.ทลิ่งใหญ่	ทะเลสาบสงขลา	-	-	0.55	0.80	0.40	น้ำปกติ	↓
33	จ.พัทลุง	สถานีคลองตะโหมด อ.ตะโหมด	ทะเลสาบสงขลา	-	-	N/A	N/A	N/A	น้ำปกติ	↔
34	จ.พัทลุง	สถานีลำปำ อ.เมือง	ทะเลสาบสงขลา	-	-	-0.70	-0.70	-0.70	น้ำปกติ	↔
35	จ.เชียงใหม่	อุทกวิทยาเชียงใหม่ อ.เชียงใหม่	-	-	-	3.80	3.80	3.80	น้ำปกติ	↔
36	จ.เลย	สถานีวัดแม่น้ำโขง (MRC) เชียงคาน อ.เชียงคาน	โขง	-	-	7.00	7.00	7.00	น้ำปกติ	↔
37	จ.อุบลราชธานี	สถานีวัดแม่น้ำโขง (MRC) เชียงคาน อ.โขงเจียม	-	-	-	N/A	N/A	N/A	น้ำปกติ	↔
38	จ.นครสวรรค์	บ้านบางแก้ว อ.บรรพตพิสัย	วัง-วังสะแกกรัง-ป่าสัก	-	-	2.20	2.35	2.30	น้ำปกติ	↓
39	จ.ตาก	บ้านปากอ้อห้วยจี่ อ.บ้านตาก	วัง-วังสะแกกรัง-ป่าสัก	-	-	3.25	3.00	3.40	น้ำปกติ	↑
40	จ.เพชรบูรณ์	บ้านจางวาง อ.หล่มสัก	วัง-วังสะแกกรัง-ป่าสัก	-	-	1.80	1.90	1.80	น้ำปกติ	↓
41	จ.เพชรบูรณ์	แม่น้ำป่าสักที่ อ.เมืองเพชรบูรณ์	วัง-วังสะแกกรัง-ป่าสัก	-	-	3.30	3.30	3.25	น้ำปกติ	↓
42	จ.สระบุรี	แม่น้ำป่าสักที่ อ.เสาไห้	วัง-วังสะแกกรัง-ป่าสัก	-	-	3.60	3.60	3.60	น้ำปกติ	↔
43	จ.สระบุรี	แม่น้ำป่าสักที่ อ.แก่งคอย	วัง-วังสะแกกรัง-ป่าสัก	-	-	2.00	2.00	2.00	น้ำปกติ	↔



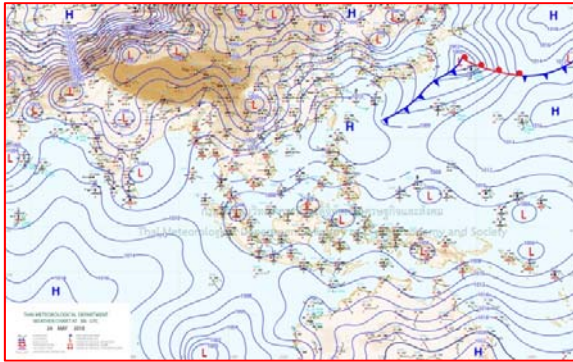
ปริมาณน้ำฝนสูงสุด (มม.)

จังหวัด	๒๐ พ.ค.๖๑	๒๑ พ.ค.๖๑	๒๒ พ.ค.๖๑	๒๓ พ.ค.๖๑	๒๔ พ.ค.๖๑
จ.แม่ฮ่องสอน	-	๑.๐	-	๒๐.๖	๑.๔
จ.เชียงใหม่	๐.๑	๔๐.๖	๐.๗	๘๗.๙	๕.๒
จ.พะเยา	๑.๒	๓๒.๓	๑๗.๐	๑๐.๒	๐.๖
จ.น่าน	๖.๖	๐.๕	๑๖.๕	๘๔.๐	๖๐.๐
จ.ลำพูน	๓.๑	๑.๕	-	๘๕.๘	๓๓.๙
จ.ลำปาง	-	๔๙.๖	-	๖.๐	๑๕.๖
จ.แพร่	-	-	๑.๐	๖๐.๐	๔.๐
จ.อุตรดิตถ์	-	๐.๘	-	๙๓.๒	๑.๘
จ.สุโขทัย	-	๒๙.๔	-	-	-
จ.ตาก	๒๐.๕	๕.๐	๒.๒	๑๒.๐	๘.๐
จ.พิษณุโลก	-	๐.๔	๐.๑	๖๗.๒	๔๔.๔
จ.เพชรบูรณ์	-	๐.๒	๔.๙	๑.๗	๑๓.๐
จ.กำแพงเพชร	-	๒.๙	๒๑.๕	๑๒.๑	๖.๖
จ.พิจิตร	-	-	-	๐.๑	๒.๖
จ.หนองคาย	-	-	๕.๖	๑๐.๖	๒๗.๗
จ.เลย	-	๘๙.๐	๕.๐	๘๕.๒	๓๖.๙
จ.อุดรธานี	๓๙.๕	๔.๕	๒๗.๐	-	๑๔.๐
จ.หนองบัวลำภู	-	๗๙.๓	๐.๕	-	๕๐.๐
จ.นครพนม	-	๒๐.๙	๖๓.๔	๒๕.๕	๔๒.๐
จ.สกลนคร	๒.๔	๕.๙	๔๕.๕	๒๘.๒	๕.๑
จ.มุกดาหาร	๐.๙	-	๒๖.๔	๓๓.๐	-
จ.ขอนแก่น	-	๕๘.๖	๓๗.๗	๕๘.๐	๘๖.๘
จ.มหาสารคาม	-	-	๒๒.๓	๖.๓	๒.๖
จ.กาฬสินธุ์	-	๐.๕	๓๐.๐	๓๓.๕	๑๕.๐
จ.ร้อยเอ็ด	-	-	๖๓.๔	๐.๕	๑๘.๐
จ.ชัยภูมิ	-	๑.๑	๒๔.๐	๖๘.๐	๘๐.๕
จ.อุบลราชธานี	-	-	๓๓.๔	๓๓.๕	๗๐.๒
จ.อำนาจเจริญ	-	-	๑๑.๐	๔.๙	๙๐.๓
จ.ยโสธร	-	-	-	-	๔๓.๕
จ.สุรินทร์	๑๐.๓	-	๔๔.๒	-	๓๙.๐
จ.นครราชสีมา	๒๖.๑	๑๖.๒	๖๕.๒	๔๕.๐	-
จ.บุรีรัมย์	๗๒.๐	-	๗.๕	-	๑.๕
จ.ศรีสะเกษ	๔.๓	-	๗๕.๐	๐.๔	๗๐.๐

-

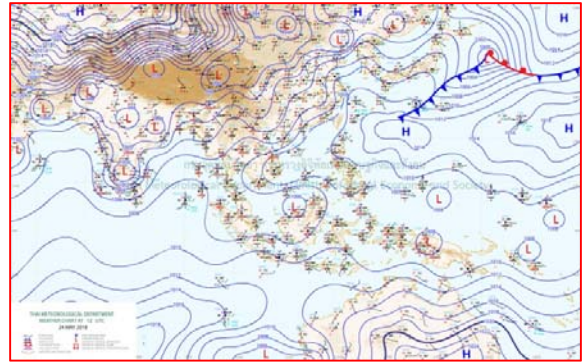


แผนที่อากาศ



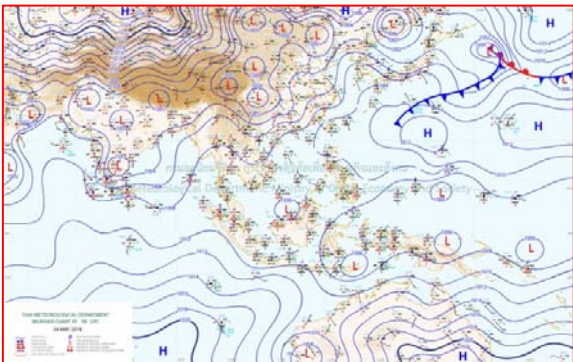
๒๔ พ.ค.๖๑ เวลา ๐๓:๐๐ น.

๑



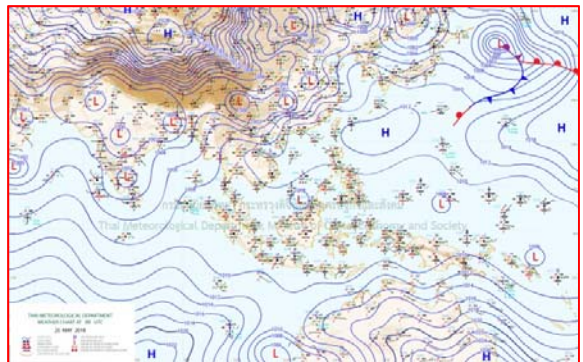
๒๔ พ.ค.๖๑ เวลา ๐๙:๐๐ น.

๒



๒๔ พ.ค.๖๑ เวลา ๑๕:๐๐ น.

๓



๒๔ พ.ค.๖๑ เวลา ๒๑:๐๐ น.


๔



รายงานปริมาณน้ำฝนจากกรมอุตุนิยมวิทยา

วันที่ 25 พฤษภาคม 2561

รายงานฝน เวลา 07.00 น.ของวันที่ 24 พฤษภาคม 2561

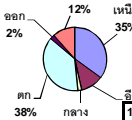
สถานีอุตุนิยมวิทยา					ปริมาณน้ำฝน24 ชม.(mm)	ปริมาณน้ำฝนสะสม(mm.)								
ภาคเหนือ					สูงสุด ของประเทศ	80.5	1,065.7	ภาคใต้ฝั่งตะวันออก						
สถานีอุตุนิยมวิทยา	ปริมาณน้ำฝน24 ชม.(mm)	ปริมาณน้ำฝนสะสม(mm.)	ปริมาณฝน พ.ล. (mm.)	สถานะฝนสะสม ปัจจุบันเทียบกับค่าเฉลี่ย 30 ปี	สูงสุด ของภาคเหนือ	44.4	570.2	สถานีอุตุนิยมวิทยา	ปริมาณน้ำฝน24 ชม.(mm)	ปริมาณน้ำฝนสะสม(mm.)	ปริมาณฝน พ.ล. (mm.)	สถานะฝนสะสม ปัจจุบันเทียบกับค่าเฉลี่ย 30 ปี		
					สูงสุด ของภาคกลาง	48.4	760.6						สูงสุด ของภาคตะวันออกเฉียงเหนือ	80.5
แม่ฮ่องสอน	1.4	165.6	174.5	ต่ำกว่า	สูงสุด ของภาคตะวันออก	67.9	921.7	เพชรบุรี	27.4	286.5	99.5	สูงกว่า		
ดอยอ่างขาง	4.1	446.5	***	***	สูงสุด ของภาคใต้ฝั่งตะวันออก	45.6	707.7	หนองพลับ สกษ.	ไม่มีฝน	542.8	153.2	สูงกว่า		
เชียงใหม่	4.8	543.0	213.4	สูงกว่า	สูงสุด ของภาคใต้ฝั่งตะวันตก	49.6	1,065.7	หัวหิน	ฝนเล็กน้อย	340.6	108.9	สูงกว่า		
เชียงใหม่ สกษ.	5.2	558.3	214.3	สูงกว่า	ภาคตะวันออกเฉียงเหนือ				ประจวบคีรีขันธ์	4.7	311.6	126.9	ต่ำกว่า	
ทุ่งช้าง	ไม่มีฝน	398.0	220.1	สูงกว่า	สถานีอุตุนิยมวิทยา	ปริมาณน้ำฝน24 ชม.(mm)	ปริมาณน้ำฝนสะสม(mm.)	สถานะฝนสะสม ปัจจุบันเทียบกับค่าเฉลี่ย 30 ปี	ชุมพร	ฝนเล็กน้อย	512.2	190.8	สูงกว่า	
พะเยา	-	570.2	179.7	สูงกว่า					สวี สกษ.	1.0	597.6	210.4	สูงกว่า	
ห้วยฝาง	0.3	459.9	183.0	สูงกว่า	เลย สกษ.	11.8	493.4	202.7	สูงกว่า	เกาะสมุย	7.7	591.1	155.9	สูงกว่า
เด่น	0.8	313.1	158.7	สูงกว่า	หนองคาย	1.2	401.6	224.9	สูงกว่า	สุราษฎร์ธานี	13.9	486.1	178.0	ต่ำกว่า
แม่สะเรียง	ไม่มีฝน	190.0	162.3	ต่ำกว่า	เลย	24.4	414.0	199.3	สูงกว่า	นครศรีธรรมราช	9.0	511.9	173.8	สูงกว่า
แม่ใจ สกษ.	-	-	163.8	ต่ำกว่า	อุดรธานี	0.9	403.7	198.5	สูงกว่า	นครศรีธรรมราช สกษ.	1.1	707.7	210.7	สูงกว่า
เชียงใหม่	1.2	206.4	162.0	ต่ำกว่า	สกลนคร สกษ.	ไม่มีฝน	275.9	217.3	ต่ำกว่า	สุราษฎร์ธานี สกษ.	35.0	444.3	157.5	สูงกว่า
ลำปาง	12.2	384.6	160.4	สูงกว่า	สกลนคร	0.6	264.7	227.6	ต่ำกว่า	พระแสง สอท.	16.4	537.3	161.6	สูงกว่า
ลำพูน	33.9	319.1	154.8	สูงกว่า	นครพนม	ไม่มีฝน	387.0	257.1	ต่ำกว่า	ฉวาง	5.2	656.5	206.2	สูงกว่า
แพร่	ไม่มีฝน	417.5	178.1	สูงกว่า	นครพนม สกษ.	ฝนเล็กน้อย	335.5	180.2	สูงกว่า	พัทลุง สกษ.	44.9	619.5	132.3	สูงกว่า
น่าน	1.5	295.9	177.3	สูงกว่า	หนองบัวลำภู	37.8	485.7	***	***	สงขลา	13.2	443.7	119.6	สูงกว่า
น่าน สกษ.	ไม่มีฝน	228.9	181.0	ต่ำกว่า	ขอนแก่น	1.8	362.5	168.7	สูงกว่า	หาดใหญ่	1.8	372.0	147.7	สูงกว่า
ลำปาง สกษ.	-	269.4	174.6	สูงกว่า	มหาสารคาม	2.6	410.7	161.5	สูงกว่า	ดอนขันธ์ สกษ.	45.6	651.8	174.1	สูงกว่า
อุดรดิตถ์	1.8	286.4	230.0	ต่ำกว่า	มุกดาหาร	ไม่มีฝน	289.7	199.5	ต่ำกว่า	สะเดา	0.6	255.0	114.0	ต่ำกว่า
สุโขทัย	ไม่มีฝน	260.6	158.3	สูงกว่า	กาฬสินธุ์	5.2	233.9	190.1	ต่ำกว่า	ปัตตานี	25.8	526.7	137.5	สูงกว่า
ศรีสะเกษ สกษ.	ไม่มีฝน	236.0	184.5	สูงกว่า	กาฬสินธุ์	5.2	233.9	190.1	ต่ำกว่า	ยะลา สกษ.	3.7	544.4	***	***
นลัมสีก	4.0	270.1	150.8	สูงกว่า	ชัยภูมิ	80.5	237.8	140.2	ต่ำกว่า	นราธิวาส	-	687.1	142.1	สูงกว่า
แม่สอด	ไม่มีฝน	61.6	174.2	ต่ำกว่า	ร้อยเอ็ด สกษ.	0.3	376.4	178.9	สูงกว่า	ภาคใต้ฝั่งตะวันตก				
ตาก	ไม่มีฝน	226.0	174.9	สูงกว่า	ร้อยเอ็ด	18.0	324.7	186.1	สูงกว่า	สถานีอุตุนิยมวิทยา	ปริมาณน้ำฝน24 ชม.(mm)	ปริมาณน้ำฝนสะสม(mm.)	ปริมาณฝน พ.ล. (mm.)	สถานะฝนสะสม ปัจจุบันเทียบกับค่าเฉลี่ย 30 ปี
เชียงใหม่	-	173.8	197.6	ต่ำกว่า	อุบลราชธานี (ศูนย์ฯ)	43.5	360.3	208.6	สูงกว่า					
พิษณุโลก	44.4	370.0	170.9	สูงกว่า	อุบลราชธานี สกษ.	0.6	218.6	188.6	ต่ำกว่า	ตะกั่วป่า	7.2	1,065.70	527.40	สูงกว่า
เพชรบูรณ์	13.0	348.2	162.8	สูงกว่า	ศรีสะเกษ	40.5	254.5	208.0	ต่ำกว่า	กระบี่	2.7	724.30	171.60	สูงกว่า
กำแพงเพชร	6.6	309.2	195.5	สูงกว่า	ท่าตูม	-	1.6	172.3	ต่ำกว่า	ภูเก็ต	17.0	452.70	259.50	ต่ำกว่า
อุ้มผาง	8.0	313.7	195.0	สูงกว่า	นครราชสีมา	-	81.1	154.1	ต่ำกว่า	ภูเก็ต (ศูนย์ฯ)	6.7	778.80	281.50	สูงกว่า
พิจิตร สกษ.	2.6	234.1	162.6	สูงกว่า	สุรินทร์	39.0	295.8	179.8	สูงกว่า	เกาะลันตา	49.6	518.40	244.80	สูงกว่า
ดอนเมฆ สกษ.	ไม่มีฝน	215.6	202.6	ต่ำกว่า	สุรินทร์ สกษ.	27.2	248.2	171.7	ต่ำกว่า	ตรัง	41.4	531.20	217.50	ต่ำกว่า
วิเชียรบุรี	ไม่มีฝน	334.0	158.1	สูงกว่า	ไซคซัน	ฝนเล็กน้อย	303.6	149.0	สูงกว่า	สตูล	7.5	506.60	233.30	สูงกว่า
ภาคกลาง					ปากช่อง สกษ.	ไม่มีฝน	448.6	136.1	สูงกว่า	สรุปปริมาณฝนมาก สถานีอุตุนิยมวิทยา				
สถานีอุตุนิยมวิทยา	ปริมาณน้ำฝน24 ชม.(mm)	ปริมาณน้ำฝนสะสม(mm.)	ปริมาณฝน พ.ล. (mm.)	สถานะฝนสะสม ปัจจุบันเทียบกับค่าเฉลี่ย 30 ปี	นางรอง	0.6	283.7	166.6	สูงกว่า	1	ชัยภูมิ	80.5	318.3	
					บุรีรัมย์	1.5	235.7	179.7	ต่ำกว่า					2
นครสวรรค์	0.4	224.8	150.7	ต่ำกว่า	ภาคตะวันออก				3	เกาะลันตา	49.6	518.4		
ตากฟ้า สกษ.	ไม่มีฝน	416.3	149.4	สูงกว่า	สถานีอุตุนิยมวิทยา	ปริมาณน้ำฝน24 ชม.(mm)	ปริมาณน้ำฝนสะสม(mm.)	สถานะฝนสะสม ปัจจุบันเทียบกับค่าเฉลี่ย 30 ปี	4	สมุทรสงคราม	48.4	16.5		
ชัยนาท สกษ.	ไม่มีฝน	209.6	135.8	สูงกว่า					นครนายก	3.5	136.0	***	***	5
อุทัยธานี	ฝนเล็กน้อย	36.4	208.0	ต่ำกว่า	ปราจีนบุรี	ไม่มีฝน	428.8	231.0	สูงกว่า	ปริมาณฝนสูงสุด		ชัยภูมิ	80.5	237.8
พระนครศรีอยุธยา	ไม่มีฝน	299.2	***	***	กบินทร์บุรี	3.1	747.1	192.3	สูงกว่า	ฝนสะสมสูงสุด		ตะกั่วป่า	7.2	1,065.7
บัวชุม	5.8	560.9	136.2	สูงกว่า	สระแก้ว	ฝนเล็กน้อย	545.5	179.3	สูงกว่า					
ปทุมธานี สกษ.	ไม่มีฝน	617.1	171.9	สูงกว่า	ฉะเชิงเทรา	1.2	767.1	147.7	สูงกว่า					
สมุทรปราการ สกษ.	47.3	642.7	***	***	ชลบุรี	8.8	405.7	175.3	สูงกว่า					
ทองผาภูมิ	1.7	289.2	227.5	ต่ำกว่า	เกาะสีชัง	-	452.2	134.4	สูงกว่า					
สุพรรณบุรี	ไม่มีฝน	195.6	114.3	สูงกว่า	พัทลุง	-	341.9	148.3	สูงกว่า					
ลพบุรี	0.4	383.5	147.1	สูงกว่า	อุร์ญประเทศ	24.2	390.2	168.3	สูงกว่า					
สุโขทัย สกษ.	ไม่มีฝน	269.1	112.0	สูงกว่า	แหลมฉบัง	8.0	373.1	137.2	สูงกว่า					
สนามบินสุวรรณภูมิ	3.0	338.0	155.0	สูงกว่า	สัตหีบ	34.9	428.4	171.9	สูงกว่า					
สมุทรสงคราม	48.4	16.5	***	***	ระยอง	67.9	416.5	198.6	สูงกว่า					
กาญจนบุรี	11.1	273.3	145.3	สูงกว่า	หัวหิน	9.5	921.7	204.9	สูงกว่า					
นครปฐม	8.0	248.0	116.2	สูงกว่า	จันทบุรี	ฝนเล็กน้อย	594.7	392.5	ต่ำกว่า					
กรุงเทพฯ บางนา สกษ.	5.4	760.6	199.8	สูงกว่า	พัลวี่ สกษ.	-	77.1	356.9	ต่ำกว่า					
กรุงเทพฯ ท่าเรือคลองเตย	-	704.2	245.5	สูงกว่า	ตราด	-	767.9	426.7	สูงกว่า					
กรุงเทพฯ หนองจอก	-	178.1	247.7	ต่ำกว่า										
สนามบินดอนเมือง	ฝนเล็กน้อย	583.4	207.6	สูงกว่า										
ปาร์ก	34.6	389.2	140.9	สูงกว่า										
ราชบุรี	-	250.9	147.7	ต่ำกว่า										

สัญลักษณ์ ***ไม่มีข้อมูล - ยังไม่ได้รับรายงาน/ไม่มีข้อมูล/ไม่มีฝน

หมายเหตุ ได้รับรายงานเพิ่มเติมโดยการบันทึกของเจ้าหน้าที่เป็นรายวัน ณ เวลา 07:00 น.

ปริมาณฝนสูงสุดเท่ากับ 90.3 มม. ที่ อ.เมืองอำนาจเจริญ จ.อำนาจเจริญ

ปริมาณน้ำรวมทั้งหมด 70,921 ล้าน ลบ.ม. (100%)



เปรียบเทียบปริมาณน้ำรวม
ประเทศไทยปัจจุบัน
กับปี 61 และ 62

วันที่ 25 พฤษภาคม 2561 เกือบ
43,167 ล้าน ลบ.ม. หรือ เท่ากับ

61%

วันที่ 25 พฤษภาคม 2560 เกือบ
38,043 ล้าน ลบ.ม. หรือ เท่ากับ

54%

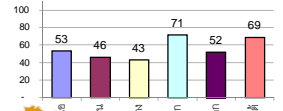
รายงานสรุปสภาพน้ำในอ่างเก็บน้ำขนาดใหญ่และขนาดกลาง

รายงานสถานการณ์ ณ วันที่ 25 พฤษภาคม 2561

ปริมาณน้ำในอ่างที่ใช้การได้ในสัปดาห์นี้ + มากกว่า / - น้อยกว่า สัปดาห์ก่อน **389.31** ล้าน ลบ.ม.

สรุปสถานการณ์ปริมาณน้ำในอ่างเก็บน้ำที่ใช้ในกิจกรรมทั่วประเทศ มากกว่าปริมาณน้ำที่ไหลเข้าอ่าง เมื่อเทียบกับสัปดาห์ที่ผ่านมา ควรใช้น้ำอย่างระมัดระวัง

% ปริมาณน้ำรวมแต่ละภาคปัจจุบัน



ภาค	สถานการณ์ปริมาณน้ำในอ่าง				ปริมาณน้ำเปลี่ยนแปลง (ล้าน ม.³)	สถานะ
	ลดลง (แห่ง)	คงที่ (แห่ง)	เพิ่มขึ้น (แห่ง)	รวม (แห่ง)		
ภาคเหนือ	4	1	2	7	-227.00	ปริมาณน้ำในอ่างเก็บน้ำลดลง
ภาคตะวันออกเฉียงเหนือ	6	1	5	12	-53.00	ปริมาณน้ำในอ่างเก็บน้ำลดลง
ภาคกลาง	1	-	2	3	-19.00	ปริมาณน้ำในอ่างเก็บน้ำลดลง
ภาคตะวันตก	2	-	-	2	-70.00	ปริมาณน้ำในอ่างเก็บน้ำลดลง
ภาคตะวันออก	4	-	6	10	8.69	ปริมาณน้ำในอ่างเก็บน้ำเพิ่มขึ้น
ภาคใต้	2	1	1	4	-29.00	ปริมาณน้ำในอ่างเก็บน้ำลดลง
รวมทั้งประเทศ	19	3	16	38	-389.31	ปริมาณน้ำในอ่างเก็บน้ำลดลง

สรุปสถานการณ์ปริมาณน้ำในอ่างฯ

คงที่	3	อ่าง
ลดลง	19	อ่าง
เพิ่มขึ้น	16	อ่าง

ภาค	อ่างเก็บน้ำ	ความจุที่ (ล้าน ม.³)	ปริมาณน้ำที่ใช้งานได้ (ล้าน ม.³)	ใช้การได้จริง (ล้าน ม.³)	ปริมาณน้ำรวม		ปัจจุบัน วันที่ 25 พฤษภาคม 2561				สัปดาห์ก่อน วันที่ 19 พฤษภาคม 2561				ปริมาณน้ำ + เพิ่มขึ้น / - ลดลง (ล้าน ม.³)	สถานการณ์ในอ่าง	
					วันที่ 25 พฤษภาคม 2560	%	ปริมาณน้ำรวม		ปริมาณน้ำใช้การได้จริง		ปริมาณน้ำรวม		ปริมาณน้ำใช้การได้จริง				
							ปริมาณน้ำรวม (ล้าน ม.³)	%	ปริมาณน้ำรวม (ล้าน ม.³)	%	ปริมาณน้ำรวม (ล้าน ม.³)	%	ปริมาณน้ำใช้การได้จริง (ล้าน ม.³)	%			
ภาคเหนือ (7)																	
1	ภูมิพล (2)	13,462	3,800	9,662	5,673	42%	7,395	55%	3,595	27%	7,513	56%	3,713	25%	-118.00	ลดลง	
2	สิริกิติ์ (2)	9,510	2,850	6,660	4,636	49%	5,138	54%	2,288	24%	5,236	55%	2,386	28%	-98.00	ลดลง	
3	แม่งัด	265	12	253	82	31%	155	58%	143	54%	156	59%	144	54%	-1.00	ลดลง	
4	แม่งาว	263	14	249	38	14%	65	25%	51	19%	61	23%	47	18%	4.00	เพิ่มขึ้น	
5	กัวลม	106	3	103	78	74%	58	55%	55	52%	55	52%	52	49%	3.00	เพิ่มขึ้น	
6	กัวคอง	170	6	164	106	62%	94	55%	88	52%	94	55%	88	52%	-	คงที่	
7	แควน้อย	939	43	896	326	36%	297	32%	254	27%	314	33%	271	29%	-17.00	ลดลง	
	แม่เม็ก	110	16	94	37	34%	42	38%	26	24%	42	38%	26	24%	-	คงที่	
รวมภาคเหนือ		34,85%	24,825	6,744	18,081	44%	13,244	53%	6,474	26%	13,471	54%	6,701	27%	-227.00	ลดลง	
ภาคตะวันออกเฉียงเหนือ (12)																	
8	ห้วยหลวง	136	7	129	59	43%	58	43%	51	38%	58	43%	51	38%	-	คงที่	
9	น้ำอูน	520	45	475	233	45%	286	55%	241	46%	287	55%	242	47%	-1.00	ลดลง	
10	น้ำพอง (2)	165	8	157	64	39%	56	34%	48	29%	59	36%	51	31%	-3.00	ลดลง	
11	จุฬารัตน์ (2)	164	37	127	93	57%	106	65%	69	42%	105	64%	68	41%	1.00	เพิ่มขึ้น	
12	อุบลรัตน์ (2)	2,431	581	1,850	1,252	52%	989	41%	408	17%	993	41%	412	17%	-4.00	ลดลง	
13	ลำปาว	1,980	100	1,880	614	31%	851	43%	751	38%	868	44%	768	38%	-17.00	ลดลง	
14	ลำตะคอง	314	22	292	69	22%	179	57%	157	50%	172	55%	150	48%	7.00	เพิ่มขึ้น	
15	ลำพระเพลิง	155	1	154	67	43%	100	65%	99	64%	102	66%	101	65%	-2.00	ลดลง	
16	มูลขม	141	7	134	57	40%	75	53%	68	48%	74	52%	67	48%	1.00	เพิ่มขึ้น	
17	ลำแซะ	275	7	268	78	28%	116	42%	109	40%	115	42%	108	39%	1.00	เพิ่มขึ้น	
18	ลำน้ำรอง	121	3	118	60	50%	64	53%	61	50%	63	52%	60	50%	1.00	เพิ่มขึ้น	
19	สิรินธร (2)	1,966	831	1,135	938	48%	956	49%	125	6%	993	51%	162	8%	-37.00	ลดลง	
รวมภาคตะวันออกเฉียงเหนือ		11.80%	8,369	1,649	6,720	43%	3,836	46%	2,187	26%	3,889	46%	2,240	27%	-53.00	ลดลง	
ภาคกลาง (3)																	
20	ป่าสักชลสิทธิ์	960	3	957	192	20%	259	27%	256	27%	284	30%	281	29%	-25.00	ลดลง	
21	น้ำเสลา	160	17	143	87	54%	97	61%	80	50%	96	60%	79	49%	1.00	เพิ่มขึ้น	
22	กระเสียว	240	40	200	136	57%	232	97%	192	80%	227	95%	187	78%	5.00	เพิ่มขึ้น	
รวมภาคกลาง		1.92%	1,360	60	1,300	31%	588	43%	528	39%	607	45%	547	40%	-19.00	ลดลง	
ภาคตะวันตก (2)																	
23	ศรีนครินทร์ (2)	17,745	10,265	7,480	12,620	71%	14,298	81%	4,033	23%	14,309	81%	4,044	23%	-11.00	ลดลง	
24	วชิราลงกรณ (2)	8,860	3,012	5,848	4,049	46%	4,688	53%	1,676	19%	4,747	54%	1,735	20%	-59.00	ลดลง	
รวมภาคตะวันตก		37.51%	26,605	13,277	13,328	63%	18,986	71%	5,709	21%	19,056	72%	5,779	22%	-70.00	ลดลง	
ภาคตะวันออก (6+4)																	
25	ขุนด่าน	224	5.00	219	49	22%	55	25%	50	22%	61	27%	56	25%	-6.00	ลดลง	
26	คลองสิียด	420	30.00	390	75	18%	209	50%	179	43%	206	49%	176	42%	3.00	เพิ่มขึ้น	
27	บางพระ (3)	117	12.00	105	68	58%	75	64%	63	54%	73	62%	61	52%	2.00	เพิ่มขึ้น	
28	หนองปลาไหล (3)	164	13.75	150	105	64%	138	84%	124	76%	142	87%	128	78%	-4.00	ลดลง	
29	ประแสร์ (3)	295	20.00	275	103	35%	218	74%	198	67%	197	67%	177	60%	21.00	เพิ่มขึ้น	
30	มาบประชัน (3)	17	0.72	16	9	52%	13	77%	12	72%	12	72%	11.15	67%	0.87	เพิ่มขึ้น	
31	หนองค้อ (3)	21	1.00	20	10	47%	14	66%	13	61%	13	63%	12.38	58%	0.65	เพิ่มขึ้น	
32	ดอกกราย (3)	79	3.00	76	51	65%	56	70%	53	67%	58	73%	55.07	69%	-2.20	ลดลง	
33	คลองใหญ่ (3)	45	3.00	42	27	59%	31	67%	28	61%	30	67%	27.27	60%	0.37	เพิ่มขึ้น	
34	นคมดินทรจันทรา	295	19.00	276	59	20%	64	22%	45	15%	71	24%	52.00	18%	-7.00	ลดลง	
รวมภาคตะวันออก		2.37%	1,678	107	1,570	33%	872	52%	765	46%	864	51%	756	45%	8.69	เพิ่มขึ้น	
ภาคใต้ (4)																	
35	แก่งกระจาน	710	65	645	289	41%	300	42%	235	33%	300	42%	235	33%	-	คงที่	
36	ปราณบุรี	391	18	373	172	44%	247	63%	229	59%	242	62%	224	57%	5.00	เพิ่มขึ้น	
37	รัชชประภา (2)	5,639	1,352	4,287	4,266	76%	3,851	68%	2,499	44%	3,879	69%	2,527	45%	-28.00	ลดลง	
38	บางลา (2)	1,454	276	1,178	1,116	77%	1,244	86%	968	67%	1,250	86%	974	67%	-6.00	ลดลง	
รวมภาคใต้		11.55%	8,194	1,711	6,483	71%	5,642	69%	3,931	48%	5,671	69%	3,960	48%	-29.00	ลดลง	
รวมทั้งประเทศ		100%(38)	71,031	23,548	47,482	38,043	54%	43,167	61%	19,594	28%	43,558	61%	19,983	28%	-389.31	ลดลง

ที่มาข้อมูล : ตารางสรุปสภาพน้ำในอ่างเก็บน้ำขนาดใหญ่ทั่วประเทศ และตารางสรุปสภาพน้ำในอ่างเก็บน้ำภาคตะวันออกเฉียงเหนือ กรมชลประทาน

หมายเหตุ :

- อ่างเก็บน้ำขนาดใหญ่ หมายถึง อ่างเก็บน้ำที่มีความจุตั้งแต่ 100 ล้าน ลบ.ม. ขึ้นไป
- เป็นอ่างเก็บน้ำอยู่ในความรับผิดชอบของการไฟฟ้าฝ่ายผลิตแห่งประเทศไทย(10) นอกนั้นอยู่ในความรับผิดชอบของกรมชลประทาน (28)
- เป็นอ่างเก็บน้ำขนาดกลางที่มีความสำคัญต่อการอุตสาหกรรมและการประปา ของลุ่มน้ำชายฝั่งทะเลตะวันออก
- ที่มา : กรมชลประทาน และการไฟฟ้าฝ่ายผลิตแห่งประเทศไทย
- จังหวัดที่มีอ่างเก็บน้ำขนาดใหญ่มีจำนวน 26 จังหวัด ไม่มี 50 จังหวัด

รศ. หมายถึง ระดับเก็บกักของอ่าง



ศูนย์เขล



ศูนย์ป้องกันกักตุนน้ำ กรมทรัพยากรน้ำ

ลำดับของเขื่อนตามความจุ

- ศรีนครินทร์
- ภูมิพล
- สิริกิติ์
- วชิราลงกรณ
- รัชชประภา
- อุบลรัตน์
- สิรินธร
- บางลา
- ลำปาว
- ป่าสัก

ลำดับของเขื่อนตามปริมาณน้ำใช้การได้

- ภูมิพล
- ศรีนครินทร์
- สิริกิติ์
- วชิราลงกรณ
- รัชชประภา
- ลำปาว
- อุบลรัตน์
- บางลา
- สิรินธร
- ป่าสัก

ขนาดยังไม่เข้าหน้าฝน! เตือน ๔๗ จังหวัดโดนฝนถล่มยาวๆ กรุงกตกหนักด้วย

ลักษณะอากาศทั่วไปว่า ประเทศไทยมีฝนฟ้าคะนองหลายพื้นที่ กับมีฝนตกหนักและลมกระโชกแรงบางแห่ง บริเวณภาคเหนือ ภาคกลาง และภาคใต้ ขอให้ประชาชนระวังอันตรายจากฝนฟ้าคะนอง ฝนตกหนักและฝนที่ตกสะสมไว้ด้วย พยากรณ์อากาศสำหรับประเทศไทยตั้งแต่เวลา ๑๒:๐๐ วันนี้ ถึง ๑๒:๐๐ วันพรุ่งนี้

ภาคเหนือ มีเมฆเป็นส่วนมาก โดยมีฝนฟ้าคะนอง ร้อยละ ๖๐ ของพื้นที่ กับมีฝนตกหนัก และลมกระโชกแรงบางแห่ง บริเวณจังหวัดเชียงใหม่ ลำพูน ลำปาง อุตรดิตถ์ สุโขทัย พิษณุโลก พิจิตร เพชรบูรณ์ กำแพงเพชร และตาก อุณหภูมิต่ำสุด ๒๒-๒๕ องศาเซลเซียส อุณหภูมิสูงสุด ๓๒-๓๖ องศาเซลเซียส ลมใต้ ความเร็ว ๑๐-๒๕ กม./ชม.

ภาคตะวันออกเฉียงเหนือ มีเมฆเป็นส่วนมาก โดยมีฝนฟ้าคะนอง ร้อยละ ๔๐ ของพื้นที่ ส่วนมากบริเวณจังหวัดสกลนคร นครพนม มุกดาหาร ยโสธร ร้อยเอ็ด อำนาจเจริญ นครราชสีมา บุรีรัมย์ สุรินทร์ ศรีสะเกษ และอุบลราชธานี อุณหภูมิต่ำสุด ๒๓-๒๕ องศาเซลเซียส อุณหภูมิสูงสุด ๓๒-๓๕ องศาเซลเซียส ลมตะวันออกเฉียงใต้ ความเร็ว ๑๐-๒๕ กม./ชม.

ภาคกลาง มีเมฆเป็นส่วนมาก โดยมีฝนฟ้าคะนอง ร้อยละ ๔๐ ของพื้นที่ และมีฝนตกหนักบางแห่ง บริเวณจังหวัด นครสวรรค์ ชัยนาท อุทัยธานี กาญจนบุรี สุพรรณบุรี และราชบุรี อุณหภูมิต่ำสุด ๒๔-๒๕ องศาเซลเซียส อุณหภูมิสูงสุด ๓๔-๓๖ องศาเซลเซียส ลมใต้ ความเร็ว ๑๐-๒๕ กม./ชม.

ภาคตะวันออก มีเมฆเป็นส่วนมาก โดยมีฝนฟ้าคะนอง ร้อยละ ๖๐ ของพื้นที่ ส่วนมากบริเวณจังหวัดฉะเชิงเทรา ชลบุรี ระยอง จันทบุรี และตราด อุณหภูมิต่ำสุด ๒๔-๒๕ องศาเซลเซียส อุณหภูมิสูงสุด ๓๒-๓๕ องศาเซลเซียส ลมตะวันออกเฉียงใต้ ความเร็ว ๑๕-๓๐ กม./ชม. ทะเลมีคลื่นสูงประมาณ ๑ เมตร บริเวณที่มีฝนฟ้าคะนองคลื่นสูง ๑-๒ เมตร

ภาคใต้ (ฝั่งตะวันออก) มีเมฆเป็นส่วนมาก กับมีฝนฟ้าคะนอง ร้อยละ ๖๐ ของพื้นที่ และมีฝนตกหนักบางแห่ง บริเวณ จังหวัดเพชรบุรี ประจวบคีรีขันธ์ ชุมพร สุราษฎร์ธานี นครศรีธรรมราช พัทลุง และสงขลา อุณหภูมิต่ำสุด ๒๒-๒๕ องศาเซลเซียส อุณหภูมิสูงสุด ๓๑-๓๔ องศาเซลเซียส ลมตะวันออกเฉียงใต้ ความเร็ว ๑๕-๓๐ กม/ชม. ทะเลมีคลื่นสูงประมาณ ๑ เมตร บริเวณที่มีฝนฟ้าคะนองคลื่นสูง ๑-๒ เมตร

ภาคใต้ (ฝั่งตะวันตก) มีเมฆเป็นส่วนมาก กับมีฝนฟ้าคะนอง ร้อยละ ๗๐ ของพื้นที่ และมีฝนตกหนักบางแห่ง บริเวณจังหวัดตรัง พังงา ภูเก็ต และกระบี่ อุณหภูมิต่ำสุด ๒๔-๒๕ องศาเซลเซียส อุณหภูมิสูงสุด ๓๒-๓๔ องศาเซลเซียส ลมตะวันออกเฉียงใต้ ความเร็ว ๑๕-๓๐ กม./ชม. ทะเลมีคลื่นสูงประมาณ ๑ เมตร บริเวณที่มีฝนฟ้าคะนองคลื่นสูง ๑-๒ เมตร

กรุงเทพมหานครและปริมณฑล มีเมฆเป็นส่วนมาก โดยมีฝนฟ้าคะนอง ร้อยละ ๗๐ ของพื้นที่ และมีฝนตกหนักบางแห่ง อุณหภูมิต่ำสุด ๒๕-๒๗ องศาเซลเซียส อุณหภูมิสูงสุด ๓๒-๓๖ องศาเซลเซียส ลมใต้ ความเร็ว ๑๐-๒๕ กม./ชม.

ขาดน้ำตั้งแต่ต้นฤดูกาลนาปี ชลประทานอุทัยเร่งระบายน้ำช่วยเหลือเลี้ยงต้นข้าวกว่าหมื่นไร่

ชลประทานอุทัยธานี เร่งระบายน้ำอ่างห้วยขุนแก้ว ช่วยพื้นที่นาข้าวเพื่อบรรเทาความเดือดร้อนแก่เกษตรกรชาวนา เกือบ ๑๖,๐๐๐ ไร่ แม่น้ำในอ่างมีไม่ถึงร้อยละ ๕๐

นายจตุร กาญจนจิรเดช ผู้อำนวยการโครงการชลประทานอุทัยธานี เปิดเผยถึงสถานการณ์น้ำในอ่างเก็บน้ำห้วยขุนแก้ว ต.ทองหลาง อ.ห้วยคต จ.อุทัยธานี ซึ่งเป็นอ่างกักเก็บน้ำเพื่อการเกษตรของกรมชลประทาน มีความจุ ๔๓ ล้านลูกบาศก์เมตร ซึ่งปัจจุบันมีปริมาณน้ำอยู่ที่ ๑๙.๗๒ ล้านลูกบาศก์เมตร หรือร้อยละ ๔๕.๔๓ มีปริมาณน้ำใช้การได้ ๑๗.๕๕ ล้านลูกบาศก์เมตร หรือร้อยละ ๔๒.๕๕

แต่เนื่องจากขณะนี้พื้นที่การเกษตรโดยเฉพาะนาข้าว ซึ่งเป็นฤดูกาลทำนาปีของเกษตรกรเริ่มได้รับความเดือดร้อนจากฝนที่ไม่ตกลงมาในบางพื้นที่ จึงส่งผลให้เกษตรกรนั้นขาดแคลนน้ำตั้งแต่ต้นฤดูกาลนาปี ทำให้ขาดน้ำไปหล่อเลี้ยงต้นข้าวที่เพิ่งไถหว่านไปก่อนหน้านี้ ตลอดจนในบางพื้นที่ของเขตชลประทานที่ยังขาดน้ำที่ต้องใช้เตรียมแปลงนาเพาะปลูก เพื่อให้ทันต่อการเก็บเกี่ยวก่อนจะถึงฤดูน้ำหลากเช่นกัน ซึ่งหากเริ่มทำนาหลังจากนี้จะไม่ทันต่อการเก็บเกี่ยว เนื่องจากอาจจะเกิดปัญหาอุทกภัยตามมา

ดังนั้น ทางโครงการชลประทานอุทัยธานี จึงได้พิจารณาให้การช่วยเหลือพื้นที่การเกษตรโดยเฉพาะพื้นที่นาข้าว ทั้งในเขตชลประทานที่รับผิดชอบใน ต.สุขฤทัย อ.ห้วยคต ต.เขาบางแกรก ต.หนองนางนวล ต.หนองยาง อ.หนองฉาง ซึ่งมีพื้นที่จำนวน ๑๕,๙๗๒ ไร่ และเป็นไปตามการให้ความช่วยเหลือตามปฏิทินการทำนาที่หากเกิดฝนทิ้งช่วงในระยะนี้ โดยจะมีการปล่อยน้ำ



ไปช่วยทั้งหมดจำนวน ๖ ล้านลูกบาศก์เมตร เพื่อบรรเทาความเดือดร้อนแก่เกษตรกรชาวนา อีกทั้งยังเป็นการระบายน้ำเพื่อรองรับน้ำที่จะไหลลงอ่าง เพื่อกักเก็บในช่วงฝนตกหนักและฤดูน้ำหลาก ต่อไป (ไอ เอ็น เอ็น)

