



รายงานการเฝ้าระวังติดตามสถานการณ์น้ำ ๒๔ ชั่วโมง

ศูนย์ป้องกันวิกฤติน้ำ กรมทรัพยากรน้ำ กระทรวงทรัพยากรธรรมชาติและสิ่งแวดล้อม
โทรศัพท์ ๐ ๒๒๔๘ ๖๖๓๑ โทรสาร ๐ ๒๒๔๘ ๖๖๒๙ <http://www.dwr.go.th>

รายงานฉบับที่ ๒๔๘/๒๕๖๑

เวลา ๐๘.๐๐ น.

วันที่ ๓๐ พฤษภาคม ๒๕๖๑

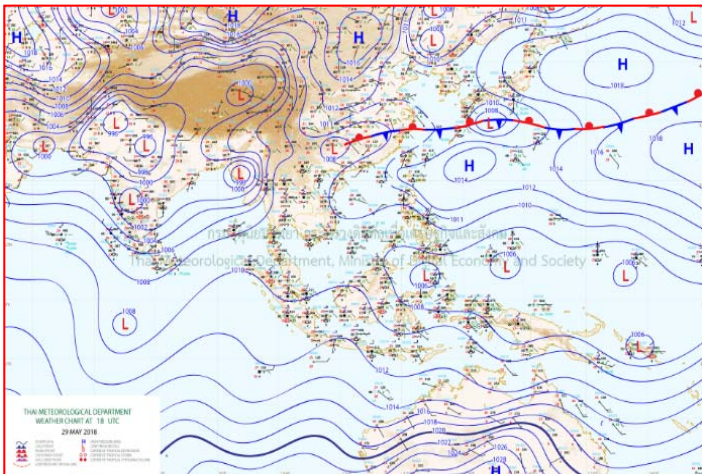
เรื่อง รายงานการเฝ้าระวังติดตามสถานการณ์น้ำ ๒๔ ชั่วโมง

เรียนรมว.ทส. เลขาธิการ รมว.ทส.ปท.ทส. รอง ปท.ทส. อทน. รอง อทน. และหน่วยงานที่เกี่ยวข้อง

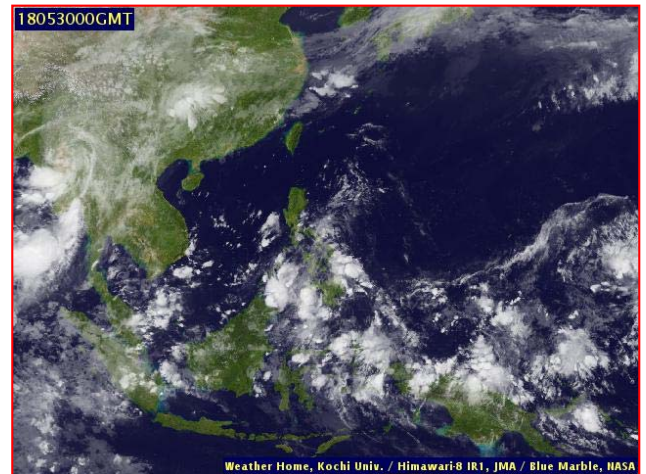
กรมทรัพยากรน้ำขอรายงานการเฝ้าระวังและติดตามสถานการณ์น้ำ ประจำวันที่ ๓๐ พฤษภาคม ๒๕๖๑ ดังนี้

๑. สภาวะอากาศ เวลา ๐๖.๐๐ น. (ที่มา: กรมอุตุนิยมวิทยา)

พยากรณ์อากาศ ๒๔ ชั่วโมงข้างหน้า ประเทศไทยยังคงมีฝนฟ้าคะนองต่อเนื่องกับมีฝนตกหนักบางแห่ง บริเวณทางตะวันตกของภาคเหนือ และภาคกลาง ขอให้ประชาชนบริเวณดังกล่าวระวังอันตรายจากฝนฟ้าคะนอง ฝนตกหนักและฝนที่ตกสะสมไว้ด้วย ส่วนคลื่นลมบริเวณทะเลอันดามันตอนบนมีกำลังปานกลาง ทะเลมีคลื่นสูงประมาณ ๒ เมตร ชาวเรือบริเวณทะเลอันดามันตอนบนควรเดินเรือด้วยความระมัดระวัง

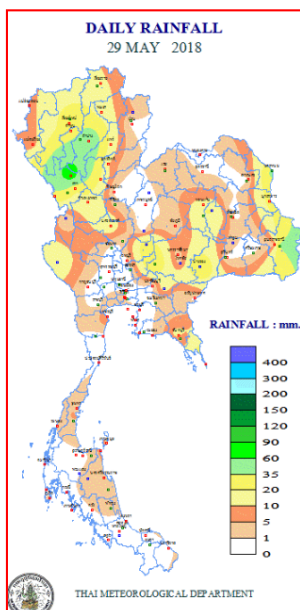


แผนที่อากาศ วันที่ ๓๐ พ.ค. ๒๕๖๑ เวลา ๐๑.๐๐ น.



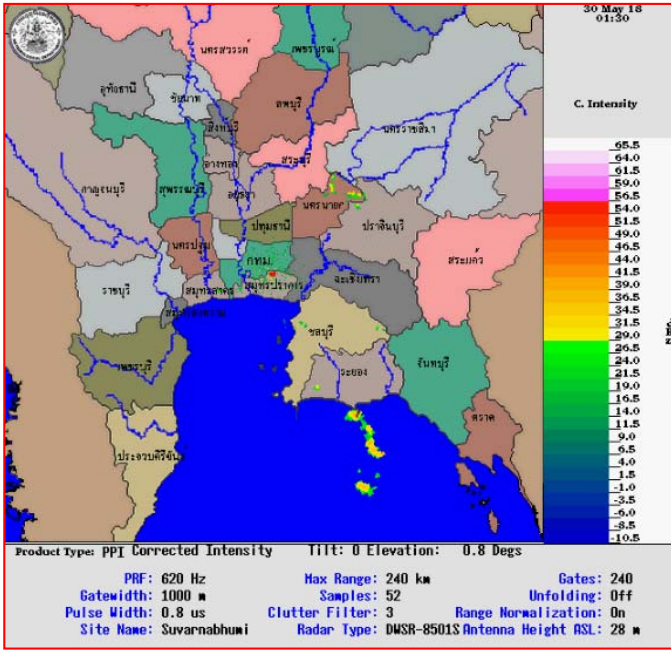
ภาพถ่ายจากดาวเทียม วันที่ ๓๐ พ.ค. ๒๕๖๑ เวลา ๐๗.๐๐ น.

๒. ปริมาณฝนสะสม ณ เวลา ๐๗.๐๐ น. (เมื่อวาน) - ๐๗.๐๐ น. (วันนี้) (ที่มา: กรมอุตุนิยมวิทยา)

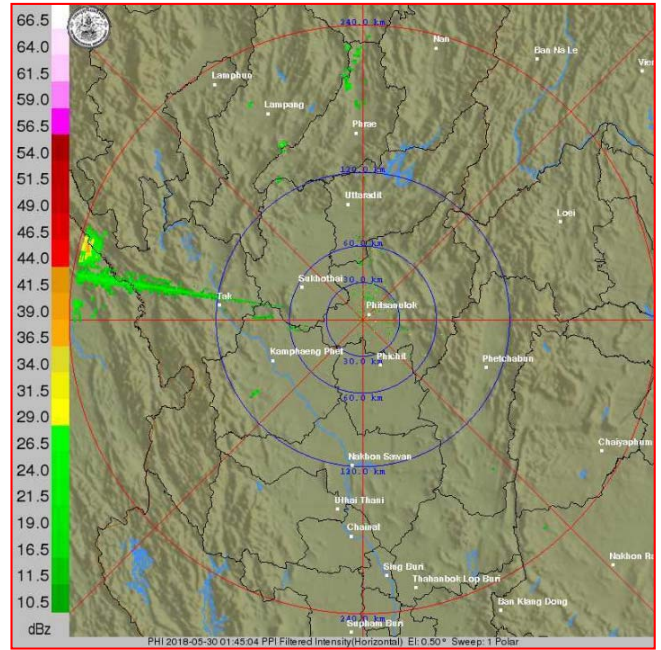


จุดตรวจวัด	ปริมาณฝน (มม.)
จ.ลำปาง (เถิน)	๖๑.๗
จ.ลำปาง (สภข.)	๔๔.๘
จ.นครพนม	๔๐.๙
จ.อุบลราชธานี (สภข.)	๓๘.๔
จ.ตราด	๓๗.๒
จ.บุรีรัมย์ (นางรอง)	๓๖.๒
จ.นครราชสีมา (โชคชัย)	๓๔.๖

๓.เรดาร์ตรวจอากาศ ณ วันที่ ๓๐ พฤษภาคม ๒๕๖๑ (ที่มา: กรมอุตุนิยมวิทยา)



สถานีสุวรรณภูมิ เวลา ๐๘.๓๐ น.



สถานีพิษณุโลก เวลา ๐๘.๔๕ น.

จากเรดาร์ตรวจอากาศจะพบว่ามียี่กลุ่มเมฆฝนกระจายทั่วทุกภาคของประเทศไทย

๔.สถานการณ์น้ำในอ่างเก็บน้ำขนาดใหญ่ ณ วันที่ ๒๙ พฤษภาคม ๒๕๖๑ (ที่มา: กรมชลประทาน)

สภาพน้ำในอ่างเก็บน้ำขนาดใหญ่ปริมาตรน้ำในอ่างฯ ๔๒,๘๙๐ ล้าน ลบ.ม. คิดเป็นร้อยละ ๖๑ (ปริมาตรน้ำใช้การได้ ๑๙,๓๔๖ ล้าน ลบ.ม. คิดเป็นร้อยละ ๔๑) ปริมาตรน้ำในอ่างฯ เทียบกับปี ๒๕๖๐ (๓๘,๑๒๗ ล้าน ลบ.ม. คิดเป็นร้อยละ ๕๔) มากกว่าปี ๒๕๖๐ จำนวน ๔,๗๖๓ ล้าน ลบ.ม. ปริมาณน้ำไหลลงอ่างฯ จำนวน ๙๕.๗๙ ล้าน ลบ.ม. ปริมาณน้ำระบาย จำนวน ๑๓๐.๘๐ ล้าน ลบ.ม. สามารถรับน้ำได้อีก ๒๗,๙๑๑ ล้าน ลบ.ม.

อ่างเก็บน้ำ	ปริมาตรน้ำในอ่าง		ปริมาตรน้ำใช้การได้		ปริมาตรน้ำไหลลงอ่าง		ปริมาตรน้ำระบาย		ปริมาตรน้ำรับได้อีก (ล้าน ม. ^๓) (ความจุที่ รน.ส.- ปริมาตรน้ำปัจจุบัน)
	ปริมาตร (ล้าน ม. ^๓)	% น้ำเก็บกัก	ปริมาตร (ล้าน ม. ^๓)	% น้ำใช้การ	วันนี้ (ล้าน ม. ^๓)	เมื่อวาน (ล้าน ม. ^๓)	วันนี้ (ล้าน ม. ^๓)	เมื่อวาน (ล้าน ม. ^๓)	
๑.ภูมิพล	๗,๓๙๑	๕๕	๓,๕๙๑	๓๗	๑๘.๗๗	๑๒.๘๕	๒๐.๐๐	๒๐.๐๐	๖,๐๗๑
๒.สิริกิติ์	๕,๐๗๙	๕๓	๒,๒๒๙	๓๓	๑๑.๘๙	๘.๒๐	๒๔.๑๓	๒๔.๒๘	๕,๔๒๙
๓.จุฬารัตน์	๑๐๕	๖๔	๖๘	๕๔	๐.๙๒	๑.๐๐	๑.๐๕	๑.๐๖	๗๖
๔.อุบลรัตน์	๑,๐๐๕	๔๑	๔๒๔	๒๓	๑๓.๐๗	๑๓.๖๒	๙.๕๔	๑๐.๐๙	๓,๖๓๕
๕.ลำปาว	๘๓๒	๔๒	๗๓๒	๓๙	๑.๔๖	๓.๓๕	๕.๒๖	๕.๒๕	๑,๖๑๘
๖.สิรินธร	๙๓๙	๔๘	๑๐๘	๑๐	๐.๐๐	๐.๐๐	๘.๐๔	๕.๔๙	๑,๐๒๗
๗.ป่าสักชลสิทธิ์	๒๔๒	๒๕	๒๓๙	๒๕	๒.๔๗	๑.๗๓	๕.๒๐	๕.๒๒	๗๑๘
๘.ศรีนครินทร์	๑๔,๓๐๒	๘๑	๔,๐๓๗	๕๔	๑๕.๓๐	๑๑.๖๐	๑๑.๐๒	๑๐.๙๑	๔,๔๖๘
๙.วชิราลงกรณ	๔,๖๔๖	๕๒	๑,๖๓๔	๒๘	๒.๔๒	๕.๐๕	๑๒.๐๙	๑๒.๑๐	๖,๓๕๔
๑๐.ขุนด่านปราการชล	๕๑	๒๓	๔๖	๒๑	๐.๐๘	๐.๐๕	๑.๐๘	๑.๐๘	๑๗๔
๑๑.รัชชประภา	๓,๘๓๓	๖๘	๒,๔๘๒	๕๘	๔.๔๒	๒.๕๙	๘.๒๗	๕.๐๑	๒,๓๑๑
๑๒.บางบาล	๑,๒๓๖	๘๕	๙๖๐	๘๑	๔.๓๒	๖.๖๙	๗.๑๗	๗.๐๒	๓๕๔

๕. สถานการณ์น้ำในประเทศ ณ วันที่ ๒๗ - ๓๐ พฤษภาคม ๒๕๖๑ (ที่มา: กรมชลประทาน)

สถานี	แม่น้ำ	อำเภอ	จังหวัด	ระดับตลิ่ง (ม.รทก.)	ระดับน้ำ (ม.รทก.)				แนวโน้ม	เปรียบเทียบระดับตลิ่ง
					อาทิตย์	จันทร์	อังคาร	พุธ		
					๒๗ พ.ค.	๒๘ พ.ค.	๒๙ พ.ค.	๓๐ พ.ค.		
P.๑	ปิง	เมือง	เชียงใหม่	๓.๗๐	๑.๔๒	๑.๕๙	๑.๕๐	๑.๕๕	เพิ่มขึ้น	-๒.๑๕
W.๑C	วัง	เมือง	ลำปาง	๕.๒๐	๐.๐๐	-๐.๒๗	๐.๐๓	๐.๑๑	เพิ่มขึ้น	-๕.๐๙
Y.๑๖	ยม	บางระกำ	พิษณุโลก	๗.๒๘	๑.๘๐	๑.๑๑	๑.๐๘	๑.๑๓	เพิ่มขึ้น	-๖.๑๕
N.๗A	น่าน	เมือง	พิจิตร	๑๑.๑๘	๔.๑๙	๔.๒๕	๔.๓๐	๔.๔๒	เพิ่มขึ้น	-๖.๗๖
C.๑๓	เจ้าพระยา	สรรพยา	ชัยนาท	๑๖.๓๔	๖.๒๔	๖.๒๔	๖.๒๔	๖.๒๔	ทรงตัว	-๑๐.๑
M.๖A	มูล	สตึก	บุรีรัมย์	๖.๐๐	๑.๐๑	๐.๘๒	๐.๗๒	๐.๗๗	เพิ่มขึ้น	-๕.๒๓
M.๗	มูล	เมือง	อุบลราชธานี	๗.๐๐	๒.๕๔	๒.๕๒	๒.๕๑	๒.๕๒	เพิ่มขึ้น	-๔.๔๘
M.๑๙๑	ลำตะคอง	เมือง	นครราชสีมา	๓.๐๐	๑.๕๗	๑.๕๘	๑.๗๙	๒.๐๒	เพิ่มขึ้น	-๐.๙๘
M.๒๖A	ลำชี	กระสัง	บุรีรัมย์	๙.๐๐	๑.๗๐	๒.๖๐	๒.๔๕	๑.๘๒	ลดลง	-๗.๑๘
M.๖๙	ลำเขบก	ตระการพืชผล	อุบลราชธานี	๗.๓๐	๔.๙๙	๔.๙๙	๔.๙๗	๔.๙๒	ลดลง	-๒.๓๘
X.๖๔	คลองท่ามะจะ	ท่ามะจะ	ชุมพร	๑๗.๑๓	๗.๘๔	๘.๗๒	๘.๘๔	๘.๖๒	ลดลง	-๘.๕๑
X.๑๔๙	คลองกลาย	นบพิตำ	นครศรีธรรมราช	๓๓.๙๖	๒๙.๒๖	๒๙.๒๖	๒๙.๑๙	๒๙.๑๗	ลดลง	-๔.๗๙
X.๒๗๔	แม่น้ำโก-ลก	แว้ง	นราธิวาส	๒๔.๑๘	๑๘.๕๒	๑๘.๔๙	๑๘.๔๘	๑๘.๔๘	ทรงตัว	-๕.๗
X.๓๗A	แม่น้ำตาปี	พระแสง	สุราษฎร์ธานี	๑๐.๗๖	๘.๔๐	๘.๖๐	๘.๒๐	๗.๙๕	ลดลง	-๒.๘๑

*** ยังไม่ได้รับรายงาน

๖. สถานการณ์น้ำในพื้นที่ลุ่มน้ำโขง ณ วันที่ ๒๘ พฤษภาคม ๒๕๖๑ (ที่มา: Mekong River Commission (MRC))

สถานี	ปริมาณฝน ๒๔ ชม. (มม)	ระดับอ้างอิง (ม.รทก.)	ระดับตลิ่ง (ม.)	ระดับน้ำ (ม.) ๒๘ พ.ค.	เปรียบเทียบระดับตลิ่ง	ระดับน้ำคาดการณ์ (ม.)			แนวโน้ม
						๒๙ พ.ค.	๓๐ พ.ค.	๓๑ พ.ค.	
อ.เชียงแสน จ.เชียงราย	๐.๐	๓๕๗.๑๑๐	๑๒.๘๐	๓.๘๖	-๘.๙๔	๔.๐๑	๔.๒๑	๔.๓๐	เพิ่มขึ้น
อ.เชียงคาน จ.เลย	๐.๐	๑๙๔.๑๑๘	๑๖.๐๐	๗.๐๑	-๘.๙๙	๗.๑๔	๗.๓๖	๗.๔๑	เพิ่มขึ้น
อ.เมือง จ.หนองคาย	๕.๙	๑๕๓.๖๔๘	๑๒.๒๐	๓.๘๒	-๘.๓๘	๓.๖๗	๓.๗๘	๓.๙๕	ลดลง
อ.เมือง จ.นครพนม	๐.๐	๑๓๐.๙๖๑	๑๒.๐๐	๓.๒๘	-๘.๗๒	๓.๓๖	๓.๕๖	๓.๖๐	เพิ่มขึ้น
อ.เมือง จ.มุกดาหาร	๐.๐	๑๒๔.๒๑๙	๑๒.๕๐	๓.๓๕	-๙.๑๕	๓.๓๘	๓.๖๑	๓.๗๕	เพิ่มขึ้น
อ.โขงเจียม จ.อุบลราชธานี	๐.๐	๘๙.๐๓๐	๑๔.๕๐	๓.๘๑	-๑๐.๖๙	๓.๘๐	๓.๘๒	๓.๙๓	เพิ่มขึ้น

๖. สถานการณ์เตือนภัย Early Warning ณ วันที่ ๓๐ พฤษภาคม ๒๕๖๑ (ที่มา: สำนักวิจัย พัฒนาและอุทกวิทยา กรมทรัพยากรน้ำ)

[เวลา ๑๕.๐๐ น.(เมื่อวาน) - ๐๘.๐๐ น. (วันนี้)]

การแจ้งเตือน	สถานี	การแจ้งเตือน
เตือนสีแดง (อพยพ)	-	-
เตือนสีเหลือง (เตือนภัย)	บ้านสันชีเหล็ก ตำบลแม่พริก อำเภอแม่พริก จังหวัดลำปาง	ปริมาณฝนสะสม ๑๒ ชั่วโมง ๑๐๔.๕ มิลลิเมตร
เตือนสีเขียว (เฝ้าระวัง)	บ้านห้วยโป้ ตำบลแม่สิน อำเภอศรีสัชนาลัย จังหวัดสุโขทัย บ้านท่าอูตุม ตำบลแม่ปะ อำเภอเถิน จังหวัดลำปาง บ้านแพะดอนมูล ตำบลสรอย อำเภอวังชิ้น จังหวัดแพร่ บ้านแม่กิด ตำบลทุ่งงาม อำเภอเสริมงาม จังหวัดลำปาง	ปริมาณฝนสะสม ๑๒ ชั่วโมง ๘๒.๕ มิลลิเมตร ปริมาณฝนสะสม ๑๒ ชั่วโมง ๘๔.๐ มิลลิเมตร ปริมาณฝนสะสม ๑๒ ชั่วโมง ๘๓.๐ มิลลิเมตร ปริมาณฝนสะสม ๑๒ ชั่วโมง ๘๓.๕ มิลลิเมตร

๗. สถานการณ์ธรณีพิบัติภัย ณ วันที่ ๒๘ พฤษภาคม ๒๕๖๑ (ที่มา : กรมทรัพยากรธรณี)

ไม่มีสถานการณ์ธรณีพิบัติภัย

๘. เหตุการณ์วิกฤตน้ำปัจจุบัน ณ วันที่ ๓๐ พฤษภาคม ๒๕๖๑ [เวลา ๑๕.๐๐ น.(เมื่อวาน) - ๐๘.๐๐ น. (วันนี้)]

ไม่มีสถานการณ์น้ำ

๙.สถานการณ์อุทกภัย ณ วันที่ ๓๐ พฤษภาคม ๒๕๖๑ (ที่มา :กรมป้องกันและบรรเทาสาธารณภัย)

ไม่มีสถานการณ์

๑๐.การคาดหมายลักษณะอากาศ ๗ วันข้างหน้า (ระหว่างวันที่ ๒๙ พฤษภาคม - ๔ มิถุนายน ๒๕๖๑)

ในช่วงวันที่ ๒๙ -๓๐ พ.ค. ภาคเหนือ ด้านตะวันตกของภาคกลาง และภาคตะวันออกจะมีฝนตกหนักบางแห่ง สำหรับบริเวณอันทามันตอนบนมีคลื่นสูงประมาณ ๒ เมตร บริเวณที่มีฝนฟ้าคะนองคลื่นสูงมากกว่า ๒ เมตร

ส่วนในช่วงวันที่ ๓๑ พ.ค. -๔ มิ.ย. ภาคตะวันออกเฉียงเหนือ ภาคกลาง ภาคตะวันออก ภาคใต้ รวมทั้งกรุงเทพมหานคร และปริมณฑลจะมีฝนตกหนักบางแห่ง สำหรับบริเวณอันทามันตอนบนและอ่าวไทยมีคลื่นสูง ๑-๒ เมตร บริเวณที่มีฝนฟ้าคะนองคลื่นสูงประมาณ ๒ เมตร

๑๑.การช่วยเหลือเพื่อบรรเทาสถานการณ์อุทกภัย (กรมทรัพยากรน้ำ)

สรุปการสูบน้ำ และบริการน้ำดื่ม เพื่อช่วยเหลือสถานการณ์ภัยแล้งและอุทกภัยตั้งแต่ ๓ มกราคม - ๒๘ พฤษภาคม พ.ศ. ๒๕๖๑

หน่วย งาน	จังหวัด	ปริมาณสูบน้ำ (ลบ.ม.)	ปริมาณ แจกจ่ายน้ำ (ลิตร)	ประโยชน์ที่ได้รับ		
				อุปโภค-บริโภค		
				ครัวเรือน	ประชากร	พื้นที่
ภาค ๒	นครสวรรค์	๒,๓๔๔,๑๔๐	๔๒,๐๐๐	๑,๑๖๑	๓,๙๒๖	๓,๐๐๐
ภาค ๓	อุดรธานี	๒๓๒,๙๐๐	๔๘,๐๐๐	๒,๕๓๓	๖,๕๔๐	๓๕๐
	สกลนคร	๕๐๗,๕๕๐	-	๑,๑๕๒	๔,๐๙๗	๑,๓๕๐
	นครพนม	๒๐๒,๙๕๐	-	๕๙๘	๓,๙๐๐	๒๕๙
ภาค ๔	มหาสารคาม	๔๔๕,๑๔๐	-	๑๓๕	๕๕๖	-
	ขอนแก่น	๒,๔๖๘,๓๔๐	-	๑,๗๗๖	๘,๗๗๖	-
	ชัยภูมิ	๑๔๔,๐๐๐	-	๙๐	๔๕๐	-
ภาค ๕	นครราชสีมา	๕๘๕,๔๐๐	-	๑,๙๒๗	๗,๘๕๐	-
ภาค ๖	ปราจีนบุรี	๑,๒๔๔,๘๐๐	-	๒,๒๕๑	๖,๘๒๐	๑,๖๕๐
ภาค ๗	เพชรบุรี	๕๓,๗๖๐	-	๓๔๑	๗๕๔	-
	ราชบุรี	๖,๔๘๐	-	๖๐	๒๒๐	๘๐๐
ภาค ๘	นครศรีธรรมราช	๑๘๔,๖๘๐	-	๙๑๕	๒,๗๔๕	๗,๙๐๐
ภาค ๙	แพร่	๓๑,๖๐๐	-	-	-	๗๐๐
ภาค ๑๑	ยโสธร	๙๖,๐๐๐	-	๘๘๑	๓,๓๘๑	-
	อุบลราชธานี	๓๐,๐๐๐	-	๑๕๒	๖๓๙	-
		๘,๕๗๗,๗๔๐	๙๐,๐๐๐	๑๓,๙๗๒	๕๐,๖๔๔	๑๖,๐๐๙

จึงเรียนมาเพื่อโปรดทราบ

นายวรศาสน์ อภัยพงษ์
อธิบดีกรมทรัพยากรน้ำ