



รายงานสถานการณ์น้ำ  
ศูนย์ป้องกันวิกฤติน้ำ กรมทรัพยากรน้ำ  
วันพฤหัสบดีที่ ๓๑ พฤษภาคม ๒๕๖๑

**สภาวะอากาศ** ประเทศไทยยังคงมีฝนฟ้าคะนองต่อเนื่องกับมีฝนตกหนักบางแห่งบริเวณภาคเหนือและภาคกลาง ขอให้ประชาชนบริเวณดังกล่าวระวังอันตรายจากฝนฟ้าคะนอง ฝนตกหนัก และฝนที่ตกสะสมไว้ด้วย สำหรับชาวเรือบริเวณทะเลอันดามันตอนบนควรเพิ่มความระมัดระวังในการเดินเรือในระยะนี้ไว้ด้วย



**สถานการณ์น้ำ**

กรมอุตุพยากรณ์อากาศ เผย'ภาคเหนือ-ภาคอีสาน'ฝนตกหนัก ๗๐% เตือนอันตรายฟ้าคะนอง

**สถานการณ์น้ำต่างประเทศ**

**การช่วยเหลือ**

(หมายเหตุ ข้อมูลข่าวจาก เติลนิวส์ )

**สถานการณ์น้ำ**

ระดับน้ำในแม่น้ำโขง : MRC: Mekong River Commission ณ วันที่ ๒๘ พฤษภาคม ๒๕๖๑

สถานี	ระดับตลิ่ง	ระดับน้ำ ๑๔ เม.ย. ๖๑	ระดับน้ำ ๒๘ พ.ค.๖๑	+สูงกว่าตลิ่ง -ต่ำกว่าตลิ่ง	แนวโน้ม
อ.เชียงแสน จ.เชียงราย	๑๒.๘๐	๓.๗๖	๓.๘๖	-๘.๙๔	เพิ่มขึ้น
อ.เชียงคาน จ.เลย	๑๖.๐๐	๗.๒๘	๗.๐๑	-๘.๙๙	เพิ่มขึ้น
อ.เมือง จ.หนองคาย	๑๒.๒๐	๔.๓๓	๓.๘๒	-๘.๓๘	ลดลง
อ.เมือง จ.นครพนม	๑๒.๐๐	๓.๕๔	๓.๒๘	-๘.๗๒	เพิ่มขึ้น
อ.เมือง จ.มุกดาหาร	๑๒.๕๐	๓.๕๔	๓.๓๕	-๙.๑๕	เพิ่มขึ้น
อ.โขงเจียม จ.อุบลราชธานี	๑๔.๕๐	๓.๗๔	๓.๘๑	๑๐.๖๙	เพิ่มขึ้น

หมายเหตุ : ระดับ (รสม.) ข้อมูลจาก <http://www.dwr.go.th/>

**ระดับน้ำ-ลุ่มน้ำเลสาบสงขลา** ลุ่มน้ำทะเลสาบสงขลา ปัจจุบันสถานการณ์น้ำในลำน้ำโดยทั่วไปอยู่ในภาวะปกติ (ระดับน้ำต่ำกว่าระดับตลิ่งต่ำสุด) สถานการณ์น้ำในลำน้ำส่วนใหญ่มีแนวโน้มเพิ่มขึ้น(ข้อมูลวันที่ ๓๐ พ.ค.๒๕๖๑ ที่มา กรมทรัพยากรน้ำ) สถานีคลองอู่ตะเภาตอนบน อ.สะเดา จ.สงขลา สถานีคลองอู่ตะเภาตอนล่าง อ.หาดใหญ่ จ.สงขลา สถานีคลองรัตภูมิ อ.รัตภูมิ จ.สงขลา สถานีคลองตะโหมด อ.ตะโหมด จ.พัทลุง สถานีคลองนาท่อม อ.เมือง จ.พัทลุง สถานีคลองท่าแนะ อ.ศรีบรรพต จ.พัทลุง วัดปริมาณน้ำได้ ๑๓.๓๕ ๑.๐๙ ๑๕.๔๘ ๒๒.๔๒ ๒๐.๓๑ และ ๓๓.๙๕ ลบม/วินาที

สถานีตรวจวัดระดับน้ำ (CCTV) ณ วันที่ ๓๐ พฤษภาคม ๒๕๖๑ การตรวจวัดระดับน้ำจากกล้อง (CCTV) ระดับน้ำส่วนใหญ่ อยู่ในเกณฑ์ปกติ

ลำดับที่	จังหวัด	สถานที่ตั้งกล้อง	แม่น้ำ/ คูน้ำ	วิกฤติ	วิกฤติ	ระดับน้ำ (ม.รท.)			สถานการณ์	หมายเหตุ
				น้ำแข็ง	น้ำท่วม	พ.ศ. ๖1	28 พ.ศ. 61	30 พ.ศ. 61		
				ระดับน้อยกว่า	ระดับมากกว่า	18 พ.ศ. 61	28 พ.ศ. 61	30 พ.ศ. 61		
1	จ.สุโขทัย	สะพานพระแม่ย่า อ.เมือง	ยม	42.48	48.59	N/A	N/A	N/A	น้ำปกติ	↔
2	จ.พิษณุโลก	สะพานบางระกำ อ.บางระกำ	ยม	31.73	37.23	N/A	N/A	N/A	น้ำปกติ	↔
3	จ.พิจิตร	สะพานโพทะเล อ.โพทะเล	ยม	22.58	30.63	26.15	26.15	26.05	น้ำปกติ	↓
4	จ.พิษณุโลก	ไนท์บาซาร์ อ.เมือง	น่าน	37.33	45.04	N/A	N/A	N/A	น้ำปกติ	↔
5	จ.นครสวรรค์	วัดเกษไชโยเหนือ อ.ชุมแสง	น่าน	18.73	25.60	N/A	N/A	3.60	น้ำปกติ	↔
6	จ.นครสวรรค์	บ้านทับทิม อ.ชุมแสง (ทับทิมใต้)	น่าน	-	26.16	N/A	N/A	N/A	น้ำปกติ	↔
7	จ.อุตรดิตถ์	สะพานท่าเสา อ.เมือง	น่าน	49.22	56.91	55.35	55.60	55.10	น้ำปกติ	↓
8	จ.พิจิตร	สะพานเสียวพิศ ๑๙ ๓๖ พรรษา อ.บางมูลนาก	น่าน	18.19	27.23	N/A	N/A	N/A	น้ำปกติ	↔
9	จ.พิษณุโลก	สะพานสุพรรณภักดี อ.เมือง	น่าน	33.98	44.52	N/A	N/A	N/A	น้ำปกติ	↔
10	จ.อุตรธานี	สถานีวิทยุหลวง อ.เมือง	โขง	-	-	N/A	N/A	168.30	น้ำปกติ	↔
11	จ.เลย	สถานีแม่น้ำเลย อ.เมือง	โขง	-	-	231.05	232.20	231.80	น้ำปกติ	↓
12	จ.ชัยภูมิ	สถานีวิทยุ อ.แมลงราย	แมลงราย/โขง	395.79	396.50	N/A	N/A	N/A	น้ำปกติ	↔
13	จ.หนองคาย	สวนส่วนอุทกหนองคาย อ.เมือง	โขง	157.85	166.70	N/A	N/A	N/A	น้ำปกติ	↔
14	จ.หนองคาย	วัดทุ่งสาธิต อ.โพนพิสัย	ห้วยหลวง/โขงสีพัน	150.50	159.43	N/A	N/A	N/A	น้ำปกติ	↔
15	จ.นครพนม	บ้านศาลาปากน้ำ อ.ท่าอุเทน	น้ำสงคราม/โขงสีพัน	133.42	141.02	N/A	N/A	N/A	น้ำปกติ	↔
16	จ.นครราชสีมา	รพ.เทศบาล 4 อ.เมือง	ลำตะคอง/มูล	174.60	178.00	176.80	176.80	176.90	น้ำปกติ	↑
17	จ.บุรีรัมย์	สตึก อ.สตึก	มูล	123.13	128.76	126.50	126.50	125.20	น้ำปกติ	↓
18	จ.สิงห์บุรี	เชิงสะพานสิงห์บุรี อ.เมือง	เจ้าพระยา	3.45	11.50	2.20	2.80	2.80	น้ำปกติ	↔
19	จ.อ่างทอง	บ้านยามณี อ.โพธิ์ทอง	เจ้าพระยา	-	9.11	N/A	N/A	N/A	น้ำปกติ	↔
20	จ. พระนครศรีอยุธยา	บ้านป้อม อ.พระนครศรีอยุธยา	เจ้าพระยา	-	-	8.00	8.00	8.00	น้ำปกติ	↔
21	จ. พระนครศรีอยุธยา	อ.เสนา	น้อย/เจ้าพระยา	2.00	5.00	1.20	1.30	1.40	น้ำปกติ	↑
22	จ.อุทัยธานี	เชิงสะพานวีริย์ อ.เมือง	สะแกกรัง	15.16	19.90	5.35	6.30	6.38	น้ำปกติ	↑
23	จ.อุทัยธานี	อุทัยใหม่ อ.เมือง	สะแกกรัง	-	-	15.50	16.45	16.50	น้ำปกติ	↑
24	จ. พระนครศรีอยุธยา	สะพานศิริติย์ อ.พระนครศรีอยุธยา	เจ้าพระยา	-	-	-0.10	-0.10	-0.10	น้ำปกติ	↔
25	จ.นครปฐม	สถานีสูบน้ำประจวบฯ อ.สามพราน	ท่าจีน	-5.59	-0.30	0.28	0.08	0.28	น้ำปกติ	↑
26	จ.นครปฐม	สถานีสูบน้ำท่าจีน ทางหลวง ๓๑๖ อ.บางเลน	ท่าจีน	-4.57	0.21	-0.44	-0.54	-0.34	น้ำปกติ	↑
27	จ.สุพรรณบุรี	สถานีสูบน้ำท่าจีน ทางหลวง ๓๑๖ อ.บางเลน	ท่าจีน	1.55	5.18	3.86	4.36	4.36	น้ำปกติ	↔
28	จ.ชัยนาท	สะพานสามงาม-ท.โบสถ์ อ.หันคา	ท่าจีน	10.69	12.83	12.22	12.22	12.22	น้ำปกติ	↔
29	จ.ฉะเชิงเทรา	เชิงสะพานฉะเชิงเทรา อ.เมือง	บางปะกง	-0.01	1.90	1.00	1.00	1.00	น้ำปกติ	↔
30	จ.ฉะเชิงเทรา	ตร.ข้ามวัดจันทนาราม อ.เมือง	จันทบุรี/ชายฝั่งทะเลตะวันออก	0.20	3.73	N/A	N/A	N/A	น้ำปกติ	↔
31	จ.ประจวบคีรีขันธ์	ร.ร.อนุบาลบางสะพาน อ.บางสะพาน	คลองบางสะพาน/ชายฝั่งทะเลตะวันตก	-	3.30	0.30	0.30	0.25	น้ำปกติ	↓
32	จ.สงขลา	สถานีคลองคูเมืองกลาง อ.ท่าแพ	ทะเลสาบสงขลา	-	-	0.40	1.05	0.15	น้ำปกติ	↓
33	จ.พัทลุง	สถานีคลองตะโหมด อ.ตะโหมด	ทะเลสาบสงขลา	-	-	N/A	N/A	N/A	น้ำปกติ	↔
34	จ.พัทลุง	สถานีลำปำ อ.เมือง	ทะเลสาบสงขลา	-	-	-0.70	-0.60	-0.60	น้ำปกติ	↔
35	จ.ชัยภูมิ	อุทกวิทยาเขื่อน อ.เขื่อนลำนาน	-	-	-	3.80	3.80	3.80	น้ำปกติ	↔
36	จ.เลย	สถานีวัดแม่น้ำโขง (MRC) เขื่อนลำนาน	โขง	-	-	7.00	7.00	7.44	น้ำปกติ	↑
37	จ.อุบลราชธานี	สถานีวัดแม่น้ำโขง (MRC) เขื่อนลำนาน	-	-	-	N/A	N/A	N/A	น้ำปกติ	↔
38	จ.นครสวรรค์	บ้านบางแก้ว อ.บรรพตพิสัย	ปิง-วัง-สะแกกรัง-ป่าสัก	-	-	2.30	2.30	2.15	น้ำปกติ	↓
39	จ.ตาก	บ้านปากเรือห้วยจี่ อ.บ้านตาก	ปิง-วัง-สะแกกรัง-ป่าสัก	-	-	3.40	3.25	2.80	น้ำปกติ	↓
40	จ.เพชรบูรณ์	บ้านจางวาง อ.หล่มสัก	ปิง-วัง-สะแกกรัง-ป่าสัก	-	-	1.80	1.90	2.00	น้ำปกติ	↑
41	จ.เพชรบูรณ์	แม่น้ำป่าสักที่ อ.เมืองเพชรบูรณ์	ปิง-วัง-สะแกกรัง-ป่าสัก	-	-	3.25	3.35	3.35	น้ำปกติ	↔
42	จ.สระบุรี	แม่น้ำป่าสักที่ อ.เสาไห้	ปิง-วัง-สะแกกรัง-ป่าสัก	-	-	3.60	3.25	3.25	น้ำปกติ	↔
43	จ.สระบุรี	แม่น้ำป่าสักที่ อ.แก่งคอย	ปิง-วัง-สะแกกรัง-ป่าสัก	-	-	2.00	1.90	1.90	น้ำปกติ	↔



ปริมาณน้ำฝนสูงสุด (มม.)

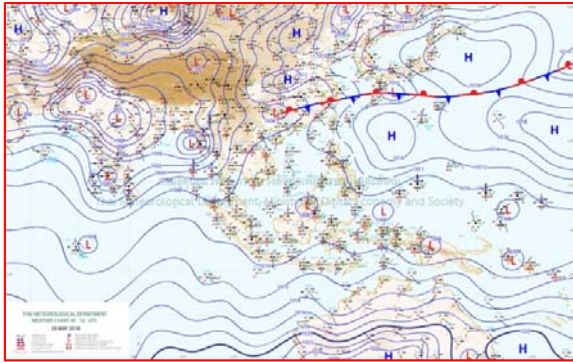
จังหวัด	๒๕ พ.ค.๖๑	๒๖ พ.ค.๖๑	๒๗ พ.ค.๖๑	๒๘ พ.ค.๖๑	๒๙ พ.ค.๖๑
จ.แม่ฮ่องสอน	๖.๗	๓๔.๖	๑๙.๑		
จ.เชียงราย	๓๔.๖	๒๑.๐	๔๒.๘		
จ.เชียงใหม่	๗.๕	๓๗.๑	๒๘.๔		
จ.พะเยา	๐.๒	๑๑.๐	๙.๓		
จ.น่าน	๑๑.๖	๕๓.๙	๓๐.๐		
จ.ลำพูน	-	๓๗.๔	-		
จ.ลำปาง	๓.๘	๘.๖	๑๔.๐		
จ.แพร่	๒.๕	๓๘.๐	๕.๐		
จ.อุตรดิตถ์	๐.๔	๓๒.๒	๓๖.๙		
จ.สุโขทัย	-	๑๐.๒	๓๓.๙		
จ.ตาก	๓๐.๐	๔๙.๖	๕๒.๙		
จ.พิษณุโลก	-	๑๘.๙	๒๓.๐		
จ.เพชรบูรณ์	-	๙.๑	๑๖.๖		
จ.กำแพงเพชร	-	๗.๕	๑๘.๗		
จ.พิจิตร	-	-	๒.๐		
จ.หนองคาย	๒๙.๖	-	๔๐.๐		
จ.เลย	๓๐.๕	๖๑.๕	๑๘.๐		
จ.อุดรธานี	๕๔.๕	๒๐.๐	๑๑.๐		
จ.หนองบัวลำภู	๘๔.๒	๒๕.๐	-		
จ.นครพนม.	๒๕.๐	๕๗.๐	๓๐.๕		
จ.สกลนคร	๕๓.๔	๘๑.๘	๓๐.๐		
จ.มุกดาหาร	๖.๒	๓๕.๓	-		
จ.ขอนแก่น	๒๖.๘	๔๐.๔	๕๓.๗		
จ.มหาสารคาม	-	๑๐.๕	๒๓.๙		
จ.กาฬสินธุ์	๗.๐	๙๐.๐	๑๐.๐		
จ.ร้อยเอ็ด	๒๒.๒	๕๙.๘	๐.๓		
จ.ชัยภูมิ	๓.๕	๓๕.๐	๒๐.๐		
จ.อุบลราชธานี	๐.๔	๔๕.๐	-		
จ.อำนาจเจริญ	-	๕๒.๒	-		
จ.ยโสธร	-	-	-		
จ.สุรินทร์	๐.๘	๕๑.๒	-		
จ.นครราชสีมา	๑๕.๗	๙๒.๐	๔๕.๐		
จ.บุรีรัมย์	๐.๘	๔.๑	๓.๔		
จ.ศรีสะเกษ	๒๙.๖	๓๑.๓	-		

-



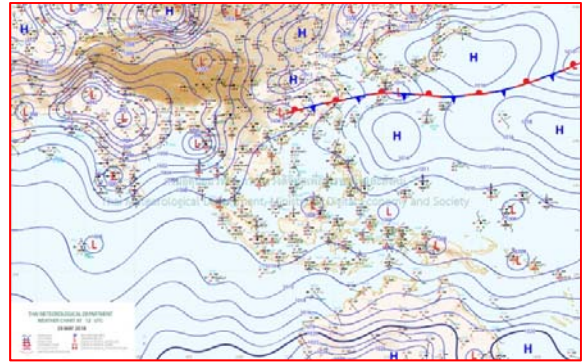


# แผนที่อากาศ



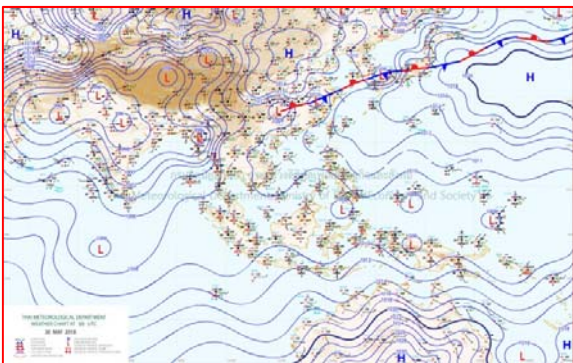
๒๘ พ.ค.๖๑ เวลา ๐๓:๐๐ น.

๑



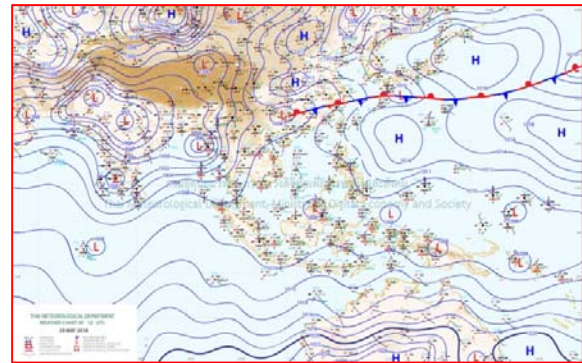
๒๘ พ.ค.๖๑ เวลา ๐๙:๐๐ น.

๒



๓๐ พ.ค.๖๑ เวลา ๐๙:๐๐ น.

๓



๓๐ พ.ค.๖๑ เวลา ๐๗:๐๐ น.

๔



รายงานปริมาณน้ำฝนจากกรมอุตุนิยมวิทยา

วันที่ 30 พฤษภาคม 2561

รายงานฝน เวลา 07.00 น.ของวันที่ 29 พฤษภาคม 2561

สถานีอุตุนิยมวิทยา					ปริมาณน้ำฝน24 ชม.(mm)	ปริมาณน้ำฝนสะสม(mm.)								
<b>ภาคเหนือ</b>					สูงสุด ของประเทศ	74.5	1,272.6	<b>ภาคใต้ฝั่งตะวันออก</b>						
สถานีอุตุนิยมวิทยา	ปริมาณน้ำฝน24 ชม.(mm)	ปริมาณน้ำฝนสะสม(mm.)	ปริมาณฝน พ.ล. (mm.)	สถานะฝนสะสม ปัจจุบันเทียบกับค่าเฉลี่ย 30 ปี	สูงสุด ของภาคเหนือ	74.5	668.0	สถานีอุตุนิยมวิทยา	ปริมาณน้ำฝน24 ชม.(mm)	ปริมาณน้ำฝนสะสม(mm.)	ปริมาณฝน พ.ล. (mm.)	สถานะฝนสะสม ปัจจุบันเทียบกับค่าเฉลี่ย 30 ปี		
					สูงสุด ของภาคกลาง	27.6	778.5						สูงสุด ของภาคตะวันออกเฉียงเหนือ	40.9
แม่ฮ่องสอน	7.8	213.0	174.5	ต่ำกว่า	สูงสุด ของภาคตะวันออก	37.2	955.4	เพชรบุรี	9.5	301.2	99.5	สูงกว่า		
ดอยอ่างขาง	13.4	544.5	***	***	สูงสุด ของภาคใต้ฝั่งตะวันออก	10.6	823.5	หนองพลับ สกษ.	ไม่มีฝน	557.3	153.2	สูงกว่า		
เชียงใหม่	11.5	668.0	213.4	สูงกว่า	สูงสุด ของภาคใต้ฝั่งตะวันตก	1.2	1,272.6	หัวหิน	ไม่มีฝน	379.2	108.9	สูงกว่า		
เชียงใหม่ สกษ.	14.6	636.3	214.3	สูงกว่า	<b>ภาคตะวันออกเฉียงเหนือ</b>			ประจวบคีรีขันธ์	-	329.9	126.9	ต่ำกว่า		
ทุ่งช้าง	3.3	440.2	220.1	สูงกว่า	สถานีอุตุนิยมวิทยา	ปริมาณน้ำฝน24 ชม.(mm)	ปริมาณน้ำฝนสะสม(mm.)	สถานะฝนสะสม ปัจจุบันเทียบกับค่าเฉลี่ย 30 ปี	ชุมพร	1.3	517.4	190.8	สูงกว่า	
พะเยา	-	10.1	179.7	ต่ำกว่า					สวี สกษ.	5.8	613.0	210.4	สูงกว่า	
หัวหิน	5.7	501.2	183.0	สูงกว่า	เกาะสมุย	10.6	629.7	155.9	สูงกว่า					
เด่น	61.7	397.3	158.7	สูงกว่า	เลย สกษ.	4.4	518.8	202.7	สูงกว่า	สุราษฎร์ธานี	ฝนเล็กน้อย	506.4	178.0	ต่ำกว่า
แม่สะเรียง	6.6	234.6	162.3	สูงกว่า	หนองคาย	-	483.6	224.9	สูงกว่า	นครศรีธรรมราช	4.8	522.3	173.8	สูงกว่า
แม่ใจ สกษ.	-	-	163.8	ต่ำกว่า	เลย	4.3	445.5	199.3	สูงกว่า	นครศรีธรรมราช สกษ.	3.5	736.9	210.7	สูงกว่า
เชียงใหม่	28.1	239.6	162.0	ต่ำกว่า	อุดรธานี	0.6	448.3	198.5	สูงกว่า	สุราษฎร์ธานี สกษ.	1.9	452.6	157.5	สูงกว่า
ลำปาง	56.9	455.9	160.4	สูงกว่า	สกลนคร สกษ.	0.7	323.2	217.3	ต่ำกว่า	พระแสง สอท.	0.8	569.3	161.6	สูงกว่า
ลำพูน	18.4	378.4	154.8	สูงกว่า	สกลนคร	1.2	281.8	227.6	ต่ำกว่า	ฉวาง	2.8	740.8	206.2	สูงกว่า
แพร่	15.7	437.8	178.1	สูงกว่า	นครพนม	40.9	442.3	257.1	สูงกว่า	พิทลุง สกษ.	1.9	648.1	132.3	สูงกว่า
น่าน	ฝนเล็กน้อย	295.9	177.3	ต่ำกว่า	นครพนม สกษ.	23.7	383.4	180.2	สูงกว่า	สงขลา	ไม่มีฝน	513.0	119.6	สูงกว่า
น่าน สกษ.	1.0	234.2	181.0	ต่ำกว่า	หนองบัวลำภู	1.0	545.9	***	***	หาดใหญ่	ฝนเล็กน้อย	446.4	147.7	สูงกว่า
ลำปาง สกษ.	44.8	342.8	174.6	สูงกว่า	ขอนแก่น	12.0	400.6	168.7	สูงกว่า	ดอนขันธ์ สกษ.	ไม่มีฝน	702.8	174.1	สูงกว่า
อุดรดิตถ์	10.9	371.4	230.0	สูงกว่า	มหาสารคาม	21.0	466.1	161.5	สูงกว่า	สะเดา	ฝนเล็กน้อย	292.2	114.0	ต่ำกว่า
สุโขทัย	11.1	293.7	158.3	สูงกว่า	มุกดาหาร	23.4	338.0	199.5	สูงกว่า	ปัตตานี	ไม่มีฝน	540.1	137.5	สูงกว่า
ศรีสะเกษ สกษ.	19.9	292.5	184.5	สูงกว่า	ท่าพระ สกษ.	19.6	402.3	157.1	สูงกว่า	ยะลา สกษ.	0.7	553.0	***	***
นลัมสีก	0.2	297.2	150.8	สูงกว่า	กาฬสินธุ์	0.3	277.2	190.1	ต่ำกว่า	นราธิวาส	ไม่มีฝน	823.5	142.1	สูงกว่า
แม่สอด	29.3	113.8	174.2	ต่ำกว่า	ชัยภูมิ	0.9	331.0	140.2	สูงกว่า	<b>ภาคใต้ฝั่งตะวันตก</b>				
ตาก	22.2	266.0	174.9	สูงกว่า	ร้อยเอ็ด สกษ.	5.7	457.9	178.9	สูงกว่า	สถานีอุตุนิยมวิทยา	ปริมาณน้ำฝน24 ชม.(mm)	ปริมาณน้ำฝนสะสม(mm.)	ปริมาณฝน พ.ล. (mm.)	สถานะฝนสะสม ปัจจุบันเทียบกับค่าเฉลี่ย 30 ปี
เขื่อนภูมิพล	74.5	306.6	197.6	สูงกว่า	ร้อยเอ็ด	0.8	390.1	186.1	สูงกว่า					
พิษณุโลก	0.2	373.5	170.9	สูงกว่า	อุบลราชธานี (ศูนย์ฯ)	3.8	375.6	208.6	สูงกว่า	ตะกั่วป่า	ไม่มีฝน	1,272.60	527.40	สูงกว่า
เพชรบูรณ์	0.5	361.9	162.8	สูงกว่า	อุบลราชธานี สกษ.	38.4	264.8	188.6	ต่ำกว่า	กระบี่	0.3	788.90	171.60	สูงกว่า
กำแพงเพชร	19.0	337.7	195.5	สูงกว่า	ศรีสะเกษ	0.4	262.6	208.0	ต่ำกว่า	ภูเก็ต	1.2	502.50	259.50	ต่ำกว่า
อุ้มผาง	0.3	347.4	195.0	ต่ำกว่า	ท่าตูม	-	323.5	172.3	สูงกว่า	ภูเก็ต (ศูนย์ฯ)	0.6	916.00	281.50	สูงกว่า
พิจิตร สกษ.	3.3	257.9	162.6	สูงกว่า	นครราชสีมา	2.5	338.1	154.1	สูงกว่า	เกาะลันตา	ไม่มีฝน	569.20	244.80	สูงกว่า
ดอนเมฆ สกษ.	8.9	285.0	202.6	สูงกว่า	สุรินทร์	0.3	337.0	179.8	สูงกว่า	ตรัง	0.9	576.60	217.50	ต่ำกว่า
วิเชียรบุรี	ฝนเล็กน้อย	345.7	158.1	สูงกว่า	สุรินทร์ สกษ.	-	13.5	171.7	ต่ำกว่า	สตูล	0.3	543.40	233.30	สูงกว่า
<b>ภาคกลาง</b>					ไซคชัย	3.4	347.2	149.0	สูงกว่า	สรุปปริมาณฝนมาก สถานีอุตุนิยมวิทยา ปริมาณน้ำฝน24 ชม.(mm) ปริมาณน้ำฝนสะสม(mm.)				
สถานีอุตุนิยมวิทยา	ปริมาณน้ำฝน24 ชม.(mm)	ปริมาณน้ำฝนสะสม(mm.)	ปริมาณฝน พ.ล. (mm.)	สถานะฝนสะสม ปัจจุบันเทียบกับค่าเฉลี่ย 30 ปี	ปากช่อง สกษ.	34.6	486.9	136.1	สูงกว่า					
					นางรอง	36.2	325.5	166.6	สูงกว่า					
นครสวรรค์	16.6	252.7	150.7	ต่ำกว่า	บุรีรัมย์	15.0	255.1	179.7	ต่ำกว่า	<b>ภาคตะวันออก</b>				
ตากฟ้า สกษ.	1.3	420.2	149.4	สูงกว่า	สถานีอุตุนิยมวิทยา ปริมาณน้ำฝน24 ชม.(mm) ปริมาณน้ำฝนสะสม(mm.) ปริมาณฝน พ.ล. (mm.) สถานะฝนสะสม ปัจจุบันเทียบกับค่าเฉลี่ย 30 ปี				1	เขื่อนภูมิพล	74.5	306.6		
ชัยนาท สกษ.	ไม่มีฝน	234.2	135.8	สูงกว่า	นครนายก	ไม่มีฝน	136.0	***	***	2	เด่น	61.7	397.3	
อุทัยธานี	24.2	36.4	208.0	ต่ำกว่า	ปราจีนบุรี	ฝนเล็กน้อย	441.3	231.0	สูงกว่า	3	ลำปาง	56.9	455.9	
พระนครศรีอยุธยา	ไม่มีฝน	363.1	***	***	กบินทร์บุรี	13.6	766.5	192.3	สูงกว่า	4	ลำปาง สกษ.	44.8	342.8	
บัวชุม	27.6	599.2	136.2	สูงกว่า	สระแก้ว	2.4	548.8	179.3	สูงกว่า	5	นครพนม	40.9	442.3	
ปทุมธานี สกษ.	ไม่มีฝน	681.6	171.9	สูงกว่า	ฉะเชิงเทรา	1.3	857.8	147.7	สูงกว่า	ปริมาณฝนสูงสุด	เขื่อนภูมิพล	74.5	306.6	
สมุทรปราการ สกษ.	ฝนเล็กน้อย	655.7	***	***	ชลบุรี	ไม่มีฝน	447.7	175.3	สูงกว่า	ฝนสะสมสูงสุด	ตะกั่วป่า	ไม่มีฝน	1,272.6	
ทองผาภูมิ	18.0	328.6	227.5	ต่ำกว่า	เกาะสีชัง	-	493.0	134.4	สูงกว่า	ศูนย์ป้องกันวิกฤตการณ์พายุกรรน้ำ ศูนย์เขมขลา				
สุพรรณบุรี	0.2	253.9	114.3	สูงกว่า	พิบูลย์	ไม่มีฝน	343.8	148.3	สูงกว่า					
ลพบุรี	ฝนเล็กน้อย	497.6	147.1	สูงกว่า	ฉะเชิงเทรา	0.5	394.3	168.3	สูงกว่า					
สุโขทัย สกษ.	ฝนเล็กน้อย	275.2	112.0	สูงกว่า	แหลมฉบัง	ไม่มีฝน	374.4	137.2	สูงกว่า					
สนามบินสุวรรณภูมิ	ไม่มีฝน	350.5	155.0	สูงกว่า	สัตหีบ	1.0	429.5	171.9	สูงกว่า					
สมุทรสงคราม	ฝนเล็กน้อย	16.5	***	***	ระยอง	0.8	433.0	198.6	สูงกว่า					
กาญจนบุรี	ไม่มีฝน	289.8	145.3	สูงกว่า	หัวหิน	0.3	955.4	204.9	สูงกว่า					
นครปฐม	ฝนเล็กน้อย	298.1	116.2	สูงกว่า	จันทบุรี	13.8	619.0	392.5	ต่ำกว่า					
กรุงเทพฯ บางนา สกษ.	0.2	778.5	199.8	สูงกว่า	พลับ สกษ.	3.0	721.8	356.9	ต่ำกว่า					
กรุงเทพฯ ท่าเรือคลองเตย	3.6	731.5	245.5	สูงกว่า	ตราด	37.2	849.1	426.7	สูงกว่า					
กรุงเทพฯ หนองจอก	-	577.3	247.7	สูงกว่า										
สนามบินดอนเมือง	ไม่มีฝน	632.3	207.6	สูงกว่า										
ปาร์ก	4.4	407.6	140.9	สูงกว่า										
ราชบุรี	ไม่มีฝน	284.8	147.7	สูงกว่า										

สัญลักษณ์ \*\*\*ไม่มีข้อมูล - ยังไม่ได้รับรายงาน/ไม่มีข้อมูล/ไม่มีฝน

หมายเหตุ ได้รับรายงานเพิ่มเติมโดยการบันทึกของเจ้าหน้าที่เป็นรายวัน ณ เวลา 07:00 น.

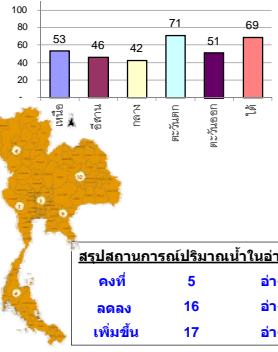
ปริมาณฝนสูงสุดเท่ากับ 106.0 มม. ที่ อ.สุริน จ.นราธิวาส



### รายงานสรุปสภาพน้ำในอ่างเก็บน้ำขนาดใหญ่และขนาดกลาง

รายงานสถานการณ์ ณ วันที่ 30 พฤษภาคม 2561

% ปริมาณน้ำรวมแต่ละภาคปัจจุบัน



ปริมาณน้ำในอ่างที่ใช้การได้ในสัปดาห์นี้ + มากกว่า / - น้อยกว่า สัปดาห์ก่อน **269.02** ล้าน ลบ.ม.

สรุปสถานการณ์ปริมาณน้ำในอ่างเก็บน้ำที่ใช้ในทุกกิจกรรมทั่วประเทศ มากกว่าปริมาณน้ำที่ไหลเข้าอ่าง เมื่อเทียบกับสัปดาห์ที่ผ่านมา ควรใช้น้ำอย่างระมัดระวัง

ภาค	สถานการณ์ปริมาณน้ำในอ่าง				ปริมาณน้ำเปลี่ยนแปลง (ล้าน ม.³)	สถานะ
	แหล่ง (แห่ง)	คงที่ (แห่ง)	เพิ่มขึ้น (แห่ง)	รวม (แห่ง)		
ภาคเหนือ	4	-	3	7	-119.00	ปริมาณน้ำในอ่างเก็บน้ำลดลง
ภาคตะวันออกเฉียงเหนือ	4	2	6	12	-24.00	ปริมาณน้ำในอ่างเก็บน้ำลดลง
ภาคกลาง	1	-	2	3	-22.00	ปริมาณน้ำในอ่างเก็บน้ำลดลง
ภาคตะวันตก	1	1	-	2	-60.00	ปริมาณน้ำในอ่างเก็บน้ำลดลง
ภาคตะวันออก	4	2	4	10	-18.02	ปริมาณน้ำในอ่างเก็บน้ำลดลง
ภาคใต้	2	-	2	4	-26.00	ปริมาณน้ำในอ่างเก็บน้ำลดลง
<b>รวมทั้งประเทศ</b>	<b>16</b>	<b>5</b>	<b>17</b>	<b>38</b>	<b>-269.02</b>	<b>ปริมาณน้ำในอ่างเก็บน้ำลดลง</b>

สรุปสถานการณ์ปริมาณน้ำในอ่างฯ

คงที่	5	อ่าง
ลดลง	16	อ่าง
เพิ่มขึ้น	17	อ่าง

เปรียบเทียบปริมาณน้ำรวมประเทศไทยปัจจุบัน

วันที่ 30 พฤษภาคม 2561 แห่งเก็บ 42,959 ล้าน ลบ.ม. หรือ เท่ากับ 60%  
วันที่ 30 พฤษภาคม 2560 แห่งเก็บ 38,322 ล้าน ลบ.ม. หรือ เท่ากับ 54%

ภาค อ่างเก็บน้ำ เชื่อม	ความจ ที่ ใช้จน รอก. (ล้าน ม.³)	ปริมาณน้ำ ที่ไม่ได้ (ล้าน ม.³)	ใช้การ ได้จริง (ล้าน ม.³)	ปริมาณน้ำรวม		ปัจจุบัน วันที่ 30 พฤษภาคม 2561				สัปดาห์ก่อน วันที่ 24 พฤษภาคม 2561				ปริมาณน้ำ + เพิ่มขึ้น - ลดลง (ล้าน ม.³)	สถานการณ์ ในอ่าง	
				วันที่ 30 พฤษภาคม 2560	%	ปริมาณน้ำรวม		ปริมาณน้ำใช้การได้จริง		ปริมาณน้ำรวม		ปริมาณน้ำใช้การได้จริง				
						ปริมาณน้ำรวม	%	ปริมาณน้ำรวม	%	ปริมาณน้ำรวม	%					
<b>ภาคเหนือ (7)</b>																
1	ภูมิพล (2) ดาก	13,462	3,800	9,662	5,721	42%	7,391	55%	3,591	27%	7,413	55%	3,613	27%	-22.00	ลดลง
2	สีจิ้น (2) อุดรดีด	9,510	2,850	6,660	4,639	49%	5,064	53%	2,214	23%	5,152	54%	2,302	24%	-88.00	ลดลง
3	แม่จัน	265	12	253	84	32%	151	57%	139	52%	154	58%	142	54%	-3.00	ลดลง
4	แม่วง	263	14	249	40	15%	67	25%	53	20%	63	24%	49	19%	4.00	เพิ่มขึ้น
5	กุมภ	106	3	103	82	77%	61	58%	58	55%	57	54%	54	51%	4.00	เพิ่มขึ้น
6	แก้ว	170	6	164	113	66%	95	56%	89	52%	94	55%	88	52%	1.00	เพิ่มขึ้น
7	แม่จัน	939	43	896	337	36%	284	30%	241	26%	299	32%	256	27%	-15.00	ลดลง
	<b>รวมทั้งภาค</b>	<b>24,825</b>	<b>6,744</b>	<b>18,081</b>	<b>11,053</b>	<b>45%</b>	<b>13,156</b>	<b>53%</b>	<b>6,385</b>	<b>26%</b>	<b>13,274</b>	<b>53%</b>	<b>6,504</b>	<b>26%</b>	<b>-119.00</b>	<b>ลดลง</b>
<b>ภาคตะวันออกเฉียงเหนือ (12)</b>																
8	ห้วยหลวง	136	7	129	59	43%	60	44%	53	39%	58	43%	51	38%	2.00	เพิ่มขึ้น
9	น้ำจืด	520	45	475	254	49%	293	56%	248	48%	287	55%	242	47%	6.00	เพิ่มขึ้น
10	น้ำพอง (2) สกลนคร	165	8	157	63	38%	52	32%	44	27%	56	34%	48	29%	-4.00	ลดลง
11	จุฬารัตน (2) ชัยภูมิ	164	37	127	95	58%	106	65%	69	42%	106	65%	69	42%	-	คงที่
12	อุบลรัตน์ (2) ขอนแก่น	2,431	581	1,850	1,325	55%	1,009	42%	428	18%	985	41%	404	17%	24.00	เพิ่มขึ้น
13	ลำปาว	1,980	100	1,880	647	33%	832	42%	732	37%	857	43%	757	39%	-25.00	ลดลง
14	ลำดอง	314	22	292	71	23%	186	59%	164	52%	177	56%	155	49%	9.00	เพิ่มขึ้น
15	ลำพอง	155	1	154	76	49%	95	61%	94	61%	100	65%	99	64%	-5.00	ลดลง
16	มูลขาม	141	7	134	58	41%	75	53%	68	48%	74	52%	67	48%	1.00	เพิ่มขึ้น
17	ลำปะเทาะ	275	7	268	79	29%	117	43%	110	40%	116	42%	109	40%	1.00	เพิ่มขึ้น
18	ลำน้ำฆ้อง	121	3	118	65	54%	64	53%	61	50%	64	53%	61	50%	-	คงที่
19	สิรินธร (2) อุบลราชธานี	1,966	831	1,135	943	48%	928	47%	97	5%	961	49%	130	7%	-33.00	ลดลง
	<b>รวมทั้งภาค</b>	<b>8,369</b>	<b>1,649</b>	<b>6,720</b>	<b>3,735</b>	<b>45%</b>	<b>3,818</b>	<b>46%</b>	<b>2,168</b>	<b>26%</b>	<b>3,841</b>	<b>46%</b>	<b>2,192</b>	<b>26%</b>	<b>-24.00</b>	<b>ลดลง</b>
<b>ภาคกลาง (3)</b>																
20	ป่าสักชลสิทธิ์	960	3	957	229	24%	239	25%	236	25%	264	28%	261	27%	-25.00	ลดลง
21	น้ำเสลา	160	17	143	93	58%	99	62%	82	51%	97	61%	80	50%	2.00	เพิ่มขึ้น
22	กระเสียว	240	40	200	152	63%	234	98%	194	81%	233	97%	193	80%	1.00	เพิ่มขึ้น
	<b>รวมทั้งภาค</b>	<b>1,360</b>	<b>60</b>	<b>1,300</b>	<b>474</b>	<b>35%</b>	<b>573</b>	<b>42%</b>	<b>512</b>	<b>38%</b>	<b>594</b>	<b>44%</b>	<b>534</b>	<b>39%</b>	<b>-22.00</b>	<b>ลดลง</b>
<b>ภาคตะวันตก (2)</b>																
23	ศรีนครินทร์ (2) กาญจนบุรี	17,745	10,265	7,480	12,633	71%	14,302	81%	4,037	23%	14,302	81%	4,037	23%	-	คงที่
24	วังจันทน์ (2) กาญจนบุรี	8,860	3,012	5,848	4,032	46%	4,636	52%	1,624	18%	4,696	53%	1,684	19%	-60.00	ลดลง
	<b>รวมทั้งภาค</b>	<b>26,605</b>	<b>13,277</b>	<b>13,328</b>	<b>16,666</b>	<b>63%</b>	<b>18,937</b>	<b>71%</b>	<b>5,661</b>	<b>21%</b>	<b>18,998</b>	<b>71%</b>	<b>5,721</b>	<b>22%</b>	<b>-60.00</b>	<b>ลดลง</b>
<b>ภาคตะวันออก (6+4)</b>																
25	ขุนด่าน	224	5.00	219	49	22%	50	22%	45	20%	56	25%	51	23%	-6.00	ลดลง
26	คลองสียัด	420	30.00	390	97	23%	209	50%	179	43%	209	50%	179	43%	-	คงที่
27	บางพระ (3) ชลบุรี	117	12.00	105	71	61%	76	65%	64	55%	75	64%	63	54%	1.00	เพิ่มขึ้น
28	หนองปลาไหล (3) ระยอง	164	13.75	150	118	72%	136	83%	122	75%	139	85%	125	76%	-3.00	ลดลง
29	ประแสร์ (3) ระยอง	295	20.00	275	105	36%	218	74%	198	67%	218	74%	198	67%	-	คงที่
30	มาบประชัน (3) ระยอง	17	0.72	16	9	53%	13	78%	12	73%	13	76%	11.91	72%	0.24	เพิ่มขึ้น
31	หนองค้อ (3) ระยอง	21	1.00	20	11	53%	14	67%	13	63%	14	66%	13.03	61%	0.38	เพิ่มขึ้น
32	ดอกgray (3) ระยอง	79	3.00	76	53	67%	53	67%	50	63%	57	71%	53.63	68%	-3.81	ลดลง
33	คลองใหญ่ (3) ระยอง	45	3.00	42	30	67%	31	68%	28	61%	31	67%	27.55	61%	0.18	เพิ่มขึ้น
34	นคมหินทรจันทรา	295	19.00	276	55	19%	58	20%	39	13%	65	22%	46.00	16%	-7.00	ลดลง
	<b>รวมทั้งภาค</b>	<b>1,678</b>	<b>107</b>	<b>1,570</b>	<b>598</b>	<b>36%</b>	<b>858</b>	<b>51%</b>	<b>750</b>	<b>45%</b>	<b>876</b>	<b>52%</b>	<b>768</b>	<b>46%</b>	<b>-18.02</b>	<b>ลดลง</b>
<b>ภาคใต้ (4)</b>																
35	แก่งกระจาน	710	65	645	290	41%	303	43%	238	34%	300	42%	235	33%	3.00	เพิ่มขึ้น
36	ปราณบุรี	391	18	373	172	44%	251	64%	233	60%	246	63%	228	58%	5.00	เพิ่มขึ้น
37	รัชชประภา (2) สุราษฎร์ธานี	5,639	1,352	4,287	4,245	75%	3,828	68%	2,476	44%	3,853	68%	2,501	44%	-25.00	ลดลง
38	บางลา (2) ภูเก็ต	1,454	276	1,178	1,088	75%	1,236	85%	960	66%	1,245	86%	969	67%	-9.00	ลดลง
	<b>รวมทั้งภาค</b>	<b>8,194</b>	<b>1,711</b>	<b>6,483</b>	<b>5,796</b>	<b>71%</b>	<b>5,618</b>	<b>69%</b>	<b>3,907</b>	<b>48%</b>	<b>5,644</b>	<b>69%</b>	<b>3,933</b>	<b>48%</b>	<b>-26.00</b>	<b>ลดลง</b>
	<b>รวมทั้งประเทศ</b>	<b>71,031</b>	<b>23,548</b>	<b>47,482</b>	<b>38,322</b>	<b>54%</b>	<b>42,959</b>	<b>60%</b>	<b>19,383</b>	<b>27%</b>	<b>43,227</b>	<b>61%</b>	<b>19,652</b>	<b>28%</b>	<b>-269.02</b>	<b>ลดลง</b>

ที่มาข้อมูล : ตารางสรุปสภาพน้ำในอ่างเก็บน้ำขนาดใหญ่ทั่วประเทศ และตารางสรุปสภาพน้ำในอ่างเก็บน้ำภาคตะวันออกเฉียงเหนือ กรมชลประทาน

หมายเหตุ :

- อ่างเก็บน้ำขนาดใหญ่ หมายถึง อ่างเก็บน้ำที่มีความจุตั้งแต่ 100 ล้าน ลบ.ม. ขึ้นไป
- เป็นอ่างเก็บน้ำอยู่ในความรับผิดชอบของการไฟฟ้าฝ่ายผลิตแห่งประเทศไทย (10) นอกนั้นอยู่ในความรับผิดชอบของกรมชลประทาน (28)
- เป็นอ่างเก็บน้ำขนาดกลางที่มีความสำคัญต่อการอุตสาหกรรมและการประปา ของลุ่มน้ำชายฝั่งทะเลตะวันออก
- ที่มา : กรมชลประทาน และการไฟฟ้าฝ่ายผลิตแห่งประเทศไทย
- จังหวัดที่มีอ่างเก็บน้ำขนาดใหญ่มีจำนวน 26 จังหวัด ไม่มี 50 จังหวัด

รศ. หมายถึง ระดับเก็บกักของอ่าง



ศูนย์เขล



ศูนย์ป้องกันกักตุนน้ำ กรมทรัพยากรน้ำ

**ลำดับของเขื่อนตามความจุ**

- ศรีนครินทร์ 2.ภูมิพล 3.สิริกิติ์ 4.วชิราลงกรณ 5.รัชชประภา
- อุบลรัตน์ 7.สิรินธร 8.บางลา 9.ลำปาว 10.ป่าสัก

**ลำดับของเขื่อนตามปริมาณน้ำใช้การได้**

- ภูมิพล 2.ศรีนครินทร์ 3.สิริกิติ์ 4.วชิราลงกรณ 5.รัชชประภา
- ลำปาว 7.อุบลรัตน์ 8.บางลา 9.สิรินธร 10.ป่าสัก

## 'เหนือ-อีสาน'ฝนตกหนัก๗๐% เตือนอันตรายฟ้าคะนอง

กรมอุตุนิยมวิทยารายงานลักษณะอากาศทั่วไปว่า ประเทศไทยยังคงมีฝนฟ้าคะนองต่อเนื่องกับมีฝนตกหนักบางแห่ง บริเวณทางตะวันตกของภาคเหนือ และภาคกลาง ขอให้ประชาชนบริเวณดังกล่าวระวังอันตรายจากฝนฟ้าคะนอง ฝนตกหนักและฝนที่ตกสะสมไว้ด้วย ส่วนคลื่นลมบริเวณทะเลอันดามันตอนบนมีกำลังปานกลาง ทะเลมีคลื่นสูงประมาณ ๒ เมตร ชาวเรือบริเวณทะเลอันดามันตอนบนควรเดินเรือด้วยความระมัดระวัง

พยากรณ์อากาศสำหรับประเทศไทยตั้งแต่เวลา ๐๖:๐๐ วันนี้ ถึง ๐๖:๐๐ วันพรุ่งนี้.

ภาคเหนือ มีเมฆเป็นส่วนมาก กับมีฝนฟ้าคะนอง ร้อยละ ๗๐ ของพื้นที่ และมีฝนตกหนักบางแห่ง บริเวณจังหวัดแม่ฮ่องสอน เชียงใหม่ เชียงราย พะเยา แพร่ ลำพูน ลำปาง สุโขทัย ตาก และกำแพงเพชร อุณหภูมิต่ำสุด ๒๒-๒๕ องศาเซลเซียส อุณหภูมิสูงสุด ๓๐-๓๕ องศาเซลเซียส ลมตะวันตกเฉียงใต้ ความเร็ว ๑๐-๒๕ กม./ชม.

ภาคตะวันออกเฉียงเหนือ มีเมฆเป็นส่วนมาก กับมีฝนฟ้าคะนอง ร้อยละ ๗๐ ของพื้นที่ อุณหภูมิต่ำสุด ๒๓-๒๕ องศาเซลเซียส อุณหภูมิสูงสุด ๓๒-๓๕ องศาเซลเซียส ลมตะวันตกเฉียงใต้ ความเร็ว ๑๐-๒๕ กม./ชม.

ภาคกลาง มีเมฆเป็นส่วนมาก กับมีฝนฟ้าคะนอง ร้อยละ ๖๐ ของพื้นที่ และมีฝนตกหนักบางแห่ง บริเวณจังหวัดกาญจนบุรี อุทัยธานี ชัยนาท และนครสวรรค์ อุณหภูมิต่ำสุด ๒๔-๒๕ องศาเซลเซียส อุณหภูมิสูงสุด ๓๒-๓๔ องศาเซลเซียส ลมตะวันตกเฉียงใต้ ความเร็ว ๑๐-๒๕ กม./ชม.

ภาคตะวันออก มีเมฆเป็นส่วนมาก กับมีฝนฟ้าคะนอง ร้อยละ ๖๐ ของพื้นที่ ส่วนมากบริเวณจังหวัดนครนายก ปราจีนบุรี สระแก้ว ฉะเชิงเทรา ชลบุรี ระยอง จันทบุรี และตราด อุณหภูมิต่ำสุด ๒๕-๒๖ องศาเซลเซียส อุณหภูมิสูงสุด ๓๒-๓๔ องศาเซลเซียส ลมตะวันตกเฉียงใต้ ความเร็ว ๑๕-๓๐ กม./ชม. ทะเลมีคลื่นสูงประมาณ ๑ เมตร บริเวณที่มีฝนฟ้าคะนองคลื่นสูง ๑-๒ เมตร

ภาคใต้ (ฝั่งตะวันออก) มีเมฆเป็นส่วนมาก กับมีฝนฟ้าคะนอง ร้อยละ ๖๐ ของพื้นที่ ส่วนมากบริเวณจังหวัดเพชรบุรี ประจวบคีรีขันธ์ ชุมพร สุราษฎร์ธานี นครศรีธรรมราช พัทลุง และสงขลา อุณหภูมิต่ำสุด ๒๑-๒๖ องศาเซลเซียส อุณหภูมิสูงสุด ๓๐-๓๓ องศาเซลเซียส ลมตะวันตกเฉียงใต้ ความเร็ว ๑๐-๓๐ กม./ชม. ทะเลมีคลื่นสูงประมาณ ๑ เมตร บริเวณที่มีฝนฟ้าคะนองคลื่นสูง ๑-๒ เมตร

ภาคใต้ (ฝั่งตะวันตก) มีเมฆเป็นส่วนมาก กับมีฝนฟ้าคะนอง ร้อยละ ๖๐ ของพื้นที่ ส่วนมากบริเวณจังหวัดระนอง พังงา ภูเก็ต กระบี่ ตรัง และสตูล อุณหภูมิต่ำสุด ๒๓-๒๕ องศาเซลเซียส อุณหภูมิสูงสุด ๓๐-๓๓ องศาเซลเซียส ตั้งแต่จังหวัดพังงาขึ้นมา: ลมตะวันตกเฉียงใต้ ความเร็ว ๒๐-๓๕ กม./ชม. ทะเลมีคลื่นสูงประมาณ ๒ เมตร ตั้งแต่จังหวัดภูเก็ตลงไป: ลมตะวันตกเฉียงใต้ ความเร็ว ๑๕-๓๕ กม./ชม. ทะเลมีคลื่นสูง ๑-๒ เมตร

กรุงเทพมหานครและปริมณฑล มีเมฆเป็นส่วนมาก กับมีฝนฟ้าคะนอง ร้อยละ ๖๐ ของพื้นที่ อุณหภูมิต่ำสุด ๒๔-๒๖ องศาเซลเซียส อุณหภูมิสูงสุด ๓๒-๓๔ องศาเซลเซียส ลมตะวันตกเฉียงใต้ ความเร็ว ๑๐-๒๕ กม./ชม.

