



รายงานสถานการณ์น้ำ
ศูนย์ป้องกันวิกฤติน้ำ กรมทรัพยากรน้ำ
วันศุกร์ที่ ๑ มิถุนายน ๒๕๖๑

สภาวะอากาศ ประเทศไทยยังคงมีฝนฟ้าคะนองต่อเนื่องและมีฝนตกหนักบางแห่งบริเวณภาคเหนือ ภาคกลาง และภาคตะวันออก ขอให้ประชาชนบริเวณดังกล่าวระวังอันตรายจากฝนฟ้าคะนอง ฝนตกหนัก และฝนที่ตกสะสมไว้ด้วย ส่วนคลื่นลมบริเวณทะเลอันดามันตอนบนมีกำลังปานกลาง โดยมีคลื่นสูงประมาณ ๒ เมตร ชาวเรือควรเดินเรือด้วยความระมัดระวัง



สถานการณ์น้ำ

กรมอุตุนิยมวิทยา เผยทั่วทุกภาคยังมีฝนตกหนัก ภาคใต้คลื่นสูง ๒ เมตร

จ.ลำปาง น้ำท่วมในพื้นที่บ้านแม่ปะตอย ต.แม่ปะ อ.เถิน หลังมีฝนตกลงมาอย่างหนัก

จ.นครราชสีมา ฝนถล่ม น้ำป่าไหลทะลักซัดถนนพัง ท่วมบ้านเรือน อ.สีคิ้วอ่วม-ชนของหนีจ้ำละหวั่น

สถานการณ์น้ำต่างประเทศ

สหรัฐอเมริกา ฝนกระหน่ำน้ำหลากพังเมือง! ชาวบ้านอเมริกันมีนทำอะไรไม่ถูก

การช่วยเหลือ

(หมายเหตุ ข้อมูลข่าวจาก เติลินิวส์ ข่าวสด ผู้จัดการ)

สถานการณ์น้ำ

ระดับน้ำในแม่น้ำโขง : MRC: Mekong River Commission ณ วันที่ ๒๘ พฤษภาคม ๒๕๖๑

สถานี	ระดับตลิ่ง	ระดับน้ำ ๑๔ เม.ย. ๖๑	ระดับน้ำ ๒๘ พ.ค.๖๑	+สูงกว่าตลิ่ง -ต่ำกว่าตลิ่ง	แนวโน้ม
อ.เชียงแสน จ.เชียงราย	๑๒.๘๐	๓.๗๖	๓.๘๖	-๘.๙๔	เพิ่มขึ้น
อ.เชียงคาน จ.เลย	๑๖.๐๐	๗.๒๘	๗.๐๑	-๘.๙๙	เพิ่มขึ้น
อ.เมือง จ.หนองคาย	๑๒.๒๐	๔.๓๓	๓.๘๒	-๘.๓๘	ลดลง
อ.เมือง จ.นครพนม	๑๒.๐๐	๓.๕๔	๓.๒๘	-๘.๗๒	เพิ่มขึ้น
อ.เมือง จ.มุกดาหาร	๑๒.๕๐	๓.๕๔	๓.๓๕	-๙.๑๕	เพิ่มขึ้น
อ.โขงเจียม จ.อุบลราชธานี	๑๔.๕๐	๓.๗๔	๓.๘๑	๑๐.๖๙	เพิ่มขึ้น

หมายเหตุ : ระดับ (รสม.) ข้อมูลจาก <http://www.dwr.go.th/>

ระดับน้ำ-ลุ่มน้ำเลสาบสงขลา ลุ่มน้ำทะเลสาบสงขลา ปัจจุบันสถานการณ์น้ำในลำน้ำโดยทั่วไปอยู่ในภาวะปกติ (ระดับน้ำต่ำกว่าระดับตลิ่งต่ำสุด) สถานการณ์น้ำในลำน้ำส่วนใหญ่มีแนวโน้มเพิ่มขึ้น(ข้อมูลวันที่ ๓๐ พ.ค.๒๕๖๑ ที่มา กรมทรัพยากรน้ำ) สถานีคลองอู่ตะเภาตอนบน อ.สะเดา จ.สงขลา สถานีคลองอู่ตะเภาตอนล่าง อ.หาดใหญ่ จ.สงขลา สถานีคลองรัตภูมิ อ.รัตภูมิ จ.สงขลา สถานีคลองตะโหมด อ.ตะโหมด จ.พัทลุง สถานีคลองนาท่อม อ.เมือง จ.พัทลุง สถานีคลองท่าแนะ อ.ศรีบรรพต จ.พัทลุง วัดปริมาณน้ำได้ ๑๓.๓๕ ๑.๐๙ ๑๕.๔๘ ๒๒.๔๒ ๒๐.๓๑ และ ๓๓.๙๕ ลบม/วินาที



สถานีตรวจวัดระดับน้ำ (CCTV) ณ วันที่ ๓๑ พฤษภาคม ๒๕๖๑ การตรวจวัดระดับน้ำจากกล้อง (CCTV) ระดับน้ำส่วนใหญ่ อยู่ในเกณฑ์ปกติ

ลำดับที่	จังหวัด	สถานที่ตั้งกล้อง	แม่น้ำ/ ลำน้ำ	วิกฤติ	วิกฤติ	ระดับน้ำ (ม.รท.ก.)			สถานการณ์	หมายเหตุ
				น้ำแล้ง	น้ำท่วม	พ.ศ.2560				
				ระดับน้อยกว่า	ระดับมากกว่า	28 พ.ค. 61	30 พ.ค. 61	31 พ.ค. 61		
1	จ.สุโขทัย	สะพานพระเมรุมา อ.เมือง	ยม	42.48	48.59	N/A	N/A	N/A	น้ำปกติ	↔
2	จ.พิษณุโลก	สะพานบางระกำ อ.บางระกำ	ยม	31.73	37.23	N/A	N/A	N/A	น้ำปกติ	↔
3	จ.พิจิตร	สะพานโพธิ์ทะเล อ.โพธิ์ทะเล	ยม	22.58	30.63	26.15	26.05	26.20	น้ำปกติ	↑
4	จ.พิษณุโลก	โนนท่าช้าง อ.เมือง	น่าน	37.33	45.04	N/A	N/A	N/A	น้ำปกติ	↔
5	จ.นครสวรรค์	วัดเกยไชยเหนือ อ.ชุมแสง	น่าน	18.73	25.60	N/A	3.60	3.80	น้ำปกติ	↑
6	จ.นครสวรรค์	บ้านพิบูลย์ อ.ชุมแสง (พิบูลย์ใต้)	น่าน	-	26.16	N/A	N/A	N/A	น้ำปกติ	↔
7	จ.อุตรดิตถ์	สะพานท่าเสา อ.เมือง	น่าน	49.22	56.91	55.60	55.10	55.50	น้ำปกติ	↑
8	จ.พิจิตร	สถานีวัดน้ำท่าเสา อ.เมือง	น่าน	18.19	27.23	N/A	N/A	N/A	น้ำปกติ	↔
9	จ.พิษณุโลก	สะพานสุพรรณภูมิ อ.เมือง	น่าน	33.98	44.52	N/A	N/A	N/A	น้ำปกติ	↔
10	จ.อุตรธานี	สถานีห้วยหลวง อ.เมือง	โขง	-	-	N/A	168.30	168.50	น้ำปกติ	↑
11	จ.เลย	สถานีแม่น้ำเลย อ.เมือง	โขง	-	-	232.20	231.80	232.00	น้ำปกติ	↑
12	จ.ชัยภูมิ	สถานีห้วยผา อ.แมลงสาบ	แมลงสาบ/โขง	395.79	396.50	N/A	N/A	N/A	น้ำปกติ	↔
13	จ.หนองคาย	ถนนส่วนอุทกหนองคาย อ.เมือง	โขง	157.85	166.70	N/A	N/A	N/A	น้ำปกติ	↔
14	จ.หนองคาย	วัดทุ่งธาตุ อ.โพนพิสัย	ห้วยหลวง/โขงสีฐาน	150.50	159.43	N/A	N/A	N/A	น้ำปกติ	↔
15	จ.นครพนม	บ้านศาลปากน้ำ อ.ท่าอุเทน	น้ำสงคราม/โขงสีฐาน	133.42	141.02	N/A	N/A	N/A	น้ำปกติ	↔
16	จ.นครราชสีมา	ร.ร.เทศบาล 4 อ.เมือง	ลำตะคอง/มูล	174.60	178.00	176.80	176.90	176.90	น้ำปกติ	↔
17	จ.บุรีรัมย์	สตึก อ.สตึก	มูล	123.13	128.76	126.50	125.20	125.70	น้ำปกติ	↑
18	จ.สิงห์บุรี	เชิงสะพานสิงห์บุรี อ.เมือง	เจ้าพระยา	3.45	11.50	2.80	2.80	2.80	น้ำปกติ	↔
19	จ.อ่างทอง	บ้านยามณี อ.โพธิ์ทอง	เจ้าพระยา	-	9.11	N/A	N/A	N/A	น้ำปกติ	↔
20	จ.พระนครศรีอยุธยา	บ้านนิคม อ.พระนครศรีอยุธยา	เจ้าพระยา	-	-	8.00	8.00	8.10	น้ำปกติ	↑
21	จ.พระนครศรีอยุธยา	อ.เสนา	น้อย/เจ้าพระยา	2.00	5.00	1.30	1.40	1.45	น้ำปกติ	↑
22	จ.อุทัยธานี	เชิงสะพานวีริรักษ์ อ.เมือง	สะแกกรัง	15.16	19.90	6.30	6.38	6.45	น้ำปกติ	↑
23	จ.อุทัยธานี	อุทัยใหม่ อ.เมือง	สะแกกรัง	-	-	16.45	16.50	16.60	น้ำปกติ	↑
24	จ.พระนครศรีอยุธยา	สะพานปรีดี อ.พระนครศรีอยุธยา	เจ้าพระยา	-	-	-0.10	-0.10	-0.10	น้ำปกติ	↔
25	จ.นครปฐม	สถานีวัดน้ำประจวบ อ.บางแพะ	ท่าจีน	-5.59	-0.30	0.08	0.28	0.28	น้ำปกติ	↔
26	จ.นครปฐม	สถานีวัดน้ำท่าจีน อ.บางเลน	ท่าจีน	-4.57	0.21	-0.54	-0.34	-0.14	น้ำปกติ	↑
27	จ.สุพรรณบุรี	สถานีวัดน้ำท่าจีน อ.บางปลาร้า	ท่าจีน	1.55	5.18	4.36	4.36	4.46	น้ำปกติ	↑
28	จ.ชัยนาท	สะพานสามง่าม-ท่าโบสถ์ อ.หันคา	ท่าจีน	10.69	12.83	12.22	12.22	12.22	น้ำปกติ	↔
29	จ.ฉะเชิงเทรา	เชิงสะพานฉะเชิงเทรา อ.เมือง	บางปะกง	-0.01	1.90	1.00	1.00	1.00	น้ำปกติ	↔
30	จ.ฉะเชิงเทรา	ตรงข้ามวัดจินตนากรม อ.เมือง	เจ้าพระยา/ท่าจีน	0.20	3.73	N/A	N/A	N/A	น้ำปกติ	↔
31	จ.ประจวบคีรีขันธ์	ร.ร.อนุบาลสะพาน อ.บางสะพาน	คลองบางสะพาน/ชายทะเลตะวันตก	-	3.30	0.30	0.25	0.85	น้ำปกติ	↑
32	จ.สงขลา	สถานีวัดน้ำคลองอู่ อ.หาดใหญ่	ทะเลสาบสงขลา	-	-	1.05	0.15	1.50	น้ำปกติ	↑
33	จ.พัทลุง	สถานีวัดน้ำคลองอู่ อ.ตะโหมด	ทะเลสาบสงขลา	-	-	N/A	N/A	N/A	น้ำปกติ	↔
34	จ.พัทลุง	สถานีลำปำ อ.เมือง	ทะเลสาบสงขลา	-	-	-0.60	-0.60	-0.60	น้ำปกติ	↔
35	จ.ชัยภูมิ	อุทกวิทยาเขื่องแสน อ.เขื่องแสน	-	-	-	3.80	3.80	3.80	น้ำปกติ	↔
36	จ.เลย	สถานีวัดน้ำโขง (MRC) เขียงคาน อ.เขียงคาน	โขง	-	-	7.00	7.44	7.60	น้ำปกติ	↑
37	จ.อุบลราชธานี	สถานีวัดน้ำโขง (MRC) โขงเขื่อง อ.โขงเขื่อง	-	-	-	N/A	N/A	N/A	น้ำปกติ	↔
38	จ.นครสวรรค์	บ้านบางแก้ว อ.บรรพตพิสัย	ปิง-วัง-สะแกกรัง-ป่าสัก	-	-	2.30	2.15	2.50	น้ำปกติ	↑
39	จ.ตาก	บ้านปากเรือห้วยจี่ อ.บ้านตาก	ปิง-วัง-สะแกกรัง-ป่าสัก	-	-	3.25	2.80	3.10	น้ำปกติ	↑
40	จ.เพชรบูรณ์	บ้านจางวาง อ.หล่มสัก	ปิง-วัง-สะแกกรัง-ป่าสัก	-	-	1.90	2.00	1.90	น้ำปกติ	↓
41	จ.เพชรบูรณ์	แม่น้ำป่าสักที่ อ.เมืองเพชรบูรณ์	ปิง-วัง-สะแกกรัง-ป่าสัก	-	-	3.35	3.35	3.40	น้ำปกติ	↑
42	จ.สระบุรี	แม่น้ำป่าสักที่ อ.เสาไห้	ปิง-วัง-สะแกกรัง-ป่าสัก	-	-	3.25	3.25	3.25	น้ำปกติ	↔
43	จ.สระบุรี	แม่น้ำป่าสักที่ อ.แก่งคอย	ปิง-วัง-สะแกกรัง-ป่าสัก	-	-	1.90	1.90	1.70	น้ำปกติ	↓



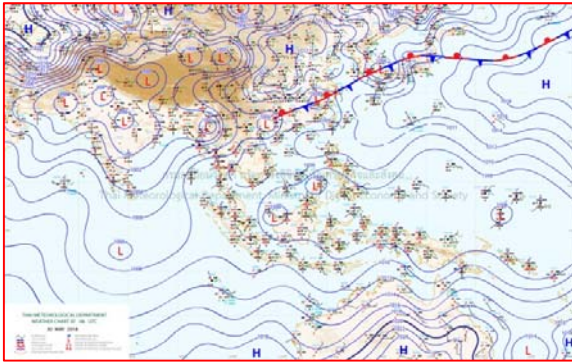
ปริมาณน้ำฝนสูงสุด (มม.)

จังหวัด	๒๖ พ.ค.๖๑	๒๗ พ.ค.๖๑	๒๘ พ.ค.๖๑	๒๙ พ.ค.๖๑	๓๐ พ.ค.๖๑
จ.แม่ฮ่องสอน	๓๔.๖	๑๙.๑		๗.๘	๗.๔
จ.เชียงใหม่	๒๑.๐	๔๒.๘		๑๔.๖	๑๔.๒
จ.พะเยา	๑๑.๐	๙.๓		๔๖.๒	๓.๐
จ.น่าน	๕๓.๙	๓๐.๐		๓๐.๒	๓๑.๕
จ.ลำพูน	๓๗.๔	-		๑๘.๔	๘.๖
จ.ลำปาง	๘.๖	๑๔.๐		๖๑.๗	๑๔.๐
จ.แพร่	๓๘.๐	๕.๐		๖๕.๕	๓.๐
จ.อุตรดิตถ์	๓๒.๒	๓๖.๙		๑๐.๙	๔๘.๐
จ.สุโขทัย	๑๐.๒	๓๓.๙		๑๙.๙	๖.๖
จ.ตาก	๔๙.๖	๕๒.๙		๗๔.๕	๕๕.๔
จ.พิษณุโลก	๑๘.๙	๒๓.๐		๑๗.๒	๒๑.๔
จ.เพชรบูรณ์	๙.๑	๑๖.๖		๐.๕	๒๒.๓
จ.กำแพงเพชร	๗.๕	๑๘.๗		๑๙.๐	๒๓.๕
จ.พิจิตร	-	๒.๐		๓.๓	๓๓.๕
จ.หนองคาย	-	๔๐.๐		๕๐.๐	๕.๐
จ.เลย	๖๑.๕	๑๘.๐		๓๒.๕	๔๑.๘
จ.อุดรธานี	๒๐.๐	๑๑.๐		๖๖.๐	๓๐.๐
จ.หนองบัวลำภู	๒๕.๐	-		๓๐.๐	-
จ.นครพนม	๕๗.๐	๓๐.๕		๔๐.๙	-
จ.สกลนคร	๘๑.๘	๓๐.๐		๓๕.๐	๒๑.๕
จ.มุกดาหาร	๓๕.๓	-		๗๐.๔	๓๐.๕
จ.ขอนแก่น	๔๐.๔	๕๓.๗		๒๓.๓	๓.๘
จ.มหาสารคาม	๑๐.๕	๒๓.๙		๔๒.๐	๘.๒
จ.กาฬสินธุ์	๙๐.๐	๑๐.๐		๖๕.๒	๗.๒
จ.ร้อยเอ็ด	๕๙.๘	๐.๓		๕.๗	๐.๔
จ.ชัยภูมิ	๓๕.๐	๒๐.๐		๓๘.๕	๑๐.๕
จ.อุบลราชธานี	๔๕.๐	-		๕๙.๐	๔๒.๕
จ.อำนาจเจริญ	๕๒.๒	-		๓๐.๕	๓.๐
จ.ยโสธร	-	-		๒๗.๕	-
จ.สุรินทร์	๕๑.๒	-		๒.๖	๑๐.๔
จ.นครราชสีมา	๙๒.๐	๔๕.๐		๓๔.๖	๖๘.๕
จ.บุรีรัมย์	๔.๑	๓.๔		๓๖.๒	๐.๒
จ.ศรีสะเกษ	๓๑.๓	-		๓๕.๐	๓๕.๐

-

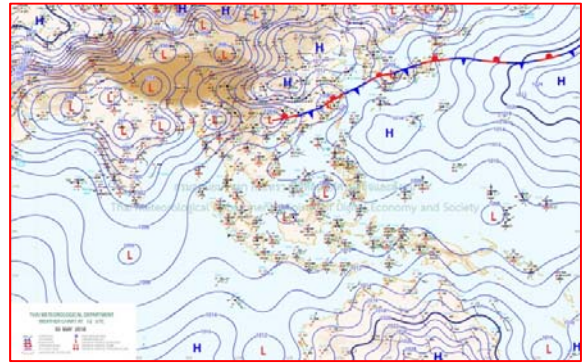


แผนที่อากาศ



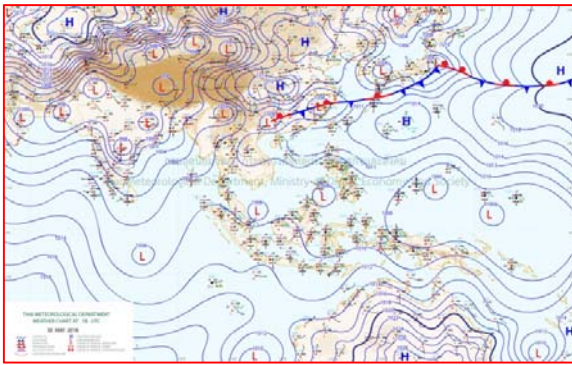
๓๐ พ.ค.๖๑ เวลา ๑๓:๐๐ น.

๑



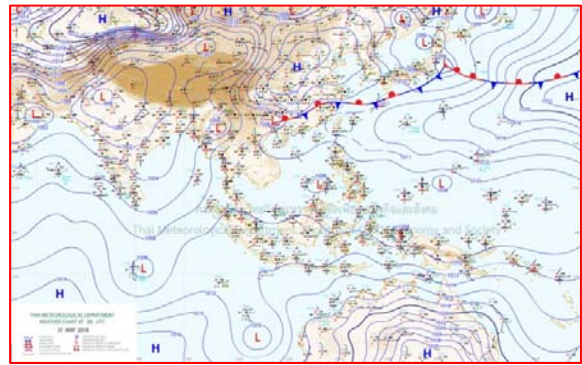
๓๐ พ.ค.๖๑ เวลา ๑๖:๐๐ น.

๒



๓๐ พ.ค.๖๑ เวลา ๑๙:๐๐ น.

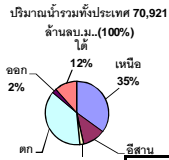
๓



๓๐ พ.ค.๖๑ เวลา ๒๒:๐๐ น.

๔





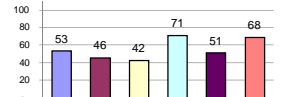
รายงานสรุปสภาพน้ำในอ่างเก็บน้ำขนาดใหญ่และขนาดกลาง

รายงานสถานการณ์ ณ วันที่ 31 พฤษภาคม 2561

ปริมาณน้ำในอ่างที่ใช้การได้ในสัปดาห์นี้ + มากกว่า / - น้อยกว่า สัปดาห์ก่อน **248.95** ล้าน ลบ.ม.

สรุปสถานการณ์ปริมาณน้ำในอ่างเก็บน้ำที่ใช้ในกิจกรรมทั้งหมดประเทศ มากกว่าปริมาณน้ำที่เหลือเข้าอ่าง เมื่อเทียบกับสัปดาห์ที่ผ่านมา ควรใช้น้ำอย่างระมัดระวัง

% ปริมาณน้ำรวมแต่ละภาคปัจจุบัน



เปรียบเทียบปริมาณน้ำรวม
ประเทศไทยปัจจุบัน
กับปี 61 และ 60

วันที่ 31 พฤษภาคม 2561 แห่งกัน

42,923 ล้าน ลบ.ม. หรือ เท่ากับ

60%

วันที่ 31 พฤษภาคม 2560 แห่งกัน

38,404 ล้าน ลบ.ม. หรือ เท่ากับ

54%

ภาค	สถานการณ์ปริมาณน้ำในอ่าง				ปริมาณน้ำเปลี่ยนแปลง (ล้าน ม.³)	สถานะ
	ล่อง (แห่ง)	คงที่ (แห่ง)	เพิ่มขึ้น (แห่ง)	รวม (แห่ง)		
ภาคเหนือ	4	-	3	7	-106.00	ปริมาณน้ำในอ่างเก็บน้ำลดลง
ภาคตะวันออกเฉียงเหนือ	4	3	5	12	-23.00	ปริมาณน้ำในอ่างเก็บน้ำลดลง
ภาคกลาง	1	-	2	3	-16.00	ปริมาณน้ำในอ่างเก็บน้ำลดลง
ภาคตะวันตก	1	-	1	2	-59.00	ปริมาณน้ำในอ่างเก็บน้ำลดลง
ภาคตะวันออก	4	1	5	10	-12.95	ปริมาณน้ำในอ่างเก็บน้ำลดลง
ภาคใต้	2	-	2	4	-32.00	ปริมาณน้ำในอ่างเก็บน้ำลดลง
รวมทั้งประเทศ	16	4	18	38	-248.95	ปริมาณน้ำในอ่างเก็บน้ำลดลง

สรุปสถานการณ์ปริมาณน้ำในอ่างน้ำ

คงที่	4	อ่าง
ลดลง	16	อ่าง
เพิ่มขึ้น	18	อ่าง

ภาค	อ่างเก็บน้ำ	ความจุที่ (ล้าน ม.³)	ปริมาณน้ำที่ใช้งานได้ (ล้าน ม.³)	ใช้การได้จริง (ล้าน ม.³)	ปริมาณน้ำรวม วันที่ 31 พฤษภาคม 2560		ปัจจุบัน วันที่ 31 พฤษภาคม 2561				สัปดาห์ก่อน วันที่ 25 พฤษภาคม 2561				ปริมาณน้ำ + เพิ่มขึ้น (ล้าน ม.³)	สถานการณ์ในอ่าง
					%	%	ปริมาณน้ำรวม		ปริมาณน้ำใช้การได้จริง		ปริมาณน้ำรวม		ปริมาณน้ำใช้การได้จริง			
							ปริมาณน้ำ (ล้าน ม.³)	%	ปริมาณน้ำ (ล้าน ม.³)	%	ปริมาณน้ำ (ล้าน ม.³)	%	ปริมาณน้ำ (ล้าน ม.³)	%		
ภาคเหนือ (7)																
1	ภูมิพล (2)	13,462	3,800	9,662	5,734	43%	7,388	55%	3,588	27%	7,395	55%	3,595	27%	-7.00	ลดลง
2	สิริกิติ์ (2)	9,510	2,850	6,660	4,632	49%	5,051	53%	2,201	23%	5,138	54%	2,288	24%	-87.00	ลดลง
3	แม่งัด	265	12	253	84	32%	150	57%	138	52%	155	58%	143	54%	-5.00	ลดลง
4	แมกวง	263	14	249	40	15%	67	25%	53	20%	65	25%	51	19%	2.00	เพิ่มขึ้น
5	กัวลม	106	3	103	78	74%	62	58%	59	56%	58	55%	55	52%	4.00	เพิ่มขึ้น
6	กัวคอง	170	6	164	113	66%	96	56%	90	53%	94	55%	88	52%	2.00	เพิ่มขึ้น
7	แควน้อย	939	43	896	339	36%	282	30%	239	25%	297	32%	254	27%	-15.00	ลดลง
	แม่เม็ก	110	16	94	37	34%	44	40%	28	25%	42	38%	26	24%	2.00	เพิ่มขึ้น
	รวมภาคเหนือ	34,85%	24,825	6,744	18,081	45%	13,140	53%	6,368	26%	13,244	53%	6,474	26%	-106.00	ลดลง
ภาคตะวันออกเฉียงเหนือ (12)																
8	ห้วยหลวง	136	7	129	58	43%	60	44%	53	39%	58	43%	51	38%	2.00	เพิ่มขึ้น
9	น้ำจืด	520	45	475	254	49%	294	57%	249	48%	286	55%	241	46%	8.00	เพิ่มขึ้น
10	น้ำพอง (2)	165	8	157	63	38%	51	31%	43	26%	56	34%	48	29%	-5.00	ลดลง
11	จุฬารัตน์ (2)	164	37	127	95	58%	106	65%	69	42%	106	65%	69	42%	-	คงที่
12	อุบลรัตน์ (2)	2,431	581	1,850	1,339	55%	1,013	42%	432	18%	989	41%	408	17%	24.00	เพิ่มขึ้น
13	กาฬสินธุ์	1,980	100	1,880	647	33%	830	42%	730	37%	851	43%	751	38%	-21.00	ลดลง
14	ลำตะคอง	314	22	292	72	23%	189	60%	167	53%	179	57%	157	50%	10.00	เพิ่มขึ้น
15	ลำพระเพลิง	155	1	154	79	51%	94	61%	93	60%	100	65%	99	64%	-6.00	ลดลง
16	มูลขม	141	7	134	58	41%	75	53%	68	48%	75	53%	68	48%	-	คงที่
17	ลำแซะ	275	7	268	81	29%	118	43%	111	40%	116	42%	109	40%	2.00	เพิ่มขึ้น
18	ลำน้ำรอง	121	3	118	66	55%	64	53%	61	50%	64	53%	61	50%	-	คงที่
19	สิรินธร (2)	1,966	831	1,135	972	49%	919	47%	88	4%	956	49%	125	6%	-37.00	ลดลง
	รวมภาคตะวันออกเฉียงเหนือ	11,80%	8,369	1,649	6,720	45%	3,813	46%	2,164	26%	3,836	46%	2,187	26%	-23.00	ลดลง
ภาคกลาง (3)																
20	ป่าสักชลสิทธิ์	960	3	957	236	25%	238	25%	235	24%	259	27%	256	27%	-21.00	ลดลง
21	น้ำเสลา	160	17	143	95	59%	99	62%	82	51%	97	61%	80	50%	2.00	เพิ่มขึ้น
22	กระเสียว	240	40	200	153	64%	235	98%	195	81%	232	97%	192	80%	3.00	เพิ่มขึ้น
	รวมภาคกลาง	1.92%	1,360	60	1,300	36%	573	42%	512	38%	588	43%	528	39%	-16.00	ลดลง
ภาคตะวันตก (2)																
23	ศรีนครินทร์ (2)	17,745	10,265	7,480	12,640	71%	14,302	81%	4,037	23%	14,298	81%	4,033	23%	4.00	เพิ่มขึ้น
24	วชิราลงกรณ (2)	8,860	3,012	5,848	4,025	45%	4,625	52%	1,613	18%	4,688	53%	1,676	19%	-63.00	ลดลง
	รวมภาคตะวันตก	37.51%	26,605	13,277	13,328	63%	18,927	71%	5,650	21%	18,986	71%	5,709	21%	-59.00	ลดลง
ภาคตะวันออก (6+4)																
25	ขุนด่าน	224	5.00	219	48	21%	48	21%	43	19%	55	25%	50	22%	-7.00	ลดลง
26	คลองสิียด	420	30.00	390	101	24%	214	51%	184	44%	209	50%	179	43%	5.00	เพิ่มขึ้น
27	บางพระ (3)	117	12.00	105	71	61%	76	65%	64	55%	75	64%	63	54%	1.00	เพิ่มขึ้น
28	หนองปลาไหล (3)	164	13.75	150	123	75%	135	82%	121	74%	138	84%	124	76%	-3.00	ลดลง
29	ประแสร์ (3)	295	20.00	275	107	36%	218	74%	198	67%	218	74%	198	67%	-	คงที่
30	มาบประชัน (3)	17	0.72	16	9	55%	13	78%	12	73%	13	77%	12.02	72%	0.16	เพิ่มขึ้น
31	หนองค้อ (3)	21	1.00	20	12	56%	14	67%	13	62%	14	66%	13.03	61%	0.31	เพิ่มขึ้น
32	ดอกกราย (3)	79	3.00	76	56	71%	52	66%	49	62%	56	70%	52.87	67%	-3.51	ลดลง
33	คลองใหญ่ (3)	45	3.00	42	33	72%	31	68%	28	61%	31	67%	27.64	61%	0.09	เพิ่มขึ้น
34	นคมดินทรจันทรา	295	19.00	276	54	18%	58	20%	39	13%	64	22%	45.00	15%	-6.00	ลดลง
	รวมภาคตะวันออก	2.37%	1,678	1,07	1,570	37%	859	51%	752	45%	872	52%	765	46%	-12.95	ลดลง
ภาคใต้ (4)																
35	แก่งกระจาน	710	65	645	294	41%	303	43%	238	34%	300	42%	235	33%	3.00	เพิ่มขึ้น
36	ปราณบุรี	391	18	373	173	44%	251	64%	233	60%	247	63%	229	59%	4.00	เพิ่มขึ้น
37	รัชชประภา (2)	5,639	1,352	4,287	4,239	75%	3,823	68%	2,471	44%	3,851	68%	2,499	44%	-28.00	ลดลง
38	บางลา (2)	1,454	276	1,178	1,090	75%	1,233	85%	957	66%	1,244	86%	968	67%	-11.00	ลดลง
	รวมภาคใต้	11.55%	8,194	1,711	6,483	71%	5,612	68%	3,899	48%	5,642	69%	3,931	48%	-32.00	ลดลง
	รวมทั้งประเทศ	100%(38)	71,031	23,548	47,482	54%	42,923	60%	19,345	27%	43,168	61%	19,594	28%	-248.95	ลดลง

ที่มาข้อมูล : ตารางสรุปสภาพน้ำในอ่างเก็บน้ำขนาดใหญ่ทั่วประเทศ และตารางสรุปสภาพน้ำในอ่างเก็บน้ำภาคตะวันออกเฉียงเหนือ กรมชลประทาน

หมายเหตุ :

- อ่างเก็บน้ำขนาดใหญ่ หมายถึง อ่างเก็บน้ำที่มีความจุตั้งแต่ 100 ล้าน ลบ.ม. ขึ้นไป
- เป็นอ่างเก็บน้ำอยู่ในความรับผิดชอบของการไฟฟ้าฝ่ายผลิตแห่งประเทศไทย(10) นอกนั้นอยู่ในความรับผิดชอบของกรมชลประทาน (28)
- เป็นอ่างเก็บน้ำขนาดกลางที่มีความสำคัญต่อการอุตสาหกรรมและการประปา ของลุ่มน้ำชายฝั่งทะเลตะวันออก
- ที่มา : กรมชลประทาน และการไฟฟ้าฝ่ายผลิตแห่งประเทศไทย
- จังหวัดที่มีอ่างเก็บน้ำขนาดใหญ่มีจำนวน 26 จังหวัด ไม่มี 50 จังหวัด

รศ. หมายถึง ระดับเก็บกักของอ่าง



ศูนย์เขล



ศูนย์ป้องกันกักตุนน้ำ กรมทรัพยากรน้ำ

ลำดับของเขื่อนตามความจุ

- ศรีนครินทร์
- ภูมิพล
- สิริกิติ์
- วชิราลงกรณ
- รัชชประภา
- อุบลรัตน์
- สิรินธร
- บางลา
- ลำปาว
- ป่าสัก

ลำดับของเขื่อนตามปริมาณน้ำใช้การได้

- ภูมิพล
- ศรีนครินทร์
- สิริกิติ์
- วชิราลงกรณ
- รัชชประภา
- ลำปาว
- อุบลรัตน์
- บางลา
- สิรินธร
- ป่าสัก

ทั่วทุกภาคยังมีฝนตกหนัก ภาคใต้คลื่นสูง ๒ เมตร

กรมอุตุนิยมวิทยารายงานลักษณะอากาศทั่วไปว่า ประเทศไทยยังคงมีฝนฟ้าคะนองต่อเนื่องและมีฝนตกหนักบางแห่ง บริเวณภาคเหนือ ภาคกลาง และภาคตะวันออกเฉียงเหนือ ขอให้ประชาชนบริเวณดังกล่าวระวังอันตรายจากฝนฟ้าคะนอง ฝนตกหนัก และฝนที่ตกสะสมไว้ด้วย ส่วนคลื่นลมบริเวณทะเลอันดามันตอนบนมีกำลังปานกลาง โดยมีคลื่นสูงประมาณ ๒ เมตร ชาวเรือควรเดินเรือด้วยความระมัดระวัง

พยากรณ์อากาศสำหรับประเทศไทยตั้งแต่เวลา ๐๖:๐๐ วันนี้ ถึง ๐๖:๐๐ วันพรุ่งนี้.

ภาคเหนือ มีเมฆเป็นส่วนมาก กับมีฝนฟ้าคะนอง ร้อยละ ๔๐ ของพื้นที่ และมีฝนตกหนักบางแห่ง บริเวณจังหวัดลำพูน ลำปาง อุตรดิตถ์ สุโขทัย ตาก กำแพงเพชร พิจิตร และพิษณุโลก อุณหภูมิต่ำสุด ๒๒-๒๕ องศาเซลเซียส อุณหภูมิสูงสุด ๓๐-๓๖ องศาเซลเซียส ลมตะวันตกเฉียงใต้ ความเร็ว ๑๐-๒๕ กม./ชม.

ภาคตะวันออกเฉียงเหนือ มีเมฆเป็นส่วนมาก กับมีฝนฟ้าคะนอง ร้อยละ ๔๐ ของพื้นที่ ส่วนมากบริเวณจังหวัด ชัยภูมิ นครราชสีมา บุรีรัมย์ สุรินทร์ ศรีสะเกษ และอุบลราชธานี อุณหภูมิต่ำสุด ๒๔-๒๖ องศาเซลเซียส อุณหภูมิสูงสุด ๓๓-๓๕ องศาเซลเซียส ลมตะวันออกเฉียงใต้ ความเร็ว ๑๐-๒๕ กม./ชม.

ภาคกลาง มีเมฆเป็นส่วนมาก กับมีฝนฟ้าคะนอง ร้อยละ ๖๐ ของพื้นที่ และมีฝนตกหนักบางแห่ง บริเวณจังหวัดราชบุรี กาญจนบุรี สุพรรณบุรี ชัยนาท นครสวรรค์ สิงห์บุรี และอ่างทอง อุณหภูมิต่ำสุด ๒๔-๒๖ องศาเซลเซียส อุณหภูมิสูงสุด ๓๓-๓๕ องศาเซลเซียส ลมตะวันตกเฉียงใต้ ความเร็ว ๑๐-๒๕ กม./ชม.

ภาคตะวันออก มีเมฆเป็นส่วนมาก กับมีฝนฟ้าคะนอง ร้อยละ ๖๐ ของพื้นที่ และมีฝนตกหนักบางแห่ง บริเวณจังหวัด ฉะเชิงเทรา ชลบุรี ระยอง จันทบุรี และตราด อุณหภูมิต่ำสุด ๒๔-๒๖ องศาเซลเซียส อุณหภูมิสูงสุด ๓๒-๓๕ องศาเซลเซียส ลมตะวันออกเฉียงใต้ ความเร็ว ๑๕-๓๐ กม./ชม. ทะเลมีคลื่นสูงประมาณ ๑ เมตร บริเวณที่มีฝนฟ้าคะนองคลื่นสูง ๑-๒ เมตร

ภาคใต้ (ฝั่งตะวันออก) มีเมฆเป็นส่วนมาก กับมีฝนฟ้าคะนอง ร้อยละ ๔๐ ของพื้นที่ ส่วนมากบริเวณจังหวัดสุราษฎร์ธานี นครศรีธรรมราช พัทลุง สงขลา ปัตตานี ยะลา และนราธิวาส อุณหภูมิต่ำสุด ๒๒-๒๖ องศาเซลเซียส อุณหภูมิสูงสุด ๓๓-๓๕ องศาเซลเซียส ลมตะวันออกเฉียงใต้ ความเร็ว ๑๐-๓๐ กม./ชม. ทะเลมีคลื่นสูงประมาณ ๑ เมตร บริเวณที่มีฝนฟ้าคะนองคลื่นสูง ๑-๒ เมตร

ภาคใต้ (ฝั่งตะวันตก) มีเมฆเป็นส่วนมาก กับมีฝนฟ้าคะนอง ร้อยละ ๔๐ ของพื้นที่ ส่วนมากบริเวณจังหวัดกระบี่ ตรัง และสตูล อุณหภูมิต่ำสุด ๒๔-๒๖ องศาเซลเซียส อุณหภูมิสูงสุด ๓๓-๓๕ องศาเซลเซียส ตั้งแต่จังหวัดพังงาขึ้นมาลมตะวันตกเฉียงใต้ ความเร็ว ๒๐-๓๕ กม./ชม. ทะเลมีคลื่นสูงประมาณ ๒ เมตร ตั้งแต่จังหวัดภูเก็ตลงไป: ลมตะวันตกเฉียงใต้ ความเร็ว ๑๕-๓๕ กม./ชม. ทะเลมีคลื่นสูง ๑-๒ เมตร

กรุงเทพมหานครและปริมณฑล มีเมฆเป็นส่วนมาก กับมีฝนฟ้าคะนอง ร้อยละ ๖๐ ของพื้นที่ อุณหภูมิต่ำสุด ๒๕-๒๗ องศาเซลเซียส อุณหภูมิสูงสุด ๓๓-๓๕ องศาเซลเซียส ลมตะวันออกเฉียงใต้ ความเร็ว ๑๐-๒๕ กม./ชม.

เกิดน้ำเอ่อท่วมใน พื้นที่บ้านแม่ปะดอย ต.แม่ปะ อ.เถิน จ.ลำปาง หลังมีฝนตกลงมาอย่างหนัก

นายอนุสรณ์ นันทเขียว ผู้ใหญ่บ้านหมู่ ๗ บ้านแม่ปะดอย ต.แม่ปะ อ.เถิน จ.ลำปาง และเจ้าหน้าที่ทหาร มทบ.๓๒ ชุดมวลชนสัมพันธ์อำเภอเถิน ออกสำรวจความเสียหายในหมู่บ้านหลังจากเมื่อกลางดึกที่ผ่านมามีฝนตกลงมาอย่างหนักจนเกิดน้ำป่าไหลหลากมาตามลำห้วยแม่ปะเอ่อล้นเข้าท่วมบ้านเรือนประชาชนในหมู่บ้าน ทำให้บ้านเรือนที่อยู่ใกล้ติดกับลำห้วยได้รับผลกระทบประมาณ ๑๐ หลังคาเรือน โดยระดับน้ำบางจุดสูงประมาณ ๕๐ เซนติเมตร

ซึ่งหมู่บ้านแห่งนี้ ถือว่าเป็นหมู่บ้านเสี่ยงภัยน้ำป่าหลากและน้ำท่วมฉับพลันที่มักเกิดภัยทางธรรมชาติขึ้นเป็นประจำทุกปี หากเกิดฝนตกหนักลงมา โดยเบื้องต้นพบว่าน้ำได้เริ่มลดระดับลงบ้างแล้ว แต่ยังคงมีกลุ่มเมฆฝนยังปกคลุมในพื้นที่ ซึ่งเกรงว่าอาจจะยังมีฝนตกซ้ำลงมาอีก จึงได้ประกาศแจ้งเตือนให้ชาวบ้านได้เฝ้าระวังติดตามสถานการณ์อย่างใกล้ชิด และให้เก็บของมีค่าไว้ที่สูงอีกด้วย

อย่างไรก็ตามพบว่าในพื้นที่ ต.แม่ปะ มีหมู่บ้านได้รับผลกระทบจากเหตุการณ์ครั้งนี้จำนวน ๓ หมู่บ้านได้แก่ บ้านแม่ปะหลวง บ้านแม่ปะดอย และบ้านแม่ปะ รวมแล้วกว่า ๓๐ หลังคา ซึ่งทางเจ้าหน้าที่ ปก.ลำปาง สาขาเถิน และเจ้าหน้าที่ อบต.แม่ปะ ก็ได้ออกสำรวจพื้นที่ประสบภัยเพื่อตรวจดูความเสียหายและให้การช่วยเหลือต่อไป



ทั้งนี้ทราบว่าเมื่อวานนี้ (๒๙ พ.ค.) ชาวบ้านใน ต.แม่ปะ อ.เถิน จ.ลำปาง ได้ร่วมกันจัดกิจกรรมอนุรักษ์ประเพณีทำพิธีขอฟ้าขอฝน มีการแห่พญานาค แห่ช้าง จุดบั้งไฟ เพื่อเป็นการขอฝนให้ตกต้องตามฤดูกาล ซึ่งในช่วงวันขึ้น ๑๕ ค่ำ เดือน ๘ เหนือทางชาวบ้านจะจัดกิจกรรมขึ้นเป็นประจำทุกปี ซึ่งชาวบ้านต่างก็มีความเชื่อว่าหลังจากทำพิธีไปแล้วก็ทำให้มีฝนตกลงมาอย่างหนักจนเอ่อล้นลำห้วยดังกล่าว (ข่าวสด)

ฝนถล่มโคราช! น้ำป่าไหลทะลักซัดถนนพัง ท่วมบ้านเรือนชาว อ.สีคิ้วอ่วม-ชนของหนีจ้ำละหวั่น

ฝนถล่มโคราช น้ำป่าเขากระโดนทะลักเข้าท่วมถนนและบ้านเรือนราษฎร อ.สีคิ้วได้รับความเสียหายอ่วม ต้องขนข้าวของหนีน้ำจ้ำละหวั่น พร้อมซัดถนนพัง รถยนต์เล็กสัญจรผ่านด้วยความลำบาก ขณะ อ.ปากช่องน้ำหลากท่วม ถ.มิตรภาพ

ผู้สื่อข่าวรายงานว่า ได้เกิดฝนตกหนักต่อเนื่องนานร่วม ๒ ชั่วโมงในพื้นที่ อ.สีคิ้ว จ.นครราชสีมา ทำให้เกิดน้ำป่าจากยอดเขากระโดนไหลเข้าท่วมหลายพื้นที่ ส่งผลให้ประชาชนได้รับความเดือดร้อนเป็นบริเวณกว้าง โดยเฉพาะบริเวณถนนทางหลวงชนบท นม.๓๐๕๖ ห้วยบง-บ้านโนนตูม หมู่ที่ ๓ บ้านหนองตูม ต.กฤษณา อ.สีคิ้ว จ.นครราชสีมา น้ำป่าได้ไหลป่าเข้าท่วมพื้นที่ผิวถนนและกัดเซาะไหล่ทางชำรุดยาวประมาณ ๓๐ เมตร ระดับน้ำสูง ๑.๓๐ เมตร รถยนต์เล็กสัญจรผ่านด้วยความลำบาก ซึ่งเป็นบริเวณเดิมที่เคยถูกน้ำกัดเซาะขาดและมีรถยนต์โตโยต้า พอร์จูนเนอร์ ตกลงไป ซึ่งได้รับการซ่อมแซมในเบื้องต้นแล้วเสร็จไปแล้วเมื่อเร็ว ๆ นี้

ส่วนถนนสายคลองไผ่แยกทับทิม บ้านทับทิมพัฒนา หมู่ที่ ๑๘ ต.หนองน้ำใส อ.สีคิ้ว จ.นครราชสีมา น้ำป่าได้ไหลป่าเข้าท่วมถนนทางหลวงชนบทเป็นระยะทางยาวกว่า ๒๐๐ เมตร รถยนต์เล็กไม่สามารถผ่านได้ และยังไหลเข้าท่วมบ้านเรือนประชาชนในหมู่บ้านทับ ๖ พัฒนาจำนวนหลาย ๑๐ หลัง เครื่องจักรทางการเกษตรได้รับความเสียหายจำนวนมาก

โดยเฉพาะที่หมู่บ้านหนองน้ำใส หมู่ที่ ๑ ต.หนองน้ำใส อ.สีคิ้ว จ.นครราชสีมา น้ำป่าจากเทือกเขากระโดนและผายน้ำล้นที่อยู่ด้านบนหมู่บ้านได้ไหลเข้าท่วมบ้านเรือนประชาชนสูงกว่า ๑ เมตร ชาวบ้านต้องเร่งขนข้าวของหนีกันจ้ำละหวั่น โดยที่บ้านของ นางชนากานต์ โคตรสมบัติ ผู้ช่วยผู้ใหญ่บ้านหมู่ที่ ๑ น้ำป่าพัดดินที่สไลด์จากเทือกเขาไหลเข้าท่วมบ้านสูงถึง ๑ เมตร ผู้ช่วยผู้ใหญ่บ้านต้องขนของหนีขึ้นที่สูงและช่วยกันวิดน้ำกันอย่างโกลาหล

ล่าสุดเมื่อเวลา ๒๐ .๐๐ น. สถานการณ์น้ำท่วมในเขต อ.สีคิ้วกลับเข้าสู่ภาวะปกติ ทิ้งไว้เพียงความเสียหาย ซึ่งหน่วยงานราชการจะลงพื้นที่สำรวจความเสียหายเพื่อช่วยเหลือต่อไป

ขณะเดียวกันที่ อ.ปากช่อง จ.นครราชสีมา เกิดน้ำไหลหลากท่วมถนนมิตรภาพ กม.๕๐+๓๐๐ บริเวณตั้งแต่หน้าบึง ปตท. ขาเข้า และช่วงขึ้นเนิน ก่อนถึงบึงพิถี ตรงข้ามฟาร์มโชคชัย ขาเข้านครราชสีมา รถยนต์เล็กต้องสัญจรด้วยความระมัดระวัง (ผู้จัดการ)

ฝนกระหน่ำน้ำหลากพังเมือง! ชาวบ้านอเมริกันมินทำอะไรไม่ถูก

เอพีรายงานว่า จากเหตุการณ์พายุฝนถล่มเมืองเอลลิตคือตต์ ซิตี รัฐแมริแลนด์ สหรัฐอเมริกา น้ำหลากท่วมถนนและบ้านเรือนเสียหายอย่างหนักนั้น ขณะนี้ชาวเมืองและนักธุรกิจพากันตั้งคำถามว่า จะฟื้นฟูเมืองขึ้นมาได้อย่างไร

เมืองเอลลิตคือตต์ ซิตี ก่อตั้งเมื่อปีค.ศ.๑๗๗๒ เป็นเมืองที่ตั้งโรงโม่ล้อมรอบด้วยเทือกเขา สภาพของเมืองล่าสุดที่ถูกน้ำหลากซัดอาคารและสิ่งปลูกสร้างพังพินาศ รถยนต์ถูกน้ำกวาดซัดไปไกลกว่า ๒๐ ก.ม. ทำให้ชาวเมืองมึนงง ว่าจะเริ่มฟื้นฟูกันอย่างไร ขณะที่เศรษฐกิจของเมืองย่ำแย่จากความเสียหายครั้งนี้

พายุฝนที่ถล่มเมื่อวันอาทิตย์ที่ ๒๗ พ.ค. สร้างความเสียหายกว่าพายุที่ก่อน้ำท่วมฉับพลันเมื่อเดือนกรกฎาคม ๒๐๑๖ (พ.ศ.๒๕๕๙) ที่มีผู้เสียชีวิต ๒ ราย

เนธาน ซอเวอร์ เจ้าของกิจการร้านริเวอร์ เฮาส์ พิชซา กล่าวว่า หลังจากชาวเมืองพยายามอย่างหนักที่จะฟื้นฟูกิจการจากภัยพิบัติเมื่อสองปีก่อน ทุ่มเททั้งเงินและพลังลงไปมาก ตอนนี้พอมารู้ภัยพิบัติซ้ำอีก มันเหมือนเงินจะแบกรับไหว แต่พอเห็นชาวเมืองยังหัวเราะได้กับปัญหาที่เผชิญ ก็ถือว่าเป็นสัญญาณที่ดีว่า เมืองอาจจะฟื้นขึ้นอีกครั้ง

อย่างไรก็ตาม มีรายงานข่าวร้ายว่า เจ้าหน้าที่ประกาศเตือนภัยสุขภาพ เนื่องจากมีขยะกองมึนมาถูกซัดมาอยู่ห่างจากถนนหลักของเมือง ๓ ก.ม. ทำให้ชาวบ้านได้รับคำเตือนว่าให้อยู่ห่างจากบริเวณนี้ก่อน

ขณะเดียวกัน ผู้คนยังวิตกว่ามีชาวเมืองคนหนึ่งหายไป ชื่อเอ็ดดิสัน เฮอร์มอนด์ อายุ ๓๙ ปี มีคนเห็นครั้งสุดท้ายตอนพยายามช่วยผู้หญิงคนหนึ่งที่กำลังช่วยแมวจากน้ำท่วมที่หลังร้านอาหาร ก่อนถูกน้ำหลากซัดหายไป ต่อมาเจ้าหน้าที่พบศพแล้วที่แม่น้ำแพทาสโก (ข่าวสด)

