

# รายงานสถานการณ์น้ำลุ่มน้ำทะเลสาบสงขลา

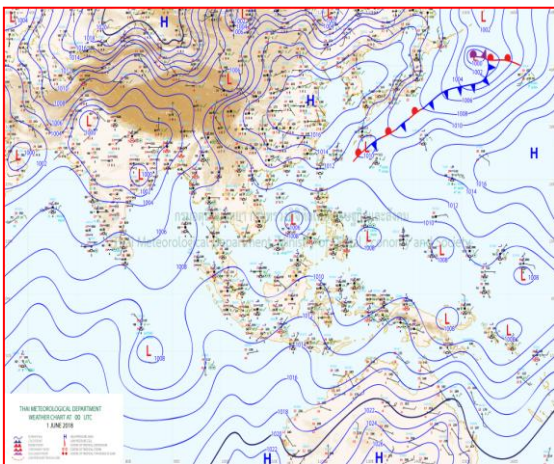
## วันที่ 1 มิถุนายน 2561

### 1) สภาพภูมิอากาศ

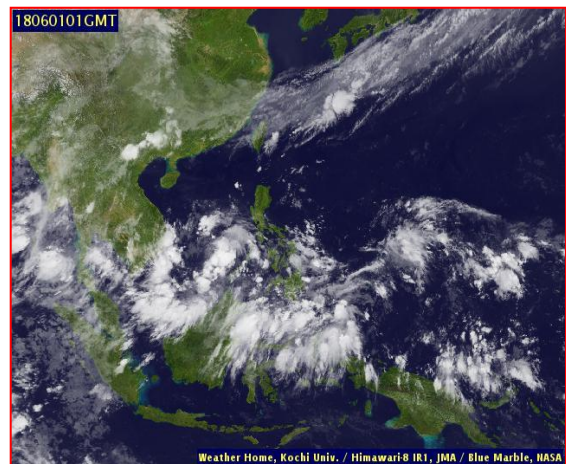
ลักษณะอากาศทั่วไป (ที่มา: กรมอุตุนิยมวิทยา)

พยากรณ์อากาศ 24 ชั่วโมงข้างหน้า ประเทศไทยมีฝนฟ้าคะนองเพิ่มขึ้นและมีฝนตกหนักบางแห่ง ขอให้ประชาชนระวังอันตรายจากฝนที่ตกหนัก ฝนฟ้าคะนอง และฝนที่ตกสะสมไว้ด้วย ส่วนคลื่นลมบริเวณทะเลอันดามันตอนบนมีกำลังปานกลาง โดยมีคลื่นสูง 1-2 เมตร

สภาพอากาศภาคใต้ฝั่งตะวันออก มีเมฆเป็นส่วนมาก กับมีฝนฟ้าคะนอง ร้อยละ 60 ของพื้นที่ และมีฝนตกหนักบางแห่ง บริเวณจังหวัดสุราษฎร์ธานี นครศรีธรรมราช พัทลุง สงขลา ปัตตานี ยะลา และนราธิวาส อุณหภูมิต่ำสุด 23-26 องศาเซลเซียส อุณหภูมิสูงสุด 33-35 องศาเซลเซียส ผลคาดการณ์ปริมาณน้ำฝนล่วงหน้า 1-7 วัน ในช่วงวันที่ 1 – 6 มิ.ย. มีฝนฟ้าคะนองร้อยละ 60-70 ของพื้นที่ กับมีฝนตกหนักบางแห่ง



แผนที่อากาศ วันที่ 1 มิ.ย. 2561 เวลา 07.00 น.



ภาพถ่ายจากดาวเทียม วันที่ 1 มิ.ย. 2561

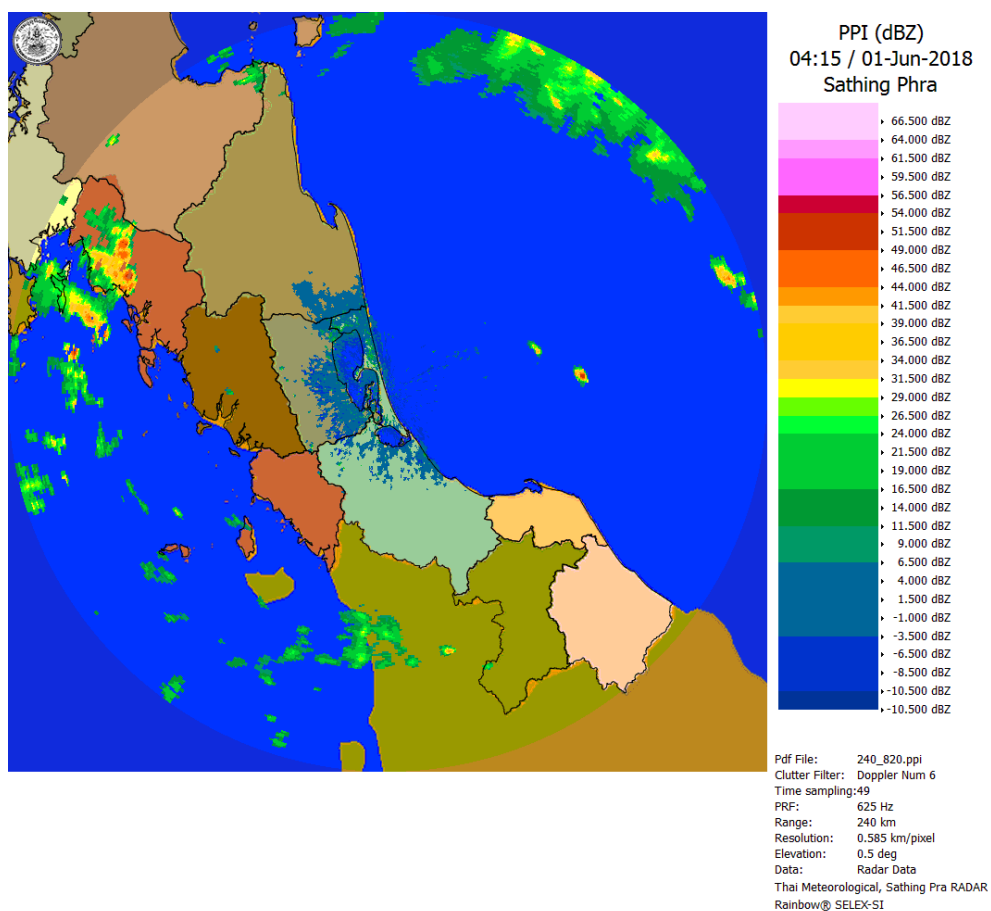
### 2) สถานการณ์ฝน

จากข้อมูลสถานการณ์ฝนในพื้นที่ลุ่มน้ำทะเลสาบสงขลาของวันที่ 1 มิถุนายน 2561 จากกรมทรัพยากรน้ำ กรมอุตุนิยมวิทยา กรมชลประทาน และสถาบันสารสนเทศทรัพยากรน้ำและการเกษตร (องค์การมหาชน) พบว่า มีฝนเล็กน้อยถึงปานกลางในพื้นที่ บริเวณอำเภอคลองหระ ป่าพะยอม ศรีนครินทร์ ควนขนุน และอำเภอเมือง จังหวัดพัทลุง บริเวณอำเภอสะเดา รัตภูมิ คลองหอยโข่ง หาดใหญ่ และอำเภอเมือง จังหวัดสงขลา ปริมาณฝน “ฝ” – 11.5 มิลลิเมตร

ข้อมูลสถานการณ์ฝนในพื้นที่ลุ่มน้ำทะเลสาบสงขลา ณ วันที่ 1 มิถุนายน 2561 เวลา 07.00 น.

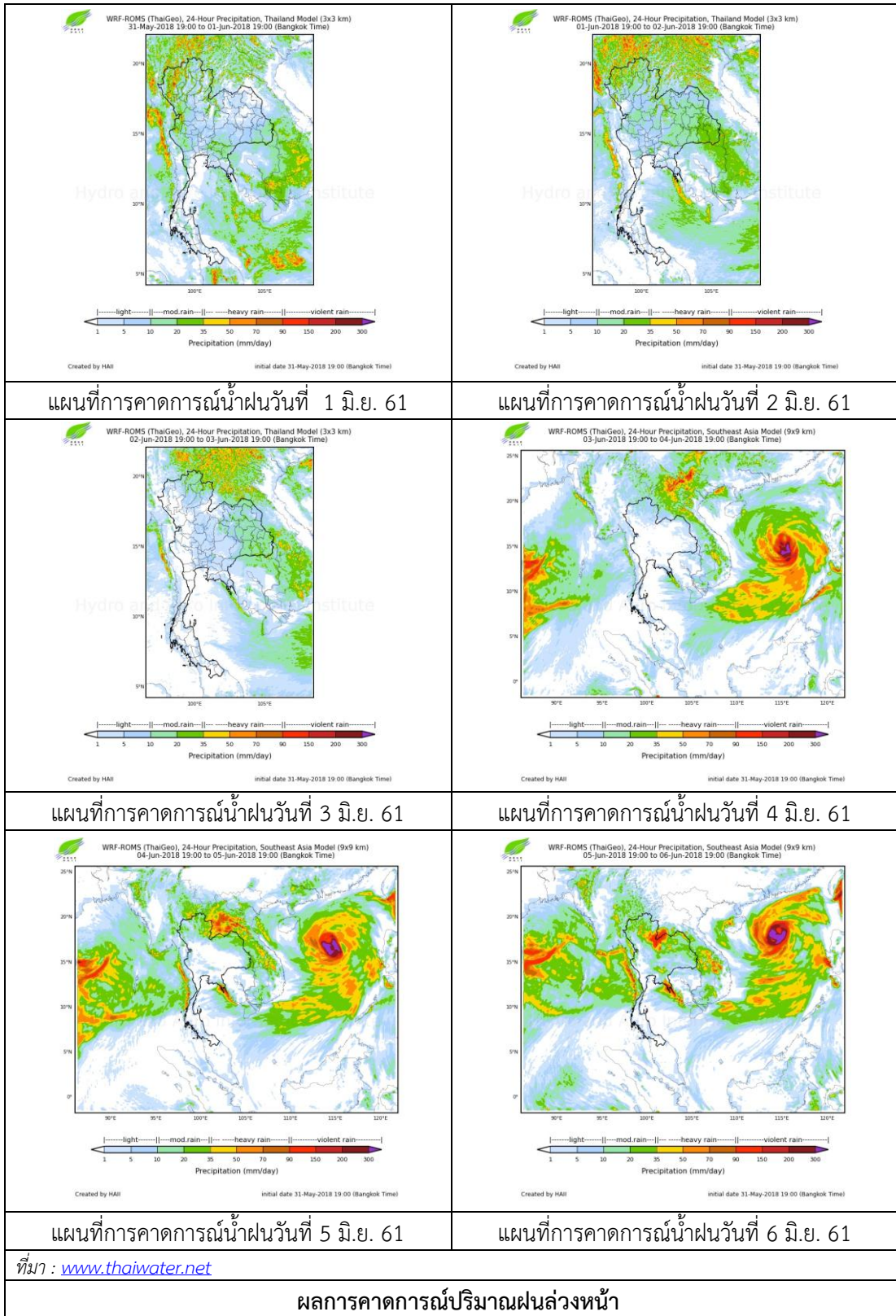
ลำดับ	สถานี	ปริมาณฝน (มม.)
1	อ.งหรา จ.พัทลุง	11.5
2	ต.ป่าพะยอม อ.ป่าพะยอม จ.พัทลุง	0.4
3	อ.ศรีนครินทร์ จ.พัทลุง	10.5
4	อ.ควนขนุน จ.พัทลุง	“ฝ”
5	ต.ลำปำ อ.เมือง จ.พัทลุง	0.5
6	ต.ท่าโพธิ์ อ.สะเดา จ.สงขลา	1.8
7	อ.รัตภูมิ จ.สงขลา	3.5
8	บ้านบางศาลา อ.คลองหอยโข่ง จ.สงขลา	4.5
9	คองหงส์ สกษ. ต.คองหงษ์ อ.หาดใหญ่ จ.สงขลา	6.6
10	ต.บ่อยาง อ.เมือง จ.สงขลา	3.7

หมายเหตุ “ฝ” คือ ฝนวัดปริมาณไม่ได้ (ต่ำกว่า 0.1 มิลลิเมตร)



ภาพเรดาร์ตรวจอากาศ “สทิงพระ” ณ วันที่ 1 มิถุนายน 2561 (ที่มา : กรมอุตุนิยมวิทยา)

สถานการณ์น้ำฝน



3) ข้อมูลปริมาณน้ำในลำน้ำ

ลุ่มน้ำทะเลสาบสงขลา ปัจจุบันสถานการณ์น้ำในลำน้ำโดยทั่วไปอยู่ในภาวะปกติ (ระดับน้ำต่ำกว่าระดับตลิ่งต่ำสุด) สถานการณ์น้ำในลำน้ำส่วนใหญ่มีแนวโน้มลดลง

**สถานการณ์น้ำท่า** (28 พ.ค. – 1 มิ.ย. 2561 ที่มา : กรมชลประทาน)

สถานี	แม่น้ำ	อำเภอ	จังหวัด	ระดับน้ำ- ม.	จันทร์	อังคาร	พุธ	พฤหัสบดี	ศุกร์
				ปริมาณน้ำ- ลบ.ม./วิ. (ระดับเตือนภัย)	28 พ.ค.	29 พ.ค.	30 พ.ค.	31 พ.ค.	1 มิ.ย.
X.170	คลองลำ	ศรีนครินทร์	พัทลุง	25.20	20.11	20.14	20.24	20.36	20.48
				580.00	2.00	2.60	4.68	7.80	11.40
X.265	คลองน่วย	เมือง	พัทลุง	8.00	6.80	7.06	7.04	7.02	6.86
				7.00	*	*	*	*	*
X.174	คลอง หวะ	หาดใหญ่	สงขลา	8.88	4.40	4.39	4.33	4.52	4.46
				388.00	0.20	0.16	*	0.80	0.50
X.173A	คลองอู่ ตะเภา	สะเดา	สงขลา	15.90	10.82	10.56	11.60	11.91	11.07
				258.00	13.04	10.06	24.00	29.38	16.21
X.90	คลองอู่ ตะเภา	คลองหอย โข่ง	สงขลา	8.00	2.93	2.90	3.27	3.26	3.11
				580.00	33.20	32.00	46.80	46.40	40.40
X.44	คลองอู่ ตะเภา	หาดใหญ่	สงขลา	7.40	1.24	0.72	0.93	1.49	1.09
				582.00	31.60	15.60	21.90	41.60	26.70

หมายเหตุ \* หมายถึง ไม่มีข้อมูล

ข้อมูลระดับน้ำจากระบบตรวจวัดสภาพทางไกลอัตโนมัติลุ่มน้ำทะเลสาบสงขลา กรมทรัพยากรน้ำประจำวันที่ 1 มิถุนายน 2561

**ข้อมูลระดับน้ำ** (30 พ.ค. – 1 มิ.ย. 2561 ที่มา : กรมทรัพยากรน้ำ)

สถานี	ตำบล	อำเภอ	จังหวัด	ระดับน้ำ	พุธ	พฤหัสบดี	ศุกร์	แนวโน้ม
				วิกฤติ- ม.รทก.	30 พ.ค.	31 พ.ค.	1 มิ.ย.	(เพิ่ม/ ลด)
คลองอู่ตะเภาตอนบน	พังงา	สะเดา	สงขลา	18.60	13.35	13.04	12.57	ลดลง
คลองอู่ตะเภาตอนล่าง	หาดใหญ่	หาดใหญ่	สงขลา	7.24	1.09	1.54	1.14	ลดลง
คลองรัตภูมิ	กำแพงเพชร	รัตภูมิ	สงขลา	21.38	15.48	14.64	14.58	ลดลง
คลองตะโหมด(ท่าเขียด)	แม่ขรี	ตะโหมด	พัทลุง	26.52	22.42	22.16	22.11	ลดลง
คลองท่าแนะ	เขาย่า	ศรีบรรพต	พัทลุง	36.53	33.95	34.04	34.18	เพิ่มขึ้น
ลำปำ	ลำปำ	เมือง	พัทลุง	0.74	-0.61	-0.61	-0.64	ลดลง

ปริมาณน้ำในลำน้ำของคลองต่างๆ ในพื้นที่ลุ่มน้ำทะเลสาบสงขลา วันที่ 1 มิถุนายน 2561

สถานีคลองอู่ตะเภาตอนล่าง - ต.หาดใหญ่ อ.หาดใหญ่ จ.สงขลา  
(ลุ่มน้ำทะเลสาบสงขลา)



สถานีคลองตะโหมด(ท่าเขียด) - ต.แม่ขรี อ.ตะโหมด จ.พัทลุง  
(ลุ่มน้ำทะเลสาบสงขลา)



4) สรุป

สถานการณ์น้ำในลุ่มน้ำทะเลสาบสงขลาประจำวันี่ 1 มิถุนายน 2561 ปัจจุบันสถานการณ์น้ำในลำน้ำโดยทั่วไปอยู่ในภาวะปกติ (ระดับน้ำต่ำกว่าระดับตลิ่งต่ำสุด) สถานการณ์น้ำในลำน้ำส่วนใหญ่มีแนวโน้มลดลง