



รายงานการเฝ้าระวังติดตามสถานการณ์น้ำ ๒๔ ชั่วโมง

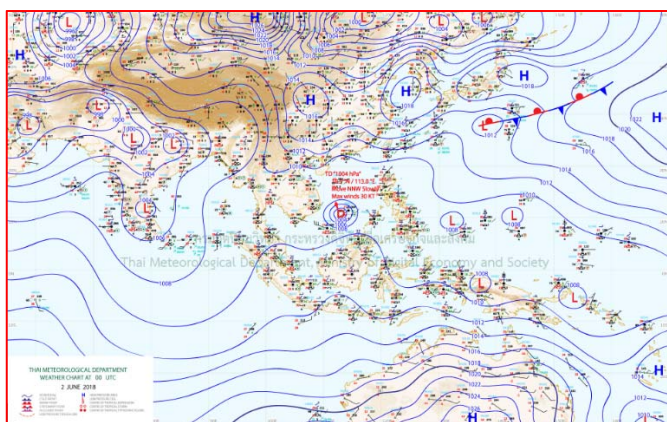
ศูนย์ป้องกันวิกฤติน้ำ กรมทรัพยากรน้ำ กระทรวงทรัพยากรธรรมชาติและสิ่งแวดล้อม
โทรศัพท์ ๐ ๒๒๙๘ ๖๖๓๑ โทรสาร ๐ ๒๒๙๘ ๖๖๒๙ <http://www.dwr.go.th>

รายงานฉบับที่ ๓๐๖/๒๕๖๑ เวลา ๑๕.๐๐ น. วันที่ ๒ มิถุนายน ๒๕๖๑
เรื่อง รายงานการเฝ้าระวังติดตามสถานการณ์น้ำ ๒๔ ชั่วโมง
เรียนร.มว.ทส. เลขานุการ ร.มว.ทส.ปท.ทส. รอง ปท.ทส. อทน. รอง อทน. และหน่วยงานที่เกี่ยวข้อง

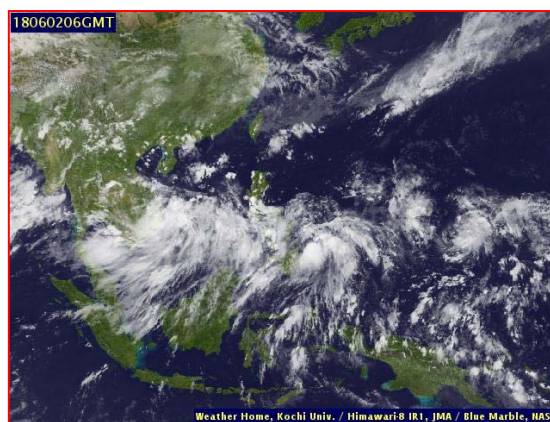
กรมทรัพยากรน้ำขอรายงานการเฝ้าระวังและติดตามสถานการณ์น้ำ ประจำวันที่ ๒ มิถุนายน ๒๕๖๑ ดังนี้

๑. สภาพอากาศ เวลา ๑๒.๐๐ น. (ที่มา: กรมอุตุนิยมวิทยา)

พยากรณ์อากาศ ๒๔ ชั่วโมงข้างหน้า ประเทศไทยยังคงมีฝนฟ้าคะนองเกิดขึ้นได้ในระยะนี้ กับมีฝนตกหนักบางแห่ง บริเวณภาคตะวันออกเฉียงเหนือ ขอให้ประชาชนบริเวณดังกล่าวระวังอันตรายจากฝนที่ตกหนัก และฝนที่ตกสะสมไว้ด้วย

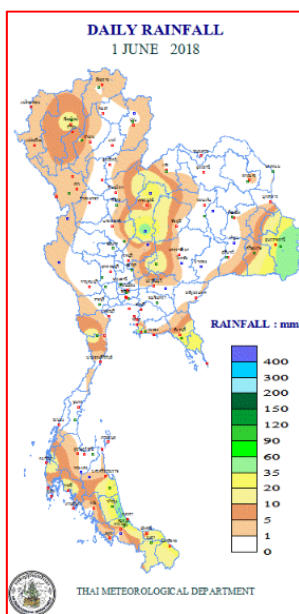


แผนที่อากาศ วันที่ ๒ มิ.ย. ๒๕๖๑ เวลา ๐๗.๐๐ น.



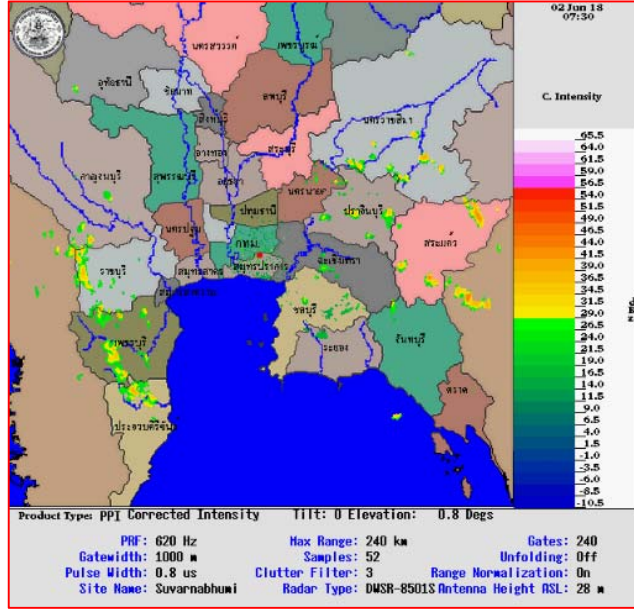
ภาพถ่ายจากดาวเทียม วันที่ ๒ มิ.ย. ๒๕๖๑ เวลา ๑๓.๐๐ น.

๒. ปริมาณฝนสะสม ณ เวลา ๐๗.๐๐ น. (เมื่อวาน) - ๐๗.๐๐ น. (วันนี้) (ที่มา: กรมอุตุนิยมวิทยา)

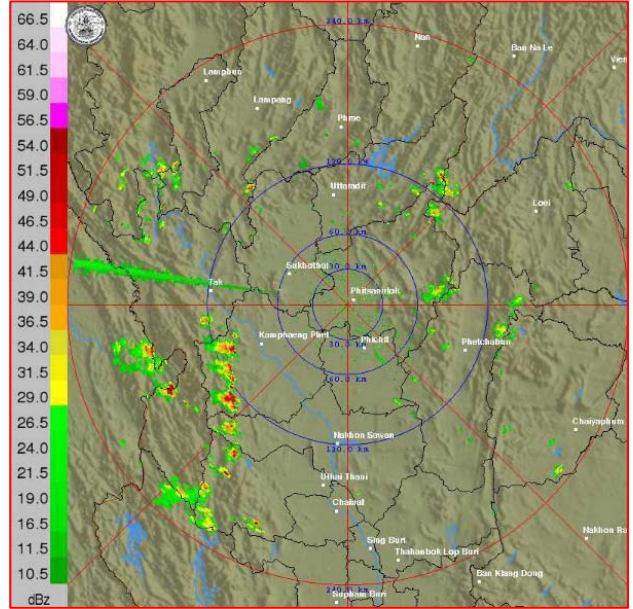


จุดตรวจวัด	ปริมาณฝน (มม.)
จ.สงขลา	๖๙.๐
จ.อุบลราชธานี (สภข.)	๕๗.๙
จ.เชียงใหม่ (ดอยอ่างขาง)	๕๓.๒
จ.เพชรบูรณ์ (วิเชียรบุรี)	๕๑.๐
จ.ชลบุรี (สัตหีบ)	๔๖.๑
จ.เพชรบูรณ์ (หล่มสัก)	๓๓.๖
จ.ตราด	๒๘.๕

๓.เรดาร์ตรวจอากาศ ณ วันที่ ๒ มิถุนายน ๒๕๖๑ (ที่มา: กรมอุตุนิยมวิทยา)



สถานีสุวรรณภูมิ เวลา ๑๔.๓๐ น.



สถานีพิษณุโลก เวลา ๑๔.๓๐ น.

จากเรดาร์ตรวจอากาศจะพบว่ามียกลุ่มเมฆฝนกระจายทั่วทุกภาคของประเทศไทย

๔.สถานการณ์น้ำในอ่างเก็บน้ำขนาดใหญ่ ณ วันที่ ๒ มิถุนายน ๒๕๖๑ (ที่มา: กรมชลประทาน)

สภาพน้ำในอ่างเก็บน้ำขนาดใหญ่ปริมาณน้ำในอ่างฯ ๔๒,๗๓๔ ล้าน ลบ.ม. คิดเป็นร้อยละ ๖๐ (ปริมาณน้ำใช้การได้ ๑๙,๑๙๐ ล้าน ลบ.ม. คิดเป็นร้อยละ ๔๑) ปริมาณน้ำในอ่างฯ เทียบกับปี ๒๕๖๐ (๓๘,๔๑๑ ล้าน ลบ.ม. คิดเป็นร้อยละ ๕๔) มากกว่าปี ๒๕๖๐ จำนวน ๔,๓๒๓ ล้าน ลบ.ม. ปริมาณน้ำไหลลงอ่างฯ จำนวน ๙๒.๐๕ ล้าน ลบ.ม. ปริมาณน้ำระบาย จำนวน ๑๒๓.๐๗ ล้าน ลบ.ม. สามารถรับน้ำได้อีก ๒๘,๑๓๕ ล้าน ลบ.ม.

อ่างเก็บน้ำ	ปริมาณน้ำในอ่าง		ปริมาณน้ำใช้การได้		ปริมาณน้ำไหลลงอ่าง		ปริมาณน้ำระบาย		ปริมาณน้ำรับได้อีก (ล้าน ม.³) (ความจุที่ รนส.- ปริมาณน้ำ ปัจจุบัน)
	ปริมาณ (ล้าน ม.³)	% น้ำเก็บกัก	ปริมาณ (ล้าน ม.³)	% น้ำใช้การ	วันนี้ (ล้าน ม.³)	เมื่อวาน (ล้าน ม.³)	วันนี้ (ล้าน ม.³)	เมื่อวาน (ล้าน ม.³)	
๑.ภูมิพล	๗,๓๘๖	๕๕	๓,๕๘๖	๓๗	๑๙.๘๓	๑๗.๓๗	๑๗.๐๐	๒๐.๐๐	๖,๐๗๖
๒.สิริกิติ์	๕,๐๓๐	๕๓	๒,๑๘๐	๓๓	๑๑.๕๐	๑๓.๗๗	๒๐.๑๖	๒๔.๐๗	๕,๔๗๘
๓.จุฬารัตน์	๑๐๗	๖๕	๗๐	๕๕	๑.๒๘	๐.๘๘	๐.๘๖	๐.๘๖	๗๔
๔.อุบลรัตน์	๑,๐๒๐	๔๒	๔๓๙	๒๔	๑๓.๖๙	๑๕.๘๕	๑๐.๑๖	๑๐.๐๗	๓,๖๒๐
๕.ลำปาง	๘๑๙	๔๑	๗๑๙	๓๘	๐.๐๐	๒.๒๙	๖.๐๖	๖.๐๙	๑,๖๓๑
๖.สิรินธร	๙๐๗	๔๖	๗๖	๗	๐.๐๐	๕.๒๔	๘.๒๔	๘.๐๕	๑,๐๕๙
๗.ป่าสักชลสิทธิ์	๒๔๐	๒๕	๒๓๗	๒๕	๕.๓๗	๓.๘๖	๓.๕๑	๓.๕๑	๗๒๐
๘.ศรีนครินทร์	๑๔,๒๙๔	๘๑	๔,๐๒๙	๕๔	๘.๕๓	๑๔.๔๗	๙.๙๘	๑๑.๐๑	๔,๔๗๖
๙.วีรลภรณ์	๔,๖๐๗	๕๒	๑,๕๙๕	๒๗	๒.๘๑	๒.๔๖	๑๐.๐๘	๑๒.๑๒	๖,๓๙๓
๑๐.ขุนด่านปราการชล	๔๗	๒๑	๔๓	๒๐	๐.๐๔	๐.๑๒	๐.๑๔	๑.๐๘	๑๗๘
๑๑.รัชชประภา	๓,๘๑๔	๖๘	๒,๔๖๒	๕๗	๓.๗๕	๔.๒๑	๙.๐๔	๘.๐๖	๒,๓๓๐
๑๒.บางบาล	๑,๒๒๗	๘๔	๙๕๑	๘๑	๕.๗๐	๕.๑๗	๑๐.๐๕	๗.๐๑	๓๖๓

๕. สถานการณ์น้ำในประเทศ ณ วันที่ ๓๐ พฤษภาคม - ๒ มิถุนายน ๒๕๖๑ (ที่มา: กรมชลประทาน)

สถานี	แม่น้ำ	อำเภอ	จังหวัด	ระดับ ตลิ่ง (ม.รทก.)	ระดับน้ำ (ม.รทก.)				แนวโน้ม	เปรียบ เทียบ ระดับ ตลิ่ง
					พุธ	พฤหัสบดี	ศุกร์	เสาร์		
					๓๐ พ.ค.	๓๑ พ.ค.	๑ มิ.ย.	๒ มิ.ย.		
P.๑	ปิง	เมือง	เชียงใหม่	๓.๗๐	๑.๕๕	๑.๕๔	๑.๕๐	๑.๖๓	เพิ่มขึ้น	-๒.๐๗
W.๑C	วัง	เมือง	ลำปาง	๕.๒๐	๐.๑๑	-๐.๓๓	-๐.๖๐	-๐.๕๒	เพิ่มขึ้น	-๕.๗๒
Y.๑๖	ยม	บางระกำ	พิษณุโลก	๗.๒๘	๑.๑๓	๒.๑๕	๒.๔๓	๒.๙๒	เพิ่มขึ้น	-๔.๓๖
N.๗A	น่าน	เมือง	พิจิตร	๑๑.๑๘	๔.๔๒	๔.๕๑	๔.๖๓	๔.๖๒	ลดลง	-๖.๕๖
C.๑๓	เจ้าพระยา	สรรพยา	ชัยนาท	๑๖.๓๔	๖.๒๔	๖.๒๔	๖.๙๐	๗.๓๑	ลดลง	-๙.๐๓
M.๖A	มูล	สตึก	บุรีรัมย์	๖.๐๐	๐.๗๗	๑.๓๓	๑.๖๓	๑.๔๕	ลดลง	-๔.๕๕
M.๗	มูล	เมือง	อุบลราชธานี	๗.๐๐	๒.๕๒	๒.๕๔	๒.๕๐	๒.๕๑	เพิ่มขึ้น	-๔.๔๙
M.๑๙๑	ลำตะคอง	เมือง	นครราชสีมา	๓.๐๐	๒.๐๒	๒.๑๑	๒.๒๐	๒.๑๗	ลดลง	-๐.๘๓
M.๒๖A	ลำชี	กระสัง	บุรีรัมย์	๙.๐๐	๑.๘๒	๑.๙๐	๑.๔๗	๑.๕๐	เพิ่มขึ้น	-๗.๕๐
M.๖๙	ลำเซบก	โครงการพิเศษ	อุบลราชธานี	๗.๓๐	๔.๙๒	๔.๙๒	๔.๙๒	๔.๙๐	ลดลง	-๒.๔๐
X.๖๔	คลองท่าแซะ	ท่าแซะ	ชุมพร	๑๗.๑๓	๘.๖๒	๘.๗๐	๘.๖๕	๘.๘๔	เพิ่มขึ้น	-๘.๒๙
X.๑๔๙	คลองกลาย	นบพิตำ	นครศรีธรรมราช	๓๓.๙๖	๒๙.๑๗	๒๙.๒๗	๒๙.๒๕	๒๙.๑๘	ลดลง	-๔.๗๘
X.๒๗๔	แม่น้ำโก-ลก	แว้ง	นราธิวาส	๒๔.๑๘	๑๘.๔๘	๑๘.๔๘	๑๘.๕๔	๑๘.๔๙	ลดลง	-๕.๖๙
X.๓๗A	แม่น้ำตาปี	พระแสง	สุราษฎร์ธานี	๑๐.๗๖	๗.๙๕	๗.๕๘	๗.๗๓	๗.๖๕	ลดลง	-๓.๑๑

*** ยังไม่ได้รับรายงาน

๖. สถานการณ์น้ำในพื้นที่ลุ่มน้ำโขง ณ วันที่ ๒๘ พฤษภาคม ๒๕๖๑ (ที่มา: Mekong River Commission (MRC))

สถานี	ปริมาณฝน ๒๔ ชม. (มม)	ระดับอ้างอิง (ม.รทก.)	ระดับตลิ่ง (ม.)	ระดับน้ำ (ม.) ๒๘ พ.ค.	เปรียบเทียบ ระดับตลิ่ง	ระดับน้ำคาดการณ์ (ม.)			แนว โน้ม
						๒๙ พ.ค.	๓๐ พ.ค.	๓๑ พ.ค.	
อ.เชียงแสน จ.เชียงราย	๐.๐	๓๕๗.๑๑๐	๑๒.๘๐	๓.๘๖	-๘.๙๔	๔.๐๑	๔.๒๑	๔.๓๐	เพิ่มขึ้น
อ.เชียงคาน จ.เลย	๐.๐	๑๙๔.๑๑๘	๑๖.๐๐	๗.๐๑	-๘.๙๙	๗.๑๔	๗.๓๖	๗.๔๑	เพิ่มขึ้น
อ.เมือง จ.หนองคาย	๕.๙	๑๕๓.๖๔๘	๑๒.๒๐	๓.๘๒	-๘.๓๘	๓.๖๗	๓.๗๘	๓.๙๕	ลดลง
อ.เมือง จ.นครพนม	๐.๐	๑๓๐.๙๖๑	๑๒.๐๐	๓.๒๘	-๘.๗๒	๓.๓๖	๓.๕๖	๓.๖๐	เพิ่มขึ้น
อ.เมือง จ.มุกดาหาร	๐.๐	๑๒๔.๒๑๙	๑๒.๕๐	๓.๓๕	-๙.๑๕	๓.๓๘	๓.๖๑	๓.๗๕	เพิ่มขึ้น
อ.โขงเจียม จ.อุบลราชธานี	๐.๐	๘๙.๐๓๐	๑๔.๕๐	๓.๘๑	-๑๐.๖๙	๓.๘๐	๓.๘๒	๓.๙๓	เพิ่มขึ้น

๖. สถานการณ์เตือนภัย Early Warning ณ วันที่ ๒ มิถุนายน ๒๕๖๑ (ที่มา: สำนักวิจัย พัฒนาและอุทกวิทยา กรมทรัพยากรน้ำ)

[เวลา ๐๘.๐๐ น. - ๑๕.๐๐ น. (วันนี้)]

การแจ้งเตือน	สถานี	การแจ้งเตือน
เตือนสีแดง (อพยพ)	-	-
เตือนสีเหลือง (เตือนภัย)	-	-
เตือนสีเขียว (เฝ้าระวัง)	-	-

๗. สถานการณ์ธรณีพิบัติภัย ณ วันที่ ๑ มิถุนายน ๒๕๖๑ (ที่มา : กรมทรัพยากรธรณี)

ไม่มีสถานการณ์ธรณีพิบัติภัย

๘. เหตุการณ์วิกฤตน้ำปัจจุบัน ณ วันที่ ๒ มิถุนายน ๒๕๖๑ [เวลา ๐๘.๐๐ น. - ๑๕.๐๐ น. (วันนี้)]

ไม่มีสถานการณ์

๙.สถานการณ์อุทกภัย ณ วันที่ ๒ มิถุนายน ๒๕๖๑ (ที่มา :กรมป้องกันและบรรเทาสาธารณภัย)

ไม่มีสถานการณ์

๑๐.การคาดหมายลักษณะอากาศ ๗ วันข้างหน้า (ระหว่างวันที่ ๒ - ๘ มิถุนายน ๒๕๖๑)

ในช่วงวันที่ ๒ - ๓ มิ.ย. ประเทศไทยยังคงมีฝนฟ้าคะนองหลายพื้นที่ และมีฝนตกหนักบางแห่งบริเวณภาคเหนือ และภาคตะวันออกเฉียงเหนือ ส่วนในช่วงวันที่ ๔ - ๘ มิ.ย. ประเทศไทยมีฝนเพิ่มมากขึ้น และมีฝนตกหนักบางแห่งบริเวณภาคเหนือ ภาคตะวันออกเฉียงเหนือ ภาคกลาง ภาคตะวันออก และภาคใต้ฝั่งตะวันตก สำหรับบริเวณทะเลอันดามันและอ่าวไทย ตอนบนมีคลื่นสูงประมาณ ๒ เมตร บริเวณที่มีฝนฟ้าคะนองคลื่นสูงมากกว่า ๒ เมตร

๑๑.การช่วยเหลือเพื่อบรรเทาสถานการณ์อุทกภัย (กรมทรัพยากรน้ำ)

สรุปการสูบน้ำ และบริการน้ำดื่ม เพื่อช่วยเหลือสถานการณ์ภัยแล้งและอุทกภัยตั้งแต่ ๓ มกราคม - ๒๘ พฤษภาคม พ.ศ. ๒๕๖๑

หน่วย งาน	จังหวัด	ปริมาณสูบน้ำ (ลบ.ม.)	ปริมาณ แจกจ่ายน้ำ (ลิตร)	ประโยชน์ที่ได้รับ		
				อุปโภค-บริโภค		
				ครัวเรือน	ประชากร	พื้นที่
ภาค ๒	นครสวรรค์	๒,๓๔๔,๑๔๐	๔๒,๐๐๐	๑,๑๖๑	๓,๙๒๖	๓,๐๐๐
ภาค ๓	อุดรธานี	๒๓๒,๙๐๐	๔๘,๐๐๐	๒,๕๓๓	๖,๕๔๐	๓๕๐
	สกลนคร	๕๐๗,๕๕๐	-	๑,๑๕๒	๔,๐๙๗	๑,๓๕๐
	นครพนม	๒๐๒,๙๕๐	-	๕๙๘	๓,๙๐๐	๒๕๙
ภาค ๔	มหาสารคาม	๔๔๕,๑๔๐	-	๑๓๕	๕๔๖	-
	ขอนแก่น	๒,๔๖๘,๓๔๐	-	๑,๗๗๖	๘,๗๗๖	-
	ชัยภูมิ	๑๔๔,๐๐๐	-	๙๐	๔๕๐	-
ภาค ๕	นครราชสีมา	๕๘๕,๔๐๐	-	๑,๙๒๗	๗,๘๕๐	-
ภาค ๖	ปราจีนบุรี	๑,๒๔๔,๘๐๐	-	๒,๒๕๑	๖,๘๒๐	๑,๖๕๐
ภาค ๗	เพชรบุรี	๕๓,๗๖๐	-	๓๔๑	๗๕๔	-
	ราชบุรี	๖,๔๘๐	-	๖๐	๒๒๐	๘๐๐
ภาค ๘	นครศรีธรรมราช	๑๘๔,๖๘๐	-	๙๑๕	๒,๗๔๕	๗,๙๐๐
ภาค ๙	แพร่	๓๑,๖๐๐	-	-	-	๗๐๐
ภาค ๑๑	ยโสธร	๙๖,๐๐๐	-	๘๘๑	๓,๓๘๑	-
	อุบลราชธานี	๓๐,๐๐๐	-	๑๕๒	๖๓๙	-
		๘,๕๗๗,๗๔๐	๙๐,๐๐๐	๑๓,๙๗๒	๕๐,๖๔๔	๑๖,๐๐๙

จึงเรียนมาเพื่อโปรดทราบ

นายวรศาสน์ อภัยพงษ์
อธิบดีกรมทรัพยากรน้ำ