



# รายงานการเฝ้าระวังติดตามสถานการณ์น้ำ ๒๔ ชั่วโมง

ศูนย์ป้องกันวิกฤติน้ำ กรมทรัพยากรน้ำ กระทรวงทรัพยากรธรรมชาติและสิ่งแวดล้อม  
โทรศัพท์ ๐ ๒๒๙๘ ๖๖๓๑ โทรสาร ๐ ๒๒๙๘ ๖๖๒๙ <http://www.dwr.go.th>

รายงานฉบับที่ ๓๑๐/๒๕๖๑

เวลา ๑๕.๐๐ น.

วันที่ ๔ มิถุนายน ๒๕๖๑

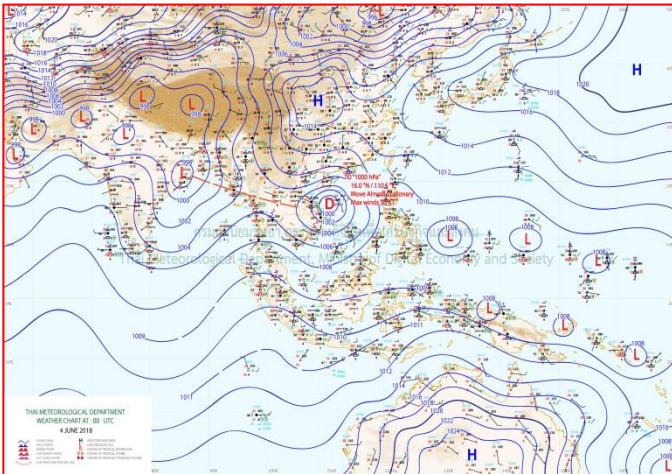
เรื่อง รายงานการเฝ้าระวังติดตามสถานการณ์น้ำ ๒๔ ชั่วโมง

เรียนรมว.ทส. เลขาธิการ รมว.ทส.ปท.ทส. รอง ปท.ทส. อทน. รอง อทน. และหน่วยงานที่เกี่ยวข้อง

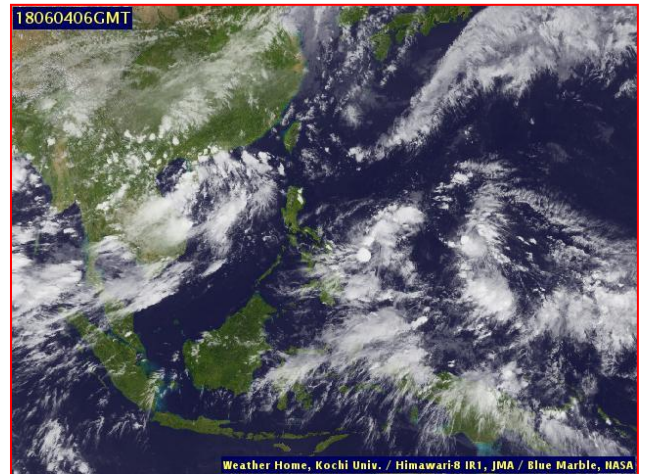
กรมทรัพยากรน้ำขอรายงานการเฝ้าระวังและติดตามสถานการณ์น้ำ ประจำวันที่ ๔ มิถุนายน ๒๕๖๑ ดังนี้

## ๑. สภาพอากาศ เวลา ๑๒.๐๐ น. (ที่มา: กรมอุตุนิยมวิทยา)

พยากรณ์อากาศ ๒๔ ชั่วโมงข้างหน้า ประเทศไทยมีฝนฟ้าคะนองเพิ่มขึ้น กับมีฝนตกหนักบางแห่งบริเวณภาคเหนือ ภาคตะวันออกเฉียงเหนือ ภาคกลาง ภาคตะวันออกและภาคใต้ สำหรับทะเลอันดามันมีคลื่นสูงประมาณ ๒ เมตร และบริเวณที่มีฝนฟ้าคะนองคลื่นสูงมากกว่า ๒ เมตร

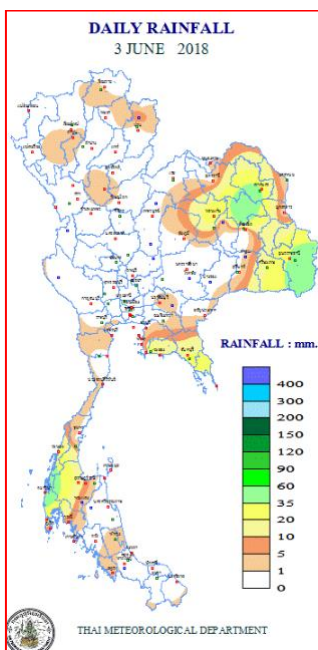


แผนที่อากาศ วันที่ ๔ มิ.ย. ๒๕๖๑ เวลา ๐๗.๐๐ น.



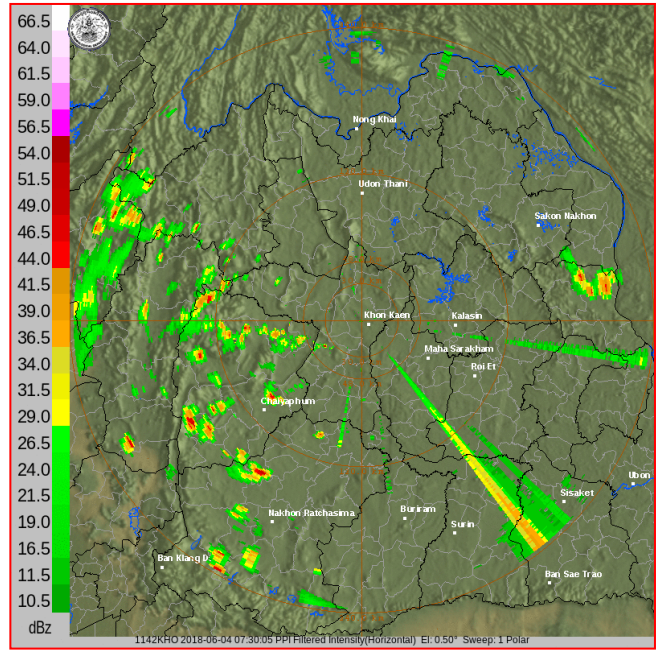
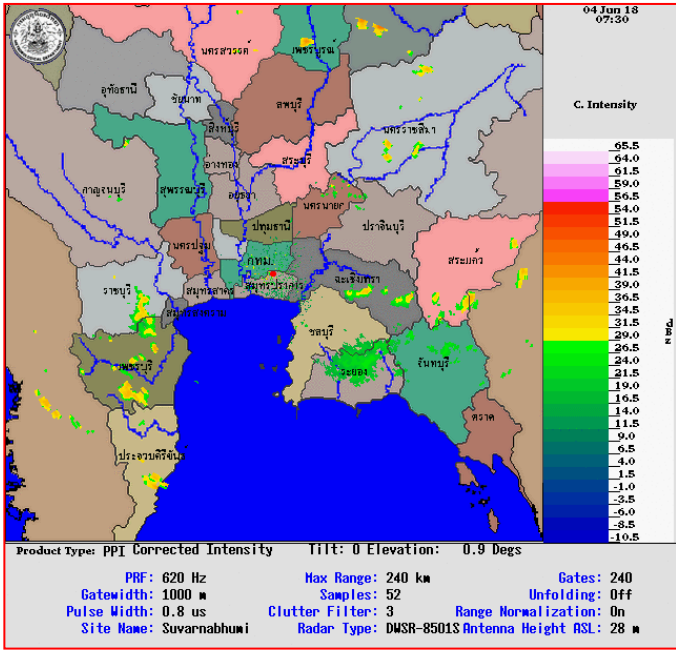
ภาพถ่ายจากดาวเทียม วันที่ ๔ มิ.ย. ๒๕๖๑ เวลา ๑๓.๐๐ น.

## ๒. ปริมาณฝนสะสม ณ เวลา ๐๗.๐๐ น. (เมื่อวาน) - ๐๗.๐๐ น. (วันนี้) (ที่มา: กรมอุตุนิยมวิทยา)



จุดตรวจวัด	ปริมาณฝน (มม.)
จ.พังงา (ตะกั่วป่า)	๕๙.๙
จ.กาฬสินธุ์	๕๙.๑
จ.อุบลราชธานี (สภข.)	๕๓.๕
จ.ระยอง (ห้วยโป่ง สภข.)	๓๒.๑
จ.ขอนแก่น (ท่าพระ สภข.)	๓๐.๘
จ.ระนอง	๒๘.๔
จ.สกลนคร	๒๖.๐

๓.เรดาร์ตรวจอากาศ ณ วันที่ ๔ มิถุนายน ๒๕๖๑ (ที่มา: กรมอุตุนิยมวิทยา)



สถานีสุวรรณภูมิ เวลา ๑๔.๓๐ น.

สถานีขอนแก่น เวลา ๑๔.๓๐ น.

จากเรดาร์ตรวจอากาศจะพบว่ามียกุ่มเมฆฝนกระจายทั่วทุกภาคของประเทศไทย

๔.สถานการณ์น้ำในอ่างเก็บน้ำขนาดใหญ่ ณ วันที่ ๔ มิถุนายน ๒๕๖๑ (ที่มา: กรมชลประทาน)

สภาพน้ำในอ่างเก็บน้ำขนาดใหญ่ปริมาณน้ำในอ่างฯ ๔๒,๖๖๓ ล้านลบ.ม. คิดเป็นร้อยละ ๖๐ (ปริมาณน้ำใช้การได้ ๑๙,๑๑๙ ล้าน ลบ.ม. คิดเป็นร้อยละ ๔๐) ปริมาณน้ำในอ่างฯ เทียบกับปี ๒๕๖๐ (๓๘,๔๕๑ ล้าน ลบ.ม. คิดเป็นร้อยละ ๕๔) มากกว่าปี ๒๕๖๐ จำนวน ๔,๒๑๒ ล้าน ลบ.ม. ปริมาณน้ำไหลลงอ่างฯ จำนวน ๘๙.๗๑ ล้าน ลบ.ม. ปริมาณน้ำระบาย จำนวน ๑๑๓.๖๕ ล้าน ลบ.ม. สามารถรับน้ำได้อีก ๒๘,๒๐๔ ล้าน ลบ.ม.

อ่างเก็บน้ำ	ปริมาณน้ำในอ่าง		ปริมาณน้ำใช้การได้		ปริมาณน้ำไหลลงอ่าง		ปริมาณน้ำระบาย		ปริมาณน้ำรับได้อีก (ความจุที่ รนส.- ปริมาณน้ำปัจจุบัน)
	ปริมาณ (ล้าน ม. <sup>๓</sup> )	% น้ำเก็บกัก	ปริมาณ (ล้าน ม. <sup>๓</sup> )	% น้ำใช้การ	วันนี้ (ล้าน ม. <sup>๓</sup> )	เมื่อวาน (ล้าน ม. <sup>๓</sup> )	วันนี้ (ล้าน ม. <sup>๓</sup> )	เมื่อวาน (ล้าน ม. <sup>๓</sup> )	
๑.ภูมิพล	๗,๓๙๓	๕๕	๓,๕๙๓	๓๗	๒๐.๘๓	๑๘.๗๙	๑๔.๐๐	๑๗.๐๐	๖,๐๖๙
๒.สิริกิติ์	๕,๐๐๙	๕๓	๒,๑๕๙	๓๒	๗.๔๑	๙.๕๑	๑๖.๐๕	๒๐.๐๕	๕,๔๙๙
๓.จุฬารัตน์	๑๐๗	๖๕	๗๐	๕๕	๑.๑๖	๑.๓๘	๑.๐๖	๐.๘๙	๗๔
๔.อุบลรัตน์	๑,๐๒๐	๔๒	๔๓๙	๒๔	๑๑.๓๔	๑๑.๔๐	๑๐.๐๗	๑๐.๑๓	๓,๖๒๐
๕.ลำปาว	๘๐๘	๔๑	๗๐๘	๓๘	๒.๕๔	๐.๐๐	๖.๓๔	๖.๓๙	๑,๖๔๒
๖.สิรินธร	๙๐๗	๔๖	๗๖	๗	๙.๙๘	๗.๐๑	๙.๓๕	๖.๓๘	๑,๐๕๙
๗.ป่าสักชลสิทธิ์	๒๓๖	๒๕	๒๓๓	๒๔	๒.๒๗	๑.๕๑	๓.๕๐	๓.๕๐	๗๒๔
๘.ศรีนครินทร์	๑๔,๒๙๑	๘๑	๔,๐๒๖	๕๔	๗.๑๕	๑๐.๔๙	๑๐.๐๔	๙.๙๗	๔,๔๗๙
๙.วชิราลงกรณ	๔,๕๘๘	๕๒	๑,๕๗๖	๒๗	๐.๒๒	๒.๗๙	๑๐.๐๙	๑๐.๐๕	๖,๔๑๒
๑๐.ขุนด่านปราการชล	๔๗	๒๑	๔๒	๑๙	๐.๒๘	๐.๑๔	๐.๓๗	๐.๓๗	๑๗๘
๑๑.รัชชประภา	๓,๘๐๒	๖๗	๒,๔๕๑	๕๗	๒.๘๕	๑.๐๑	๕.๒๙	๙.๑๓	๒,๓๔๒
๑๒.บางบาล	๑,๒๑๓	๘๓	๙๓๗	๘๐	๒.๘๒	๔.๓๑	๑๐.๑๔	๑๐.๑๔	๓๗๗

**๕. สถานการณ์น้ำในประเทศ ณ วันที่ ๑ - ๔ มิถุนายน ๒๕๖๑** (ที่มา: กรมชลประทาน)

สถานี	แม่น้ำ	อำเภอ	จังหวัด	ระดับตลิ่ง (ม.รทก.)	ระดับน้ำ (ม.รทก.)				แนวโน้ม	เปรียบเทียบระดับตลิ่ง
					ศุกร์	เสาร์	อาทิตย์	จันทร์		
					๑ มิ.ย.	๒ มิ.ย.	๓ มิ.ย.	๔ มิ.ย.		
P.๑	ปิง	เมือง	เชียงใหม่	๓.๗๐	๑.๕๐	๑.๖๓	๑.๖๓	๑.๕๓	ลดลง	-๒.๑๗
W.๑C	วัง	เมือง	ลำปาง	๕.๒๐	-๐.๖๐	-๐.๕๒	-๐.๖๕	๐.๑๔	เพิ่มขึ้น	-๕.๐๖
Y.๑๖	ยม	บางระกำ	พิษณุโลก	๗.๒๘	๒.๔๓	๒.๙๒	๒.๗๑	๒.๖๕	ลดลง	-๔.๖๓
N.๗A	น่าน	เมือง	พิจิตร	๑๑.๑๘	๔.๖๓	๔.๖๒	๔.๗๐	๔.๔๗	ลดลง	-๖.๗๑
C.๑๓	เจ้าพระยา	สรรพยา	ชัยนาท	๑๖.๓๔	๖.๙๐	๗.๓๑	๗.๓๒	๗.๙๔	เพิ่มขึ้น	-๘.๔
M.๖A	มูล	สตึก	บุรีรัมย์	๖.๐๐	๑.๖๓	๑.๔๕	๑.๔๐	๑.๖๙	เพิ่มขึ้น	-๔.๓๑
M.๗	มูล	เมือง	อุบลราชธานี	๗.๐๐	๒.๕๐	๒.๕๑	๒.๕๕	๒.๕๙	เพิ่มขึ้น	-๔.๔๑
M.๑๙๑	ลำตะคอง	เมือง	นครราชสีมา	๓.๐๐	๒.๒๐	๒.๑๗	๒.๑๕	๒.๑๘	เพิ่มขึ้น	-๐.๘๒
M.๒๖A	ลำชี	กระสัง	บุรีรัมย์	๙.๐๐	๑.๔๗	๑.๕๐	๒.๒๐	๓.๗๕	เพิ่มขึ้น	-๕.๒๕
M.๖๙	ลำเซบก	ตระการพืชผล	อุบลราชธานี	๗.๓๐	๔.๙๒	๔.๙๐	๔.๙๐	๕.๑๐	เพิ่มขึ้น	-๒.๒
X.๖๔	คลองท่าชะ	ท่าชะ	ชุมพร	๑๗.๑๓	๘.๖๕	๘.๘๔	๘.๒๙	๘.๓๙	เพิ่มขึ้น	-๘.๗๔
X.๑๔๙	คลองกลาย	นบพิตำ	นครศรีธรรมราช	๓๓.๙๖	๒๙.๒๕	๒๙.๑๘	๒๙.๑๗	๒๙.๑๕	ลดลง	-๔.๘๑
X.๒๗๔	แม่น้ำโก-ลก	แว้ง	นราธิวาส	๒๔.๑๘	๑๘.๕๔	๑๘.๔๙	๑๘.๔๗	๑๘.๔๗	ทรงตัว	-๕.๗๑
X.๓๗A	แม่น้ำตาปี	พระแสง	สุราษฎร์ธานี	๑๐.๗๖	๗.๗๓	๗.๖๕	๗.๔๑	๗.๓๕	ลดลง	-๓.๔๑

\*\*\* ยังไม่ได้รับรายงาน

**๖. สถานการณ์น้ำในพื้นที่ลุ่มน้ำโขง ณ วันที่ ๔ มิถุนายน ๒๕๖๑** (ที่มา: Mekong River Commission (MRC))

สถานี	ปริมาณฝน ๒๔ ชม. (มม)	ระดับอ้างอิง (ม.รทก.)	ระดับตลิ่ง (ม.)	ระดับน้ำ (ม.) ๔ มิ.ย.	เปรียบเทียบระดับตลิ่ง	ระดับน้ำคาดการณ์ (ม.)			แนวโน้ม
						๕ มิ.ย.	๖ มิ.ย.	๗ มิ.ย.	
อ.เชียงแสน จ.เชียงราย	๐.๐	๓๕๗.๑๑๐	๑๒.๘๐	๓.๙๒	-๘.๘๘	๓.๙๕	๔.๐๐	๓.๙๐	เพิ่มขึ้น
อ.เชียงคาน จ.เลย	๐.๐	๑๙๔.๑๑๘	๑๖.๐๐	๗.๖๒	-๘.๓๘	๗.๕๐	๗.๒๕	๗.๑๕	ลดลง
อ.เมือง จ.หนองคาย	๐.๐	๑๕๓.๖๔๘	๑๒.๒๐	๔.๘๐	-๗.๔๐	๔.๗๖	๔.๔๘	๔.๑๑	ลดลง
อ.เมือง จ.นครพนม	๐.๐	๑๓๐.๙๖๑	๑๒.๐๐	๓.๙๗	-๘.๐๓	๔.๐๖	๔.๓๖	๔.๕๖	เพิ่มขึ้น
อ.เมือง จ.มุกดาหาร	๐.๐	๑๒๔.๒๑๙	๑๒.๕๐	๓.๙๒	-๘.๕๘	๔.๐๑	๔.๓๐	๔.๓๘	เพิ่มขึ้น
อ.โขงเจียม จ.อุบลราชธานี	๓๙.๐	๘๙.๐๓๐	๑๔.๕๐	๔.๒๕	-๑๐.๒๕	๔.๔๗	๔.๖๔	๔.๗๓	เพิ่มขึ้น

**๖. สถานการณ์เตือนภัย Early Warning ณ วันที่ ๔ มิถุนายน ๒๕๖๑** (ที่มา: สำนักวิจัย พัฒนาและอุทกวิทยา กรมทรัพยากรน้ำ)

[เวลา ๐๘.๐๐ น. - ๑๕.๐๐ น. (วันนี้)]

การแจ้งเตือน	สถานี	การแจ้งเตือน
เตือนสีแดง (อพยพ)	-	-
เตือนสีเหลือง (เตือนภัย)	-	-
เตือนสีเขียว (เฝ้าระวัง)	-	-

**๗. สถานการณ์ธรณีพิบัติภัย ณ วันที่ ๔ มิถุนายน ๒๕๖๑** (ที่มา : กรมทรัพยากรธรณี)

ไม่มีสถานการณ์ธรณีพิบัติภัย

**๘. เหตุการณ์วิกฤตน้ำปัจจุบัน ณ วันที่ ๔ มิถุนายน ๒๕๖๑** [เวลา ๐๘.๐๐ น. - ๑๕.๐๐ น. (วันนี้)]

ไม่มีสถานการณ์

### ๙.สถานการณ์อุทกภัย ณ วันที่ ๔ มิถุนายน ๒๕๖๑ (ที่มา :กรมป้องกันและบรรเทาสาธารณภัย)

ไม่มีสถานการณ์

### ๑๐.การคาดหมายลักษณะอากาศ ๗ วันข้างหน้า (ระหว่างวันที่ ๔ - ๑๐ มิถุนายน ๒๕๖๑)

ในช่วงวันที่ ๔ - ๑๐ มิ.ย. ประเทศไทยมีฝนเพิ่มมากขึ้น และมีฝนตกหนักบางแห่ง สำหรับคลื่นลมบริเวณทะเลอันดามันและอ่าวไทยตอนบนมีคลื่นสูงประมาณ ๒ เมตร บริเวณที่มีฝนฟ้าคะนองคลื่นสูงมากกว่า ๒ เมตร ตลอดช่วง

### ๑๑.การช่วยเหลือเพื่อบรรเทาสถานการณ์อุทกภัย (กรมทรัพยากรน้ำ)

สรุปการสูบน้ำ และบริการน้ำดื่ม เพื่อช่วยเหลือสถานการณ์ภัยแล้งและอุทกภัยตั้งแต่ ๓ มกราคม - ๒๘ พฤษภาคม พ.ศ. ๒๕๖๑

หน่วย งาน	จังหวัด	ปริมาณสูบน้ำ (ลบ.ม.)	ปริมาณ แจกจ่ายน้ำ (ลิตร)	ประโยชน์ที่ได้รับ		
				อุปโภค-บริโภค		
				ครัวเรือน	ประชากร	พื้นที่
ภาค ๒	นครสวรรค์	๒,๓๔๔,๑๔๐	๔๒,๐๐๐	๑,๑๖๑	๓,๙๒๖	๓,๐๐๐
ภาค ๓	อุดรธานี	๒๓๒,๙๐๐	๔๘,๐๐๐	๒,๕๓๓	๖,๕๔๐	๓๕๐
	สกลนคร	๕๐๗,๕๕๐	-	๑,๑๕๒	๔,๐๙๗	๑,๓๕๐
	นครพนม	๒๐๒,๙๕๐	-	๕๙๘	๓,๙๐๐	๒๕๙
ภาค ๔	มหาสารคาม	๔๔๕,๑๔๐	-	๑๓๕	๕๔๖	-
	ขอนแก่น	๒,๔๖๘,๓๔๐	-	๑,๗๗๖	๘,๗๗๖	-
	ชัยภูมิ	๑๔๔,๐๐๐	-	๙๐	๔๕๐	-
ภาค ๕	นครราชสีมา	๕๘๕,๔๐๐	-	๑,๙๒๗	๗,๘๕๐	-
ภาค ๖	ปราจีนบุรี	๑,๒๔๔,๘๐๐	-	๒,๒๕๑	๖,๘๒๐	๑,๖๕๐
ภาค ๗	เพชรบุรี	๕๓,๗๖๐	-	๓๔๑	๗๕๔	-
	ราชบุรี	๖,๔๘๐	-	๖๐	๒๒๐	๘๐๐
ภาค ๘	นครศรีธรรมราช	๑๘๔,๖๘๐	-	๙๑๕	๒,๗๔๕	๗,๙๐๐
ภาค ๙	แพร่	๓๑,๖๐๐	-	-	-	๗๐๐
ภาค ๑๑	ยโสธร	๙๖,๐๐๐	-	๘๘๑	๓,๓๘๑	-
	อุบลราชธานี	๓๐,๐๐๐	-	๑๕๒	๖๓๙	-
		๘,๕๗๗,๗๔๐	๙๐,๐๐๐	๑๓,๙๗๒	๕๐,๖๔๔	๑๖,๐๐๙

จึงเรียนมาเพื่อโปรดทราบ

นายวรศาสน์ อภัยพงษ์  
อธิบดีกรมทรัพยากรน้ำ