



รายงานสถานการณ์น้ำ  
ศูนย์ป้องกันวิกฤติน้ำ กรมทรัพยากรน้ำ  
วันอังคารที่ ๕ มิถุนายน ๒๕๖๑

**สภาวะอากาศ** ประเทศไทยยังคงมีฝนฟ้าคะนองเกิดขึ้นได้ในระยะนี้ กับมีฝนตกหนักบางแห่งบริเวณภาคตะวันออกเฉียงเหนือและภาคใต้ ขอให้ประชาชนบริเวณดังกล่าวระวังอันตรายจากฝนที่ตกหนัก และฝนที่ตกสะสมไว้ด้วย สำหรับคลื่นลมบริเวณทะเลอันดามันมีกำลังแรงขึ้น โดยมีคลื่นสูงประมาณ ๒ เมตร ชาวเรือควรเพิ่มความระมัดระวังในการเดินเรือ



**สถานการณ์น้ำ**

**กรมอุตุนิยมวิทยา** เผยภาคอีสาน-ภาคใต้ ฝนหนักบางแห่ง กทม.ช่วงบ่ายถึงค่ำมีฝน ๔๐%  
**กรมชลประทาน** ชลประทานทั่วประเทศพร้อม! รับมือฝนตกหนัก ๔-๗ มิ.ย. หลังดีเปรสชัน-มรสุมมีกำลังแรง

**จ.ตาก** ดินสไลด์ลงมาทับเส้นทางหลายจุดบนคอคอดลอยฟ้าสายแม่สอด-พบพระ  
**จ.ขอนแก่น** พายุถล่มขอนแก่นน้ำรอระบายทั้งเมือง

**สถานการณ์น้ำต่างประเทศ**

**การช่วยเหลือ**

(หมายเหตุ ข้อมูลข่าวจาก เดลินิวส์ ไอ เอ็น เอ็น มติชน )

**สถานการณ์น้ำ**

**ระดับน้ำในแม่น้ำโขง** : MRC: Mekong River Commission ณ วันที่ ๒๘ พฤษภาคม ๒๕๖๑

สถานี	ระดับตลิ่ง	ระดับน้ำ ๑๔ เม.ย. ๖๑	ระดับน้ำ ๒๘ พ.ค.๖๑	+สูงกว่าตลิ่ง -ต่ำกว่าตลิ่ง	แนวโน้ม
อ.เชียงแสน จ.เชียงราย	๑๒.๘๐	๓.๗๖	๓.๘๖	-๘.๙๔	เพิ่มขึ้น
อ.เชียงคาน จ.เลย	๑๖.๐๐	๗.๒๘	๗.๐๑	-๘.๙๙	เพิ่มขึ้น
อ.เมือง จ.หนองคาย	๑๒.๒๐	๔.๓๓	๓.๘๒	-๘.๓๘	ลดลง
อ.เมือง จ.นครพนม	๑๒.๐๐	๓.๕๔	๓.๒๘	-๘.๗๒	เพิ่มขึ้น
อ.เมือง จ.มุกดาหาร	๑๒.๕๐	๓.๕๔	๓.๓๕	-๙.๑๕	เพิ่มขึ้น
อ.โขงเจียม จ.อุบลราชธานี	๑๔.๕๐	๓.๗๔	๓.๘๑	๑๐.๖๙	เพิ่มขึ้น

หมายเหตุ : ระดับ (รสม.) ข้อมูลจาก <http://www.dwr.go.th/>

**ระดับน้ำ-ลุ่มน้ำเสาบสงขลา** ลุ่มน้ำทะเลสาบสงขลา ปัจจุบันสถานการณ์น้ำในลำน้ำโดยทั่วไปอยู่ในภาวะปกติ (ระดับน้ำต่ำกว่าระดับตลิ่งต่ำสุด) สถานการณ์น้ำในลำน้ำส่วนใหญ่มีแนวโน้มลดลง(ข้อมูลวันที่ ๔ มิ.ย.๒๕๖๑ ที่มา กรมทรัพยากรน้ำ) สถานีคลองอู่ตะเภาตอนบน อ.สะเดา จ.สงขลา สถานีคลองอู่ตะเภาตอนล่าง อ.หาดใหญ่ จ.สงขลา สถานีคลองรัตภูมิ อ.รัตภูมิ จ.สงขลา สถานีคลองตะโหมด อ.ตะโหมด จ.พัทลุง สถานีคลองท่าแนะ อ.ศรีบรรพต จ.พัทลุง สถานีลำป่า อ.เมือง จ.พัทลุง วัดปริมาณน้ำได้ ๑๒.๖๗ ๐.๕๗ ๑๓.๓๗ ๒๒.๐๔ ๓๔.๔๗ และ -๐.๖๙ ลบม/วินาที

สถานีตรวจวัดระดับน้ำ (CCTV) ณ วันที่ ๓๑ พฤษภาคม ๒๕๖๑ การตรวจวัดระดับน้ำจากกล้อง (CCTV) ระดับน้ำส่วนใหญ่ อยู่ในเกณฑ์ปกติ

ลำดับที่	จังหวัด	สถานที่ตั้งกล้อง	แม่น้ำ/ ลำน้ำ	วิกฤติ	วิกฤติ	ระดับน้ำ (มรท.)			สถานการณ์	หมายเหตุ
				น้ำแล้ง	น้ำท่วม	พ.ศ.2560				
				ระดับน้อยกว่า	ระดับมากกว่า	28 พ.ค. 61	30 พ.ค. 61	31 พ.ค. 61		
1	จ.สุโขทัย	สะพานพระเมรุมา อ.เมือง	ยม	42.48	48.59	N/A	N/A	N/A	น้ำปกติ	↔
2	จ.พิษณุโลก	สะพานบางระกำ อ.บางระกำ	ยม	31.73	37.23	N/A	N/A	N/A	น้ำปกติ	↔
3	จ.พิจิตร	สะพานโพธิ์ทะเล อ.โพธิ์ทะเล	ยม	22.58	30.63	26.15	26.05	26.20	น้ำปกติ	↑
4	จ.พิษณุโลก	โนนท่าช้าง อ.เมือง	น่าน	37.33	45.04	N/A	N/A	N/A	น้ำปกติ	↔
5	จ.นครสวรรค์	วัดเกยไชยเหนือ อ.ชุมแสง	น่าน	18.73	25.60	N/A	3.60	3.80	น้ำปกติ	↑
6	จ.นครสวรรค์	บ้านพิบูลย์ อ.ชุมแสง (พิบูลย์ใต้)	น่าน	-	26.16	N/A	N/A	N/A	น้ำปกติ	↔
7	จ.อุตรดิตถ์	สะพานท่าเสา อ.เมือง	น่าน	49.22	56.91	55.60	55.10	55.50	น้ำปกติ	↑
8	จ.พิจิตร	สถานีวัดน้ำท่าเสา อ.เมือง	น่าน	18.19	27.23	N/A	N/A	N/A	น้ำปกติ	↔
9	จ.พิษณุโลก	สะพานสุพรรณภูมิ อ.เมือง	น่าน	33.98	44.52	N/A	N/A	N/A	น้ำปกติ	↔
10	จ.อุตรธานี	สถานีห้วยหลวง อ.เมือง	โขง	-	-	N/A	168.30	168.50	น้ำปกติ	↑
11	จ.เลย	สถานีแม่น้ำเลย อ.เมือง	โขง	-	-	232.20	231.80	232.00	น้ำปกติ	↑
12	จ.ชัยภูมิ	สถานีห้วยผา อ.แมลงสาบ	แมลงสาบ/โขง	395.79	396.50	N/A	N/A	N/A	น้ำปกติ	↔
13	จ.หนองคาย	ถนนส่วนอุทกหนองคาย อ.เมือง	โขง	157.85	166.70	N/A	N/A	N/A	น้ำปกติ	↔
14	จ.หนองคาย	วัดทุ่งธาตุ อ.โพนพิสัย	ห้วยหลวง/โขงสีฐาน	150.50	159.43	N/A	N/A	N/A	น้ำปกติ	↔
15	จ.นครพนม	บ้านศาลปากน้ำ อ.ท่าอุเทน	น้ำสงคราม/โขงสีฐาน	133.42	141.02	N/A	N/A	N/A	น้ำปกติ	↔
16	จ.นครราชสีมา	รพ.เทศบาล 4 อ.เมือง	ลำตะคอง/มูล	174.60	178.00	176.80	176.90	176.90	น้ำปกติ	↔
17	จ.บุรีรัมย์	สตึก อ.สตึก	มูล	123.13	128.76	126.50	125.20	125.70	น้ำปกติ	↑
18	จ.สิงห์บุรี	เขื่อนสะพานสิงห์บุรี อ.เมือง	เจ้าพระยา	3.45	11.50	2.80	2.80	2.80	น้ำปกติ	↔
19	จ.อ่างทอง	บ้านยามณี อ.โพธิ์ทอง	เจ้าพระยา	-	9.11	N/A	N/A	N/A	น้ำปกติ	↔
20	จ.พระนครศรีอยุธยา	บ้านนิคม อ.พระนครศรีอยุธยา	เจ้าพระยา	-	-	8.00	8.00	8.10	น้ำปกติ	↑
21	จ.พระนครศรีอยุธยา	อ.เสนา	น้อย/เจ้าพระยา	2.00	5.00	1.30	1.40	1.45	น้ำปกติ	↑
22	จ.อุทัยธานี	เขื่อนสะพานวีรวิทย์ อ.เมือง	สะแกกรัง	15.16	19.90	6.30	6.38	6.45	น้ำปกติ	↑
23	จ.อุทัยธานี	อุทัยใหม่ อ.เมือง	สะแกกรัง	-	-	16.45	16.50	16.60	น้ำปกติ	↑
24	จ.พระนครศรีอยุธยา	สะพานปรีดีอ.พระนครศรีอยุธยา	เจ้าพระยา	-	-	-0.10	-0.10	-0.10	น้ำปกติ	↔
25	จ.นครปฐม	สถานีวัดน้ำประจวบ อ.บางแพะ	ท่าจีน	-5.59	-0.30	0.08	0.28	0.28	น้ำปกติ	↔
26	จ.นครปฐม	สถานีวัดน้ำท่าจีน อ.บางเลน	ท่าจีน	-4.57	0.21	-0.54	-0.34	-0.14	น้ำปกติ	↑
27	จ.สุพรรณบุรี	สถานีวัดน้ำท่าจีน อ.บางแพะ	ท่าจีน	1.55	5.18	4.36	4.36	4.46	น้ำปกติ	↑
28	จ.ชัยนาท	สะพานสามง่าม-ท่าโบสถ์ อ.หันคา	ท่าจีน	10.69	12.83	12.22	12.22	12.22	น้ำปกติ	↔
29	จ.ฉะเชิงเทรา	เขื่อนสะพานฉะเชิงเทรา อ.เมือง	บางปะกง	-0.01	1.90	1.00	1.00	1.00	น้ำปกติ	↔
30	จ.ฉะเชิงเทรา	ตรังข้ามวัดฉะเชิงเทรา อ.เมือง	ฉะเชิงเทรา/ท่าจีน	0.20	3.73	N/A	N/A	N/A	น้ำปกติ	↔
31	จ.ประจวบคีรีขันธ์	ร.อบุชาสงฆสถาน อ.บางสะพาน	คลองบางสะพาน/ชายทะเลตะวันตก	-	3.30	0.30	0.25	0.85	น้ำปกติ	↑
32	จ.สงขลา	สถานีวัดน้ำคลองอู่ อ.หาดใหญ่	ทะเลสาบสงขลา	-	-	1.05	0.15	1.50	น้ำปกติ	↑
33	จ.พัทลุง	สถานีวัดน้ำคลองอู่ อ.ตะโหมด	ทะเลสาบสงขลา	-	-	N/A	N/A	N/A	น้ำปกติ	↔
34	จ.พัทลุง	สถานีลำปำ อ.เมือง	ทะเลสาบสงขลา	-	-	-0.60	-0.60	-0.60	น้ำปกติ	↔
35	จ.ชัยภูมิ	อุทกวิทยาเขื่องแสน อ.เขื่องแสน	-	-	-	3.80	3.80	3.80	น้ำปกติ	↔
36	จ.เลย	สถานีวัดน้ำโขง (MRC) เขียงคาน อ.เขียงคาน	โขง	-	-	7.00	7.44	7.60	น้ำปกติ	↑
37	จ.อุบลราชธานี	สถานีวัดน้ำโขง (MRC) โขงเขื่อง อ.โขงเขื่อง	-	-	-	N/A	N/A	N/A	น้ำปกติ	↔
38	จ.นครสวรรค์	บ้านบางแก้ว อ.บรรพตพิสัย	ปิง-วัง-สะแกกรัง-ป่าสัก	-	-	2.30	2.15	2.50	น้ำปกติ	↑
39	จ.ตาก	บ้านปากเรือห้วยจี่ อ.บ้านตาก	ปิง-วัง-สะแกกรัง-ป่าสัก	-	-	3.25	2.80	3.10	น้ำปกติ	↑
40	จ.เพชรบูรณ์	บ้านจางวาง อ.หล่มสัก	ปิง-วัง-สะแกกรัง-ป่าสัก	-	-	1.90	2.00	1.90	น้ำปกติ	↓
41	จ.เพชรบูรณ์	แม่น้ำป่าสักที่ อ.เมืองเพชรบูรณ์	ปิง-วัง-สะแกกรัง-ป่าสัก	-	-	3.35	3.35	3.40	น้ำปกติ	↑
42	จ.สระบุรี	แม่น้ำป่าสักที่ อ.เสาไห้	ปิง-วัง-สะแกกรัง-ป่าสัก	-	-	3.25	3.25	3.25	น้ำปกติ	↔
43	จ.สระบุรี	แม่น้ำป่าสักที่ อ.แก่งคอย	ปิง-วัง-สะแกกรัง-ป่าสัก	-	-	1.90	1.90	1.70	น้ำปกติ	↓



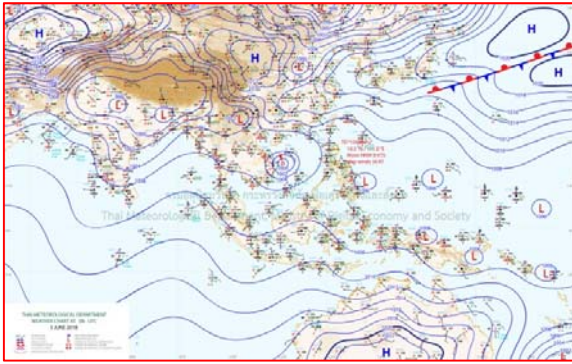
ปริมาณน้ำฝนสูงสุด (มม.)

จังหวัด	๓๐ พ.ค.๖๑	๓๑ พ.ค.๖๑	๑ มิ.ย.๖๑	๒ มิ.ย.๖๑	๓ มิ.ย.๖๑
จ.แม่ฮ่องสอน	๗.๔	๐.๘	๒.๖	๐.๓	๐.๗
จ.เชียงใหม่	๑๔.๒	-	๒.๔	๓.๓	๒.๘
จ.เชียงราย	๒๒.๓	๑๑.๕	๕๓.๒	๑๘.๒	-
จ.พะเยา	๓.๐	-	-	-	-
จ.น่าน	๓๑.๕	๑๒.๕	๓๓.๕	-	๑๕.๘
จ.ลำพูน	๘.๖	๓.๓	๗.๔	๑.๒	๕.๑
จ.ลำปาง	๑๔.๐	๐.๘	๑๑.๐	๑๘.๗	-
จ.แพร่	๓.๐	-	-	-	๐.๓
จ.อุตรดิตถ์	๔๘.๐	-	-	-	-
จ.สุโขทัย	๖.๖	-	-	-	๔.๒
จ.ตาก	๕๕.๔	๕๒.๖	๕.๓	-	๐.๗
จ.พิษณุโลก	๒๑.๔	๔๒.๐	-	๑๐.๐	๓๕.๖
จ.เพชรบูรณ์	๒๒.๓	๐.๕	๕๑.๐	-	-
จ.กำแพงเพชร	๒๓.๕	๑.๕	๓.๑	-	-
จ.พิจิตร	๓๓.๕	-	-	-	-
จ.หนองคาย	๕.๐	๖๙.๖	-	๒.๓	๓๑.๗
จ.เลย	๔๑.๘	๑๐.๐	๖๐.๐	๔.๔	๕.๙
จ.อุดรธานี	๓๐.๐	๑๓.๐	-	๓๖.๐	๑๕.๔
จ.หนองบัวลำภู	-	-	-	-	๒๐.๐
จ.นครพนม	-	-	-	๓๖.๐	๑๖.๐
จ.สกลนคร	๒๑.๕	๗๘.๒	๕.๓	๓๕.๒	๕๒.๕
จ.มุกดาหาร	๓๐.๕	๒๕.๐	-	๙.๑	๒๙.๕
จ.ขอนแก่น	๓.๘	๒๕.๔	-	๐.๔	๓๔.๐
จ.มหาสารคาม	๘.๒	๑.๓	๒.๔	๒.๙	๑๔.๕
จ.กาฬสินธุ์	๗.๒	๙.๒	-	๕๐.๐	๕๙.๑
จ.ร้อยเอ็ด	๐.๔	๐.๑	๑.๐	๑.๑	๑.๕
จ.ชัยภูมิ	๑๐.๕	-	๒๑.๐	-	๐.๒
จ.อุบลราชธานี	๔๒.๕	๓๐.๒	๕๗.๙	๔๓.๒	๗๐.๕
จ.อำนาจเจริญ	๓.๐	๙.๕	๗๗.๕	๗.๙	๔๑.๖
จ.ยโสธร	-	-	-	-	๕๗.๐
จ.สุรินทร์	๑๐.๔	๑.๓	-	๕๑.๗	๒.๖
จ.นครราชสีมา	๖๘.๕	๕๘.๐	๒๒.๒	๓๑.๗	-
จ.บุรีรัมย์	๐.๒	๗.๒	-	๑๙.๐	-
จ.ศรีสะเกษ	๓๕.๐	๓๓.๐	๕๕.๐	๒๑.๐	๒๐.๖

-

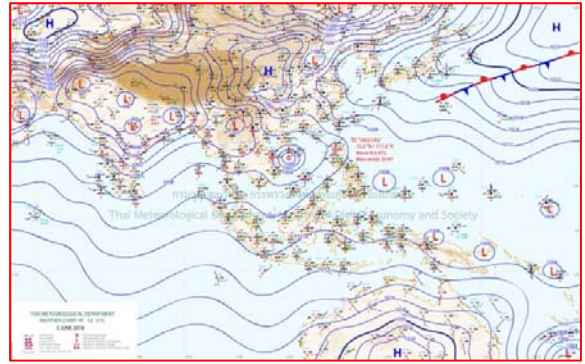


# แผนที่อากาศ



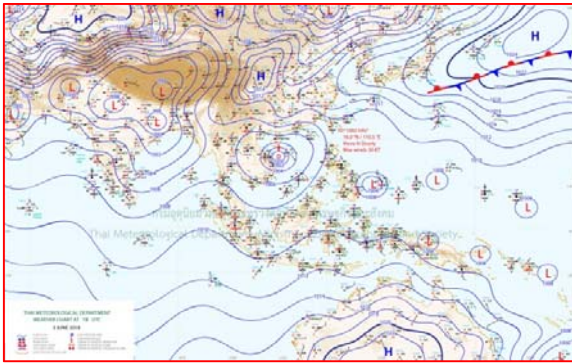
๓ มิ.ย.๖๑ เวลา ๐๓:๐๐ น.

๑



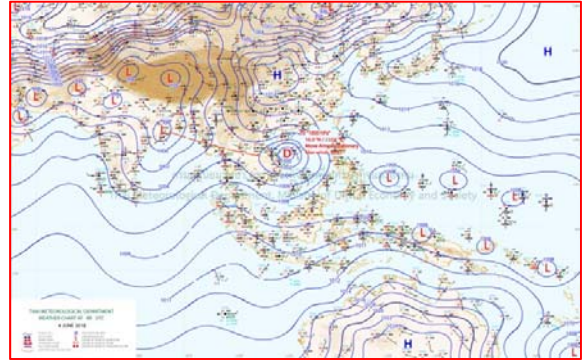
๓ มิ.ย.๖๑ เวลา ๐๙:๐๐ น.

๒



๔ มิ.ย.๖๑ เวลา ๐๑:๐๐ น.

๓



๔ มิ.ย.๖๑ เวลา ๐๗:๐๐ น.

๔

รายงานปริมาณน้ำฝนจากกรมอุตุนิยมวิทยา

วันที่ 4 มิถุนายน 2561

รายงานฝน เวลา 07.00 น.ของวันที่ 3 มิถุนายน 2561

สถานีอุตุนิยมวิทยา					ปริมาณน้ำฝน24 ชม.(mm)	ปริมาณน้ำฝนสะสม(mm.)								
ภาคเหนือ					สูงสุด ของประเทศ	59.9	1,353.6	ภาคใต้ฝั่งตะวันออก						
สถานีอุตุนิยมวิทยา	ปริมาณน้ำฝน24 ชม.(mm)	ปริมาณน้ำฝนสะสม(mm.)	ปริมาณฝนม.ม.(mm.)	สถานะฝนสะสมปัจจุบันเทียบกับค่าเฉลี่ย 30 ปี	สูงสุด ของภาคเหนือ	10.2	687.9	สถานีอุตุนิยมวิทยา	ปริมาณน้ำฝน24 ชม.(mm)	ปริมาณน้ำฝนสะสม(mm.)	ปริมาณฝนม.ม.(mm.)	สถานะฝนสะสมปัจจุบันเทียบกับค่าเฉลี่ย 30 ปี		
					สูงสุด ของภาคกลาง	1.4	779.2							
แม่ฮ่องสอน	ไม่มีฝน	215.7	190.5	ต่ำกว่า	สูงสุด ของภาคตะวันออกเฉียงเหนือ	59.1	614.1	เพชรบุรี	5.2	306.4	92.0	สูงกว่า		
ดอยอ่างขาง	ไม่มีฝน	627.8	***	***	สูงสุด ของภาคใต้ฝั่งตะวันออก	8.7	850.1	หนองพลับ สกษ.	-	608.0	79.2	สูงกว่า		
เชียงใหม่	ไม่มีฝน	687.9	178.4	สูงกว่า	สูงสุด ของภาคใต้ฝั่งตะวันตก	59.9	1,353.6	หัวหิน	0.1	379.4	78.9	สูงกว่า		
เชียงใหม่ สกษ.	2.8	644.5	183.1	สูงกว่า	ภาคตะวันออกเฉียงเหนือ				ประจวบคีรีขันธ์	1.2	331.4	86.2	ต่ำกว่า	
ทุ่งช้าง	0.4	448.8	216.2	สูงกว่า	สถานีอุตุนิยมวิทยา	ปริมาณน้ำฝน24 ชม.(mm)	ปริมาณน้ำฝนสะสม(mm.)	ปริมาณฝนม.ม.(mm.)	สถานะฝนสะสมปัจจุบันเทียบกับค่าเฉลี่ย 30 ปี	ชุมพร	0.5	530.9	167.2	สูงกว่า
พะเยา	-	590.8	102.8	สูงกว่า						สวี สกษ.	0.4	639.6	176.6	สูงกว่า
ห้วยฝาง	10.2	519.1	173.4	สูงกว่า	เลย สกษ.	ไม่มีฝน	522.7	165.5	สูงกว่า	สุราษฎร์ธานี	8.7	589.2	125.0	ต่ำกว่า
เด่น	ไม่มีฝน	421.6	118.2	สูงกว่า	หนองคาย	1.4	554.6	262.3	สูงกว่า	นครศรีธรรมราช	ไม่มีฝน	524.5	117.3	สูงกว่า
แม่สะเรียง	0.7	245.9	183.0	ต่ำกว่า	เลย	ไม่มีฝน	447.9	159.6	สูงกว่า	นครศรีธรรมราช สกษ.	ไม่มีฝน	761.1	117.3	สูงกว่า
แม่ใจ สกษ.	-	-	128.8	ต่ำกว่า	อุดรธานี	ไม่มีฝน	448.9	229.0	สูงกว่า	สุราษฎร์ธานี สกษ.	0.8	479.9	92.8	สูงกว่า
เชียงใหม่	ไม่มีฝน	259.5	124.5	ต่ำกว่า	สกลนคร สกษ.	46.7	398.4	265.2	ต่ำกว่า	พระแสง สอท.	2.6	625.9	151.3	สูงกว่า
ลำปาง	ไม่มีฝน	456.7	117.5	สูงกว่า	สกลนคร	26.0	326.0	266.8	ต่ำกว่า	ลาวง	0.1	747.3	187.8	สูงกว่า
ลำปาง สกษ.	5.1	404.0	124.2	สูงกว่า	นครพนม	ไม่มีฝน	442.3	409.5	ต่ำกว่า	พัทลุง สกษ.	2.4	678.7	78.9	สูงกว่า
แพร่	-	440.5	138.8	สูงกว่า	นครพนม สกษ.	ไม่มีฝน	385.4	301.8	ต่ำกว่า	สงขลา	ไม่มีฝน	585.7	99.9	สูงกว่า
น่าน	ไม่มีฝน	297.8	133.8	ต่ำกว่า	หนองบัวลำภู	ไม่มีฝน	545.9	***	***	หาดใหญ่	ไม่มีฝน	456.4	119.3	สูงกว่า
น่าน สกษ.	ไม่มีฝน	235.0	153.0	ต่ำกว่า	ขอนแก่น	27.2	431.3	161.6	สูงกว่า	ดอนขันธ์ สกษ.	ไม่มีฝน	736.4	103.2	สูงกว่า
ลำปาง สกษ.	ไม่มีฝน	368.6	173.2	สูงกว่า	มหาสารคาม	-	478.5	177.8	สูงกว่า	สะเดา	ไม่มีฝน	313.3	106.8	ต่ำกว่า
อุดรดิตถ์	ไม่มีฝน	376.0	206.4	สูงกว่า	มุกดาหาร	ไม่มีฝน	342.5	233.4	ต่ำกว่า	ปัตตานี	ไม่มีฝน	557.4	109.4	สูงกว่า
สุโขทัย	ไม่มีฝน	294.4	211.3	สูงกว่า	นครราชสีมา	30.8	432.2	169.5	สูงกว่า	ยะลา สกษ.	ไม่มีฝน	575.8	***	***
ศรีสะเกษ สกษ.	4.2	303.3	145.8	สูงกว่า	กาฬสินธุ์	59.1	338.0	232.8	ต่ำกว่า	นราธิวาส	-	850.1	123.2	สูงกว่า
นลัมสีก	ไม่มีฝน	331.3	136.2	สูงกว่า	ชัยภูมิ	0.2	332.4	137.6	สูงกว่า	ภาคใต้ฝั่งตะวันตก				
แม่สอด	0.1	125.7	255.4	ต่ำกว่า	ร้อยเอ็ด สกษ.	0.8	459.0	207.1	สูงกว่า	สถานีอุตุนิยมวิทยา	ปริมาณน้ำฝน24 ชม.(mm)	ปริมาณน้ำฝนสะสม(mm.)	ปริมาณฝนม.ม.(mm.)	สถานะฝนสะสมปัจจุบันเทียบกับค่าเฉลี่ย 30 ปี
ตาก	ไม่มีฝน	334.5	127.8	สูงกว่า	ร้อยเอ็ด	1.5	394.2	223.5	สูงกว่า					
เชียงใหม่	ไม่มีฝน	345.2	106.5	สูงกว่า	อุบลราชธานี (ศูนย์ฯ)	33.7	492.9	240.2	สูงกว่า	ระนอง	28.4	893.80	733.60	ต่ำกว่า
พิษณุโลก	ไม่มีฝน	376.8	165.7	สูงกว่า	อุบลราชธานี สกษ.	53.5	440.0	285.4	สูงกว่า	ตะกั่วป่า	59.9	1,353.60	405.50	สูงกว่า
เพชรบูรณ์	ไม่มีฝน	384.5	161.7	สูงกว่า	ศรีสะเกษ	20.6	303.1	223.0	ต่ำกว่า	กระบี่	7.0	813.20	192.70	สูงกว่า
กำแพงเพชร	ไม่มีฝน	340.6	165.1	สูงกว่า	ท่าตูม	2.6	390.8	206.1	สูงกว่า	ภูเก็ต	7.0	509.50	213.30	ต่ำกว่า
อุ้มผาง	0.7	352.5	187.5	ต่ำกว่า	นครราชสีมา	-	81.1	104.5	ต่ำกว่า	ภูเก็ต (ศูนย์ฯ)	17.2	933.70	256.80	สูงกว่า
พิจิตร สกษ.	ไม่มีฝน	291.4	166.3	สูงกว่า	สุรินทร์	ไม่มีฝน	337.3	204.7	ต่ำกว่า	เกาะลันตา	-	572.20	258.50	สูงกว่า
ดอนญะเขล สกษ.	ไม่มีฝน	340.4	79.6	สูงกว่า	สุรินทร์ สกษ.	0.1	303.9	186.3	ต่ำกว่า	ตรัง	0.3	585.50	201.10	ต่ำกว่า
วิเชียรบุรี	ไม่มีฝน	399.6	144.3	สูงกว่า	ไซคชัย	ไม่มีฝน	369.0	107.3	สูงกว่า	สตูล	3.0	550.00	183.50	สูงกว่า
ภาคกลาง					ปากช่อง สกษ.	ไม่มีฝน	614.1	71.3	สูงกว่า	สรุปปริมาณฝนมาก สถานีอุตุนิยมวิทยา				
สถานีอุตุนิยมวิทยา	ปริมาณน้ำฝน24 ชม.(mm)	ปริมาณน้ำฝนสะสม(mm.)	ปริมาณฝนม.ม.(mm.)	สถานะฝนสะสมปัจจุบันเทียบกับค่าเฉลี่ย 30 ปี	นางรอง	ไม่มีฝน	351.1	129.7	สูงกว่า	ปริมาณน้ำฝนสูงสุด	ปริมาณน้ำฝนสะสมสูงสุด	ปริมาณน้ำฝนสูงสุด	ปริมาณน้ำฝนสะสมสูงสุด	
					บุรีรัมย์	-	263.8	136.1	ต่ำกว่า					
นครสวรรค์	ไม่มีฝน	255.6	137.3	ต่ำกว่า	ภาคตะวันออก				1	ตะกั่วป่า	59.9	1,353.6		
ตากฟ้า สกษ.	ไม่มีฝน	420.5	124.8	สูงกว่า	สถานีอุตุนิยมวิทยา	ปริมาณน้ำฝน24 ชม.(mm)	ปริมาณน้ำฝนสะสม(mm.)	ปริมาณฝนม.ม.(mm.)	สถานะฝนสะสมปัจจุบันเทียบกับค่าเฉลี่ย 30 ปี	2	กาฬสินธุ์	59.1	338.0	
ชัยนาท สกษ.	ไม่มีฝน	236.8	96.0	สูงกว่า						3	อุบลราชธานี สกษ.	53.5	440.0	
อุทัยธานี	ไม่มีฝน	36.4	223.0	ต่ำกว่า	นครนายก	10.5	136.0	***	***	4	สกลนคร สกษ.	46.7	398.4	
พระนครศรีอยุธยา	ไม่มีฝน	363.7	***	***	ปราจีนบุรี	1.7	455.1	223.5	สูงกว่า	5	อุบลราชธานี (ศูนย์ฯ)	33.7	492.9	
บัวชุม	ไม่มีฝน	609.2	116.3	สูงกว่า	กบินทร์บุรี	2.0	769.2	197.9	สูงกว่า	ปริมาณฝนสูงสุด	ตะกั่วป่า	59.9	1,353.6	
ปทุมธานี สกษ.	ไม่มีฝน	690.9	144.6	สูงกว่า	สระแก้ว	ฝนเล็กน้อย	614.7	176.2	สูงกว่า	ฝนสะสมสูงสุด	ตะกั่วป่า	59.9	1,353.6	
สมุทรปราการ สกษ.	ไม่มีฝน	678.5	***	***	ฉะเชิงเทรา	ไม่มีฝน	875.8	125.2	สูงกว่า	ศูนย์ป้องกันวิกฤตน้ำ กรมทรัพยากรน้ำ ศูนย์แม่เขลา				
ทองผาภูมิ	ไม่มีฝน	330.4	278.3	ต่ำกว่า	ชลบุรี	ไม่มีฝน	470.4	147.7	สูงกว่า					
สุพรรณบุรี	ไม่มีฝน	293.9	94.4	สูงกว่า	เกาะสีชัง	ไม่มีฝน	522.7	125.4	สูงกว่า					
ลพบุรี	ไม่มีฝน	499.7	124.0	สูงกว่า	พัทธนา	-	349.5	119.0	ต่ำกว่า					
สุโขทัย สกษ.	ไม่มีฝน	311.8	91.5	สูงกว่า	อรัญประเทศ	0.7	445.6	163.6	สูงกว่า					
สนามบินสุวรรณภูมิ	1.4	360.1	158.9	สูงกว่า	แหลมฉบัง	ไม่มีฝน	380.0	153.0	สูงกว่า					
สมุทรสงคราม	ไม่มีฝน	16.5	***	***	สัตหีบ	ฝนเล็กน้อย	476.2	130.1	สูงกว่า					
กาญจนบุรี	0.3	295.7	86.4	สูงกว่า	ระยอง	8.2	451.5	165.1	สูงกว่า					
นครปฐม	ฝนเล็กน้อย	326.7	97.7	สูงกว่า	หัวหิน	32.1	1,003.6	132.2	สูงกว่า					
กรุงเทพฯ บางนา สกษ.	ไม่มีฝน	779.2	132.3	สูงกว่า	จันทบุรี	-	645.7	512.6	ต่ำกว่า					
กรุงเทพฯ ท่าเรือคลองเตย	ไม่มีฝน	732.1	171.9	สูงกว่า	พัลวัน สกษ.	-	831.2	571.4	ต่ำกว่า					
กรุงเทพฯ หนองจอก	-	580.7	157.1	สูงกว่า	ตราด	25.4	1,004.1	829.9	สูงกว่า					
สนามบินดอนเมือง	ไม่มีฝน	662.9	168.1	สูงกว่า										
ปาร์ก	ไม่มีฝน	407.6	88.6	สูงกว่า										
ราชบุรี	ไม่มีฝน	328.0	125.2	สูงกว่า										

สัญลักษณ์ \*\*\*ไม่มีข้อมูล - ยังไม่ได้รับรายงาน/ไม่มีข้อมูล/ไม่มีฝน

หมายเหตุ ได้รับรายงานเพิ่มเติมโดยการบันทึกของเจ้าหน้าที่เป็นรายวัน ณ เวลา 07:00 น.

ปริมาณฝนสูงสุดเท่ากับ 70.5 มม. ที่ อ.โพธาราม จ.อุบลราชธานี



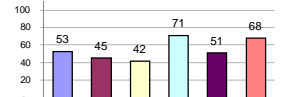
## รายงานสรุปสภาพน้ำในอ่างเก็บน้ำขนาดใหญ่และขนาดกลาง

### รายงานสถานการณ์ ณ วันที่ 4 มิถุนายน 2561

ปริมาณน้ำในอ่างที่ใช้การได้ในสัปดาห์นี้ + มากกว่า / - น้อยกว่า สัปดาห์ก่อน **355.19** ล้าน ลบ.ม.

สรุปสถานการณ์ปริมาณน้ำในอ่างเก็บน้ำที่ใช้ในทุกกิจกรรมทั่วประเทศ มากกว่าปริมาณน้ำที่ไหลเข้าอ่าง เมื่อเทียบกับสัปดาห์ที่ผ่านมา ควรใช้น้ำอย่างระมัดระวัง

% ปริมาณน้ำรวมแต่ละภาคปัจจุบัน



เปรียบเทียบปริมาณน้ำรวม  
ของประเทศไทย  
ในปี 61 และ 60

วันที่ 4 มิถุนายน 2561 เท่ากับ

42,770 ล้าน ลบ.ม. หรือ เท่ากับ

60%

วันที่ 4 มิถุนายน 2560 เท่ากับ

38,565 ล้าน ลบ.ม. หรือ เท่ากับ

54%

ภาค	สถานการณ์ปริมาณน้ำในอ่าง				ปริมาณน้ำเปลี่ยนแปลง (ล้าน ม.³)	สถานะ
	ล่อง (แห่ง)	คงที่ (แห่ง)	เพิ่มขึ้น (แห่ง)	รวม (แห่ง)		
ภาคเหนือ	3	1	3	7	-133.00	ปริมาณน้ำในอ่างเก็บน้ำลดลง
ภาคตะวันออกเฉียงเหนือ	4	2	6	12	-37.00	ปริมาณน้ำในอ่างเก็บน้ำลดลง
ภาคกลาง	2	-	1	3	-15.00	ปริมาณน้ำในอ่างเก็บน้ำลดลง
ภาคตะวันตก	2	-	-	2	-97.00	ปริมาณน้ำในอ่างเก็บน้ำลดลง
ภาคตะวันออก	6	1	3	10	-12.19	ปริมาณน้ำในอ่างเก็บน้ำลดลง
ภาคใต้	2	-	2	4	-61.00	ปริมาณน้ำในอ่างเก็บน้ำลดลง
<b>รวมทั้งประเทศ</b>	<b>19</b>	<b>4</b>	<b>15</b>	<b>38</b>	<b>-355.19</b>	<b>ปริมาณน้ำในอ่างเก็บน้ำลดลง</b>

สรุปสถานการณ์ปริมาณน้ำในอ่างน้ำ

คงที่	4	อ่าง
ลดลง	19	อ่าง
เพิ่มขึ้น	15	อ่าง

ภาค	อ่างเก็บน้ำ	ความจุที่ (ล้าน ม.³)	ปริมาณน้ำที่ใช้งานได้ (ล้าน ม.³)	ใช้การได้จริง (ล้าน ม.³)	ปริมาณน้ำรวม วันที่ 4 มิถุนายน 2560		ปัจจุบัน วันที่ 4 มิถุนายน 2561				สัปดาห์ก่อน วันที่ 29 พฤษภาคม 2561				ปริมาณน้ำ + เพิ่มขึ้น - ลดลง (ล้าน ม.³)	สถานการณ์ในอ่าง
					%	%	ปริมาณน้ำรวม		ปริมาณน้ำใช้การได้จริง		ปริมาณน้ำรวม		ปริมาณน้ำใช้การได้จริง			
							ปริมาณน้ำ (ล้าน ม.³)	%	ปริมาณน้ำ (ล้าน ม.³)	%	ปริมาณน้ำ (ล้าน ม.³)	%	ปริมาณน้ำ (ล้าน ม.³)	%		
<b>ภาคเหนือ (7)</b>																
1	ภูมิพล (2)	13,462	3,800	9,662	5,824	43%	7,393	55%	3,593	27%	7,393	55%	3,593	27%	-	คงที่
2	สิริกิติ์ (2)	9,510	2,850	6,660	4,634	49%	5,009	53%	2,159	23%	5,125	54%	2,275	24%	-116.00	ลดลง
3	แม่งัด	265	12	253	86	32%	147	55%	135	51%	154	58%	142	54%	-7.00	ลดลง
4	แมกวง	263	14	249	41	16%	68	26%	54	21%	65	25%	51	19%	3.00	เพิ่มขึ้น
5	ก๊วยหลิง	106	3	103	63	59%	65	61%	62	58%	58	55%	55	52%	7.00	เพิ่มขึ้น
6	ก๊วยหลิง	170	6	164	116	68%	96	56%	90	53%	94	55%	88	52%	2.00	เพิ่มขึ้น
7	แควน้อย	939	43	896	341	36%	272	29%	229	24%	294	31%	251	27%	-22.00	ลดลง
	แม่มอก	110	16	94	42	38%	47	43%	31	28%	42	38%	26	24%	5.00	เพิ่มขึ้น
	<b>รวมภาคเหนือ</b>	<b>34,85%</b>	<b>24,825</b>	<b>6,744</b>	<b>18,081</b>	<b>45%</b>	<b>13,099</b>	<b>53%</b>	<b>6,322</b>	<b>25%</b>	<b>13,225</b>	<b>53%</b>	<b>6,455</b>	<b>26%</b>	<b>-133.00</b>	<b>ลดลง</b>
<b>ภาคตะวันออกเฉียงเหนือ (12)</b>																
8	ห้วยหลวง	136	7	129	59	43%	59	43%	52	38%	59	43%	52	38%	-	คงที่
9	น้ำจืด	520	45	475	255	49%	297	57%	252	48%	287	55%	242	47%	10.00	เพิ่มขึ้น
10	น้ำพอง (2)	165	8	157	62	38%	49	30%	41	25%	54	33%	46	28%	-5.00	ลดลง
11	จุฬารัตน (2)	164	37	127	95	58%	107	65%	70	43%	106	65%	69	42%	1.00	เพิ่มขึ้น
12	อุบลรัตน์ (2)	2,431	581	1,850	1,355	56%	1,020	42%	439	18%	993	41%	412	17%	27.00	เพิ่มขึ้น
13	ลำปาว	1,980	100	1,880	656	33%	808	41%	708	36%	844	43%	744	38%	-36.00	ลดลง
14	ลำตะคอง	314	22	292	75	24%	194	62%	172	55%	180	57%	158	50%	14.00	เพิ่มขึ้น
15	ลำพระเพลิง	155	1	154	79	51%	93	60%	92	59%	99	64%	98	63%	-6.00	ลดลง
16	มูลขาม	141	7	134	61	43%	75	53%	68	48%	75	53%	68	48%	-	คงที่
17	ลำแจะ	275	7	268	86	31%	120	44%	113	41%	116	42%	109	40%	4.00	เพิ่มขึ้น
18	ลำน้ำร่อง	121	3	118	68	56%	64	53%	61	50%	63	52%	60	50%	1.00	เพิ่มขึ้น
19	สิรินธร (2)	1,966	831	1,135	999	51%	907	46%	76	4%	954	49%	123	6%	-47.00	ลดลง
	<b>รวมภาคตะวันออกเฉียงเหนือ</b>	<b>11,80%</b>	<b>8,369</b>	<b>1,649</b>	<b>6,720</b>	<b>46%</b>	<b>3,794</b>	<b>45%</b>	<b>2,144</b>	<b>26%</b>	<b>3,830</b>	<b>46%</b>	<b>2,181</b>	<b>26%</b>	<b>-37.00</b>	<b>ลดลง</b>
<b>ภาคกลาง (3)</b>																
20	ป่าสักชลสิทธิ์	960	3	957	248	26%	236	25%	233	24%	254	26%	251	26%	-18.00	ลดลง
21	น้ำเสลา	160	17	143	102	64%	93	58%	76	48%	97	61%	80	50%	-4.00	ลดลง
22	กระเสียว	240	40	200	160	67%	239	100%	199	83%	232	97%	192	80%	7.00	เพิ่มขึ้น
	<b>รวมภาคกลาง</b>	<b>1.92%</b>	<b>1,360</b>	<b>60</b>	<b>1,300</b>	<b>37%</b>	<b>568</b>	<b>42%</b>	<b>508</b>	<b>37%</b>	<b>583</b>	<b>43%</b>	<b>523</b>	<b>38%</b>	<b>-15.00</b>	<b>ลดลง</b>
<b>ภาคตะวันตก (2)</b>																
23	ศรีนครินทร์ (2)	17,745	10,265	7,480	12,660	71%	14,291	81%	4,026	23%	14,298	81%	4,033	23%	-7.00	ลดลง
24	วชิราลงกรณ (2)	8,860	3,012	5,848	4,013	45%	4,588	52%	1,576	18%	4,678	53%	1,666	19%	-90.00	ลดลง
	<b>รวมภาคตะวันตก</b>	<b>37.51%</b>	<b>26,605</b>	<b>13,277</b>	<b>13,328</b>	<b>63%</b>	<b>18,879</b>	<b>71%</b>	<b>5,602</b>	<b>21%</b>	<b>18,976</b>	<b>71%</b>	<b>5,699</b>	<b>21%</b>	<b>-97.00</b>	<b>ลดลง</b>
<b>ภาคตะวันออก (6+4)</b>																
25	ขุนด่าน	224	5.00	219	48	21%	47	21%	42	19%	54	24%	49	22%	-7.00	ลดลง
26	คลองสิียด	420	30.00	390	107	25%	217	52%	187	45%	209	50%	179	43%	8.00	เพิ่มขึ้น
27	บางพระ (3)	117	12.00	105	71	61%	75	64%	63	54%	75	64%	63	54%	-	คงที่
28	หนองปลาไหล (3)	164	13.75	150	131	80%	134	82%	120	73%	138	84%	124	76%	-4.00	ลดลง
29	ประแสร์ (3)	295	20.00	275	110	37%	221	75%	201	68%	217	74%	197	67%	4.00	เพิ่มขึ้น
30	มาบประชัน (3)	17	0.72	16	9	56%	13	76%	12	72%	13	77%	12.02	72%	-0.05	ลดลง
31	หนองค้อ (3)	21	1.00	20	13	59%	14	68%	13	63%	14	67%	13.23	62%	0.24	เพิ่มขึ้น
32	ดอกกราย (3)	79	3.00	76	57	72%	51	64%	48	60%	55	69%	52.12	66%	-4.10	ลดลง
33	คลองใหญ่ (3)	45	3.00	42	33	73%	31	67%	28	61%	31	68%	27.82	61%	-0.28	ลดลง
34	นคมหินทรจันทรา	295	19.00	276	51	17%	53	18%	34	12%	62	21%	43.00	15%	-9.00	ลดลง
	<b>รวมภาคตะวันออก</b>	<b>2.37%</b>	<b>1,678</b>	<b>1,07</b>	<b>1,570</b>	<b>38%</b>	<b>856</b>	<b>51%</b>	<b>748</b>	<b>45%</b>	<b>868</b>	<b>52%</b>	<b>760</b>	<b>45%</b>	<b>-12.19</b>	<b>ลดลง</b>
<b>ภาคใต้ (4)</b>																
35	แก่งกระจาน	710	65	645	298	42%	305	43%	240	34%	301	42%	236	33%	4.00	เพิ่มขึ้น
36	ปราณบุรี	391	18	373	174	45%	255	65%	237	61%	248	63%	230	59%	7.00	เพิ่มขึ้น
37	รัชชประภา (2)	5,639	1,352	4,287	4,205	75%	3,802	67%	2,450	43%	3,845	68%	2,493	44%	-43.00	ลดลง
38	บางลา (2)	1,454	276	1,178	1,077	74%	1,213	83%	937	64%	1,242	85%	966	66%	-29.00	ลดลง
	<b>รวมภาคใต้</b>	<b>11.55%</b>	<b>8,194</b>	<b>1,711</b>	<b>6,483</b>	<b>70%</b>	<b>5,575</b>	<b>68%</b>	<b>3,864</b>	<b>47%</b>	<b>5,636</b>	<b>69%</b>	<b>3,925</b>	<b>48%</b>	<b>-61.00</b>	<b>ลดลง</b>
	<b>รวมทั้งประเทศ</b>	<b>100%(38)</b>	<b>71,031</b>	<b>23,548</b>	<b>47,482</b>	<b>54%</b>	<b>42,770</b>	<b>60%</b>	<b>19,188</b>	<b>27%</b>	<b>43,118</b>	<b>61%</b>	<b>19,543</b>	<b>28%</b>	<b>-355.19</b>	<b>ลดลง</b>

ที่มาข้อมูล : ตารางสรุปสภาพน้ำในอ่างเก็บน้ำขนาดใหญ่ทั่วประเทศ และตารางสรุปสภาพน้ำในอ่างเก็บน้ำภาคตะวันออกเฉียงเหนือ กรมชลประทาน

หมายเหตุ :

- อ่างเก็บน้ำขนาดใหญ่ หมายถึง อ่างเก็บน้ำที่มีความจุตั้งแต่ 100 ล้าน ลบ.ม. ขึ้นไป
- เป็นอ่างเก็บน้ำอยู่ในความรับผิดชอบของการไฟฟ้าฝ่ายผลิตแห่งประเทศไทย(10) นอกนั้นอยู่ในความรับผิดชอบของกรมชลประทาน (28)
- เป็นอ่างเก็บน้ำขนาดกลางที่มีความสำคัญต่อการอุตสาหกรรมและการประปา ของลุ่มน้ำชายฝั่งทะเลตะวันออก
- ที่มา : กรมชลประทาน และการไฟฟ้าฝ่ายผลิตแห่งประเทศไทย
- จังหวัดที่มีอ่างเก็บน้ำขนาดใหญ่มีจำนวน 26 จังหวัด ไม่มี 50 จังหวัด

รศ. หมายถึง ระดับเก็บกักของอ่าง



ศูนย์เขล



ศูนย์ป้องกันกักตุนน้ำ กรมทรัพยากรน้ำ

ลำดับของเขื่อนตามความจุ

- ศรีนครินทร์ 2.ภูมิพล 3.สิริกิติ์ 4.วชิราลงกรณ 5.รัชชประภา
- อุบลรัตน์ 7.สิรินธร 8.บางลา 9.ลำปาว 10.ป่าสัก

ลำดับของเขื่อนตามปริมาณน้ำใช้การได้

- ภูมิพล 2.ศรีนครินทร์ 3.สิริกิติ์ 4.วชิราลงกรณ 5.รัชชประภา
- ลำปาว 7.อุบลรัตน์ 8.บางลา 9.สิรินธร 10.ป่าสัก

## อีสาน-ใต้ฝนหนักบางแห่ง กทม.ช่วงบ่ายถึงค่ำมีฝน๔๐%

กรมอุตุนิยมวิทยา พยากรณ์อากาศ ๒๔ ชั่วโมงข้างหน้า ประเทศไทยยังคงมีฝนฟ้าคะนองเกิดขึ้นได้ในระยะนี้ กับมีฝนตกหนักบางแห่งบริเวณภาคตะวันออกเฉียงเหนือ และภาคใต้ ขอให้ประชาชนบริเวณดังกล่าวระวังอันตรายจากฝนที่ตกหนัก และฝนที่ตกสะสมไว้ด้วย สำหรับคลื่นลมบริเวณทะเลอันดามันมีกำลังแรงขึ้น โดยมีคลื่นสูงประมาณ ๒ เมตร ชาวเรือควรเพิ่มความระมัดระวังในการเดินเรือ

พยากรณ์อากาศสำหรับประเทศไทยตั้งแต่เวลา ๐๖:๐๐ วันนี้ ถึง ๐๖:๐๐ วันพรุ่งนี้.

ภาคเหนือ มีเมฆเป็นส่วนมาก กับมีฝนฟ้าคะนอง ร้อยละ ๔๐ ของพื้นที่ ส่วนมากบริเวณจังหวัดน่าน แพร่ ลำพูน ลำปาง กำแพงเพชร และตาก อุณหภูมิต่ำสุด ๒๔-๒๕ องศาเซลเซียส อุณหภูมิสูงสุด ๓๔-๓๗ องศาเซลเซียส ลมตะวันตกเฉียงใต้ ความเร็ว ๑๐-๒๕ กม./ชม.

ภาคตะวันออกเฉียงเหนือ มีเมฆมาก กับมีฝนฟ้าคะนอง ร้อยละ ๖๐ ของพื้นที่ และมีฝนตกหนักบางแห่ง บริเวณจังหวัดนครพนม มุกดาหาร ยโสธร อำนาจเจริญ บุรีรัมย์ สุรินทร์ ศรีสะเกษ และอุบลราชธานี อุณหภูมิต่ำสุด ๒๓-๒๕ องศาเซลเซียส อุณหภูมิสูงสุด ๓๒-๓๕ องศาเซลเซียส ลมตะวันตกเฉียงใต้ ความเร็ว ๑๐-๒๕ กม./ชม.

ภาคกลาง มีเมฆเป็นส่วนมาก กับมีฝนฟ้าคะนอง ร้อยละ ๔๐ ของพื้นที่ ส่วนมากบริเวณจังหวัดราชบุรี กาญจนบุรี สุพรรณบุรี อุทัยธานี ชัยนาท และนครสวรรค์ อุณหภูมิต่ำสุด ๒๔-๒๕ องศาเซลเซียส อุณหภูมิสูงสุด ๓๔-๓๖ องศาเซลเซียส ลมตะวันตกเฉียงใต้ ความเร็ว ๑๐-๒๕ กม./ชม.

ภาคตะวันออก มีเมฆมาก กับมีฝนฟ้าคะนอง ร้อยละ ๖๐ ของพื้นที่ ส่วนมากบริเวณจังหวัดปราจีนบุรี สระแก้ว ชลบุรี ระยอง จันทบุรี และตราด อุณหภูมิต่ำสุด ๒๔-๒๖ องศาเซลเซียส อุณหภูมิสูงสุด ๓๑-๓๕ องศาเซลเซียส ลมตะวันตกเฉียงใต้ ความเร็ว ๑๕-๓๐ กม./ชม. ทะเลมีคลื่นสูงประมาณ ๑ เมตร บริเวณที่มีฝนฟ้าคะนองคลื่นสูง ๑-๒ เมตร

ภาคใต้ (ฝั่งตะวันออก) มีเมฆเป็นส่วนมาก กับมีฝนฟ้าคะนอง ร้อยละ ๔๐ ของพื้นที่ ส่วนมากบริเวณจังหวัดเพชรบุรี ประจวบคีรีขันธ์ ชุมพร สุราษฎร์ธานี นครศรีธรรมราช พัทลุง และสงขลา อุณหภูมิต่ำสุด ๒๑-๒๖ องศาเซลเซียส อุณหภูมิสูงสุด ๓๓-๓๗ องศาเซลเซียส ลมตะวันตกเฉียงใต้ ความเร็ว ๑๐-๓๐ กม./ชม. ทะเลมีคลื่นสูงประมาณ ๑ เมตร บริเวณที่มีฝนฟ้าคะนองคลื่นสูง ๑-๒ เมตร

ภาคใต้ (ฝั่งตะวันตก) มีเมฆเป็นส่วนมาก กับมีฝนฟ้าคะนอง ร้อยละ ๖๐ ของพื้นที่ ส่วนมากบริเวณจังหวัดระนอง พังงา ภูเก็ต กระบี่ ตรัง และสตูล อุณหภูมิต่ำสุด ๒๓-๒๕ องศาเซลเซียส อุณหภูมิสูงสุด ๓๑-๓๓ องศาเซลเซียส ลมตะวันตกเฉียงใต้ ความเร็ว ๑๕-๓๕ กม./ชม. ทะเลมีคลื่นสูง ๑-๒ เมตร

กรุงเทพมหานครและปริมณฑล มีเมฆเป็นส่วนมาก กับมีฝนฟ้าคะนอง ร้อยละ ๔๐ ของพื้นที่ ส่วนมากในช่วงบ่ายถึงค่ำ อุณหภูมิต่ำสุด ๒๖-๒๗ องศาเซลเซียส อุณหภูมิสูงสุด ๓๓-๓๖ องศาเซลเซียส ลมตะวันตกเฉียงใต้ ความเร็ว ๑๐-๒๕ กม./ชม.

## ชลประทานทั่วประเทศพร้อม! รับมือฝนตกหนัก ๔-๗ มิ.ย. หลังตีเปรสชัน-มรสุมมีกำลังแรง

กรมชลประทาน ให้โครงการชลประทานทั่วประเทศ เตรียมรับมือฝนตกหนัก หลังจากกรมอุตุนิยมวิทยา ประกาศแจ้งเตือนให้เฝ้าระวังพายุตีเปรสชันในทะเลจีนใต้ตอนกลาง และมรสุมตะวันตกเฉียงใต้ที่พัดปกคลุมทะเลอันดามัน ภาคใต้และอ่าวไทย จะมีกำลังแรงขึ้น

ดร.ทวีศักดิ์ ธนเดโชพล รองอธิบดีกรมชลประทาน เปิดเผยว่า ตามประกาศของกรมอุตุนิยมวิทยา แจ้งเตือนว่า เมื่อเวลา ๐๔.๐๐ น.ของวันนี้ พายุตีเปรสชันบริเวณทะเลจีนใต้ตอนกลาง มีศูนย์กลางอยู่ห่างไปทางตะวันออกเฉียงใต้ของเมืองดานัง ประเทศเวียดนาม ประมาณ ๔๕๐ กิโลเมตร พายุนี้กำลังเคลื่อนตัวทางทิศเหนือค่อนตะวันตกเล็กน้อย คาดว่า พายุนี้จะมีกำลังแรงขึ้นเป็นพายุโซนร้อนในวันนี้ และจะเคลื่อนตัวขึ้นสู่ทะเลจีนใต้ตอนบนใกล้กับเกาะไหหลำ ประเทศจีน ในช่วงวันที่ ๔-๖ มิถุนายน ๒๕๖๑ ซึ่งพายุนี้ยังไม่มีผลกระทบต่อประเทศไทย แต่อย่างไรก็ตามในช่วงวันที่ ๔-๗ มิถุนายน ๒๕๖๑ มรสุมตะวันตกเฉียงใต้ที่พัดปกคลุมทะเลอันดามัน ภาคใต้และอ่าวไทย จะมีกำลังแรงขึ้น ทำให้บริเวณประเทศไทยมีฝนเพิ่มมากขึ้น และมีฝนตกหนักบางแห่ง ขอให้ประชาชนระวังอันตรายจากฝนที่ตกหนักและฝนที่ตกสะสมไว้ด้วย

ดังนั้น เพื่อเป็นการเตรียมพร้อมรับสถานการณ์น้ำ ที่อาจมีผลกระทบต่อพื้นที่ต่างๆ โดยเฉพาะพื้นที่เสี่ยงภัยน้ำท่วมเดิม ได้สั่งการให้โครงการชลประทานทั่วประเทศ จัดเจ้าหน้าที่ประจำอยู่ในพื้นที่ หากเกิดฝนตกหนักจะได้เข้าไปแก้ไขสถานการณ์ได้อย่างรวดเร็ว รวมทั้งได้กำชับให้ติดตามตรวจสอบอาคารและระบบชลประทาน ให้สามารถรองรับสถานการณ์น้ำ



ได้อย่างเต็มศักยภาพ ตามสถานการณ์ที่เกิดขึ้นจริงในแต่ละช่วงเวลา รวมทั้งบริหารจัดการน้ำในอ่างเก็บน้ำให้อยู่ในเกณฑ์ควบคุมอย่างเคร่งครัด สำหรับพื้นที่ที่เคยเกิดน้ำท่วมเป็นประจำให้ติดตั้งเครื่องสูบน้ำและเครื่องมืออื่นเตรียมพร้อมไว้ด้วยแล้ว

นอกจากนี้ ยังได้เน้นย้ำให้ทุกโครงการชลประทาน ติดตามสภาพอากาศจากกรมอุตุนิยมวิทยาและสถานการณ์น้ำในพื้นที่ของตนอย่างใกล้ชิด โดยให้ร่วมบูรณาการกับผู้ว่าราชการจังหวัด สำนักงานป้องกันและบรรเทาสาธารณภัยจังหวัด ฝ่ายความมั่นคง และหน่วยงานที่เกี่ยวข้อง เพื่อประชาสัมพันธ์แจ้งเตือนประชาชน ให้เตรียมรับมือสถานการณ์น้ำ ได้อย่างทันท่วงที หากเกิดสถานการณ์น้ำหลากขึ้นในพื้นที่

สำหรับการเตรียมพร้อมเพื่อช่วยเหลือประชาชนหากเกิดสถานการณ์น้ำหลาก ได้ให้ทุกโครงการเตรียมพร้อมเครื่องจักร เครื่องมือ รถแบ็กโฮ/รถขุด รถเทรลเลอร์ เครื่องสูบน้ำเคลื่อนที่ เครื่องผลักดันน้ำไว้ประจำในพื้นที่เสี่ยงภัยน้ำท่วมแล้ว ซึ่งสามารถนำไปช่วยเหลือประชาชนได้ทันที ทั้งนี้ หากองค์กรปกครองท้องถิ่นหรือประชาชนในพื้นที่ที่ต้องการความช่วยเหลือ สามารถประสานไปยังโครงการชลประทานในพื้นที่ เจ้าหน้าที่ทุกคนยินดีและพร้อมที่จะให้ความช่วยเหลือ ประชาชนที่ได้รับความสะดวกตลอดเวลา (มติชน)

### ดินสไลด์ลงมาทับเส้นทางหลายจุดบนดอยลอยฟ้าสายแม่สอด-พพบพระ

จากการที่ได้เกิดพายุฝนตกลงมาอย่างหนัก ในช่วงที่ผ่านมา ตามพื้นที่ชายแดนไทย-เมียนมาร์ ทำให้เกิดดินสไลด์ทับเส้นทาง ถนนสาย อ.แม่สอด- อ.พพบพระ- อ.อุ้มผาง จ.ตาก ที่ดอยลอยฟ้า ก่อนถึงสะพานห้วยน้ำริน หลัก กม.ที่ ๖๐ - ๖๕ ตำบลคีรีราษฎร์ อำเภอพพบพระ จังหวัดตาก โดยมีดินและหินจากภูเขาหล่นลงมาทับเส้นทางหลายจุด

หลังรับแจ้ง นายอภิชาติ เหมือนมนัส นายอำเภอพพบพระ จ.ตาก มอบหมายให้ นายรัตนกุล สังขติลา ปลัดอำเภอหัวหน้าพื้นที่พักพิงชั่วคราวศูนย์อพยพบ้านอุ้มเปี้ยม อ.พพบพระ พร้อมกำลังอาสาสมัคร กองร้อย ๓ อ.พพบพระ ( อ.ส ๓ ) ประสานกับหมวดการทางคีรีราษฎร์ แขวงทางหลวงตากที่ ๒ แม่สอด และทหารร้อย กองร้อยทหารราบ ที่.๑๔๒๒ เดินทางไปจุดหินและดินร่วงสไลด์ ช่วยกันเคลียร์เส้นทางนำหินและดินที่หล่นลงมาขวางทางออกจากบริเวณสะพานห้วยน้ำรินระหว่าง หลัก กม.ที่ ๖๐- ๖๕ เพื่อเร่งดำเนินการ เปิดการจราจรให้ใช้ได้ ๑ ช่องทางจราจรก่อน เพื่อไม่ให้รถยนต์ที่สัญจรไป มาต้องติดขัด เป็นการอำนวยความสะดวกให้กับ นักท่องเที่ยวและประชาชนที่สัญจรเดินทางเส้นทางสายนี้ที่มีการใช้จำนวนมาก ทั้งการเดินทางทำการเกษตร การท่องเที่ยว และการคมนาคมขนส่งสินค้าฯ ในพื้นที่ ๓ อำเภอ แนวชายแดนไทย-เมียนมาร์ อ.แม่สอด-อ.พพบพระ และ อ.อุ้มผาง จ.ตาก (ไอ เอ็น เอ็น)

### พายุถล่มขอนแก่นน้ำระบายทั้งเมือง

เกิดพายุฝนฟ้าคะนองตกลงมาอย่างหนักในหลายพื้นที่ของ จ.ขอนแก่น โดยเฉพาะภายในเขตเทศบาลนครขอนแก่น ส่งผลให้ถนนหลายเส้นทางเกิดน้ำท่วมขังระดับน้ำสูงกว่า ๓๐ ซม. ขณะเดียวกันยังคงเกิดลมกระโชกแรงพัดต้นไม้และป้ายโฆษณาเสียหายในหลายจุดเช่นกัน

ผู้สื่อข่าวจึงลงพื้นที่สำรวจความเสียหายหลังพายุฝนพัดกระหน่ำ และมีลมกระโชกแรงนานกว่า ๒ ชั่วโมง โดยเฉพาะถนนมิตรภาพทั้งขาขึ้น ขาล่อง ตั้งแต่บริเวณ สี่แยกบ้านกอกยาวเป็นช่วงไปถึงหน้าสถานีตำรวจทางหลวงขอนแก่น ระยะทางรวมกว่า ๕ กิโลเมตร เกิดน้ำท่วมขังสูงประมาณ ๓๐-๕๐ ซม. รถยนต์ขนาดเล็กไม่สามารถสัญจรไป-มาได้ ทำให้ต้องกักรถกลางถนนและใช้เส้นทางลัดแทน ขณะที่ช่วงบริเวณหน้าห้างสรรพสินค้าเซ็นทรัลพลาซ่าขอนแก่น ริมถนนมิตรภาพสายขอนแก่น - นครราชสีมา จักรยานยนต์ที่จอดอยู่ริมถนนถูกกระแสลมที่เชี่ยวกราดผสมกับแรงลมกระโชกแรงได้พัดจนล้มและจมน้ำหลายสิบคัน

ขณะที่บริเวณ อุโมงค์ทางลอด ถ.มิตรภาพ เส้นทางขอนแก่น -อุดรธานี น้ำท่วมสูงประมาณ ๓๐ ซม. รถทุกชนิดต้องหลีกเลี่ยงเส้นทาง โดยเฉพาะรถยนต์ขนาดเล็ก ที่ไม่สามารถสัญจรผ่านจุดดังกล่าวได้ ขณะเดียวกันยังเกิดอุบัติเหตุรถเก๋งเสียหลักพุ่งป็นขึ้นไปค้างอยู่บนแท่งบารีเออร์ เจ้าหน้าที่ได้เร่งเข้าให้การช่วยเหลือแล้ว เช่นเดียวกับถนนสายบ้านกอกหน้า วิทยาลัยเทคโนโลยีภาคตะวันออกเฉียงเหนือ ยาวไปจนถึงตลาดบ้านกอก น้ำท่วมสูงประมาณ ๕๐ ซม. ถนนสายบ้านสีฐาน - บ้านคำไฮ ต.บ้านเป็ด อ.เมือง น้ำท่วมขังสูงประมาณ ๔๐ ซม. และถนนกัลปพฤกษ์บริเวณ ๔ แยกบ้านสีฐาน น้ำท่วมสูงประมาณ ๘๐ ซม.การเดินทางสัญจรเป็นไปด้วยความยากลำบาก เพราะต้องขับรถด้วยความระมัดระวัง รถเล็กไม่สามารถสัญจรผ่านได้ (ไอ เอ็น เอ็น)

