



รายงานสถานการณ์น้ำ
ศูนย์ป้องกันวิกฤติน้ำ กรมทรัพยากรน้ำ
วันที่ ๒ มิถุนายน ๒๕๖๑

สภาวะอากาศ ประเทศไทยมีฝนฟ้าคะนองเพิ่มขึ้น กับมีฝนตกหนักบางแห่งบริเวณภาคเหนือ ภาคตะวันออกเฉียงเหนือ ภาคตะวันออก ภาคกลางและภาคใต้ ขอให้ประชาชนบริเวณดังกล่าวระวังอันตรายจากฝนที่ตกหนัก และฝนที่ตกสะสมไว้ด้วย สำหรับทะเลอันดามันมีคลื่นสูงประมาณ ๒ เมตร และบริเวณที่มีฝนฟ้าคะนองคลื่นสูงมากกว่า ๒ เมตร ขอให้ชาวเรือควรเดินเรือด้วยความระมัดระวัง



สถานการณ์น้ำ

กรมอุตุฯ เผยทั่วไทยฝนฟ้าคะนองเพิ่มขึ้น ภาคอีสาน-ภาคใต้-ภาค ตอ.-กทม.หนัก
จ.ขอนแก่น ฝนตกหนักน้ำทะลักเข้าเขื่อนอุบลรัตน์ เตรียมนัดวางแผนจัดการน้ำป้องกันน้ำท่วมซ้ำ
จ.ตราด พายุฝนหนัก ลมแรงใน จ.ตราด ทำถนนหลายสายถูกน้ำท่วม
จ.พังงา ปิดน้ำตกลำปี จ.พังงา หลังฝนตกหนักหวั่นเกิดอันตราย
จ.ภูเก็ต ฝนตกหนักน้ำระบายไม่ทัน ทำท่วมหลายจุด ดินสไลด์

สถานการณ์น้ำต่างประเทศ

การช่วยเหลือ

(หมายเหตุ ข้อมูลข่าวจาก เดลินิวส์ ไอ เอ็น เอ็น มติชน)

สถานการณ์น้ำ

ระดับน้ำในแม่น้ำโขง : MRC: Mekong River Commission ณ วันที่ ๒๘ พฤษภาคม ๒๕๖๑

สถานี	ระดับตลิ่ง	ระดับน้ำ ๑๔ เม.ย. ๖๑	ระดับน้ำ ๒๘ พ.ค.๖๑	+สูงกว่าตลิ่ง -ต่ำกว่าตลิ่ง	แนวโน้ม
อ.เชียงแสน จ.เชียงราย	๑๒.๘๐	๓.๗๖	๓.๘๖	-๘.๙๔	เพิ่มขึ้น
อ.เชียงคาน จ.เลย	๑๖.๐๐	๗.๒๘	๗.๐๑	-๘.๙๙	เพิ่มขึ้น
อ.เมือง จ.หนองคาย	๑๒.๒๐	๔.๓๓	๓.๘๒	-๘.๓๘	ลดลง
อ.เมือง จ.นครพนม	๑๒.๐๐	๓.๕๔	๓.๒๘	-๘.๗๒	เพิ่มขึ้น
อ.เมือง จ.มุกดาหาร	๑๒.๕๐	๓.๕๔	๓.๓๕	-๙.๑๕	เพิ่มขึ้น
อ.โขงเจียม จ.อุบลราชธานี	๑๔.๕๐	๓.๗๔	๓.๘๑	๑๐.๖๙	เพิ่มขึ้น

หมายเหตุ : ระดับ (รสม.) ข้อมูลจาก <http://www.dwr.go.th/>

ระดับน้ำ-ลุ่มน้ำเสาบสงขลา ลุ่มน้ำทะเลสาบสงขลา ปัจจุบันสถานการณ์น้ำในลำน้ำโดยทั่วไปอยู่ในภาวะปกติ (ระดับน้ำต่ำกว่าระดับตลิ่งต่ำสุด) สถานการณ์น้ำในลำน้ำส่วนใหญ่มีแนวโน้มลดลง(ข้อมูลวันที่ ๔ มิ.ย.๒๕๖๑ ที่ท่า กรมทรัพยากรน้ำ) สถานีคลองอู่ตะเภาตอนบน อ.สะเดา จ.สงขลา สถานีคลองอู่ตะเภาตอนล่าง อ.หาดใหญ่ จ.สงขลา สถานีคลองรัตภูมิ อ.รัตภูมิ จ.สงขลา สถานีคลองตะโหมด อ.ตะโหมด จ.พัทลุง สถานีคลองท่าแนะ อ.ศรีบรรพต จ.พัทลุง สถานีลำป่า อ.เมือง จ.พัทลุง วัดปริมาณน้ำได้ ๑๒.๖๗ ๐.๕๗ ๑๓.๓๗ ๒๒.๐๔ ๓๔.๔๗ และ -๐.๖๙ ลบม/วินาที



สถานีตรวจวัดระดับน้ำ (CCTV) ณ วันที่ ๓๑ พฤษภาคม ๒๕๖๑ การตรวจวัดระดับน้ำจากกล้อง (CCTV) ระดับน้ำส่วนใหญ่ อยู่ในเกณฑ์ปกติ

ลำดับที่	จังหวัด	สถานที่ตั้งกล้อง	แม่น้ำ/ ลำน้ำ	วิกฤติ	วิกฤติ	ระดับน้ำ (มรท.)			สถานการณ์	หมายเหตุ
				น้ำแล้ง	น้ำท่วม	พ.ศ.2560				
				ระดับน้อยกว่า	ระดับมากกว่า	28 พ.ค. 61	30 พ.ค. 61	31 พ.ค. 61		
1	จ.สุโขทัย	สะพานพระแม่ย่า อ.เมือง	ยม	42.48	48.59	N/A	N/A	N/A	น้ำปกติ	↔
2	จ.พิษณุโลก	สะพานบางระกำ อ.บางระกำ	ยม	31.73	37.23	N/A	N/A	N/A	น้ำปกติ	↔
3	จ.พิจิตร	สะพานโพธิ์ทะเล อ.โพธิ์ทะเล	ยม	22.58	30.63	26.15	26.05	26.20	น้ำปกติ	↑
4	จ.พิษณุโลก	โนนทับขันธ์ อ.เมือง	น่าน	37.33	45.04	N/A	N/A	N/A	น้ำปกติ	↔
5	จ.นครสวรรค์	วัดเกยไชยเหนือ อ.ชุมแสง	น่าน	18.73	25.60	N/A	3.60	3.80	น้ำปกติ	↑
6	จ.นครสวรรค์	บ้านทับกฤช อ.ชุมแสง (ทับกฤชใต้)	น่าน	-	26.16	N/A	N/A	N/A	น้ำปกติ	↔
7	จ.อุตรดิตถ์	สะพานท่าเสา อ.เมือง	น่าน	49.22	56.91	55.60	55.10	55.50	น้ำปกติ	↑
8	จ.พิจิตร	สถานีวัดน้ำท่าเสา อ.เมือง	น่าน	18.19	27.23	N/A	N/A	N/A	น้ำปกติ	↔
9	จ.พิษณุโลก	สะพานสุพรรณภูมิ อ.เมือง	น่าน	33.98	44.52	N/A	N/A	N/A	น้ำปกติ	↔
10	จ.อุตรธานี	สถานีห้วยหลวง อ.เมือง	โขง	-	-	N/A	168.30	168.50	น้ำปกติ	↑
11	จ.เลย	สถานีแม่น้ำเลย อ.เมือง	โขง	-	-	232.20	231.80	232.00	น้ำปกติ	↑
12	จ.ชัยภูมิ	สถานีห้วยผา อ.แมลงสาบ	แมลงสาบ/โขง	395.79	396.50	N/A	N/A	N/A	น้ำปกติ	↔
13	จ.หนองคาย	ถนนส่วนอุทกหนองคาย อ.เมือง	โขง	157.85	166.70	N/A	N/A	N/A	น้ำปกติ	↔
14	จ.หนองคาย	วัดทุ่งธาตุ อ.โพนพิสัย	ห้วยหลวง/โขงสีฐาน	150.50	159.43	N/A	N/A	N/A	น้ำปกติ	↔
15	จ.นครพนม	บ้านศาลปากน้ำ อ.ท่าอุเทน	น้ำสงคราม/โขงสีฐาน	133.42	141.02	N/A	N/A	N/A	น้ำปกติ	↔
16	จ.นครราชสีมา	ร.ร.เทศบาล 4 อ.เมือง	ลำตะคอง/มูล	174.60	178.00	176.80	176.90	176.90	น้ำปกติ	↔
17	จ.บุรีรัมย์	สตึก อ.สตึก	มูล	123.13	128.76	126.50	125.20	125.70	น้ำปกติ	↑
18	จ.สิงห์บุรี	เชิงสะพานสิงห์บุรี อ.เมือง	เจ้าพระยา	3.45	11.50	2.80	2.80	2.80	น้ำปกติ	↔
19	จ.อ่างทอง	บ้านยามณี อ.โพธิ์ทอง	เจ้าพระยา	-	9.11	N/A	N/A	N/A	น้ำปกติ	↔
20	จ.พระนครศรีอยุธยา	บ้านนิคม อ.พระนครศรีอยุธยา	เจ้าพระยา	-	-	8.00	8.00	8.10	น้ำปกติ	↑
21	จ.พระนครศรีอยุธยา	อ.เสนา	น้อย/เจ้าพระยา	2.00	5.00	1.30	1.40	1.45	น้ำปกติ	↑
22	จ.อุทัยธานี	เชิงสะพานวีริรักษ์ อ.เมือง	สะแกกรัง	15.16	19.90	6.30	6.38	6.45	น้ำปกติ	↑
23	จ.อุทัยธานี	อุทัยใหม่ อ.เมือง	สะแกกรัง	-	-	16.45	16.50	16.60	น้ำปกติ	↑
24	จ.พระนครศรีอยุธยา	สะพานปรีดีอ.พระนครศรีอยุธยา	เจ้าพระยา	-	-	-0.10	-0.10	-0.10	น้ำปกติ	↔
25	จ.นครปฐม	สถานีวัดน้ำประจวบ อ.บางแพะ	ท่าจีน	-5.59	-0.30	0.08	0.28	0.28	น้ำปกติ	↔
26	จ.นครปฐม	สถานีวัดน้ำท่าจีน อ.บางเลน	ท่าจีน	-4.57	0.21	-0.54	-0.34	-0.14	น้ำปกติ	↑
27	จ.สุพรรณบุรี	สถานีวัดน้ำท่าจีน อ.บางพลี	ท่าจีน	1.55	5.18	4.36	4.36	4.46	น้ำปกติ	↑
28	จ.ชัยนาท	สะพานสามง่าม-ท่าโบสถ์ อ.หันคา	ท่าจีน	10.69	12.83	12.22	12.22	12.22	น้ำปกติ	↔
29	จ.ฉะเชิงเทรา	เชิงสะพานฉะเชิงเทรา อ.เมือง	บางปะกง	-0.01	1.90	1.00	1.00	1.00	น้ำปกติ	↔
30	จ.ฉะเชิงเทรา	ตรงข้ามวัดจินดาราม อ.เมือง	เจ้าพระยา/ท่าจีน	0.20	3.73	N/A	N/A	N/A	น้ำปกติ	↔
31	จ.ประจวบคีรีขันธ์	ร.ร.อนุบาลสะพาน อ.บางสะพาน	คลองบางสะพาน/ชายทะเลตะวันตก	-	3.30	0.30	0.25	0.85	น้ำปกติ	↑
32	จ.สงขลา	สถานีวัดน้ำคลองอู่ อ.หาดใหญ่	ทะเลสาบสงขลา	-	-	1.05	0.15	1.50	น้ำปกติ	↑
33	จ.พัทลุง	สถานีคลองอู่ อ.ตะโหมด	ทะเลสาบสงขลา	-	-	N/A	N/A	N/A	น้ำปกติ	↔
34	จ.พัทลุง	สถานีลำปำ อ.เมือง	ทะเลสาบสงขลา	-	-	-0.60	-0.60	-0.60	น้ำปกติ	↔
35	จ.ชัยภูมิ	อุทกวิทยาเขื่องแสน อ.เขื่องแสน	-	-	-	3.80	3.80	3.80	น้ำปกติ	↔
36	จ.เลย	สถานีวัดแม่น้ำโขง (MRC) เขียงคาน อ.เขียงคาน	โขง	-	-	7.00	7.44	7.60	น้ำปกติ	↑
37	จ.อุบลราชธานี	สถานีวัดแม่น้ำโขง (MRC) โขงเจียม อ.โขงเจียม	-	-	-	N/A	N/A	N/A	น้ำปกติ	↔
38	จ.นครสวรรค์	บ้านบางแก้ว อ.บรรพตพิสัย	ปิง-วัง-สะแกกรัง-ป่าสัก	-	-	2.30	2.15	2.50	น้ำปกติ	↑
39	จ.ตาก	บ้านปากเรือห้วยจี่ อ.บ้านตาก	ปิง-วัง-สะแกกรัง-ป่าสัก	-	-	3.25	2.80	3.10	น้ำปกติ	↑
40	จ.เพชรบูรณ์	บ้านจางวาง อ.หล่มสัก	ปิง-วัง-สะแกกรัง-ป่าสัก	-	-	1.90	2.00	1.90	น้ำปกติ	↓
41	จ.เพชรบูรณ์	แม่น้ำป่าสักที่ อ.เมืองเพชรบูรณ์	ปิง-วัง-สะแกกรัง-ป่าสัก	-	-	3.35	3.35	3.40	น้ำปกติ	↑
42	จ.สระบุรี	แม่น้ำป่าสักที่ อ.เสาไห้	ปิง-วัง-สะแกกรัง-ป่าสัก	-	-	3.25	3.25	3.25	น้ำปกติ	↔
43	จ.สระบุรี	แม่น้ำป่าสักที่ อ.แก่งคอย	ปิง-วัง-สะแกกรัง-ป่าสัก	-	-	1.90	1.90	1.70	น้ำปกติ	↓



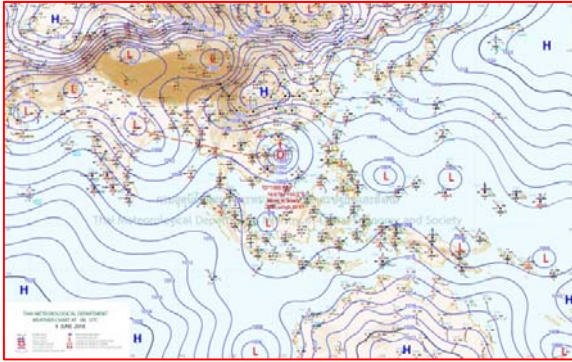
ปริมาณน้ำฝนสูงสุด (มม.)

จังหวัด	๓๑ พ.ค.๖๑	๑ มิ.ย.๖๑	๒ มิ.ย.๖๑	๓ มิ.ย.๖๑	๔ มิ.ย.๖๑
จ.แม่ฮ่องสอน	๐.๘	๒.๖	๐.๓	๐.๗	-
จ.เชียงใหม่	-	๒.๔	๓.๓	๒.๘	๐.๑
จ.เชียงราย	๑๑.๕	๕๓.๒	๑๘.๒	-	๙.๘
จ.พะเยา	-	-	-	-	-
จ.น่าน	๑๒.๕	๓๓.๕	-	๑๕.๘	๑๒.๐
จ.ลำพูน	๓.๓	๗.๔	๑.๒	๕.๑	-
จ.ลำปาง	๐.๘	๑๑.๐	๑๘.๗	-	-
จ.แพร่	-	-	-	๐.๓	-
จ.อุตรดิตถ์	-	-	-	-	-
จ.สุโขทัย	-	-	-	๔.๒	-
จ.ตาก	๕๒.๖	๕.๓	-	๐.๗	๐.๘
จ.พิษณุโลก	๔๒.๐	-	๑๐.๐	๓๕.๖	-
จ.เพชรบูรณ์	๐.๕	๕๑.๐	-	-	๐.๑
จ.กำแพงเพชร	๑.๕	๓.๑	-	-	-
จ.พิจิตร	-	-	-	-	-
จ.หนองคาย	๖๙.๖	-	๒.๓	๓๑.๗	๑๑๐.๐
จ.เลย	๑๐.๐	๖๐.๐	๔.๔	๕.๙	๒๕.๘
จ.อุดรธานี	๑๓.๐	-	๓๖.๐	๑๕.๔	๔๒.๕
จ.หนองบัวลำภู	-	-	-	๒๐.๐	-
จ.นครพนม	-	-	๓๖.๐	๑๖.๐	๖๔.๐
จ.สกลนคร	๗๘.๒	๕.๓	๓๕.๒	๕๒.๕	๖๐.๖
จ.มุกดาหาร	๒๕.๐	-	๙.๑	๒๙.๕	๒๐.๙
จ.ขอนแก่น	๒๕.๔	-	๐.๔	๓๔.๐	๒๐.๖
จ.มหาสารคาม	๑.๓	๒.๔	๒.๙	๑๔.๕	๔๕.๘
จ.กาฬสินธุ์	๙.๒	-	๕๐.๐	๕๙.๑	๓๕.๐
จ.ร้อยเอ็ด	๐.๑	๑.๐	๑.๑	๑.๕	๒.๑
จ.ชัยภูมิ	-	๒๑.๐	-	๐.๒	-
จ.อุบลราชธานี	๓๐.๒	๕๗.๙	๔๓.๒	๗๐.๕	๔๓.๕
จ.อำนาจเจริญ	๙.๕	๗๗.๕	๗.๙	๔๑.๖	-
จ.ยโสธร	-	-	-	๕๗.๐	-
จ.สุรินทร์	๑.๓	-	๕๑.๗	๒.๖	๑๓.๖
จ.นครราชสีมา	๕๘.๐	๒๒.๒	๓๑.๗	-	๕๓.๕
จ.บุรีรัมย์	๗.๒	-	๑๙.๐	-	๒.๙
จ.ศรีสะเกษ	๓๓.๐	๕๕.๐	๒๑.๐	๒๐.๖	๐.๔

-

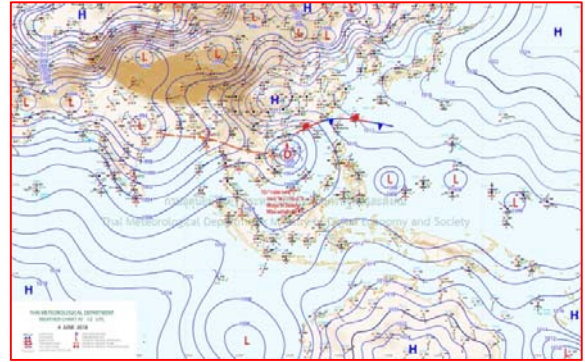


แผนที่อากาศ



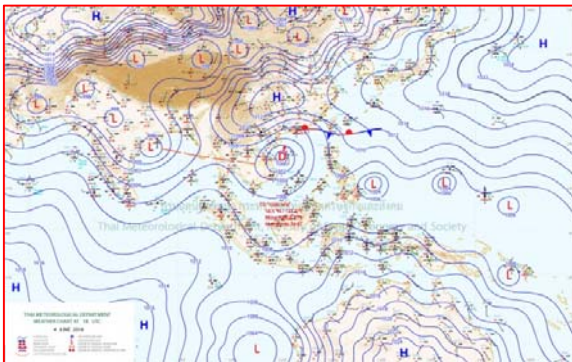
๔ มิ.ย.๖๑ เวลา ๐๓:๐๐ น.

๑



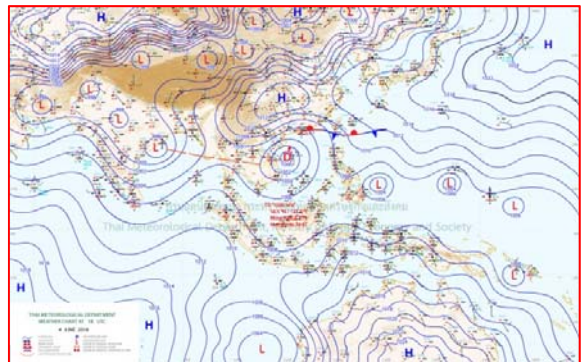
๔ มิ.ย.๖๑ เวลา ๐๙:๐๐ น.

๒



๕ มิ.ย.๖๑ เวลา ๐๑:๐๐ น.

๓



๕ มิ.ย.๖๑ เวลา ๐๗:๐๐ น.

๔

รายงานปริมาณน้ำฝนจากกรมอุตุนิยมวิทยา

วันที่ 5 มิถุนายน 2561

รายงานฝน เวลา 07.00 น.ของวันที่ 4 มิถุนายน 2561

สถานีอุตุนิยมวิทยา					ปริมาณน้ำฝน24 ชม.(mm)	ปริมาณน้ำฝนสะสม(mm.)								
ภาคเหนือ					สูงสุด ของประเทศ	92.8	1,379.7	ภาคใต้ฝั่งตะวันออก						
สถานีอุตุนิยมวิทยา	ปริมาณน้ำฝน24 ชม.(mm)	ปริมาณน้ำฝนสะสม(mm.)	ปริมาณฝนม.ม.(mm.)	สถานะฝนสะสมปัจจุบันเทียบกับค่าเฉลี่ย 30 ปี	สูงสุด ของภาคเหนือ	5.8	688.0	สถานีอุตุนิยมวิทยา	ปริมาณน้ำฝน24 ชม.(mm)	ปริมาณน้ำฝนสะสม(mm.)	ปริมาณฝนม.ม.(mm.)	สถานะฝนสะสมปัจจุบันเทียบกับค่าเฉลี่ย 30 ปี		
					สูงสุด ของภาคกลาง	42.4	779.2						สูงสุด ของภาคตะวันออกเฉียงเหนือ	51.8
แม่ฮ่องสอน	ไม่มีฝน	215.7	190.5	ต่ำกว่า	สูงสุด ของภาคตะวันออก	92.8	1,096.9	เพชรบุรี	ไม่มีฝน	306.4	92.0	สูงกว่า		
ดอยอ่างขาง	5.8	633.6	***	***	สูงสุด ของภาคใต้ฝั่งตะวันออก	35.1	850.1	หนองพลับ สกษ.	29.5	637.5	79.2	สูงกว่า		
เชียงใหม่	0.1	688.0	178.4	สูงกว่า	สูงสุด ของภาคใต้ฝั่งตะวันตก	77.3	1,379.7	หัวหิน	32.1	411.5	78.9	สูงกว่า		
เชียงใหม่ สกษ.	ไม่มีฝน	644.5	183.1	สูงกว่า	ภาคตะวันออกเฉียงเหนือ			ประจวบคีรีขันธ์	-	331.4	86.2	ต่ำกว่า		
ทุ่งช้าง	4.4	453.2	216.2	ต่ำกว่า	สถานีอุตุนิยมวิทยา	ปริมาณน้ำฝน24 ชม.(mm)	ปริมาณน้ำฝนสะสม(mm.)	ปริมาณฝนม.ม.(mm.)	สถานะฝนสะสมปัจจุบันเทียบกับค่าเฉลี่ย 30 ปี	ชุมพร	11.8	542.7	167.2	สูงกว่า
พะเยา	-	10.1	102.8	ต่ำกว่า						สวี สกษ.	2.8	642.4	176.6	สูงกว่า
หัวฝาง	ไม่มีฝน	519.1	173.4	สูงกว่า	เลย สกษ.	ไม่มีฝน	522.7	165.5	สูงกว่า	เกาะสมุย	35.1	666.5	124.1	สูงกว่า
เด่น	ไม่มีฝน	421.6	118.2	สูงกว่า	หนองคาย	-	554.6	262.3	สูงกว่า	สุราษฎร์ธานี	0.5	589.7	125.0	ต่ำกว่า
แม่สะเรียง	ไม่มีฝน	245.9	183.0	ต่ำกว่า	นครพนม	51.8	494.1	409.5	ต่ำกว่า	นครศรีธรรมราช	1.4	525.9	117.3	สูงกว่า
แม่ใจ สกษ.	-	-	128.8	ต่ำกว่า	อุดรธานี	27.6	476.5	229.0	สูงกว่า	นครศรีธรรมราช สกษ.	ไม่มีฝน	761.1	117.3	สูงกว่า
เชียงใหม่	ไม่มีฝน	259.5	124.5	ต่ำกว่า	สกลนคร สกษ.	-	398.4	265.2	ต่ำกว่า	สุราษฎร์ธานี สกษ.	0.8	480.7	92.8	สูงกว่า
ลำปาง	ไม่มีฝน	456.7	117.5	สูงกว่า	สกลนคร	49.2	375.2	266.8	ต่ำกว่า	พระแสง สอท.	2.0	627.9	151.3	สูงกว่า
ลำพูน	ไม่มีฝน	404.0	124.2	สูงกว่า	นครพนม	51.8	494.1	409.5	ต่ำกว่า	ลาวง	0.3	747.6	187.8	สูงกว่า
แพร่	ไม่มีฝน	440.8	138.8	สูงกว่า	นครพนม สกษ.	8.5	393.9	301.8	ต่ำกว่า	พัทลุง สกษ.	2.6	681.3	78.9	สูงกว่า
น่าน	ไม่มีฝน	297.8	133.8	ต่ำกว่า	หนองบัวลำภู	ฝนเล็กน้อย	545.9	***	***	สงขลา	ไม่มีฝน	585.7	99.9	สูงกว่า
น่าน สกษ.	ไม่มีฝน	235.0	153.0	ต่ำกว่า	ขอนแก่น	15.5	446.8	161.6	สูงกว่า	หาดใหญ่	ไม่มีฝน	456.4	119.3	สูงกว่า
ลำปาง สกษ.	ไม่มีฝน	368.6	173.2	สูงกว่า	มหาสารคาม	ไม่มีฝน	478.5	177.8	สูงกว่า	ดอนขันธ์ สกษ.	ไม่มีฝน	736.4	103.2	สูงกว่า
อุดรดิตถ์	ไม่มีฝน	376.0	206.4	สูงกว่า	มุกดาหาร	0.1	342.6	233.4	ต่ำกว่า	สะเดา	ไม่มีฝน	313.3	106.8	ต่ำกว่า
สุโขทัย	ไม่มีฝน	294.4	211.3	สูงกว่า	นครราชสีมา	1.0	434.2	169.5	สูงกว่า	ปัตตานี	ไม่มีฝน	557.4	109.4	สูงกว่า
ศรีสะเกษ	-	303.3	145.8	สูงกว่า	กาฬสินธุ์	2.7	340.7	232.8	ต่ำกว่า	ยะลา สกษ.	ไม่มีฝน	575.8	***	***
นลัมสีก	ไม่มีฝน	331.3	136.2	สูงกว่า	ชัยภูมิ	-	332.6	137.6	สูงกว่า	นราธิวาส	ไม่มีฝน	850.1	123.2	สูงกว่า
แม่สอด	ไม่มีฝน	125.7	255.4	ต่ำกว่า	ร้อยเอ็ด สกษ.	2.1	461.1	207.1	สูงกว่า	ภาคใต้ฝั่งตะวันตก				
ตาก	ไม่มีฝน	334.5	127.8	สูงกว่า	ร้อยเอ็ด	1.7	395.9	223.5	สูงกว่า	สถานีอุตุนิยมวิทยา	ปริมาณน้ำฝน24 ชม.(mm)	ปริมาณน้ำฝนสะสม(mm.)	ปริมาณฝนม.ม.(mm.)	สถานะฝนสะสมปัจจุบันเทียบกับค่าเฉลี่ย 30 ปี
เชียงใหม่	-	345.2	106.5	สูงกว่า	อุบลราชธานี (ศูนย์ฯ)	0.3	493.2	240.2	สูงกว่า					
พิษณุโลก	ไม่มีฝน	376.8	165.7	สูงกว่า	อุบลราชธานี สกษ.	ไม่มีฝน	440.0	285.4	สูงกว่า	ตะกั่วป่า	26.1	1,379.70	405.50	สูงกว่า
เพชรบูรณ์	-	384.5	161.7	สูงกว่า	ศรีสะเกษ	0.4	303.5	223.0	ต่ำกว่า	กระบี่	ไม่มีฝน	813.20	192.70	สูงกว่า
กำแพงเพชร	ไม่มีฝน	340.6	165.1	สูงกว่า	ท่าตูม	-	390.8	206.1	สูงกว่า	ภูเก็ต	28.4	537.90	213.30	ต่ำกว่า
อุ้มผาง	ไม่มีฝน	352.5	187.5	สูงกว่า	นครราชสีมา	25.7	373.9	104.5	ต่ำกว่า	ภูเก็ต (ศูนย์ฯ)	77.3	1,011.00	256.80	สูงกว่า
พิจิตร สกษ.	ไม่มีฝน	291.4	166.3	สูงกว่า	สุรินทร์	4.5	341.8	204.7	ต่ำกว่า	เกาะลันตา	-	178.20	258.50	ต่ำกว่า
ดอนขมิพ สกษ.	ไม่มีฝน	340.4	79.6	สูงกว่า	สุรินทร์ สกษ.	13.6	317.5	186.3	ต่ำกว่า	ตรัง	ฝนเล็กน้อย	585.50	201.10	ต่ำกว่า
วิเชียรบุรี	0.1	399.7	144.3	สูงกว่า	ไซคซัน	0.4	369.4	107.3	สูงกว่า	สตูล	0.3	550.30	183.50	สูงกว่า
ภาคกลาง					ปากช่อง สกษ.	ไม่มีฝน	614.1	71.3	สูงกว่า	สรุปปริมาณฝนมาก สถานีอุตุนิยมวิทยา				
สถานีอุตุนิยมวิทยา	ปริมาณน้ำฝน24 ชม.(mm)	ปริมาณน้ำฝนสะสม(mm.)	ปริมาณฝนม.ม.(mm.)	สถานะฝนสะสมปัจจุบันเทียบกับค่าเฉลี่ย 30 ปี	นางรอง	ไม่มีฝน	351.1	129.7	สูงกว่า	1	ตราด	92.8	1,096.9	
					บุรีรัมย์	2.9	266.7	136.1	ต่ำกว่า	2	ภูเก็ต (ศูนย์ฯ)	77.3	1,011.0	
นครสวรรค์	8.5	264.1	137.3	ต่ำกว่า	ภาคตะวันออก				3	นครพนม	51.8	494.1		
ตากฟ้า สกษ.	ไม่มีฝน	420.5	124.8	สูงกว่า	สถานีอุตุนิยมวิทยา	ปริมาณน้ำฝน24 ชม.(mm)	ปริมาณน้ำฝนสะสม(mm.)	ปริมาณฝนม.ม.(mm.)	สถานะฝนสะสมปัจจุบันเทียบกับค่าเฉลี่ย 30 ปี	4	สกลนคร	49.2	375.2	
ชัยนาท สกษ.	11.6	248.4	96.0	สูงกว่า	นครนายก	3.4	136.0	***	***	5	ลพบุรี	42.4	36.4	
อุทัยธานี	42.4	36.4	223.0	ต่ำกว่า	ปราจีนบุรี	ไม่มีฝน	455.1	223.5	สูงกว่า	ปริมาณฝนสูงสุด	ตราด	92.8	1,096.9	
พระนครศรีอยุธยา	ไม่มีฝน	363.7	***	***	กบินทร์บุรี	ไม่มีฝน	769.2	197.9	สูงกว่า	ฝนสะสมสูงสุด	ตะกั่วป่า	26.1	1,379.7	
บัวชุม	0.3	609.5	116.3	สูงกว่า	สระแก้ว	ไม่มีฝน	614.7	176.2	สูงกว่า	ศูนย์ป้องกันวิกฤตน้ำ กรมทรัพยากรน้ำ ศูนย์แม่เขลา				
ปทุมธานี สกษ.	ไม่มีฝน	690.9	144.6	สูงกว่า	ฉะเชิงเทรา	18.7	894.5	125.2	สูงกว่า					
สมุทรปราการ สกษ.	ไม่มีฝน	678.5	***	***	ชลบุรี	ไม่มีฝน	470.4	147.7	สูงกว่า					
ทองผาภูมิ	ไม่มีฝน	330.4	278.3	ต่ำกว่า	เกาะสีชัง	ไม่มีฝน	522.7	125.4	สูงกว่า					
สุพรรณบุรี	ไม่มีฝน	293.9	94.4	สูงกว่า	พิบูลย์	ไม่มีฝน	349.6	119.0	ต่ำกว่า					
ลพบุรี	15.1	514.8	124.0	สูงกว่า	อรัญประเทศ	ฝนเล็กน้อย	445.6	163.6	สูงกว่า					
สุโขทัย สกษ.	ไม่มีฝน	311.8	91.5	สูงกว่า	แหลมฉบัง	-	380.0	153.0	สูงกว่า					
สนามบินสุวรรณภูมิ	ไม่มีฝน	360.1	158.9	สูงกว่า	สัตหีบ	ไม่มีฝน	476.2	130.1	สูงกว่า					
สมุทรสงคราม	ไม่มีฝน	16.5	***	***	ระยอง	0.3	451.8	165.1	สูงกว่า					
กาญจนบุรี	3.5	299.2	86.4	สูงกว่า	หัวหิน	20.7	1,024.3	132.2	สูงกว่า					
นครปฐม	ไม่มีฝน	326.7	97.7	สูงกว่า	จันทบุรี	-	93.5	512.6	ต่ำกว่า					
กรุงเทพฯ บางนา สกษ.	ไม่มีฝน	779.2	132.3	สูงกว่า	พัลวัน สกษ.	-	77.1	571.4	ต่ำกว่า					
กรุงเทพฯ ท่าเรือคลองเตย	ไม่มีฝน	732.1	171.9	สูงกว่า	ตราด	92.8	1,096.9	829.9	สูงกว่า					
กรุงเทพฯ หนองจอก	-	178.1	157.1	ต่ำกว่า										
สนามบินดอนเมือง	ไม่มีฝน	662.9	168.1	สูงกว่า										
ปาร์ก	ไม่มีฝน	407.6	88.6	สูงกว่า										
ราชบุรี	-	328.0	125.2	สูงกว่า										

สัญลักษณ์ ***ไม่มีข้อมูล - ยังไม่ได้รับรายงาน/ไม่มีข้อมูล/ไม่มีฝน

หมายเหตุ ได้รับรายงานเพิ่มเติมโดยการบันทึกของเจ้าหน้าที่เป็นรายวัน ณ เวลา 07:00 น.

ปริมาณฝนสูงสุดเท่ากับ 149.9 มม. ที่ อ.กลาง จ.ภูเก็ต

ทั่วไทยฝนฟ้าคะนองเพิ่มขึ้น อีสาน-ใต้-ตอ.-กทม.โดนหนัก

ลักษณะอากาศทั่วไป ประเทศไทยมีฝนฟ้าคะนองเพิ่มขึ้น กับมีฝนตกหนักบางแห่งบริเวณภาคเหนือ ภาคตะวันออกเฉียงเหนือ ภาคตะวันออก ภาคกลางและภาคใต้ ขอให้ประชาชนบริเวณดังกล่าวระวังอันตรายจากฝนที่ตกหนัก และฝนที่ตกสะสมไว้ด้วย สำหรับทะเลอันดามันมีคลื่นสูงประมาณ ๒ เมตร และบริเวณที่มีฝนฟ้าคะนองคลื่นสูงมากกว่า ๒ เมตร

ขอให้ชาวเรือควรเดินเรือด้วยความระมัดระวัง

พยากรณ์อากาศสำหรับประเทศไทยตั้งแต่เวลา ๐๖:๐๐ วันนี้ ถึง ๐๖:๐๐ วันพรุ่งนี้.

ภาคเหนือ มีเมฆเป็นส่วนมาก กับมีฝนฟ้าคะนอง ร้อยละ ๔๐ ของพื้นที่ และมีฝนตกหนักบางแห่ง บริเวณจังหวัดน่าน แพร่ ลำพูน ลำปาง กำแพงเพชร ตาก สุโขทัย พิษณุโลก พิจิตร และเพชรบูรณ์ อุณหภูมิต่ำสุด ๒๔-๒๕ องศาเซลเซียส อุณหภูมิสูงสุด ๓๓-๓๖ องศาเซลเซียส ลมตะวันตกเฉียงใต้ ความเร็ว ๑๐-๒๕ กม./ชม.

ภาคตะวันออกเฉียงเหนือ มีเมฆมาก กับมีฝนฟ้าคะนอง ร้อยละ ๗๐ ของพื้นที่ และมีฝนตกหนักบางแห่ง บริเวณจังหวัดหนองคาย อุดรธานี หนองบัวลำภู มุกดาหาร ยโสธร อำนาจเจริญ ขอนแก่น ชัยภูมิ นครราชสีมา บุรีรัมย์ สุรินทร์ ศรีสะเกษ และอุบลราชธานี อุณหภูมิต่ำสุด ๒๓-๒๕ องศาเซลเซียส อุณหภูมิสูงสุด ๓๒-๓๔ องศาเซลเซียส ลมตะวันตกเฉียงใต้ ความเร็ว ๑๐-๒๕ กม./ชม.

ภาคกลาง มีเมฆเป็นส่วนมาก กับมีฝนฟ้าคะนอง ร้อยละ ๔๐ ของพื้นที่ และมีฝนตกหนักบางแห่ง บริเวณจังหวัดอุทัยธานี ชัยนาท นครสวรรค์ ลพบุรี สุพรรณบุรี และกาญจนบุรี อุณหภูมิต่ำสุด ๒๕-๒๖ องศาเซลเซียส อุณหภูมิสูงสุด ๓๔-๓๖ องศาเซลเซียส ลมตะวันตกเฉียงใต้ ความเร็ว ๑๐-๒๕ กม./ชม.

ภาคตะวันออก มีเมฆมาก กับมีฝนฟ้าคะนอง ร้อยละ ๖๐ ของพื้นที่ และมีฝนตกหนักบางแห่ง บริเวณจังหวัดชลบุรี ระยอง จันทบุรี และตราด อุณหภูมิต่ำสุด ๒๓-๒๗ องศาเซลเซียส อุณหภูมิสูงสุด ๓๑-๓๔ องศาเซลเซียส ลมตะวันตกเฉียงใต้ ความเร็ว ๑๕-๓๕ กม./ชม. ทะเลมีคลื่นสูง ๑-๒ เมตร บริเวณที่มีฝนฟ้าคะนองคลื่นสูงประมาณ ๒ เมตร

ภาคใต้ (ฝั่งตะวันออก) มีเมฆเป็นส่วนมาก กับมีฝนฟ้าคะนอง ร้อยละ ๔๐ ของพื้นที่ ส่วนมากบริเวณจังหวัดเพชรบุรี ประจวบคีรีขันธ์ ชุมพร สุราษฎร์ธานี นครศรีธรรมราช พัทลุง และสงขลา อุณหภูมิต่ำสุด ๒๒-๒๖ องศาเซลเซียส อุณหภูมิสูงสุด ๓๓-๓๕ องศาเซลเซียส ลมตะวันตกเฉียงใต้ ความเร็ว ๑๕-๓๐ กม./ชม. ทะเลมีคลื่นสูงประมาณ ๑ เมตร ห่างฝั่งมีคลื่นสูง ๑-๒ เมตร

ภาคใต้ (ฝั่งตะวันตก) มีเมฆเป็นส่วนมาก กับมีฝนฟ้าคะนอง ร้อยละ ๗๐ ของพื้นที่ และมีฝนตกหนักบางแห่ง บริเวณจังหวัดตรัง พังงา ภูเก็ต และกระบี่ อุณหภูมิต่ำสุด ๒๒-๒๔ องศาเซลเซียส อุณหภูมิสูงสุด ๒๙-๓๓ องศาเซลเซียส ลมตะวันตกเฉียงใต้ ความเร็ว ๒๐-๓๕ กม./ชม. ทะเลมีคลื่นสูงประมาณ ๒ เมตร บริเวณที่มีฝนฟ้าคะนองคลื่นสูงมากกว่า ๒ เมตร

กรุงเทพมหานครและปริมณฑล มีเมฆเป็นส่วนมาก กับมีฝนฟ้าคะนอง ร้อยละ ๔๐ ของพื้นที่ ส่วนมากในช่วงบ่ายถึงค่ำ อุณหภูมิต่ำสุด ๒๖-๒๗ องศาเซลเซียส อุณหภูมิสูงสุด ๓๓-๓๖ องศาเซลเซียส ลมตะวันตกเฉียงใต้ ความเร็ว ๑๐-๒๕ กม./ชม.

ฝนตกหนักน้ำทะลักเข้าเขื่อนอุบลรัตน์ เตรียม நடวางแผนจัดการน้ำป้องกันน้ำท่วมซ้ำ

ฝนตกหนักต่อเนื่อง ทำปริมาณน้ำที่ไหลเข้าเขื่อนอุบลรัตน์เฉลี่ย ๑๑ ล้าน ลบ.ม.เบื้องต้นเพิ่มการระบายน้ำจากวันละ ๕ ล้าน ลบ.ม.เป็น ๑๐ ล้าน ลบ.ม. พร้อมนำทหารร่วมกลุ่มจังหวัดอีสานกลางวางแผนการพร่องน้ำเพิ่มป้องกันวิกฤตน้ำท่วมซ้ำในพื้นที่ลุ่มน้ำพอง-ลุ่มน้ำชี

รายงานข่าวแจ้งว่า วันนี้ (๔ มิ.ย.) ปริมาณน้ำในเขื่อนอุบลรัตน์ อ.อุบลรัตน์ จ.ขอนแก่น ขณะนี้มีปริมาณน้ำกักเก็บอยู่ที่ ๑,๐๒๐ ล้านลูกบาศก์เมตร (ลบ.ม.) หรือคิดเป็นร้อยละ ๔๒ ของความจุอ่าง โดยมีน้ำที่ใช้การได้จริง ๔๓๙ ล้านลูกบาศก์เมตร ขณะที่ปริมาณน้ำไหลเข้าตลอดสัปดาห์ที่ผ่านมา ๑๐๐ ล้านลูกบาศก์เมตร และยังมีแนวโน้มที่จะมีปริมาณน้ำไหลเข้าอ่างเก็บน้ำมากขึ้นอย่างต่อเนื่อง

นายสมศักดิ์ จังตระกุล ผู้ว่าราชการจังหวัดขอนแก่นเปิดเผยว่า เขื่อนอุบลรัตน์ซึ่งเป็นอ่างเก็บน้ำขนาดใหญ่ หลังจากในขณะนี้ฝนตกต่อเนื่อง ทำให้มีน้ำไหลเข้าอ่างเฉลี่ยวันละ ๑๑ ล้านลูกบาศก์เมตร ส่งผลให้ขณะนี้ปริมาณน้ำกักเก็บทั้งหมด ๑,๐๒๐ ล้านลูกบาศก์เมตร จึงต้องปรับเพิ่มการระบายน้ำจากวันละ ๕ ล้านลูกบาศก์เมตร เป็นวันละ ๑๐ ล้านลูกบาศก์เมตร

อย่างไรก็ตาม ในเร็วๆ นี้จะเชิญคณะกรรมการบริหารจัดการน้ำของจังหวัดขอนแก่น, ร้อยเอ็ด, มหาสารคาม และจังหวัดกาฬสินธุ์ พร้อมหน่วยงานที่เกี่ยวข้องเข้าร่วมประชุม เพื่อรับทราบถึงความจำเป็นในการพร่องน้ำออกจากเขื่อนอุบลรัตน์ ลงลำน้ำพองไหลเข้าสู่แม่น้ำชีที่ไหลผ่านพื้นที่ทั้ง ๔ จังหวัด เพื่อร่วมกันกำหนดแผนบริหารจัดการน้ำ ป้องกันปัญหาน้ำท่วมซ้ำซาก

เหมือนทุกปีที่ผ่านมา นอกจากนี้ยังจะได้หารือถึงแผนการเตรียมรับมือน้ำท่วม หลังจากที่เกิดฝนตกหนักต่อเนื่องในระยะนี้ (ผู้จัดการ)

พายุฝนหนัก ลมแรงใน จ.ตราด ทำถนนหลายสายถูกน้ำท่วม

เกิดพายุฝน ลมแรงในเขตตัวเมืองตราด ช่วงสายที่ผ่านมา ทำถนนหลายสายถูกน้ำท่วมขัง ส่งผลให้เกิดปัญหาด้านการจราจร ขณะที่เทศบาลเมืองตราด เร่งนำรถสูบน้ำทำการระบายน้ำออกจากพื้นผิวจราจรท่ามกลางสายฝนที่ตกลงมาอย่างหนัก และต่อเนื่อง ส่วน ปภ.ตราด เร่งประกาศเตือนประชาชนระมัดระวังฝนตกหนัก และดินสไลด์ในพื้นที่เสี่ยงทั้งใน อ.บ่อไร่ และ อ.เกาะช้าง

ผู้สื่อข่าวรายงานว่า เมื่อเวลา ๑๐.๓๐ น.วันนี้ (๕ มิ.ย.) ได้เกิดพายุฝนหนัก และลมแรงในเขตตัวเมืองตราด และพื้นที่ใกล้เคียงกัน ส่งผลให้ถนนหลายสายเกิดปัญหาน้ำท่วมขังเนื่องจากน้ำระบายไม่ทัน จนส่งผลต่อการจราจรในพื้นที่ ขณะที่ลมแรงยังทำให้เห็นต้นไม้โค่นล้มที่มือถือที่เปิดบุทจำหน่ายบริเวณสามแยก อ.คลองใหญ่ ลมระเนรนาด

โดยเฉพาะบริเวณถนนสุขุมวิท กม.๓๑๕-๓๑๖ ม.๒ บ้านหนองบัว ต.วังกระแจะ อ.เมืองตราด พบว่ามีน้ำท่วมผิวการจราจรสูงประมาณ ๒๐-๓๐ เซนติเมตร รถยนต์สัญจรไปมาด้วยความลำบาก

เบื้องต้น เทศบาลเมืองตราด ได้นำรถสูบน้ำเร่งระบายน้ำออกจากพื้นผิวจราจรท่ามกลางสายฝนที่ตกลงมาอย่างหนัก และต่อเนื่อง ทั้งนี้ คาดว่าหากฝนไม่ตกลงมาเพิ่มอีกก็จะสามารถระบายน้ำได้หมดภายในเวลา ๑๓.๐๐ น.

ส่วนสำนักงานป้องกันและบรรเทาสาธารณภัย จ.ตราด ได้เร่งประกาศเตือนประชาชนให้ระมัดระวังเรื่องฝนตกหนัก และอาจจะเกิดดินสไลด์ในพื้นที่เสี่ยง ทั้งใน อ.บ่อไร่ และ อ.เกาะช้าง ได้ในช่วง ๒-๓ วันนี้ด้วย (ผู้จัดการ)

ปิดน้ำตกลำปี จ.พังงา หลังฝนตกหนักหวั่นเกิดอันตราย

อุทยานแห่งชาติเขาลำปี - หาดท้ายเหมือง ปักธงแดงปิดน้ำตกห้ามนักท่องเที่ยวลงเล่นน้ำโดยเด็ดขาด หลังจากในพื้นที่เกิดฝนตกหนักติดต่อกันหวั่นเกิดอันตรายแก่นักท่องเที่ยวที่อุทยานเฝ้าระวังน้ำป่าไหลหลาก

วันนี้ (๕ มิ.ย.) นายมงคล ลีวีริยกุล หัวหน้าอุทยานแห่งชาติเขาลำปี-หาดท้ายเหมือง จ.พังงา กล่าวถึงการป้องกันอุบัติเหตุแก่นักท่องเที่ยวและประชาชนจมน้ำในช่วงฝนตก ว่า ขณะนี้ปริมาณน้ำฝนที่ตกลงมามาก และ น้ำเริ่มมีสีขุ่น แดง น้ำป่าไหลหลากเนื่องจากฝนตกหนักติดต่อกันหลายวัน ทางอุทยานเกรงว่าจะไม่ปลอดภัย จึงได้สั่งห้ามนักท่องเที่ยวลงเล่นน้ำตกโดยเด็ดขาดเป็นการชั่วคราวในช่วงนี้ พร้อมกับจัดเจ้าหน้าที่เฝ้าระวังตลอด ๒๔ ชั่วโมง

ซึ่งนอกจากสั่งปิดน้ำตกแล้ว ทางอุทยานยังได้จัดเตรียมอุปกรณ์เสื้อชูชีพ ห่วงยาง เพื่อเตรียมความพร้อมหากเกิดกรณีฉุกเฉิน และมีการปักธงแดงห้ามลงเล่นน้ำ ส่วนเครื่องวัดปริมาณน้ำฝนทางเจ้าหน้าที่เองก็มีการตรวจสอบสม่ำเสมอ หากเครื่องวัดวัดได้เกิน ๑๕๐ มิลลิเมตร โอกาสเกิดน้ำป่าไหลหลากสูง จึงต้องมีการเฝ้าระวังอย่างใกล้ชิด

สำหรับน้ำตกลำปีเป็นน้ำตกขนาดใหญ่ มีความสูงเกือบ ๑๐๐ เมตร เป็นที่ชื่นชอบของนักท่องเที่ยวทั้งชาวไทยและชาวต่างชาติที่นิยมมาเล่นน้ำตกคลายร้อนเป็นจำนวนมากโดยเฉพาะอย่างยิ่งวันหยุดช่วงเสาร์-อาทิตย์ จึงขอให้ประชาชนติดตามสภาพอากาศในระยะนี้อย่างใกล้ชิด และเฝ้าระวังอันตรายจากฝนตกหนัก น้ำท่วมฉับพลัน น้ำป่าไหลหลาก (ผู้จัดการ)

ภูเก็ตฝนตกหนักน้ำระบายไม่ทัน ทำท่วมหลายจุด ดินสไลด์

ภูเก็ตฝนตกหนักทำน้ำระบายไม่ทัน ส่งผลน้ำท่วมผิวจราจรหลายจุด รถเคลื่อนตัวได้ช้า ขณะที่บางจุดมีรายงานดินสไลด์ผู้ว่าราชการจังหวัดสั่งทุกหน่วยรับมือ

เช้าวันนี้ (๕ มิ.ย.) ในพื้นที่จังหวัดภูเก็ตมีฝนตกลงมาอย่างหนัก ส่งผลให้หลายพื้นที่ทั้ง ๓ อำเภอ ของจังหวัดภูเก็ตที่อำเภอเมืองภูเก็ต มีน้ำท่วมผิวจราจร ถนนเทพกระษัตรีหลายจุด เช่น ที่หน้าโรงเรียนมุสลิมเกาะแก้ว ต.เกาะแก้ว บริเวณหน้าห้างซูเปอร์ชิป สาขาใหญ่ บริเวณหน้าบ้านวานิช ต.รัชฎา บริเวณถนนพระภูเก็ตแก้ว ต.วิชิต

ส่วนที่อำเภอถลาง มีน้ำท่วมผิวจราจรตั้งแต่หน้าห้างไต้หวัน ต.ศรีสุนทร และบริเวณหน้าโรงเรียนถลาง พระนางสร้าง ต.เทพกระษัตรี ส่วนพื้นที่อำเภอกะทู้ โดยเฉพาะบริเวณหมู่ที่ ๓ ตำบลกมลา มีน้ำจากภูเขาไหลลงท่วมผิวจราจรภายในหมู่บ้านและบางส่วนเริ่มไหลเข้าบ้านเรือนประชาชน รวมทั้งมีดินสไลด์ลงบนผิวจราจร ซึ่งขณะนี้เจ้าหน้าที่เร่งเคลียร์พื้นที่เพื่อเปิดเส้นทางสัญจร



ขณะที่ นายรภัทร ปลอดภัย ผู้ว่าราชการจังหวัดภูเก็ต ได้หารือหน่วยงานที่เกี่ยวข้อง ทั้งหน่วยงานป้องกันและบรรเทาสาธารณภัยเขต ๑๘ ป้องกันและบรรเทาสาธารณภัยภูเก็ต เจ้าหน้าที่ตำรวจ และระดับองค์กรปกครองส่วนท้องถิ่น เพื่อหาแนวทางการรับมืออุทกภัย เหตุดินสไลด์ และอุบัติเหตุต่างๆ ที่จะเกิดขึ้นในช่วงเวลาดังกล่าว

โดยผู้ว่าราชการจังหวัดได้เน้นย้ำให้ทุกหน่วยงานในพื้นที่เฝ้าระวัง และมีการเตรียมพร้อมอุปกรณ์เครื่องมือเครื่องใช้ในการช่วยเหลือกรณีเกิดเหตุฉุกเฉินต่างๆ ขึ้น โดยขอให้ทุกพื้นที่รายงานเข้ามายังจังหวัด ตลอด ๒๔ ชั่วโมง เพื่อให้สามารถระดมกำลังช่วยเหลือ หรือแก้ปัญหาได้ทัน่วงที

ส่วนศูนย์อุตุนิยมวิทยาภาคใต้ฝั่งตะวันตก ได้ออกประกาศเตือนมรสุมตะวันตกเฉียงใต้พัดปกคลุมทะเลอันดามัน ภาคใต้ และอ่าวไทยมีกำลังปานกลาง มีฝนตกหนักสะสม และคลื่นลมในทะเลอันดามันมีกำลังแรงเฉลี่ยคลื่นสูงประมาณ ๒ เมตร แต่บริเวณที่ฝนตกหนักมีคลื่นสูงกว่า ๒ เมตร ขอให้ชาวเรือใช้ความระมัดระวัง (ผู้จัดการ)

