



รายงานการเฝ้าระวังติดตามสถานการณ์น้ำ ๒๔ ชั่วโมง

ศูนย์ป้องกันวิกฤติน้ำ กรมทรัพยากรน้ำ กระทรวงทรัพยากรธรรมชาติและสิ่งแวดล้อม
โทรศัพท์ ๐ ๒๒๔๘ ๖๖๓๑ โทรสาร ๐ ๒๒๔๘ ๖๖๒๙ <http://www.dwr.go.th>

รายงานฉบับที่ ๓๑๓/๒๕๖๑

เวลา ๐๘.๐๐ น.

วันที่ ๖ มิถุนายน ๒๕๖๑

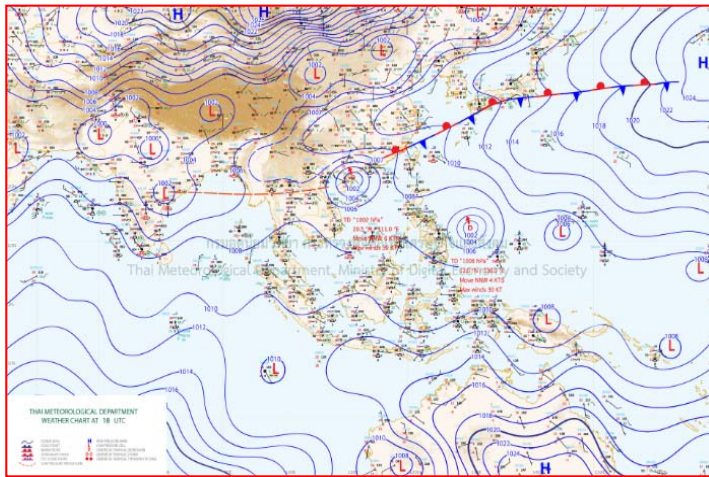
เรื่อง รายงานการเฝ้าระวังติดตามสถานการณ์น้ำ ๒๔ ชั่วโมง

เรียนรมว.ทส. เลขาธิการ รมว.ทส.ปท.ทส. รอง ปท.ทส. อทน. รอง อทน. และหน่วยงานที่เกี่ยวข้อง

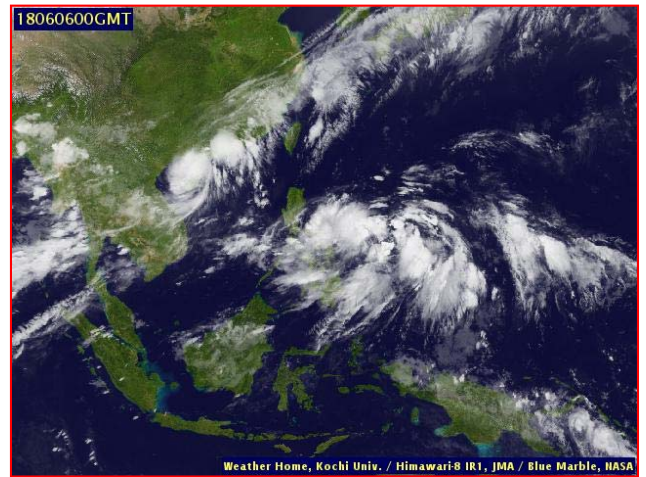
กรมทรัพยากรน้ำขอรายงานการเฝ้าระวังและติดตามสถานการณ์น้ำ ประจำวันที่ ๖ มิถุนายน ๒๕๖๑ ดังนี้

๑. สภาวะอากาศ เวลา ๐๖.๐๐ น. (ที่มา: กรมอุตุนิยมวิทยา)

พยากรณ์อากาศ ๒๔ ชั่วโมงข้างหน้า ประเทศไทยมีฝนฟ้าคะนอง กับมีฝนตกหนักบางแห่งบริเวณภาคเหนือ ภาคตะวันออกเฉียงเหนือ ภาคกลาง ภาคตะวันออก และภาคใต้ ขอให้ประชาชนบริเวณดังกล่าวระวังอันตรายจากฝนที่ตกหนัก และฝนที่ตกสะสมไว้ด้วย สำหรับทะเลอันดามันมีคลื่นสูงประมาณ ๒ เมตร และบริเวณที่มีฝนฟ้าคะนองคลื่นสูงมากกว่า ๒ เมตร ขอให้ชาวเรือควรเดินเรือด้วยความระมัดระวัง

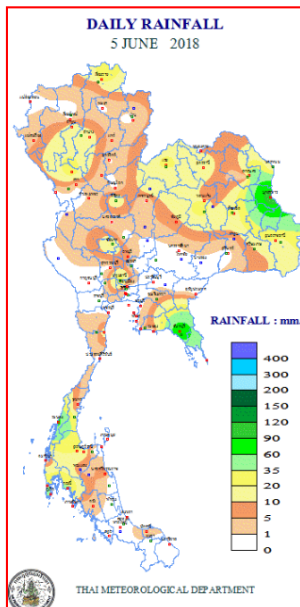


แผนที่อากาศ วันที่ ๖ มิ.ย. ๒๕๖๑ เวลา ๐๑.๐๐ น.



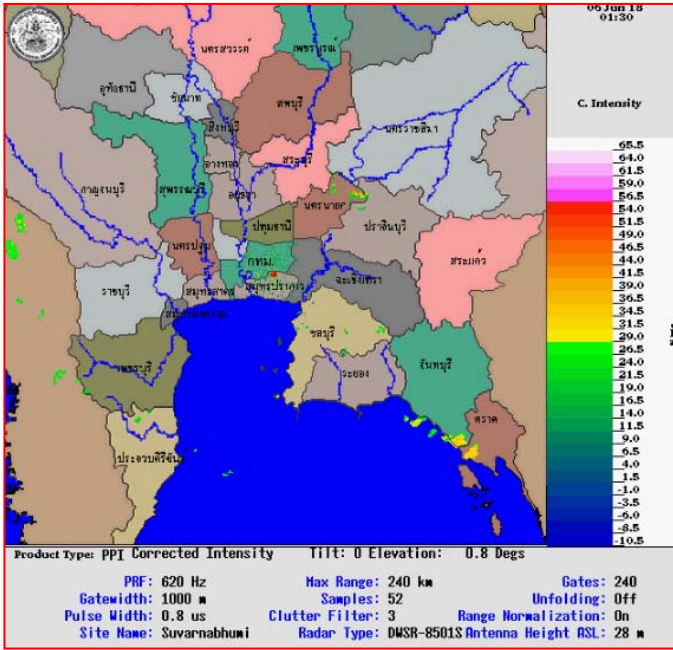
ภาพถ่ายจากดาวเทียม วันที่ ๖ มิ.ย. ๒๕๖๑ เวลา ๐๗.๐๐ น.

๒. ปริมาณฝนสะสม ณ เวลา ๐๗.๐๐ น. (เมื่อวาน) - ๐๗.๐๐ น. (วันนี้) (ที่มา: กรมอุตุนิยมวิทยา)

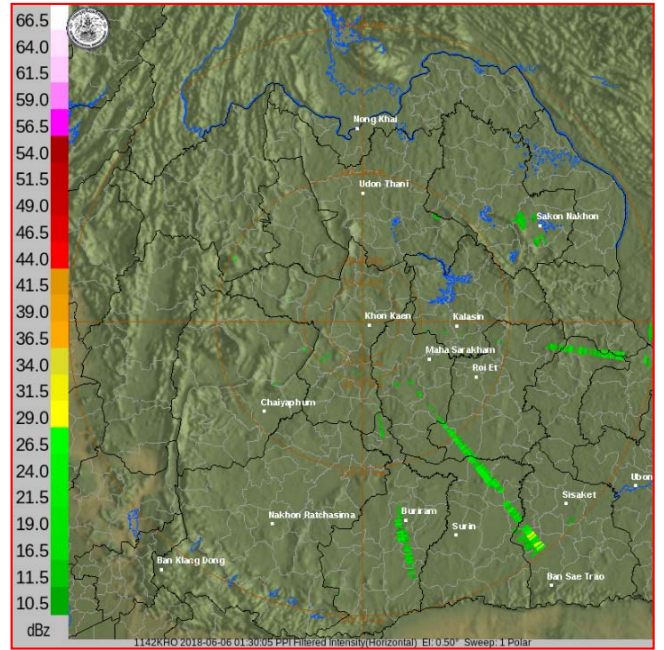


จุดตรวจวัด	ปริมาณฝน (มม.)
จ.มุกดาหาร	๑๑๑.๓
จ.จันทบุรี	๘๔.๗
จ.ระนอง	๖๙.๗
จ.สกลนคร	๕๓.๑
จ.ภูเก็ต	๔๓.๘
จ.กระบี่	๓๘.๕
จ.ขอนแก่น (ท่าพระ สกษ.)	๓๓.๑

๓.เรดาร์ตรวจอากาศ ณ วันที่ ๖ มิถุนายน ๒๕๖๑ (ที่มา: กรมอุตุนิยมวิทยา)



สถานีสุวรรณภูมิ เวลา ๐๘.๓๐ น.



สถานีขอนแก่น เวลา ๑๓.๓๐ น.

จากเรดาร์ตรวจอากาศจะพบว่ามียกุ่มเมฆฝนกระจายภาคกลาง ภาคตะวันออก และภาคใต้ของประเทศไทย

๔.สถานการณ์น้ำในอ่างเก็บน้ำขนาดใหญ่ ณ วันที่ ๕ มิถุนายน ๒๕๖๑ (ที่มา: กรมชลประทาน)

สภาพน้ำในอ่างเก็บน้ำขนาดใหญ่ปริมาณน้ำในอ่างฯ ๔๒,๖๑๓ ล้าน ลบ.ม. คิดเป็นร้อยละ ๖๐ (ปริมาณน้ำใช้การได้ ๑๙,๐๖๙ ล้าน ลบ.ม. คิดเป็นร้อยละ ๔๐) ปริมาณน้ำในอ่างฯ เทียบกับปี ๒๕๖๐ (๓๘,๔๖๑ ล้าน ลบ.ม. คิดเป็นร้อยละ ๕๔) มากกว่าปี ๒๕๖๐ จำนวน ๔,๑๕๒ ล้าน ลบ.ม. ปริมาณน้ำไหลลงอ่างฯ จำนวน ๗๓.๗๗ ล้าน ลบ.ม. ปริมาณน้ำระบาย จำนวน ๑๑๖.๙๑ ล้าน ลบ.ม. สามารถรับน้ำได้อีก ๒๘,๒๕๖ ล้าน ลบ.ม.

อ่างเก็บน้ำ	ปริมาตรน้ำในอ่าง		ปริมาตรน้ำใช้การได้		ปริมาตรน้ำไหลลงอ่าง		ปริมาตรน้ำระบาย		ปริมาตรน้ำรับได้อีก (ล้าน ม. ^๓) (ความจุที่ รน.ส- ปริมาตรน้ำ ปัจจุบัน)
	ปริมาตร (ล้าน ม. ^๓)	% น้ำเก็บกัก	ปริมาตร (ล้าน ม. ^๓)	% น้ำใช้การ	วันนี้ (ล้าน ม. ^๓)	เมื่อวาน (ล้าน ม. ^๓)	วันนี้ (ล้าน ม. ^๓)	เมื่อวาน (ล้าน ม. ^๓)	
๑.ภูมิพล	๗,๓๙๕	๕๕	๓,๕๙๕	๓๗	๑๗.๓๕	๒๐.๘๓	๑๔.๐๐	๑๔.๐๐	๖,๐๖๗
๒.สิริกิติ์	๔,๙๙๘	๕๓	๒,๑๔๘	๓๒	๕.๓๑	๗.๔๑	๑๕.๘๓	๑๖.๐๕	๕,๖๔๒
๓.จุฬารัตน์	๑๐๘	๖๖	๗๑	๕๖	๒.๑๘	๑.๑๖	๑.๐๔	๑.๐๖	๙๙
๔.อุบลรัตน์	๑,๐๑๘	๔๒	๔๓๗	๒๔	๘.๘๖	๑๑.๓๔	๙.๘๓	๑๐.๐๗	๑,๑๑๓
๕.ลำปาว	๘๐๔	๔๑	๗๐๔	๓๗	๒.๔๙	๒.๕๔	๖.๒๙	๖.๓๔	๑,๖๔๖
๖.สิรินธร	๘๙๖	๔๖	๖๕	๖	๑.๑๕	๙.๙๘	๑๑.๑๑	๙.๓๕	๑,๐๗๐
๗.ป่าสักชลสิทธิ์	๒๓๕	๒๔	๒๓๒	๒๔	๒.๒๗	๒.๒๗	๓.๔๙	๓.๕๐	๗๒๕
๘.ศรีนครินทร์	๑๔,๒๙๑	๘๑	๔,๐๒๖	๕๔	๙.๕๖	๗.๑๕	๙.๙๗	๑๐.๐๔	๔,๕๕๙
๙.วชิราลงกรณ	๔,๕๗๘	๕๒	๑,๕๖๖	๒๗	๐.๒๔	๐.๒๒	๑๐.๑๐	๑๐.๐๙	๖,๔๒๒
๑๐.ขุนด่านปราการชล	๔๘	๒๑	๔๔	๒๐	๑.๑๐	๐.๒๘	๐.๐๓	๐.๓๗	๑๗๘
๑๑.รัชชประภา	๓,๗๙๙	๖๗	๒,๔๔๘	๕๗	๕.๕๒	๒.๘๕	๗.๙๖	๕.๒๙	๒,๘๒๑
๑๒.บางกลาง	๑,๒๐๖	๘๓	๙๓๐	๗๙	๓.๐๗	๒.๘๒	๑๐.๓๕	๑๐.๑๔	๔๖๘

๕. สถานการณ์น้ำในประเทศ ณ วันที่ ๓ - ๖ มิถุนายน ๒๕๖๑ (ที่มา: กรมชลประทาน)

สถานี	แม่น้ำ	อำเภอ	จังหวัด	ระดับตลิ่ง (ม.รทก.)	ระดับน้ำ (ม.รทก.)				แนวโน้ม	เปรียบเทียบ ระดับตลิ่ง
					อาทิตย์	จันทร์	อังคาร	พุธ		
					๓ มิ.ย.	๔ มิ.ย.	๕ มิ.ย.	๖ มิ.ย.		
P.๑	ปัง	เมือง	เชียงใหม่	๓.๗๐	๑.๖๓	๑.๕๓	๑.๔๙	๑.๔๙	ทรงตัว	-๒.๒๑
W.๑C	วัง	เมือง	ลำปาง	๕.๒๐	-๐.๖๕	๐.๑๔	๐.๒๐	๐.๒๐	เพิ่มขึ้น	-๕
Y.๑๖	ยม	บางระกำ	พิษณุโลก	๗.๒๘	๒.๗๑	๒.๖๕	๒.๖๐	๒.๑๒	ลดลง	-๕.๑๖
N.๗A	น่าน	เมือง	พิจิตร	๑๑.๑๘	๔.๗๐	๔.๔๗	๔.๑๑	๓.๗๖	ลดลง	-๗.๔๒
C.๑๓	เจ้าพระยา	สรรพยา	ชัยนาท	๑๖.๓๔	๗.๓๒	๗.๙๔	๘.๓๑	๘.๒๕	ลดลง	-๘.๐๙
M.๖A	มูล	สตึก	บุรีรัมย์	๖.๐๐	๑.๔๐	๑.๖๙	๑.๘๖	๑.๙๓	เพิ่มขึ้น	-๔.๐๗
M.๗	มูล	เมือง	อุบลราชธานี	๗.๐๐	๒.๕๕	๒.๕๙	๒.๖๑	๒.๖๐	ลดลง	-๔.๔
M.๑๙๑	ลำตะคอง	เมือง	นครราชสีมา	๓.๐๐	๒.๑๕	๒.๑๘	๒.๑๕	๒.๐๔	ลดลง	-๐.๙๖
M.๒๖A	ลำชี	กระสัง	บุรีรัมย์	๙.๐๐	๒.๒๐	๓.๗๕	๓.๕๐	๒.๙๕	ลดลง	-๖.๐๕
M.๖๙	ลำเซบก	ตระการพืชผล	อุบลราชธานี	๗.๓๐	๔.๙๐	๕.๑๐	๕.๑๐	๔.๘๐	ลดลง	-๒.๕
X.๖๔	คลองท่าชะ	ท่าชะ	ชุมพร	๑๗.๑๓	๘.๒๙	๘.๓๙	๘.๑๖	๗.๙๘	ลดลง	-๙.๑๕
X.๑๔๙	คลองกลาย	นบพิตำ	นครศรีธรรมราช	๓๓.๙๖	๒๙.๑๗	๒๙.๑๕	๒๙.๓๒	๒๙.๑๗	ลดลง	-๔.๗๙
X.๒๗๔	แม่น้ำโก-ลก	แว้ง	นราธิวาส	๒๔.๑๘	๑๘.๔๗	๑๘.๔๗	๑๘.๔๖	๑๘.๔๕	ลดลง	-๕.๗๓
X.๓๗A	แม่น้ำตาปี	พระแสง	สุราษฎร์ธานี	๑๐.๗๖	๗.๔๑	๗.๓๕	๗.๑๓	๖.๙๕	ลดลง	-๓.๘๑

*** ยังไม่ได้รับรายงาน

๖. สถานการณ์น้ำในพื้นที่ลุ่มน้ำโขง ณ วันที่ ๕ มิถุนายน ๒๕๖๑ (ที่มา: Mekong River Commission (MRC))

สถานี	ปริมาณฝน ๒๔ ชม. (มม)	ระดับอ้างอิง (ม.รทก.)	ระดับตลิ่ง (ม.)	ระดับน้ำ (ม.) ๕ มิ.ย.	เปรียบเทียบ ระดับตลิ่ง	ระดับน้ำคาดการณ์ (ม.)			แนวโน้ม
						๖ มิ.ย.	๗ มิ.ย.	๘ มิ.ย.	
อ.เชียงแสน จ.เชียงราย	๐.๐	๓๕๗.๑๑๐	๑๒.๘๐	๓.๘๗	-๘.๘๘	๓.๘๕	๓.๙๐	๔.๒๐	เพิ่มขึ้น
อ.เชียงคาน จ.เลย	๐.๐	๑๙๔.๑๑๘	๑๖.๐๐	๗.๓๑	-๘.๓๘	๗.๓๕	๗.๓๘	๗.๕๕	ทรงตัว
อ.เมือง จ.หนองคาย	๐.๐	๑๕๓.๖๔๘	๑๒.๒๐	๔.๖๘	-๗.๕๐	๔.๗๐	๔.๗๓	๔.๗๘	ทรงตัว
อ.เมือง จ.นครพนม	๐.๐	๑๓๐.๙๖๑	๑๒.๐๐	๔.๐๓	-๘.๐๓	๔.๑๓	๔.๓๕	๔.๕๐	เพิ่มขึ้น
อ.เมือง จ.มุกดาหาร	๐.๐	๑๒๔.๒๑๙	๑๒.๕๐	๓.๙๑	-๘.๕๘	๔.๑๕	๔.๒๕	๔.๓๖	เพิ่มขึ้น
อ.โขงเจียม จ.อุบลราชธานี	๓๙.๐	๘๙.๐๓๐	๑๔.๕๐	๔.๓๓	-๑๐.๒๕	๔.๔๒	๔.๕๓	๔.๖๕	เพิ่มขึ้น

๖. สถานการณ์เตือนภัย Early Warning ณ วันที่ ๖ มิถุนายน ๒๕๖๑ (ที่มา: สำนักวิจัย พัฒนาและอุทกวิทยา กรมทรัพยากรน้ำ)

[เวลา ๑๕.๐๐ น.(เมื่อวาน) - ๐๘.๐๐ น. (วันนี้)]

การแจ้งเตือน	สถานี	การแจ้งเตือน
เตือนสีแดง (อพยพ)	-	-
เตือนสีเหลือง (เตือนภัย)	บ้านสลักเพชรเหนือ ต.เกาะช้างใต้ อ.กิ่งเกาะช้าง จ.ตราด บ้านบ่อหอย ตำบลยาบหวาน อำเภอเวียงสา จังหวัดน่าน	ปริมาณฝนสะสม ๑๒ ชั่วโมง ๑๑๘.๐ มิลลิเมตร ปริมาณฝนสะสม ๑๒ ชั่วโมง ๑๐๔.๐ มิลลิเมตร
เตือนสีเขียว (เฝ้าระวัง)	บ้านนาถิ่น ต.บ่อเกลือเหนือ อ.บ่อเกลือ จ.น่าน	ปริมาณฝนสะสม ๑๒ ชั่วโมง ๘๔.๕ มิลลิเมตร

๗. สถานการณ์ธรณีพิบัติภัย ณ วันที่ ๕ มิถุนายน ๒๕๖๑ (ที่มา : กรมทรัพยากรธรณี)

ไม่มีสถานการณ์ธรณีพิบัติภัย

๘. เหตุการณ์วิกฤตน้ำปัจจุบัน ณ วันที่ ๖ มิถุนายน ๒๕๖๑ [เวลา ๑๕.๐๐ น.(เมื่อวาน) - ๐๘.๐๐ น. (วันนี้)]

ไม่มีสถานการณ์

๙.สถานการณ์อุทกภัย ณ วันที่ ๖ มิถุนายน ๒๕๖๑ (ที่มา :กรมป้องกันและบรรเทาสาธารณภัย)

ไม่มีสถานการณ์

๑๐.การคาดหมายลักษณะอากาศ ๗ วันข้างหน้า (ระหว่างวันที่ ๕ - ๑๑ มิถุนายน ๒๕๖๑)

ในช่วงวันที่ ๕ - ๖ มิ.ย. ประเทศไทยมีฝนฟ้าคะนอง และมีฝนตกหนักบางแห่ง สำหรับคลื่นลมบริเวณทะเลอันดามัน และอ่าวไทยตอนบนมีคลื่นสูงประมาณ ๒ เมตร บริเวณที่มีฝนฟ้าคะนองคลื่นสูงมากกว่า ๒ เมตร ส่วนในช่วงวันที่ ๗-๑๑ มิ.ย. ประเทศไทยมีฝนเพิ่มมากขึ้นและมีฝนตกหนักบางแห่ง สำหรับคลื่นลมบริเวณทะเลอันดามันและอ่าวไทยตอนบนมีคลื่นสูง ๒-๓ เมตร

๑๑.การช่วยเหลือเพื่อบรรเทาสถานการณ์อุทกภัย (กรมทรัพยากรน้ำ)

สรุปการสูบน้ำ และบริการน้ำดื่ม เพื่อช่วยเหลือสถานการณ์ภัยแล้งและอุทกภัยตั้งแต่ ๓ มกราคม - ๒๘ พฤษภาคม พ.ศ. ๒๕๖๑

หน่วย งาน	จังหวัด	ปริมาณสูบน้ำ (ลบ.ม.)	ปริมาณ แจกจ่ายน้ำ (ลิตร)	ประโยชน์ที่ได้รับ		
				อุปโภค-บริโภค		
				ครัวเรือน	ประชากร	พื้นที่
ภาค ๒	นครสวรรค์	๒,๓๔๔,๑๔๐	๔๒,๐๐๐	๑,๑๖๑	๓,๙๒๖	๓,๐๐๐
ภาค ๓	อุดรธานี	๒๓๒,๙๐๐	๔๘,๐๐๐	๒,๕๓๓	๖,๕๔๐	๓๕๐
	สกลนคร	๕๐๗,๕๕๐	-	๑,๑๕๒	๔,๐๙๗	๑,๓๕๐
	นครพนม	๒๐๒,๙๕๐	-	๕๙๘	๓,๙๐๐	๒๕๙
ภาค ๔	มหาสารคาม	๔๔๕,๑๔๐	-	๑๓๕	๕๕๖	-
	ขอนแก่น	๒,๔๖๘,๓๔๐	-	๑,๗๗๖	๘,๗๗๖	-
	ชัยภูมิ	๑๔๔,๐๐๐	-	๙๐	๔๕๐	-
ภาค ๕	นครราชสีมา	๕๘๕,๔๐๐	-	๑,๙๒๗	๗,๘๕๐	-
ภาค ๖	ปราจีนบุรี	๑,๒๔๔,๘๐๐	-	๒,๒๕๑	๖,๘๒๐	๑,๖๕๐
ภาค ๗	เพชรบุรี	๕๓,๗๖๐	-	๓๔๑	๗๕๔	-
	ราชบุรี	๖,๔๘๐	-	๖๐	๒๒๐	๘๐๐
ภาค ๘	นครศรีธรรมราช	๑๘๔,๖๘๐	-	๙๑๕	๒,๗๔๕	๗,๙๐๐
ภาค ๙	แพร่	๓๑,๖๐๐	-	-	-	๗๐๐
ภาค ๑๑	ยโสธร	๙๖,๐๐๐	-	๘๘๑	๓,๓๘๑	-
	อุบลราชธานี	๓๐,๐๐๐	-	๑๕๒	๖๓๙	-
		๘,๕๗๗,๗๔๐	๙๐,๐๐๐	๑๓,๙๗๒	๕๐,๖๔๔	๑๖,๐๐๙

จึงเรียนมาเพื่อโปรดทราบ

นายวรศาสตร์ อภัยพงษ์
อธิบดีกรมทรัพยากรน้ำ