



# รายงานการเฝ้าระวังติดตามสถานการณ์น้ำ ๒๔ ชั่วโมง

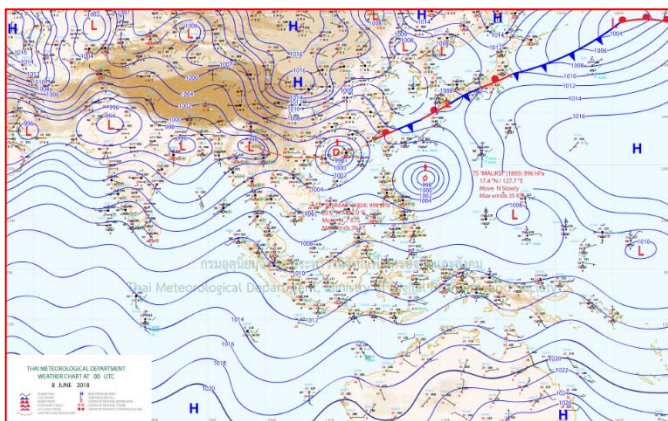
ศูนย์ป้องกันวิกฤติน้ำ กรมทรัพยากรน้ำ กระทรวงทรัพยากรธรรมชาติและสิ่งแวดล้อม  
โทรศัพท์ ๐ ๒๒๙๘ ๖๖๓๑ โทรสาร ๐ ๒๒๙๘ ๖๖๒๙ <http://www.dwr.go.th>

รายงานฉบับที่ ๓๑๘/๒๕๖๑ เวลา ๑๕.๐๐ น. วันที่ ๘ มิถุนายน ๒๕๖๑  
เรื่อง รายงานการเฝ้าระวังติดตามสถานการณ์น้ำ ๒๔ ชั่วโมง  
เรียนร.มว.ทส. เลขานุการ ร.มว.ทส.ปท.ทส. รอง ปท.ทส. อท.น. รอง อท.น. และหน่วยงานที่เกี่ยวข้อง

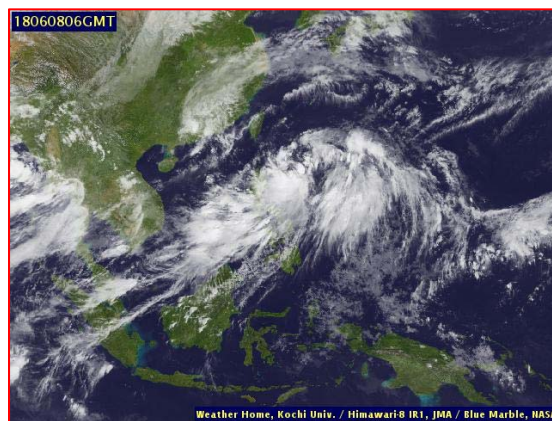
กรมทรัพยากรน้ำขอรายงานการเฝ้าระวังและติดตามสถานการณ์น้ำ ประจำวันที่ ๘ มิถุนายน ๒๕๖๑ ดังนี้

## ๑. สภาพอากาศ เวลา ๑๒.๐๐ น. (ที่มา: กรมอุตุนิยมวิทยา)

พยากรณ์อากาศ ๒๔ ชั่วโมงข้างหน้า ประเทศไทยมีฝนฟ้าคะนองเพิ่มขึ้น กับมีฝนตกหนักบางแห่งบริเวณภาคเหนือ ภาคตะวันออกเฉียงเหนือ ภาคกลาง ภาคตะวันออก และภาคใต้ตอนบน ขอให้ประชาชนบริเวณดังกล่าวระวังอันตรายจากฝนที่ตกหนัก และฝนที่ตกสะสมไว้ด้วย สำหรับทะเลอันดามันและอ่าวไทยตอนบนมีคลื่นสูง ๒-๓ เมตร ขอให้ชาวเรือเดินเรือด้วยความระมัดระวังและเรือเล็กควรงดออกจากฝั่ง

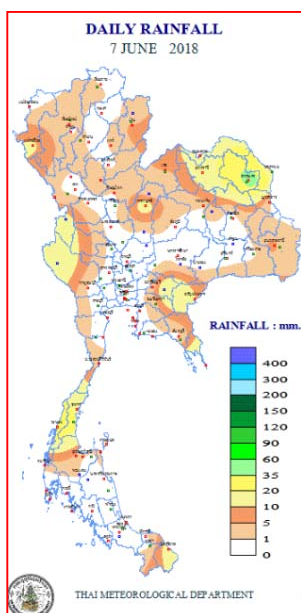


แผนที่อากาศ วันที่ ๘ มิ.ย. ๒๕๖๑ เวลา ๐๗.๐๐ น.



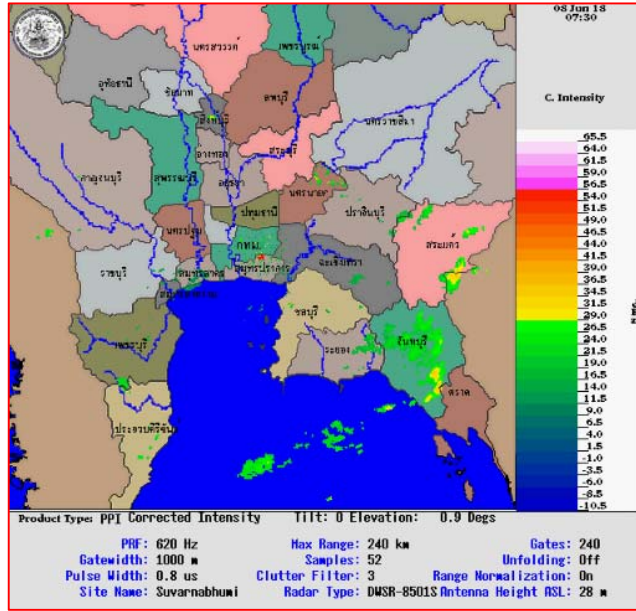
ภาพถ่ายจากดาวเทียม วันที่ ๘ มิ.ย. ๒๕๖๑ เวลา ๑๓.๐๐ น.

## ๒. ปริมาณฝนสะสม ณ เวลา ๐๗.๐๐ น. (เมื่อวาน) - ๐๗.๐๐ น. (วันนี้) (ที่มา: กรมอุตุนิยมวิทยา)

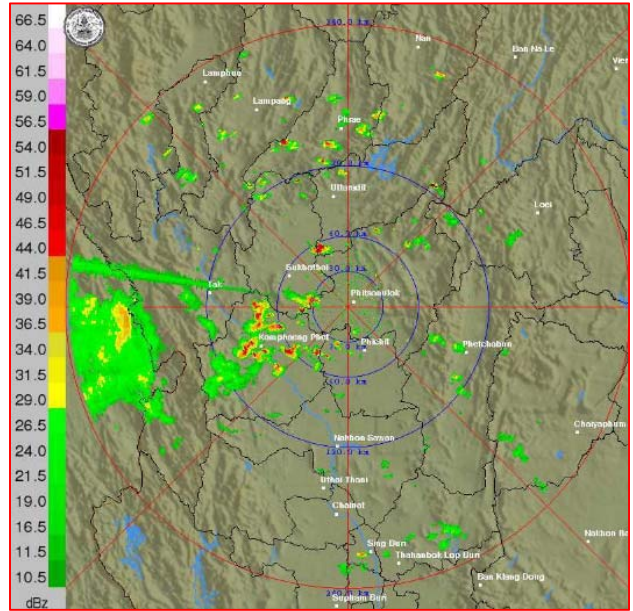


จุดตรวจวัด	ปริมาณฝน (มม.)
จ.สกลนคร	๕๐.๗
จ.สกลนคร (สภ.ข.)	๓๗.๓
จ.ระนอง	๓๒.๓
จ.ตราด	๒๖.๑
จ.เชียงใหม่ (ดอยอ่างขาง)	๒๕.๓
จ.ชุมพร (สว. สภ.ข.)	๒๒.๘
จ.สระแก้ว	๑๙.๙

๓.เรดาร์ตรวจอากาศ ณ วันที่ ๘ มิถุนายน ๒๕๖๑ (ที่มา: กรมอุตุนิยมวิทยา)



สถานีสุวรรณภูมิ เวลา ๑๔.๓๐ น.



สถานีพิษณุโลก เวลา ๑๔.๓๐ น.

จากเรดาร์ตรวจอากาศจะพบว่ามียกลุ่มเมฆฝนกระจายมั่วทั่วภาคของประเทศไทย

๔.สถานการณ์น้ำในอ่างเก็บน้ำขนาดใหญ่ ณ วันที่ ๘ มิถุนายน ๒๕๖๑ (ที่มา: กรมชลประทาน)

สภาพน้ำในอ่างเก็บน้ำขนาดใหญ่ปริมาตรน้ำในอ่างฯ ๔๒,๕๐๖ ล้านลบ.ม. คิดเป็นร้อยละ ๖๐ (ปริมาตรน้ำใช้การได้ ๑๘,๙๐๔ ล้าน ลบ.ม. คิดเป็นร้อยละ ๔๐) ปริมาตรน้ำในอ่างฯ เทียบกับปี ๒๕๖๐ (๓๘,๕๔๕ ล้าน ลบ.ม. คิดเป็นร้อยละ ๕๔) มากกว่าปี ๒๕๖๐ จำนวน ๓,๙๖๒ ล้าน ลบ.ม. ปริมาณน้ำไหลลงอ่างฯ จำนวน ๙๒.๐๒ ล้าน ลบ.ม. ปริมาณน้ำระบาย จำนวน ๑๐๕.๘๘ ล้าน ลบ.ม. สามารถรับน้ำได้อีก ๒๘,๓๖๒ ล้าน ลบ.ม.

อ่างเก็บน้ำ	ปริมาตรน้ำในอ่าง		ปริมาตรน้ำใช้การได้		ปริมาตรน้ำไหลลงอ่าง		ปริมาตรน้ำระบาย		ปริมาตรน้ำรับได้อีก (ล้าน ม.³) (ความจุที่ รนส.- ปริมาตรน้ำปัจจุบัน)
	ปริมาตร (ล้าน ม.³)	% น้ำเก็บกัก	ปริมาตร (ล้าน ม.³)	% น้ำใช้การ	วันนี้ (ล้าน ม.³)	เมื่อวาน (ล้าน ม.³)	วันนี้ (ล้าน ม.³)	เมื่อวาน (ล้าน ม.³)	
๑.ภูมิพล	๗,๓๙๑	๕๕	๓,๕๙๑	๓๗	๑๐.๙๘	๑๐.๙๙	๑๒.๐๐	๑๒.๐๐	๖,๐๗๑
๒.สิริกิติ์	๔,๙๗๙	๕๒	๒,๑๒๙	๓๒	๙.๑๖	๙.๒๘	๑๔.๐๑	๑๔.๑๕	๕,๕๒๙
๓.จุฬารัตน์	๑๐๘	๖๖	๗๑	๔๓	๐.๖๐	๑.๑๖	๐.๘๒	๑.๐๕	๗๓
๔.อุบลรัตน์	๑,๐๑๖	๔๒	๔๓๕	๑๘	๑๓.๘๔	๘.๓๖	๑๐.๓๒	๗.๐๘	๓,๖๒๔
๕.ลำปาง	๘๐๒	๔๑	๗๐๒	๓๕	๘.๐๔	๔.๓๐	๖.๑๔	๖.๒๐	๑,๖๔๘
๖.สิรินธร	๘๙๑	๔๕	๖๐	๕	๒.๘๘	๔.๗๑	๔.๐๐	๗.๐๙	๑,๐๗๕
๗.ป่าสักชลสิทธิ์	๒๒๕	๒๓	๒๒๒	๒๓	๐.๗๗	๐.๖๙	๒.๖๓	๓.๔๖	๗๓๕
๘.ศรีนครินทร์	๑๔,๒๘๐	๘๐	๔,๐๑๕	๕๔	๗.๖๐	๒.๗๒	๑๐.๐๓	๑๐.๐๓	๔,๔๙๐
๙.วีรลภรณ์	๔,๕๖๕	๕๒	๑,๕๕๓	๒๗	๑๐.๖๖	๕.๔๙	๑๐.๐๕	๑๐.๑๐	๖,๔๓๕
๑๐.ขุนด่านปราการชล	๕๑	๒๓	๔๗	๒๑	๐.๘๙	๑.๑๘	๐.๐๔	๐.๐๑	๑๗๔
๑๑.รัชชประภา	๓,๗๘๒	๖๗	๒,๔๓๑	๕๗	๖.๐๐	๓.๐๐	๘.๔๔	๑๖.๗๘	๒,๓๖๒
๑๒.บางบาล	๑,๑๘๒	๘๑	๙๐๖	๗๗	๒.๐๑	๒.๙๙	๑๐.๒๒	๑๐.๒๔	๔๐๘

### ๕. สถานการณ์น้ำในประเทศ ณ วันที่ ๕ - ๘ มิถุนายน ๒๕๖๑ (ที่มา: กรมชลประทาน)

สถานี	แม่น้ำ	อำเภอ	จังหวัด	ระดับ ตลิ่ง (ม.รทก.)	ระดับน้ำ (ม.รทก.)				แนวโน้ม	เปรียบ เทียบ ระดับ ตลิ่ง
					อังคาร	พุธ	พฤหัสบดี	ศุกร์		
					๕ มิ.ย.	๖ มิ.ย.	๗ มิ.ย.	๘ มิ.ย.		
P.๑	ปิง	เมือง	เชียงใหม่	๓.๗๐	๑.๔๙	๑.๔๙	๑.๔๘	๑.๔๑	ลดลง	-๒.๒๙
W.๑C	วัง	เมือง	ลำปาง	๕.๒๐	๐.๒๐	๐.๒๐	-๐.๔๑	๐.๒๗	เพิ่มขึ้น	-๔.๙๓
Y.๑๖	ยม	บางระกำ	พิษณุโลก	๗.๒๘	๒.๖๐	๒.๑๒	๒.๓๕	๒.๒๐	ลดลง	-๕.๐๘
N.๗A	น่าน	เมือง	พิจิตร	๑๑.๑๘	๔.๑๑	๓.๗๖	๓.๔๔	๓.๑๑	ลดลง	-๘.๐๗
C.๑๓	เจ้าพระยา	สรรพยา	ชัยนาท	๑๖.๓๔	๘.๓๑	๘.๒๕	๗.๗๔	๗.๑๓	ลดลง	-๙.๒๑
M.๖A	มูล	สตึก	บุรีรัมย์	๖.๐๐	๑.๘๖	๑.๙๓	๑.๙๓	๒.๐๑	เพิ่มขึ้น	-๓.๙๙
M.๗	มูล	เมือง	อุบลราชธานี	๗.๐๐	๒.๖๑	๒.๖๐	๒.๖๐	๒.๕๗	ลดลง	-๔.๔๓
M.๑๙๑	ลำตะคอง	เมือง	นครราชสีมา	๓.๐๐	๒.๑๕	๒.๐๔	๑.๗๖	๑.๔๖	ลดลง	-๑.๕๔
M.๒๖A	ลำชี	กระสัง	บุรีรัมย์	๙.๐๐	๓.๕๐	๒.๙๕	๒.๙๕	๑.๗๔	ลดลง	-๗.๒๖
M.๖๙	ลำเซบก	โครงการพิเศษ	อุบลราชธานี	๗.๓๐	๕.๑๐	๔.๘๐	๔.๘๐	๔.๘๐	ทรงตัว	-๒.๕๐
X.๖๔	คลองท่ามะ	ท่ามะ	ชุมพร	๑๗.๑๓	๘.๑๖	๗.๙๘	๘.๒๕	๘.๘๒	เพิ่มขึ้น	-๘.๓๑
X.๑๔๙	คลองกลาย	นบพิตำ	นครศรีธรรมราช	๓๓.๙๖	๒๙.๓๒	๒๙.๑๗	๑๙.๑๔	๒๙.๑๔	ลดลง	-๔.๘๒
X.๒๗๔	แม่น้ำโก-ลก	แว้ง	นราธิวาส	๒๔.๑๘	๑๘.๔๖	๑๘.๔๕	๑๘.๔๕	๑๘.๖๖	เพิ่มขึ้น	-๕.๕๒
X.๓๗A	แม่น้ำตาปี	พระแสง	สุราษฎร์ธานี	๑๐.๗๖	๗.๑๓	๖.๙๕	๗.๒๐	๗.๐๙	ลดลง	-๓.๖๗

\*\*\* ยังไม่ได้รับรายงาน

### ๖. สถานการณ์น้ำในพื้นที่ลุ่มน้ำโขง ณ วันที่ ๘ มิถุนายน ๒๕๖๑ (ที่มา: Mekong River Commission (MRC))

สถานี	ปริมาณฝน ๒๔ ชม. (มม)	ระดับอ้างอิง (ม.รทก.)	ระดับตลิ่ง (ม.)	ระดับน้ำ (ม.) ๘ มิ.ย.	เปรียบเทียบ ระดับตลิ่ง	ระดับน้ำคาดการณ์ (ม.)			แนว โน้ม
						๙ มิ.ย.	๑๐ มิ.ย.	๑๑ มิ.ย.	
อ.เชียงแสน จ.เชียงราย	๐.๐	๓๕๗.๑๑๐	๑๒.๘๐	๓.๗๑	-๙.๐๙	๓.๕๖	๓.๕๐	๓.๖๘	ลดลง
อ.เชียงคาน จ.เลย	๐.๐	๑๙๔.๑๑๘	๑๖.๐๐	๗.๕๐	-๘.๕	๗.๕๒	๗.๕๖	๗.๖๕	เพิ่มขึ้น
อ.เมือง จ.หนองคาย	๘.๐	๑๕๓.๖๔๘	๑๒.๒๐	๔.๐๘	-๘.๑๒	๔.๒๖	๔.๓๘	๔.๔๕	เพิ่มขึ้น
อ.เมือง จ.นครพนม	๑๖.๒	๑๓๐.๙๖๑	๑๒.๐๐	๔.๐๓	-๗.๙๗	๔.๑๓	๔.๒๘	๔.๔๓	เพิ่มขึ้น
อ.เมือง จ.มุกดาหาร	๐.๒	๑๒๔.๒๑๙	๑๒.๕๐	๔.๐๔	-๘.๔๖	๔.๐๘	๔.๑๙	๔.๓๑	เพิ่มขึ้น
อ.โขงเจียม จ.อุบลราชธานี	๓๑.๖	๘๙.๐๓๐	๑๔.๕๐	๔.๔๘	-๑๐.๐๒	๔.๕๓	๔.๖๓	๔.๖๘	เพิ่มขึ้น

### ๖. สถานการณ์เตือนภัย Early Warning ณ วันที่ ๘ มิถุนายน ๒๕๖๑ (ที่มา: สำนักวิจัย พัฒนาและอุทกวิทยา กรมทรัพยากรน้ำ)

[เวลา ๐๘.๐๐ น. - ๑๕.๐๐ น. (วันนี้)]

การแจ้งเตือน	สถานี	การแจ้งเตือน
เตือนสีแดง (อพยพ)	-	-
เตือนสีเหลือง (เตือนภัย)	-	-
เตือนสีเขียว (เฝ้าระวัง)	-	-

### ๗. สถานการณ์ธรณีพิบัติภัย ณ วันที่ ๘ มิถุนายน ๒๕๖๑ (ที่มา : กรมทรัพยากรธรณี)

ไม่มีสถานการณ์ธรณีพิบัติภัย

### ๘. เหตุการณ์วิกฤตน้ำปัจจุบัน ณ วันที่ ๘ มิถุนายน ๒๕๖๑ [เวลา ๐๘.๐๐ น. - ๑๕.๐๐ น. (วันนี้)]

ไม่มีสถานการณ์

### ๙.สถานการณ์อุทกภัย ณ วันที่ ๘ มิถุนายน ๒๕๖๑ (ที่มา :กรมป้องกันและบรรเทาสาธารณภัย)

ไม่มีสถานการณ์

### ๑๐.การคาดหมายลักษณะอากาศ ๗ วันข้างหน้า (ระหว่างวันที่ ๘ - ๑๔ มิถุนายน ๒๕๖๑)

ในช่วงวันที่ ๘-๑๑ มิ.ย. ประเทศไทยมีฝนเพิ่มมากขึ้น และมีฝนตกหนักถึงหนักมากบางแห่ง

ในช่วงวันที่ ๑๒-๑๔ มิ.ย. ประเทศไทยตอนบนยังคงมีฝนตกต่อเนื่อง และมีฝนตกหนักบางแห่งบริเวณภาคเหนือและภาคตะวันออกเฉียงเหนือตอนบน ส่วนภาคอื่นจะมีฝนลดลง สำหรับคลื่นลมบริเวณทะเลอันดามันตอนบนกำลังแรง ตลอดช่วง โดยมีคลื่นสูง ๒-๓ เมตร

### ๑๑.โครงการพัฒนาแหล่งน้ำ (กรมทรัพยากรน้ำ ข้อมูล ณ วันที่ ๕ มิถุนายน ๒๕๖๑)

ลำดับที่	ชื่อโครงการ	พื้นที่ดำเนินการ				ความจุเก็บกัก (ล้าน ลบ.ม.)	ปริมาณ ปัจจุบัน (ล้าน ลบ.ม.)
		ตำบล	อำเภอ	จังหวัด	ลุ่มน้ำหลัก		
๑	โครงการอนุรักษ์ฟื้นฟูแหล่งน้ำห้วยไม้เต็ง		บ้านคา,สวนผึ้ง	ราชบุรี	แม่กลอง	วางท่อผันน้ำ	-
๒	โครงการอนุรักษ์ฟื้นฟูแหล่งน้ำหนองแขมหลวง	ต.แม่ปู้	แม่พริก	ลำปาง	วัง	๒.๖๙	๑.๕๔
๓	โครงการอนุรักษ์ฟื้นฟูแหล่งน้ำทุ่งกระเด็น	เขี้ยปราสาท,ท่า โพธิ์, ทุ่งกระเด็น ,ทุ่งตาด	หนองกี่	บุรีรัมย์	มูล	๘.๖๓	๗.๔๐
๔	โครงการอนุรักษ์ฟื้นฟูแหล่งน้ำบึงกิว (บึงจิว)	ธงธานี,บึงนคร	ธวัชบุรี	ร้อยเอ็ด	ชี	๔.๘๖	๒.๗๘
๕	โครงการอนุรักษ์ฟื้นฟูแหล่งน้ำหนองดินดอย	สามเงา ,ยกกระบัตร	สามเงา	ตาก	วัง	๕.๕๐	๓.๙๓
๖	โครงการอนุรักษ์ฟื้นฟูแหล่งน้ำหนองบัวพระเจ้าหลวง	เชิงดอย	ดอกสะเก็ด	เชียงใหม่	ปิง	๐.๔๕	๐.๓๙
๗	โครงการอนุรักษ์ฟื้นฟูแหล่งน้ำคลองพระปรัง		กบินทร์บุรี	ปราจีนบุรี	ปราจีนบุรี	ก่อสร้างฝาย	-
๘	โครงการอนุรักษ์ฟื้นฟูแหล่งน้ำหนองบัวลอย	แม่ยม	เมือง	แพร่	ยม	๒.๕๐	๒.๕๐
๙	โครงการอนุรักษ์ฟื้นฟูแหล่งน้ำคลองหลุมทองกลาง	สิงหนาท	ลาดบัวหลวง	พระนครศรีอยุธยา	เจ้าพระยา	-	-
๑๐	โครงการอนุรักษ์ฟื้นฟูแหล่งน้ำบึงสีไฟ		เมือง	พิจิตร	น่าน	๐.๖๐	๐.๖๙
๑๑	โครงการอนุรักษ์ฟื้นฟูแหล่งน้ำพื้นที่บางระกำ		บางระกำ	พิษณุโลก	ยม	๒.๐๑	๒.๐๑
๑๒	โครงการอนุรักษ์ฟื้นฟูแหล่งน้ำห้วยหลวง-หนองหายฯ		กุมภวาปี	อุดรธานี	ชี	๑๐๗.๘๗	๘๑.๓๖
๑๓	โครงการอนุรักษ์ฟื้นฟูแหล่งน้ำโครงการฯ ลำน้ำอิง		แม่ใจ,เมือง	พะเยา	โขง	๑.๐๓	๐.๙๔
๑๔	โครงการอนุรักษ์ฟื้นฟูแหล่งน้ำหนองลาดควาย	นาแต่	คำตากล้า	สกลนคร	โขง	๓.๔๕	๒.๙๖
๑๕	โครงการอนุรักษ์ฟื้นฟูแหล่งน้ำแระแม (พื้นที่แก้มลิงบึงเชียงตึก)	แระแม,ในเมือง	เมือง	อุบลราชธานี	มูล	๒.๐๐	๑.๑๔
	รวม					๑๔๑.๕๙	๑๐๗.๖๔

## ๑๒. การช่วยเหลือเพื่อบรรเทาสถานการณ์อุทกภัย (กรมทรัพยากรน้ำ)

สรุปการสูบน้ำ และบริการน้ำดื่ม เพื่อช่วยเหลือสถานการณ์ภัยแล้งและอุทกภัยตั้งแต่ ๓ มกราคม - ๘ มิถุนายน พ.ศ. ๒๕๖๑

หน่วยงาน	จังหวัด	ปริมาณสูบน้ำ (ลบ.ม.)	ปริมาณ แจกจ่ายน้ำ (ลิตร)	ประโยชน์ที่ได้รับ		
				อุปโภค-บริโภค		
				ครัวเรือน	ประชากร	พื้นที่
ภาค ๒	นครสวรรค์	๒,๓๔๔,๑๔๐	๔๒,๐๐๐	๑,๑๖๑	๓,๙๒๖	๓,๐๐๐
ภาค ๓	อุดรธานี	๒๕๙,๖๓๐	๔๘,๐๐๐	๒,๕๓๓	๖,๕๔๐	๓๕๐
	สกลนคร	๕๐๗,๕๕๐	-	๑,๑๕๒	๔,๐๙๗	๑,๓๕๐
	นครพนม	๒๐๒,๙๕๐	-	๕๙๘	๓,๙๐๐	๒๕๙
ภาค ๔	มหาสารคาม	๔๔๕,๑๔๐	-	๑๓๕	๕๔๖	-
	ขอนแก่น	๒,๔๖๘,๓๔๐	-	๑,๗๗๖	๘,๗๗๖	-
	ชัยภูมิ	๑๔๔,๐๐๐	-	๙๐	๔๕๐	-
ภาค ๕	นครราชสีมา	๕๘๕,๔๐๐	-	๑,๙๒๗	๗,๘๕๐	-
ภาค ๖	ปราจีนบุรี	๑,๒๔๔,๘๐๐	-	๒,๒๕๑	๖,๘๒๐	๑,๖๕๐
ภาค ๗	เพชรบุรี	๕๓,๗๖๐	-	๓๔๑	๗๕๔	-
	ราชบุรี	๖,๔๘๐	-	๖๐	๒๒๐	๘๐๐
ภาค ๘	นครศรีธรรมราช	๑๘๔,๖๘๐	-	๙๑๕	๒,๗๔๕	๗,๙๐๐
ภาค ๙	แพร่	๓๑,๖๐๐	-	-	-	๗๐๐
ภาค ๑๑	ยโสธร	๙๖,๐๐๐	-	๘๘๑	๓,๓๘๑	-
	อุบลราชธานี	๓๐,๐๐๐	-	๑๕๒	๖๓๙	-
		๘,๖๐๔,๔๗๐	๙๐,๐๐๐	๑๓,๙๗๒	๕๐,๖๔๔	๑๖,๐๐๙

จึงเรียนมาเพื่อโปรดทราบ

นายวรศาสน์ อภัยพงษ์  
อธิบดีกรมทรัพยากรน้ำ