



รายงานสถานการณ์น้ำ  
ศูนย์ป้องกันวิกฤติน้ำ กรมทรัพยากรน้ำ  
วันเสาร์ที่ ๙ มิถุนายน ๒๕๖๑

**สภาวะอากาศ** ประเทศไทยมีฝนฟ้าคะนอง กับมีฝนตกหนักบางแห่งบริเวณภาคเหนือ ภาคตะวันออกเฉียงเหนือ ภาคกลาง ภาคตะวันออก และภาคใต้ตอนบน ขอให้ประชาชนบริเวณดังกล่าวระวังอันตรายจากฝนที่ตกหนัก และฝนที่ตกสะสมไว้ด้วย สำหรับทะเลอันดามันและอ่าวไทยตอนบนมีคลื่นสูง ๒-๓ เมตร ขอให้ชาวเรือควรเดินเรือด้วยความระมัดระวังและเรือเล็กควรรงออกจากฝั่ง อนึ่ง ในช่วงวันที่ ๘-๑๑ มิถุนายน ๒๕๖๑ มรสุมตะวันตกเฉียงใต้ที่พัดปกคลุมทะเลอันดามัน ประเทศไทย และอ่าวไทย มีกำลังแรงขึ้น ทำให้ประเทศไทยมีฝนเพิ่มมากขึ้น และมีฝนตกหนักถึงหนักมากบางแห่ง สำหรับคลื่นลมบริเวณทะเลอันดามันและอ่าวไทยตอนบนมีกำลังแรง โดยมีคลื่นสูง ๒-๓ เมตร ขอให้ชาวเรือเดินเรือด้วยความระมัดระวัง และเรือเล็กบริเวณทะเลอันดามันและอ่าวไทยตอนบนควรรงออกจากฝั่ง



**สถานการณ์น้ำ**

กรมอุตุนิยมหาวิทยาลัย เฝยมรสุมกำลังแรงพัดปกคลุม ภาคเหนือ-ภาคอีสาน-กทม.มีฝน ๖๐%

**สถานการณ์น้ำต่างประเทศ**

**การช่วยเหลือ**

กรมชลประทาน เตรียมป้องกันน้ำหลากไม่ให้เข้าท่วมเมืองหลวง

(หมายเหตุ ข้อมูลข่าวจาก เดลินิวส์ คมชัดลึก ไอ เอ็น เอ็น )

**สถานการณ์น้ำ**

**ระดับน้ำในแม่น้ำโขง** : MRC: Mekong River Commission ณ วันที่ ๗ มิถุนายน ๒๕๖๑

สถานี	ระดับตลิ่ง	ระดับน้ำ ๕ มิ.ย ๖๑	ระดับน้ำ ๗ มิ.ย.๖๑	+สูงกว่าตลิ่ง -ต่ำกว่าตลิ่ง	แนวโน้ม
อ.เชียงแสน จ.เชียงราย	๑๒.๘๐	๓.๘๗	๓.๙๘	-๘.๘๒	เพิ่มขึ้น
อ.เชียงคาน จ.เลย	๑๖.๐๐	๗.๓๑	๗.๒๐	-๘.๘๐	เพิ่มขึ้น
อ.เมือง จ.หนองคาย	๑๒.๒๐	๔.๖๘	๔.๕๒	-๗.๖๘	เพิ่มขึ้น
อ.เมือง จ.นครพนม	๑๒.๐๐	๔.๐๓	๔.๐๓	-๗.๙๗	เพิ่มขึ้น
อ.เมือง จ.มุกดาหาร	๑๒.๕๐	๓.๙๑	๔.๐๒	-๘.๔๘	เพิ่มขึ้น
อ.โขงเจียม จ.อุบลราชธานี	๑๔.๕๐	๔.๓๓	๔.๓๘	-๑๐.๑๒	เพิ่มขึ้น

หมายเหตุ : ระดับ (รสม.) ข้อมูลจาก <http://www.dwr.go.th/>

**ระดับน้ำ-ลุ่มน้ำเสถียรสงขลา** ลุ่มน้ำทะเลสาบสงขลา ปัจจุบันสถานการณ์น้ำในลำน้ำโดยทั่วไปอยู่ในภาวะปกติ (ระดับน้ำต่ำกว่าระดับตลิ่งต่ำสุด) สถานการณ์น้ำในลำน้ำส่วนใหญ่มีแนวโน้มลดลง (ข้อมูลวันที่ ๘ มิ.ย.๒๕๖๑ ที่มา กรมทรัพยากรน้ำ) สถานีคลองอู่ตะเภาตอนบน อ.สะเดา จ.สงขลา สถานีคลองอู่ตะเภาตอนล่าง อ.หาดใหญ่ จ.สงขลา สถานีคลองรัตภูมิ อ.รัตภูมิ จ.สงขลา สถานีคลองตะโหมด อ.ตะโหมด จ.พัทลุง สถานีคลองท่าแนะ อ.ศรีบรรพต จ.พัทลุง สถานีลำป่า อ.เมือง จ.พัทลุง วัดปริมาณน้ำได้ ๑๒.๗๐ ๐.๒๐ ๑๓.๑๘ ๒๒.๐๑ ๓๓.๘๗ และ -๐.๗๖ ลบม/วินาที



สถานีตรวจวัดระดับน้ำ (CCTV) ณ วันที่ ๖ มิถุนายน ๒๕๖๑ การตรวจวัดระดับน้ำจากกล้อง (CCTV) ระดับน้ำส่วนใหญ่ อยู่ในเกณฑ์ปกติ

ลำดับที่	จังหวัด	สถานที่ตั้งกล้อง	แม่น้ำ/ลำน้ำ	วิกฤติน้ำแล้ง	วิกฤติน้ำท่วม	ระดับน้ำ (ม.รทก.) พ.ศ.2560			สถานการณ์	หมายเหตุ
						ระดับน้อยกว่า	ระดับมากกว่า	3 มิ.ย. 61		
1	จ.สุโขทัย	สะพานพระเมรุมา อ.เมือง	ยม	42.48	48.59	N/A	N/A	N/A	น้ำปกติ	↔
2	จ.พิษณุโลก	สะพานบารงศา อ.บารงศา	ยม	31.73	37.23	N/A	N/A	N/A	น้ำปกติ	↔
3	จ.พิจิตร	สะพานไทยเส อ.ไทยเส	ยม	22.58	30.63	26.60	26.45	26.15	น้ำปกติ	↓
4	จ.พิษณุโลก	ไนท์บาซาร์ อ.เมือง	น่าน	37.33	45.04	N/A	N/A	N/A	น้ำปกติ	↔
5	จ.นครสวรรค์	วัดเกษไชโยเหนือ อ.ชุมแสง	น่าน	18.73	25.60	N/A	N/A	N/A	น้ำปกติ	↑
6	จ.นครสวรรค์	บ้านทับกฤช อ.ชุมแสง (ทับกฤชใต้)	น่าน	-	26.16	N/A	N/A	N/A	น้ำปกติ	↔
7	จ.อุตรดิตถ์	สะพานท่าเสา อ.เมือง	น่าน	49.22	56.91	54.95	54.90	54.75	น้ำปกติ	↓
8	จ.พิจิตร	สะพานเสนา อ.เสนา	น่าน	18.19	27.23	N/A	N/A	N/A	น้ำปกติ	↔
9	จ.พิษณุโลก	สะพานสุพรรณกัลยา อ.เมือง	น่าน	33.98	44.52	N/A	N/A	N/A	น้ำปกติ	↔
10	จ.อุตรธานี	สถานีห้วยหลวง อ.เมือง	โขง	-	-	168.20	167.60	167.50	น้ำปกติ	↓
11	จ.เลย	สถานีแม่น้ำเลย อ.เมือง	โขง	-	-	231.40	231.10	231.50	น้ำปกติ	↑
12	จ.ชัยราช	สถานีห้วยมาย อ.แม่สาย	แม่สาย/โขง	395.79	396.50	N/A	N/A	N/A	น้ำปกติ	↔
13	จ.หนองคาย	สวนสวนอุทกหนองคาย อ.เมือง	โขง	157.85	166.70	N/A	N/A	N/A	น้ำปกติ	↔
14	จ.หนองคาย	วัดทุ่งลาด อ.โพนพิสัย	ห้วยหลวง/โขงสีฐาน	150.50	159.43	N/A	N/A	N/A	น้ำปกติ	↔
15	จ.นครพนม	บ้านศาลปากน้ำ อ.ท่าอุเทน	น้ำสงคราม/โขงสีฐาน	133.42	141.02	N/A	N/A	N/A	น้ำปกติ	↔
16	จ.นครราชสีมา	ร.ร.เทศบาล 4 อ.เมือง	ลำคลองมูล	174.60	178.00	176.95	176.95	176.95	น้ำปกติ	↔
17	จ.บุรีรัมย์	สตึก อ.สตึก	มูล	123.13	128.76	125.80	126.10	126.25	น้ำปกติ	↑
18	จ.สิงห์บุรี	เขื่อนสะพานสิงห์บุรี อ.เมือง	เจ้าพระยา	3.45	11.50	3.90	4.40	4.95	น้ำปกติ	↑
19	จ.อ่างทอง	บ้านยามณี อ.โพธิ์ทอง	เจ้าพระยา	-	9.11	N/A	N/A	N/A	น้ำปกติ	↔
20	จ. พระนครศรีอยุธยา	บ้านป้อม อ.พระนครศรีอยุธยา	เจ้าพระยา	-	-	8.05	8.10	8.10	น้ำปกติ	↔
21	จ. พระนครศรีอยุธยา	อ.เสนา	น้อย/เจ้าพระยา	2.00	5.00	1.45	1.55	1.60	น้ำปกติ	↓
22	จ.อุทัยธานี	เขื่อนสะพานสิริกิติ์ อ.เมือง	สะแกกรัง	15.16	19.90	6.50	6.30	5.80	น้ำปกติ	↓
23	จ.อุทัยธานี	อุทัยใหม่ อ.เมือง	สะแกกรัง	-	-	16.60	16.40	15.90	น้ำปกติ	↓
24	จ. พระนครศรีอยุธยา	สะพานสิริกิติ์ อ.พระนครศรีอยุธยา	เจ้าพระยา	-	-	-0.10	-0.10	-0.10	น้ำปกติ	↔
25	จ.นครปฐม	สถานีวัดห้วยจรเข้มาก อ.บางแพน	ท่าจีน	-5.59	-0.30	-0.22	-0.22	0.18	น้ำปกติ	↑
26	จ.นครปฐม	สถานีวัดห้วยจรเข้มาก อ.บางแพน	ท่าจีน	-4.57	0.21	-0.34	-0.34	-0.34	น้ำปกติ	↔
27	จ.สุพรรณบุรี	สถานีวัดห้วยจรเข้มาก อ.บางแพน	ท่าจีน	1.55	5.18	4.16	4.16	3.76	น้ำปกติ	↓
28	จ.ชัยนาท	สะพานสามง่าม-ท.โบสถ์ อ.หันคา	ท่าจีน	10.69	12.83	12.27	12.27	12.12	น้ำปกติ	↑
29	จ.ฉะเชิงเทรา	เขื่อนสะพานฉะเชิงเทรา อ.เมือง	บางปะกง	-0.01	1.90	1.00	1.00	1.00	น้ำปกติ	↔
30	จ.ฉะเชิงเทรา	ตรังข้ามวัดจันทนาราม อ.เมือง	จันทบุรี/ชายฝั่งทะเลตะวันออก	0.20	3.73	N/A	N/A	N/A	น้ำปกติ	↔
31	จ.ประจวบคีรีขันธ์	ร.ร.อนุบาลบางสะพาน อ.บางสะพาน	คลองบางสะพาน/ชายฝั่งทะเลตะวันตก	-	3.30	0.40	0.40	0.50	น้ำปกติ	↑
32	จ.สงขลา	สถานีวัดคลองอู่ตะเภา อ.ท.ใหญ่	ทะเลสาบสงขลา	-	-	0.50	0.50	0.25	น้ำปกติ	↓
33	จ.พัทลุง	สถานีวัดคลองโหนด อ.ตะโหมด	ทะเลสาบสงขลา	-	-	N/A	N/A	N/A	น้ำปกติ	↔
34	จ.พัทลุง	สถานีลำปำ อ.เมือง	ทะเลสาบสงขลา	-	-	-0.60	-0.60	-0.60	น้ำปกติ	↔
35	จ.ชัยราช	อุทกวิทยาเขื่องแสน อ.เขื่องแสน	-	-	-	3.80	3.80	3.80	น้ำปกติ	↔
36	จ.เลย	สถานีวัดแม่น้ำโขง (MRC) เขื่องแสน อ.เขื่องแสน	โขง	-	-	7.80	7.80	6.95	น้ำปกติ	↓
37	จ.อุบลราชธานี	สถานีวัดแม่น้ำโขง (MRC) โขงเขื่อง อ.โขงเขื่อง	-	-	-	N/A	N/A	N/A	น้ำปกติ	↑
38	จ.นครสวรรค์	บ้านบางแก้ว อ.บรรพตพิสัย	ปิง-วัง-สะแกกรัง-ป่าสัก	-	-	2.70	2.70	2.10	น้ำปกติ	↓
39	จ.ตาก	บ้านปากร่องห้วยจี่ อ.บ้านตาก	ปิง-วัง-สะแกกรัง-ป่าสัก	-	-	3.00	3.00	3.00	น้ำปกติ	↔
40	จ.เพชรบูรณ์	บ้านจางวาง อ.หล่มสัก	ปิง-วัง-สะแกกรัง-ป่าสัก	-	-	1.95	1.95	1.90	น้ำปกติ	↓
41	จ.เพชรบูรณ์	แม่น้ำป่าสักที่ อ.เมืองเพชรบูรณ์	ปิง-วัง-สะแกกรัง-ป่าสัก	-	-	3.35	3.35	3.30	น้ำปกติ	↓
42	จ.สระบุรี	แม่น้ำป่าสักที่ อ.เสาไห้	ปิง-วัง-สะแกกรัง-ป่าสัก	-	-	3.25	3.25	3.20	น้ำปกติ	↓
43	จ.สระบุรี	แม่น้ำป่าสักที่ อ.แก่งคอย	ปิง-วัง-สะแกกรัง-ป่าสัก	-	-	1.70	1.70	1.70	น้ำปกติ	↔

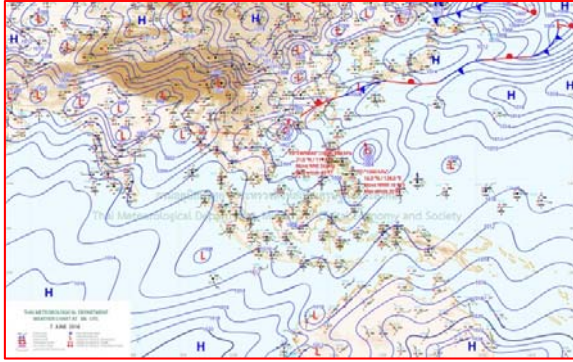
ปริมาณน้ำฝนสูงสุด (มม.)

จังหวัด	๓ มิ.ย.๖๑	๔ มิ.ย.๖๑	๕ มิ.ย.๖๑	๖ มิ.ย.๖๑	๗ มิ.ย.๖๑
จ.แม่ฮ่องสอน	๐.๗	-	๔.๐	๒.๗	๑๑.๓
จ.เชียงใหม่	๒.๘	๐.๑	๒๖.๒	๓๔.๘	๒๒.๖
จ.เชียงราย	-	๙.๘	๒๓.๕	-	๒๖.๙
จ.พะเยา	-	-	-	-	๐.๒
จ.น่าน	๑๕.๘	๑๒.๐	๔๓.๔	๒๖.๙	๑๓.๔
จ.ลำพูน	๕.๑	-	๑๕.๒	-	-
จ.ลำปาง	-	-	๑๔.๔	๗.๐	๔.๐
จ.แพร่	๐.๓	-	๑๗.๘	-	๑๒.๐
จ.อุตรดิตถ์	-	-	๔๐.๘	๓.๒	-
จ.สุโขทัย	๔.๒	-	๒.๒	-	๙.๗
จ.ตาก	๐.๗	๐.๘	๒๗.๒	๑.๐	๑๓.๘
จ.พิษณุโลก	๓๕.๖	-	-	๑๐.๐	๓๕.๐
จ.เพชรบูรณ์	-	๐.๑	๑๗.๔	๓.๕	๑๕.๕
จ.กำแพงเพชร	-	-	๗.๒	๔๑.๑	๑๒.๔
จ.พิจิตร	-	-	๑๖.๗	๔.๐	-
จ.หนองคาย	๓๑.๗	๑๑๐.๐	๕๐.๐	๕๐.๕	๒๗.๓
จ.เลย	๕.๙	๒๕.๘	๒๗.๓	๒๖.๘	๑๑.๑
จ.อุดรธานี	๑๕.๔	๔๒.๕	๑๗.๔	๖๓.๕	๓๕.๕
จ.หนองบัวลำภู	๒๐.๐	-	๕๐.๒	๑๕.๐	๔๔.๐
จ.นครพนม	๑๖.๐	๖๔.๐	๒๒.๕	๒๗.๐	๔๕.๐
จ.สกลนคร	๕๒.๕	๖๐.๖	๕๓.๑	๓๐.๖	๖๔.๗
จ.มุกดาหาร	๒๙.๕	๒๐.๙	๑๑๑.๓	๙.๐	๓๒.๐
จ.ขอนแก่น	๓๔.๐	๒๐.๖	๓๓.๑	๒๒.๘	๒.๕
จ.มหาสารคาม	๑๔.๕	๔๕.๘	๙.๓	๑๒.๒	๔.๘
จ.กาฬสินธุ์	๕๙.๑	๓๕.๐	๕๙.๕	๒๕.๐	๕๐.๐
จ.ร้อยเอ็ด	๑.๕	๒.๑	๒๗.๖	๐.๑	๐.๑
จ.ชัยภูมิ	๐.๒	-	๖๙.๐	๕๐.๐	-
จ.อุบลราชธานี	๗๐.๕	๔๓.๕	๑๙.๘	๒๗.๕	๔๕.๐
จ.อำนาจเจริญ	๔๑.๖	-	-	๑๒.๒	๗๖.๔
จ.ยโสธร	๕๗.๐	-	-	-	-
จ.สุรินทร์	๒.๖	๑๓.๖	๔.๘	๔๖.๔	๐.๗
จ.นครราชสีมา	-	๕๓.๕	-	๔๕.๐	๔.๕
จ.บุรีรัมย์	-	๒.๙	-	๙.๙	-
จ.ศรีสะเกษ	๒๐.๖	๐.๔	๑๐.๐	๓๗.๐	-

-

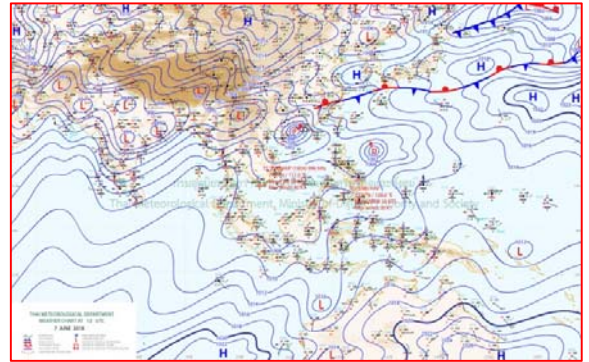


# แผนที่อากาศ



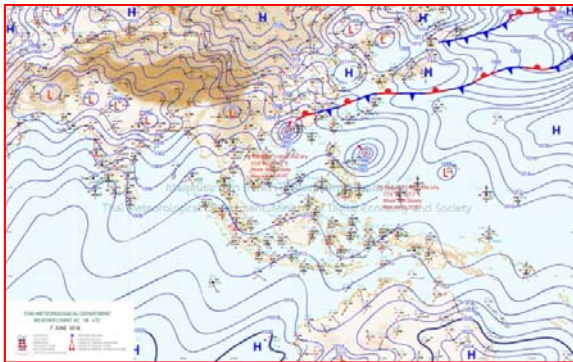
๗ มิ.ย.๖๑ เวลา ๐๓:๐๐ น.

๑



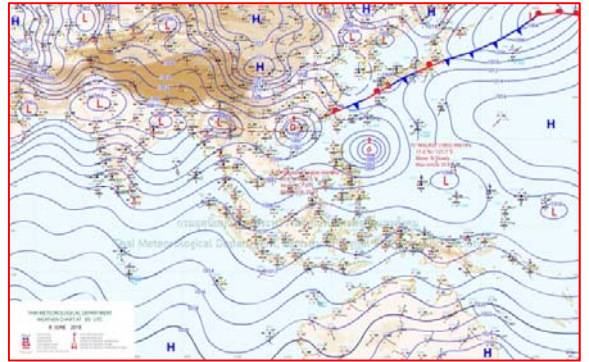
๗ มิ.ย.๖๑ เวลา ๐๙:๐๐ น.

๒



๘ มิ.ย.๖๑ เวลา ๐๑:๐๐ น.

๓



๘ มิ.ย.๖๑ เวลา ๐๗:๐๐ น.

๔



รายงานปริมาณน้ำฝนจากกรมอุตุนิยมวิทยา

วันที่ 8 มิถุนายน 2561

รายงานฝน เวลา 07.00 น.ของวันที่ 7 มิถุนายน 2561

สถานีอุตุนิยมวิทยา					ปริมาณน้ำฝน24 ชม.(mm)	ปริมาณน้ำฝนสะสม(mm.)								
ภาคเหนือ					สูงสุด ของประเทศ	50.7	1,381.6	ภาคใต้ฝั่งตะวันออก						
สถานีอุตุนิยมวิทยา	ปริมาณน้ำฝน24 ชม.(mm)	ปริมาณน้ำฝนสะสม(mm.)	ปริมาณฝนม.ม.(mm.)	สถานะฝนสะสมปัจจุบันเทียบกับค่าเฉลี่ย 30 ปี	สูงสุด ของภาคเหนือ	25.3	714.2	สถานีอุตุนิยมวิทยา	ปริมาณน้ำฝน24 ชม.(mm)	ปริมาณน้ำฝนสะสม(mm.)	ปริมาณฝนม.ม.(mm.)	สถานะฝนสะสมปัจจุบันเทียบกับค่าเฉลี่ย 30 ปี		
					สูงสุด ของภาคกลาง	19.6	789.0							
แม่ฮ่องสอน	0.1	215.8	190.5	ต่ำกว่า	สูงสุด ของภาคตะวันออกเฉียงเหนือ	50.7	618.8	เพชรบุรี	ไม่มีฝน	309.6	92.0	สูงกว่า		
ดอยอ่างขาง	25.3	682.4	***	***	สูงสุด ของภาคใต้ฝั่งตะวันออก	22.8	864.1	หนองพลับ สกษ.	-	639.7	79.2	สูงกว่า		
เชียงใหม่	ไม่มีฝน	714.2	178.4	สูงกว่า	สูงสุด ของภาคใต้ฝั่งตะวันตก	32.3	1,381.6	หัวหิน	ไม่มีฝน	425.9	78.9	สูงกว่า		
เชียงใหม่ สกษ.	2.6	691.5	183.1	สูงกว่า	ภาคตะวันออกเฉียงเหนือ			ประจวบคีรีขันธ์	3.1	334.6	86.2	ต่ำกว่า		
ทุ่งช้าง	1.7	461.2	216.2	ต่ำกว่า	สถานีอุตุนิยมวิทยา	ปริมาณน้ำฝน24 ชม.(mm)	ปริมาณน้ำฝนสะสม(mm.)	ปริมาณฝนม.ม.(mm.)	สถานะฝนสะสมปัจจุบันเทียบกับค่าเฉลี่ย 30 ปี	ชุมพร	17.2	563.9	167.2	สูงกว่า
พะเยา	0.2	591.0	102.8	สูงกว่า						สวี สกษ.	22.8	674.0	176.6	สูงกว่า
หัวฝาง	3.2	529.1	173.4	สูงกว่า	เลย สกษ.	1.3	551.6	165.5	สูงกว่า	เกาะสมุย	11.4	677.9	124.1	สูงกว่า
เด่น	ไม่มีฝน	441.0	118.2	สูงกว่า	หนองคาย	-	26.0	262.3	ต่ำกว่า	สุราษฎร์ธานี	1.8	611.0	125.0	ต่ำกว่า
แม่สะเรียง	11.3	263.9	183.0	ต่ำกว่า	เลย	8.5	510.6	159.6	สูงกว่า	นครศรีธรรมราช	ไม่มีฝน	534.5	117.3	สูงกว่า
แม่ใจ สกษ.	-	-	128.8	ต่ำกว่า	อุดรธานี	15.3	509.6	229.0	สูงกว่า	นครศรีธรรมราช สกษ.	ไม่มีฝน	761.1	117.3	สูงกว่า
เชียงใหม่	2.5	262.0	124.5	ต่ำกว่า	สกลนคร สกษ.	37.3	454.6	265.2	สูงกว่า	สุราษฎร์ธานี สกษ.	ไม่มีฝน	480.7	92.8	ต่ำกว่า
ลำปาง	-	471.1	117.5	สูงกว่า	สกลนคร	50.7	481.9	266.8	สูงกว่า	พระแสง สอท.	1.2	632.9	151.3	สูงกว่า
ลำพูน	ไม่มีฝน	419.2	124.2	สูงกว่า	นครพนม	16.2	523.0	409.5	ต่ำกว่า	ฉวาง	ไม่มีฝน	751.9	187.8	สูงกว่า
แพร่	1.3	445.5	138.8	สูงกว่า	นครพนม สกษ.	2.3	421.6	301.8	ต่ำกว่า	พิทลุง สกษ.	ไม่มีฝน	681.3	78.9	สูงกว่า
น่าน	6.7	305.2	133.8	ต่ำกว่า	หนองบัวลำภู	7.0	566.3	***	***	สงขลา	ฝนเล็กน้อย	593.5	99.9	สูงกว่า
น่าน สกษ.	ไม่มีฝน	235.0	153.0	ต่ำกว่า	ขอนแก่น	2.5	462.2	161.6	สูงกว่า	หาดใหญ่	ไม่มีฝน	456.4	119.3	สูงกว่า
ลำปาง สกษ.	4.0	384.6	173.2	สูงกว่า	มหาสารคาม	4.8	492.6	177.8	สูงกว่า	ดอนขันธ์ สกษ.	ไม่มีฝน	736.4	103.2	สูงกว่า
อุดรดิตถ์	ไม่มีฝน	379.9	206.4	ต่ำกว่า	มุกดาหาร	1.4	456.0	233.4	สูงกว่า	สะเดา	ไม่มีฝน	313.9	106.8	ต่ำกว่า
สุโขทัย	9.7	304.1	211.3	ต่ำกว่า	กาฬสินธุ์	1.1	365.3	232.8	ต่ำกว่า	ปัตตานี	ไม่มีฝน	560.3	109.4	สูงกว่า
ศรีสะเกษ สกษ.	5.4	310.9	145.8	สูงกว่า	กาฬสินธุ์	1.1	365.3	232.8	ต่ำกว่า	ยะลา สกษ.	0.6	576.4	***	***
นลัมสีก	1.1	349.8	136.2	สูงกว่า	ชัยภูมิ	-	3.1	137.6	ต่ำกว่า	นราธิวาส	14.0	864.1	123.2	สูงกว่า
แม่สอด	1.6	127.3	255.4	ต่ำกว่า	ร้อยเอ็ด สกษ.	0.1	488.9	207.1	สูงกว่า	ภาคใต้ฝั่งตะวันตก				
ตาก	ไม่มีฝน	336.1	127.8	สูงกว่า	ร้อยเอ็ด	0.1	408.9	223.5	สูงกว่า	สถานีอุตุนิยมวิทยา	ปริมาณน้ำฝน24 ชม.(mm)	ปริมาณน้ำฝนสะสม(mm.)	ปริมาณฝนม.ม.(mm.)	สถานะฝนสะสมปัจจุบันเทียบกับค่าเฉลี่ย 30 ปี
เชียงใหม่	-	373.2	106.5	สูงกว่า	อุบลราชธานี (ศูนย์ฯ)	7.3	535.4	240.2	สูงกว่า					
พิษณุโลก	1.0	377.8	165.7	สูงกว่า	อุบลราชธานี สกษ.	2.2	462.0	285.4	สูงกว่า	ระนอง	32.3	1,010.20	733.60	ต่ำกว่า
เพชรบูรณ์	-	388.2	161.7	สูงกว่า	ศรีสะเกษ	ไม่มีฝน	329.3	223.0	ต่ำกว่า	ตะกั่วป่า	1.6	1,381.60	405.50	สูงกว่า
กำแพงเพชร	ไม่มีฝน	342.1	165.1	สูงกว่า	ท่าตูม	-	445.6	206.1	สูงกว่า	กระบี่	ไม่มีฝน	851.70	192.70	สูงกว่า
อุ้มผาง	13.8	368.6	187.5	ต่ำกว่า	นครราชสีมา	-	81.1	104.5	ต่ำกว่า	ภูเก็ต	0.2	581.90	213.30	ต่ำกว่า
พิจิตร สกษ.	ฝนเล็กน้อย	312.1	166.3	สูงกว่า	สุรินทร์	ไม่มีฝน	352.4	204.7	ต่ำกว่า	ภูเก็ต (ศูนย์ฯ)	ไม่มีฝน	1,047.10	256.80	สูงกว่า
ดอนเมฆ สกษ.	5.1	345.5	79.6	สูงกว่า	สุรินทร์ สกษ.	ไม่มีฝน	321.9	186.3	ต่ำกว่า	เกาะลันตา	-	178.20	258.50	ต่ำกว่า
วิเชียรบุรี	0.7	409.0	144.3	สูงกว่า	ไซคชัย	ไม่มีฝน	371.5	107.3	สูงกว่า	ตรัง	ไม่มีฝน	588.70	201.10	ต่ำกว่า
ภาคกลาง					ปากช่อง สกษ.	ไม่มีฝน	618.8	71.3	สูงกว่า	สตูล	ไม่มีฝน	550.30	183.50	สูงกว่า
สถานีอุตุนิยมวิทยา	ปริมาณน้ำฝน24 ชม.(mm)	ปริมาณน้ำฝนสะสม(mm.)	ปริมาณฝนม.ม.(mm.)	สถานะฝนสะสมปัจจุบันเทียบกับค่าเฉลี่ย 30 ปี	นางรอง	ไม่มีฝน	353.5	129.7	สูงกว่า	สรุปปริมาณฝนมาก	สถานีอุตุนิยมวิทยา	ปริมาณน้ำฝน24 ชม.(mm)	ปริมาณน้ำฝนสะสม(mm.)	
					บุรีรัมย์	ไม่มีฝน	276.6	136.1	ต่ำกว่า					
นครสวรรค์	ไม่มีฝน	302.9	137.3	สูงกว่า	ภาคตะวันออก				1	สกลนคร	50.7	481.9		
ตากฟ้า สกษ.	ไม่มีฝน	450.5	124.8	สูงกว่า	สถานีอุตุนิยมวิทยา	ปริมาณน้ำฝน24 ชม.(mm)	ปริมาณน้ำฝนสะสม(mm.)	ปริมาณฝนม.ม.(mm.)	สถานะฝนสะสมปัจจุบันเทียบกับค่าเฉลี่ย 30 ปี	2	สกลนคร สกษ.	37.3	454.6	
ชัยนาท สกษ.	ไม่มีฝน	290.0	96.0	สูงกว่า						3	ระนอง	32.3	1,010.2	
อุทัยธานี	0.1	36.4	223.0	ต่ำกว่า	นครนายก	7.2	136.0	***	***	4	ตราด	26.1	1,199.4	
พระนครศรีอยุธยา	ไม่มีฝน	375.8	***	***	ปราจีนบุรี	1.6	482.1	223.5	สูงกว่า	5	ดอยอ่างขาง	25.3	682.4	
บัวชุม	ไม่มีฝน	632.9	116.3	สูงกว่า	กบินทร์บุรี	17.6	803.9	197.9	สูงกว่า	ปริมาณฝนสูงสุด	สกลนคร	50.7	481.9	
ปทุมธานี สกษ.	ไม่มีฝน	724.3	144.6	สูงกว่า	สระแก้ว	19.9	635.7	176.2	สูงกว่า	ฝนสะสมสูงสุด	ตะกั่วป่า	1.6	1,381.6	
สมุทรปราการ สกษ.	ไม่มีฝน	678.8	***	***	ฉะเชิงเทรา	3.8	903.9	125.2	สูงกว่า	ศูนย์ป้องกันวิกฤตการณ์พายุกรรณการนำ ศูนย์เมฆขลา				
ทองผาภูมิ	19.6	365.9	278.3	ต่ำกว่า	ชลบุรี	ไม่มีฝน	470.4	147.7	สูงกว่า					
สุพรรณบุรี	ไม่มีฝน	295.5	94.4	สูงกว่า	เกาะสีชัง	ไม่มีฝน	527.1	125.4	สูงกว่า					
ลพบุรี	ไม่มีฝน	524.6	124.0	สูงกว่า	พัทลุง	ไม่มีฝน	351.0	119.0	ต่ำกว่า					
สุโขทัย สกษ.	0.3	312.1	91.5	สูงกว่า	อุรุกูประเทศ	10.0	460.5	163.6	สูงกว่า					
สนามบินสุวรรณภูมิ	0.1	361.4	158.9	สูงกว่า	แหลมฉบัง	ไม่มีฝน	404.6	153.0	สูงกว่า					
สมุทรสงคราม	0.1	16.5	***	***	สัตหีบ	ไม่มีฝน	476.6	130.1	สูงกว่า					
กาญจนบุรี	0.3	299.5	86.4	สูงกว่า	ระยอง	ไม่มีฝน	452.0	165.1	สูงกว่า					
นครปฐม	ไม่มีฝน	327.1	97.7	สูงกว่า	หัวหิน	ไม่มีฝน	1,031.2	132.2	สูงกว่า					
กรุงเทพฯ บางนา สกษ.	0.7	789.0	132.3	สูงกว่า	จันทบุรี	0.1	757.3	512.6	ต่ำกว่า					
กรุงเทพฯ ท่าเรือคลองเตย	ไม่มีฝน	779.1	171.9	สูงกว่า	พัลวัน สกษ.	-	77.1	571.4	ต่ำกว่า					
กรุงเทพฯ หนองจอก	-	178.1	157.1	ต่ำกว่า	ตราด	26.1	1,199.4	829.9	สูงกว่า					
สนามบินดอนเมือง	0.4	668.3	168.1	สูงกว่า										
ปาร์ก	-	115.4	88.6	ต่ำกว่า										
ราชบุรี	ฝนเล็กน้อย	334.4	125.2	สูงกว่า										

สัญลักษณ์ \*\*\*ไม่มีข้อมูล - ยังไม่ได้รับรายงาน/ไม่มีข้อมูล/ไม่มีฝน

หมายเหตุ ได้รับรายงานเพิ่มเติมโดยการบันทึกของเจ้าหน้าที่เป็นรายวัน ณ เวลา 07:00 น.

ปริมาณฝนสูงสุดเท่ากับ 76.4 มม. ที่ อ.ชามบอง จ.อำนาจเจริญ



## มรสุมกำลังแรงพัดปกคลุม เหนือ-อีสาน-กทม.มีฝน๖๐%

กรมอุตุนิยมวิทยา รายงานลักษณะอากาศทั่วไปว่า ประเทศไทยมีฝนฟ้าคะนอง กับมีฝนตกหนักบางแห่งบริเวณภาคเหนือ ภาคตะวันออกเฉียงเหนือ ภาคกลาง ภาคตะวันออก และภาคใต้ตอนบน ขอให้ประชาชนบริเวณดังกล่าวระวังอันตรายจากฝนที่ตกหนัก และฝนที่ตกสะสมไว้ด้วย สำหรับทะเลอันดามันและอ่าวไทยตอนบนมีคลื่นสูง ๒-๓ เมตร ขอให้ชาวเรือควรเดินเรือด้วยความระมัดระวังและเรือเล็กควรงดออกจากฝั่ง อนึ่ง ในช่วงวันที่ ๘-๑๑ มิถุนายน ๒๕๖๑ มรสุมตะวันตกเฉียงใต้กำลังแรงพัดปกคลุมทะเลอันดามัน ประเทศไทย และอ่าวไทย ทำให้ประเทศไทยมีฝนเพิ่มมากขึ้น และมีฝนตกหนักถึงหนักมากบางแห่ง สำหรับคลื่นลมบริเวณทะเลอันดามันและอ่าวไทยตอนบนมีกำลังแรง โดยมีคลื่นสูง ๒-๓ เมตร ขอให้ชาวเรือเดินเรือด้วยความระมัดระวัง และเรือเล็กบริเวณทะเลอันดามันและอ่าวไทยตอนบนควรงดออกจากฝั่ง

พยากรณ์อากาศสำหรับประเทศไทยตั้งแต่เวลา ๐๖:๐๐ วันนี้ ถึง ๐๖:๐๐ วันพรุ่งนี้.

ภาคเหนือ มีเมฆเป็นส่วนมาก กับมีฝนฟ้าคะนอง ร้อยละ ๖๐ ของพื้นที่ และมีฝนตกหนักบางแห่ง บริเวณจังหวัดตาก กำแพงเพชร สุโขทัย พิษณุโลก และเพชรบูรณ์ อุณหภูมิต่ำสุด ๒๔-๒๖ องศาเซลเซียส อุณหภูมิสูงสุด ๓๓-๓๖ องศาเซลเซียส ลมตะวันตกเฉียงใต้ ความเร็ว ๑๐-๒๕ กม./ชม.

ภาคตะวันออกเฉียงเหนือ มีเมฆมาก กับมีฝนฟ้าคะนอง ร้อยละ ๖๐ ของพื้นที่ และมีฝนตกหนักบางแห่ง บริเวณจังหวัดหนองคาย บึงกาฬ สกลนคร นครพนม มุกดาหาร ยโสธร อำนาจเจริญ และอุบลราชธานี อุณหภูมิต่ำสุด ๒๔-๒๕ องศาเซลเซียส อุณหภูมิสูงสุด ๓๒-๓๔ องศาเซลเซียส ลมตะวันออกเฉียงใต้ ความเร็ว ๑๐-๒๕ กม./ชม.

ภาคกลาง มีเมฆเป็นส่วนมาก กับมีฝนฟ้าคะนอง ร้อยละ ๖๐ ของพื้นที่ และมีฝนตกหนักบางแห่ง บริเวณจังหวัดราชบุรี กาญจนบุรี สุพรรณบุรี อุทัยธานี ชัยนาท และนครสวรรค์ อุณหภูมิต่ำสุด ๒๔-๒๕ องศาเซลเซียส อุณหภูมิสูงสุด ๓๒-๓๕ องศาเซลเซียส ลมตะวันตกเฉียงใต้ ความเร็ว ๑๐-๒๕ กม./ชม.

ภาคตะวันออก มีเมฆมาก กับมีฝนฟ้าคะนอง ร้อยละ ๖๐ ของพื้นที่ และมีฝนตกหนักบางแห่ง บริเวณจังหวัดชลบุรี ระยอง จันทบุรี และตราด อุณหภูมิต่ำสุด ๒๔-๒๗ องศาเซลเซียส อุณหภูมิสูงสุด ๓๑-๓๓ องศาเซลเซียส ลมตะวันตกเฉียงใต้ ความเร็ว ๑๕-๓๕ กม./ชม. ทะเลมีคลื่นสูงประมาณ ๒ เมตร บริเวณที่มีฝนฟ้าคะนองคลื่นสูงมากกว่า ๒ เมตร

ภาคใต้ (ฝั่งตะวันออก) มีเมฆเป็นส่วนมาก กับมีฝนฟ้าคะนอง ร้อยละ ๔๐ ของพื้นที่ และมีฝนตกหนักบางแห่ง บริเวณจังหวัดเพชรบุรี ประจวบคีรีขันธ์ ชุมพร และสุราษฎร์ธานี อุณหภูมิต่ำสุด ๒๒-๒๗ องศาเซลเซียส อุณหภูมิสูงสุด ๓๓-๓๖ องศาเซลเซียส ตั้งแต่จังหวัดสุราษฎร์ธานีขึ้นมา: ลมตะวันตกเฉียงใต้ ความเร็ว ๒๐-๓๕ กม./ชม. ทะเลมีคลื่นสูงประมาณ ๒ เมตร ห่างฝั่งคลื่นสูงมากกว่า ๒ เมตร ตั้งแต่จังหวัดนครศรีธรรมราชลงไป: ลมตะวันตกเฉียงใต้ ความเร็ว ๑๕-๓๕ กม./ชม. ทะเลมีคลื่นสูง ๑-๒ เมตร ห่างฝั่งคลื่นสูงประมาณ ๒ เมตร

ภาคใต้ (ฝั่งตะวันตก) มีเมฆเป็นส่วนมาก กับมีฝนฟ้าคะนอง ร้อยละ ๔๐ ของพื้นที่ และมีฝนตกหนักบางแห่ง บริเวณจังหวัดระนอง พังงา และภูเก็ต อุณหภูมิต่ำสุด ๒๓-๒๖ องศาเซลเซียส อุณหภูมิสูงสุด ๓๒-๓๕ องศาเซลเซียส ลมตะวันตกเฉียงใต้ ความเร็ว ๒๐-๔๐ กม./ชม. ทะเลมีคลื่นสูง ๒-๓ เมตร บริเวณที่มีฝนฟ้าคะนองคลื่นสูงมากกว่า ๓ เมตร

กรุงเทพมหานครและปริมณฑล มีเมฆเป็นส่วนมาก กับมีฝนฟ้าคะนอง ร้อยละ ๖๐ ของพื้นที่ อุณหภูมิต่ำสุด ๒๖-๒๗ องศาเซลเซียส อุณหภูมิสูงสุด ๓๓-๓๕ องศาเซลเซียส ลมตะวันตกเฉียงใต้ ความเร็ว ๑๐-๒๕ กม./ชม.

## "กรมชลฯ"เตรียมป้องกันน้ำหลากไม่ให้เข้าท่วมเมืองหลวง

"กรมชลฯ"เตรียมป้องกันน้ำหลาก ไม่ให้เข้าท่วมเมืองหลวง ชักซ้อมจังหวะบริหารจัดการน้ำ ในจุดเชื่อมต่อกัน ๑๒ จุด รอบกทม.กับปริมณฑล ๕ จว.มีประตูระบายน้ำ

"กรมชลฯ"เตรียมป้องกันน้ำหลาก ไม่ให้เข้าท่วมเมืองหลวง ชักซ้อมจังหวะบริหารจัดการน้ำ ๑๒ จุดเชื่อมต่อรอบกทม.-ปริมณฑล ๕ จ.มีประตูระบายน้ำ ปิด-เปิด ตามปริมาณเก็บกัก

นายทวีศักดิ์ ธนเดโชพล รองอธิบดีกรมชลประทาน เข้าร่วมประชุมความร่วมมือการบริหารจัดการน้ำระหว่าง กรุงเทพมหานคร และ ๕ จังหวัดปริมณฑล และหน่วยงานที่เกี่ยวข้อง โดยมี นายชยพล ธิติศักดิ์ อธิบดีกรมป้องกันและบรรเทาสาธารณภัย เป็นประธานการประชุม พร้อมด้วยพล.ต.อ.อัศวิน ขวัญเมือง ผู้ว่าราชการกรุงเทพมหานคร คณะผู้บริหารกรุงเทพมหานคร และหน่วยงานที่เกี่ยวข้อง



การประชุมในครั้งนี้ เพื่อเป็นการเตรียมป้องกันและแก้ไขปัญหาอุทกภัย ในช่วงฤดูฝนปี ๒๕๖๑ ให้เป็นไปอย่างมีประสิทธิภาพ ลดความเสียหายที่อาจจะเกิดขึ้นจากปัญหาน้ำท่วม รวมทั้งเพื่อเป็นการเตรียมการให้ความช่วยเหลือประชาชนที่ได้อาจจะรับผลกระทบจากสภาวะน้ำหลาก

นายทวิศักดิ์ กล่าวว่าในส่วนของกรมชลประทานได้นำเสนอแผนการบริหารจัดการน้ำฤดูฝน โดยการเตรียมความพร้อมและคาดการณ์ปริมาณน้ำ การตรวจสอบความมั่นคงของเขื่อนและอาคารชลประทาน การเตรียมเครื่องจักร เครื่องมือพร้อมปฏิบัติงาน การกำจัดสิ่งกีดขวางทางน้ำ การวิเคราะห์แนวโน้มสถานการณ์น้ำโดยศูนย์ปฏิบัติการน้ำอัจฉริยะ(SWOC) เชื่อมโยงข้อมูล ๒๕ กลุ่มน้ำ การบริหารจัดการน้ำในอ่างเก็บน้ำให้อยู่ในเกณฑ์ควบคุม การปรับเปลี่ยนปฏิทินการเพาะปลูกในพื้นที่ลุ่มต่ำให้เร็วขึ้น เพื่อใช้เป็นพื้นที่แก้มลิงรองรับน้ำหลาก ตัดยอดน้ำก่อนเข้าสู่พื้นที่กรุงเทพฯ

"สำหรับแนวทางการบริหารจัดการน้ำร่วมกับกรุงเทพมหานคร มีจุดเชื่อมต่อกัน ๑๒ จุด มีประตูระบายน้ำ ปิด-เปิดตามปริมาณเก็บกักที่กำหนดไว้ไม่ให้ท่วมพื้นที่กรุงเทพฯมหานคร พร้อมทั้งตรวจสอบคันกันน้ำตามโครงการชลประทานก่อนถึงกรุงเทพฯ ให้พร้อมใช้งาน ติดตั้งเครื่องสูบน้ำแรงการระบายน้ำออกทางฝั่งตะวันออกผ่านคลองระพีพัฒน์ลงสู่แม่น้ำนครนายก และแม่น้ำบางปะกง ทางฝั่งตะวันตกระบายลงแม่น้ำท่าจีนและแม่น้ำเจ้าพระยา ลงอ่าวไทย "นายทวิศักดิ์ กล่าว (คมชัดลึก)