



รายงานสถานการณ์น้ำ
ศูนย์ป้องกันวิกฤติน้ำ กรมทรัพยากรน้ำ
วันอังคารที่ ๑๒ มิถุนายน ๒๕๖๑

สภาวะอากาศ ประเทศไทยยังคงมีฝนตกต่อเนื่อง กับมีฝนตกหนักบางแห่งบริเวณภาคเหนือ ภาคตะวันออกเฉียงเหนือ ภาคกลาง ภาคตะวันออก และภาคใต้ตอนบน ขอให้ประชาชนบริเวณดังกล่าวระวังอันตรายจากฝนที่ตกหนักถึงหนักมากบางแห่ง ซึ่งอาจทำให้เกิดน้ำท่วมฉับพลัน น้ำป่าไหลหลาก จึงขอให้ประชาชนในพื้นที่เสี่ยงภัยระวังอันตรายจากสภาวะฝนตกหนักและฝนที่ตกสะสมไว้ด้วย สำหรับทะเลอันดามันและอ่าวไทยตอนบนมีคลื่นสูง ๒-๓ เมตร ขอให้ชาวเรือเดินเรือด้วยความระมัดระวังและเรือเล็กควรงดออกจากฝั่ง



สถานการณ์น้ำ

- กรมอุตุนิยมวิทยา เผย'ภาคเหนือ'ฝนถล่มหนักที่สุด 'กทม.-ภาคกลาง-ภาคต่อ.'ตก ๗๐% จ.ตาก ฝนตกต่อเนื่อง น้ำแม่ทะลักท่วมเครื่องสูบน้ำ ประปาแม่สอดป่วน
- จ.กาฬสินธุ์ ฝนตกน้ำเซาะถนนขาดชาวบ้านเดือดร้อนหนัก
- จ.ราชบุรี น้ำป่าถล่ม ท่วมอุทยาน ชัดสะพานขาด ๑๐ ชีวิตติดเกาะ เร่งชิงสลิงอพยพ
- จ.ประจวบคีรีขันธ์ ปิดน้ำตกป่าละอูเหตุน้ำป่าไหลหลาก
- จ.จันทบุรี น้ำป่าทะลักท่วมจันทบุรีชาวบ้านรุ่นยกของหนีน้ำ

สถานการณ์น้ำต่างประเทศ

การช่วยเหลือ

(หมายเหตุ ข้อมูลข่าวจาก เดลินิวส์ ผู้จัดการ ไอ เอ็น เอ็น)

สถานการณ์น้ำ

ระดับน้ำในแม่น้ำโขง : MRC: Mekong River Commission ณ วันที่ ๑๑ มิถุนายน ๒๕๖๑

สถานี	ระดับตลิ่ง	ระดับน้ำ ๗ มิ.ย ๖๑	ระดับน้ำ ๑๑ มิ.ย.๖๑	+สูงกว่าตลิ่ง -ต่ำกว่าตลิ่ง	แนวโน้ม
อ.เชียงแสน จ.เชียงราย	๑๒.๘๐	๓.๙๘	๒.๗๐	-๑๐.๑	ลดลง
อ.เชียงคาน จ.เลย	๑๖.๐๐	๗.๒๐	๗.๖๔	-๘.๓๖	เพิ่มขึ้น
อ.เมือง จ.หนองคาย	๑๒.๒๐	๔.๕๒	๔.๖๒	-๗.๕๘	เพิ่มขึ้น
อ.เมือง จ.นครพนม	๑๒.๐๐	๔.๐๓	๔.๓๑	-๗.๖๙	เพิ่มขึ้น
อ.เมือง จ.มุกดาหาร	๑๒.๕๐	๔.๐๒	๔.๒๒	-๘.๒๘	เพิ่มขึ้น
อ.โขงเจียม จ.อุบลราชธานี	๑๔.๕๐	๔.๓๘	๔.๙๐	-๙.๖๐	เพิ่มขึ้น

หมายเหตุ : ระดับ (รสม.) ข้อมูลจาก <http://www.dwr.go.th/>

ระดับน้ำ-ลุ่มน้ำเสาบสงขลา ลุ่มน้ำทะเลสาบสงขลา ปัจจุบันสถานการณ์น้ำในลำน้ำโดยทั่วไปอยู่ในภาวะปกติ (ระดับน้ำต่ำกว่าระดับตลิ่งต่ำสุด) สถานการณ์น้ำในลำน้ำส่วนใหญ่มีแนวโน้มลดลงและเพิ่มขึ้นในบางพื้นที่ (ข้อมูลวันที่ ๑๑ มิ.ย.๒๕๖๑ ที่กรมทรัพยากรน้ำ) สถานีคลองอู่ตะเภาตอนบน อ.สะเตกา จ.สงขลา สถานีคลองอู่ตะเภาตอนล่าง อ.หาดใหญ่ จ.สงขลา สถานีคลองรัตภูมิ อ.รัตภูมิ จ.สงขลา สถานีคลองตะโหมด อ. ตะโหมด จ.พัทลุง สถานีคลองท่าแนะ อ.ศรีบรรพต จ.พัทลุง สถานีลำป่า อ.เมือง จ.พัทลุง วัดปริมาณน้ำได้ ๑๒.๖๙ ๐.๑๖ ๑๓.๑๑ ๒๒.๐๓ ๒๐.๒๑ และ ๓๔.๐๕ ลบม./วินาที



สถานีตรวจวัดระดับน้ำ (CCTV) ณ วันที่ ๑๑ มิถุนายน ๒๕๖๑ การตรวจวัดระดับน้ำจากกล้อง (CCTV) ระดับน้ำส่วนใหญ่ อยู่ในเกณฑ์ปกติ

ลำดับที่	จังหวัด	สถานที่ตั้งกล้อง	แม่น้ำ/ คูน้ำ	วิกฤติ น้ำแล้ง	วิกฤติ น้ำท่วม	ระดับน้ำ (ม.รทก.) พ.ศ.2560			สถานการณ์	หมายเหตุ
						พ.ศ.2560				
						ระดับน้อยกว่า	ระดับมากกว่า			
						8 มี.ย. 61	10 มี.ย. 61	11 มี.ย. 61		
1	จ.สุโขทัย	สะพานพระแม่ย่า อ.เมือง	ยม	42.48	48.59	N/A	N/A	N/A	น้ำปกติ	↔
2	จ.พิษณุโลก	สะพานบางระกำ อ.บางระกำ	ยม	31.73	37.23	N/A	N/A	N/A	น้ำปกติ	↔
3	จ.พิจิตร	สะพานโพทะเล อ.โพทะเล	ยม	22.58	30.63	26.10	26.15	26.10	น้ำปกติ	↓
4	จ.พิษณุโลก	ไนท์บাজার อ.เมือง	น่าน	37.33	45.04	N/A	N/A	N/A	น้ำปกติ	↔
5	จ.นครสวรรค์	วัดเกษไชโยเหนือ อ.ชุมแสง	น่าน	18.73	25.60	N/A	N/A	N/A	น้ำปกติ	↑
6	จ.นครสวรรค์	บ้านทับกฤช อ.ชุมแสง (ทับกฤชใต้)	น่าน	-	26.16	N/A	N/A	N/A	น้ำปกติ	↔
7	จ.อุตรดิตถ์	สะพานท่าเสา อ.เมือง	น่าน	49.22	56.91	54.60	55.10	55.00	น้ำปกติ	↓
8	จ.พิจิตร	สถานีวัดน้ำท่าเสา อ.เมือง	น่าน	18.19	27.23	N/A	N/A	N/A	น้ำปกติ	↔
9	จ.พิษณุโลก	สะพานสุพรรณภูมิ อ.เมือง	น่าน	33.98	44.52	N/A	N/A	N/A	น้ำปกติ	↔
10	จ.อุตรธานี	สถานีห้วยหลวง อ.เมือง	โขง	-	-	167.75	168.00	167.80	น้ำปกติ	↓
11	จ.เลย	สถานีแม่น้ำเลย อ.เมือง	โขง	-	-	231.40	231.00	231.20	น้ำปกติ	↑
12	จ.ชัยภูมิ	สถานีห้วยผา อ.แมลงราย	แม่สาย/โขง	395.79	396.50	N/A	N/A	N/A	น้ำปกติ	↔
13	จ.หนองคาย	ถนนสวนรุกขาทนงคทาย อ.เมือง	โขง	157.85	166.70	N/A	N/A	N/A	น้ำปกติ	↔
14	จ.หนองคาย	วัดทุ่งซาคู อ.โพนพิสัย	ห้วยหลวง/โขงอีสาน	150.50	159.43	N/A	N/A	N/A	น้ำปกติ	↔
15	จ.นครพนม	บ้านท่าลาดปากน้ำ อ.ท่าอุเทน	น้ำสงคราม/โขงอีสาน	133.42	141.02	N/A	N/A	N/A	น้ำปกติ	↔
16	จ.นครราชสีมา	รพ.เทศบาล 4 อ.เมือง	ลำตะคอง/มูล	174.60	178.00	176.90	176.70	176.70	น้ำปกติ	↔
17	จ.บุรีรัมย์	สตีก อ.สตึก	มูล	123.13	128.76	126.35	126.40	126.40	น้ำปกติ	↔
18	จ.สิงห์บุรี	เชิงสะพานสิงห์บุรี อ.เมือง	เจ้าพระยา	3.45	11.50	4.00	3.00	2.50	น้ำปกติ	↓
19	จ.อ่างทอง	บ้านยามณี อ.โพธิ์ทอง	เจ้าพระยา	-	9.11	N/A	N/A	N/A	น้ำปกติ	↔
20	จ.พบนครศรีอยุธยา	บ้านนิมม อ.พบนครศรีอยุธยา	เจ้าพระยา	-	-	8.00	8.00	8.00	น้ำปกติ	↔
21	จ.พบนครศรีอยุธยา	อ.เสนา	น้อย/เจ้าพระยา	2.00	5.00	1.40	1.15	1.35	น้ำปกติ	↑
22	จ.อุทัยธานี	เชิงสะพานบริรักษ์ อ.เมือง	สะแกกรัง	15.16	19.90	5.75	5.70	5.65	น้ำปกติ	↓
23	จ.อุทัยธานี	อุทัยใหม่ อ.เมือง	สะแกกรัง	-	-	15.90	15.80	15.75	น้ำปกติ	↓
24	จ.พบนครศรีอยุธยา	สะพานนริศ อ.พบนครศรีอยุธยา	เจ้าพระยา	-	-	-0.10	-0.10	-0.10	น้ำปกติ	↔
25	จ.นครปฐม	สถานีวัดน้ำประจวบ อ.สามพราน	ท่าจีน	-5.59	-0.30	-0.02	-0.22	-0.02	น้ำปกติ	↑
26	จ.นครปฐม	สถานีวัดน้ำท่าจีน ทางหลวง 306 อ.บางเลน	ท่าจีน	-4.57	0.21	-0.34	-0.34	-0.34	น้ำปกติ	↔
27	จ.สุพรรณบุรี	สถานีวัดน้ำท่าจีน ทางหลวง 306 อ.บางเลน	ท่าจีน	1.55	5.18	3.76	3.76	3.46	น้ำปกติ	↓
28	จ.ชัยนาท	สะพานสามง่าม-ท.โบสถ์ อ.หันคา	ท่าจีน	10.69	12.83	12.22	12.02	11.92	น้ำปกติ	↓
29	จ.ฉะเชิงเทรา	เชิงสะพานฉะเชิงเทรา อ.เมือง	บางปะกง	-0.01	1.90	1.00	1.00	1.00	น้ำปกติ	↔
30	จ.ฉะเชิงเทรา	ตรงข้ามวัดจันทนาราม อ.เมือง	จันทบุรี/ชายฝั่งทะเลตะวันออก	0.20	3.73	N/A	N/A	N/A	น้ำปกติ	↔
31	จ.ประจวบคีรีขันธ์	ร.ร.อบจ.บางสะพาน อ.บางสะพาน	คลองบางสะพาน/ชายฝั่งทะเลตะวันตก	-	3.30	0.30	0.85	0.50	น้ำปกติ	↓
32	จ.สงขลา	สถานีวัดน้ำคลองอู่ตะเภา อ.ทพ.ใหญ่	ทะเลสาบสงขลา	-	-	0.20	0.20	0.20	น้ำปกติ	↔
33	จ.พัทลุง	สถานีวัดคลองทะเล อ.ตะโหมด	ทะเลสาบสงขลา	-	-	N/A	N/A	N/A	น้ำปกติ	↔
34	จ.พัทลุง	สถานีลำน้ำ อ.เมือง	ทะเลสาบสงขลา	-	-	-0.80	-0.80	-0.80	น้ำปกติ	↔
35	จ.ชัยภูมิ	อุทกวิทยาชัยภูมิ อ.เมือง	-	-	-	3.80	3.80	3.80	น้ำปกติ	↔
36	จ.เลย	สถานีวัดแม่น้ำโขง (MRC) เชียงคาน อ.เชียงคาน	โขง	-	-	7.55	7.60	7.65	น้ำปกติ	↑
37	จ.อุบลราชธานี	สถานีวัดแม่น้ำโขง (MRC) โขงเจียม อ.โขงเจียม	-	-	-	N/A	N/A	N/A	น้ำปกติ	↔
38	จ.นครสวรรค์	บ้านบางแก้ว อ.บรรพตพิสัย	จิง-วัง-สะแกกรัง-ป่าสัก	-	-	2.00	1.80	1.80	น้ำปกติ	↔
39	จ.ตาก	บ้านปากเรือหรือชัย อ.บ้านตาก	จิง-วัง-สะแกกรัง-ป่าสัก	-	-	2.90	3.20	3.00	น้ำปกติ	↓
40	จ.เพชรบูรณ์	บ้านจางวาง อ.หล่มสัก	จิง-วัง-สะแกกรัง-ป่าสัก	-	-	1.90	2.10	2.00	น้ำปกติ	↓
41	จ.เพชรบูรณ์	แม่น้ำป่าสักที่ อ.เมืองเพชรบูรณ์	จิง-วัง-สะแกกรัง-ป่าสัก	-	-	3.30	3.40	3.25	น้ำปกติ	↓
42	จ.สระบุรี	แม่น้ำป่าสักที่ อ.เสาไห้	จิง-วัง-สะแกกรัง-ป่าสัก	-	-	3.30	3.30	3.20	น้ำปกติ	↓
43	จ.สระบุรี	แม่น้ำป่าสักที่ อ.แก่งคอย	จิง-วัง-สะแกกรัง-ป่าสัก	-	-	1.60	1.55	1.55	น้ำปกติ	↔

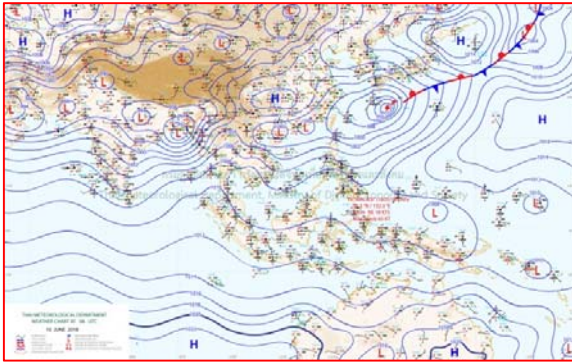
ปริมาณน้ำฝนสูงสุด (มม.)

จังหวัด	๖ มิ.ย.๖๑	๗ มิ.ย.๖๑	๘ มิ.ย.๖๑	๙ มิ.ย.๖๑	๑๐ มิ.ย.๖๑
จ.แม่ฮ่องสอน	๒.๗	๑๑.๓		๑๗.๕	๓๒.๒
จ.เชียงใหม่	๓๔.๘	๒๒.๖		๑๒.๓	๑.๒
จ.เชียงราย	-	๒๖.๙		๑๗.๕	๑๕.๕
จ.พะเยา	-	๐.๒		๓.๑	๕.๐
จ.น่าน	๒๖.๙	๑๓.๔		๑๔.๕	๑๑.๕
จ.ลำพูน	-	-		๘.๘	๑๖.๓
จ.ลำปาง	๗.๐	๔.๐		๗.๖	๑๒.๐
จ.แพร่	-	๑๒.๐		๑.๐	๓๑.๐
จ.อุตรดิตถ์	๓.๒	-		๑๕.๑	๒๙.๖
จ.สุโขทัย	-	๙.๗		๓๓.๔	๓๗.๔
จ.ตาก	๑.๐	๑๓.๘		๒๖.๘	๓๓.๑
จ.พิษณุโลก	๑๐.๐	๓๕.๐		๕.๑	๕๒.๔
จ.เพชรบูรณ์	๓.๕	๑๕.๕		๐.๒	๑.๐
จ.กำแพงเพชร	๔๑.๑	๑๒.๔		๕.๑	๗.๐
จ.พิจิตร	๔.๐	-		๐.๒	-
จ.หนองคาย	๕๐.๕	๒๗.๓		-	๑๘๐.๐
จ.เลย	๒๖.๘	๑๑.๑		๔.๐	๖๐.๐
จ.อุดรธานี	๖๓.๕	๓๕.๕		๑.๕	๔๒.๐
จ.หนองบัวลำภู	๑๕.๐	๔๔.๐		๑.๐	๒๐.๕
จ.นครพนม	๒๗.๐	๔๕.๐		๕.๐	๔๕.๐
จ.สกลนคร	๓๐.๖	๖๔.๗		๙.๐	๒๐.๐
จ.มุกดาหาร	๙.๐	๓๒.๐		๔.๒	๒๐.๕
จ.ขอนแก่น	๒๒.๘	๒.๕		๒.๐	๑.๓
จ.มหาสารคาม	๑๒.๒	๔.๘		-	-
จ.กาฬสินธุ์	๒๕.๐	๕๐.๐		๕.๐	๑๕.๒
จ.ร้อยเอ็ด	๐.๑	๐.๑		-	-
จ.ชัยภูมิ	๕๐.๐	-		๒.๑	๒.๕
จ.อุบลราชธานี	๒๗.๕	๔๕.๐		๑.๑	๓๓.๘
จ.อำนาจเจริญ	๑๒.๒	๗๖.๔		-	๙.๕
จ.ยโสธร	-	-		-	-
จ.สุรินทร์	๔๖.๔	๐.๗		๒.๑	๒.๐
จ.นครราชสีมา	๔๕.๐	๔.๕		-	๒๑.๑
จ.บุรีรัมย์	๙.๙	-		๐.๖	๒.๐
จ.ศรีสะเกษ	๓๗.๐	-		๖.๐	๕.๐

-

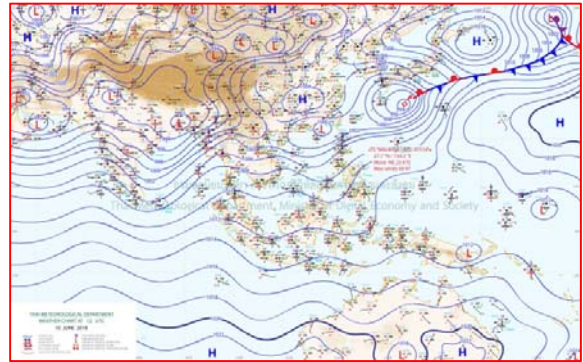


แผนที่อากาศ



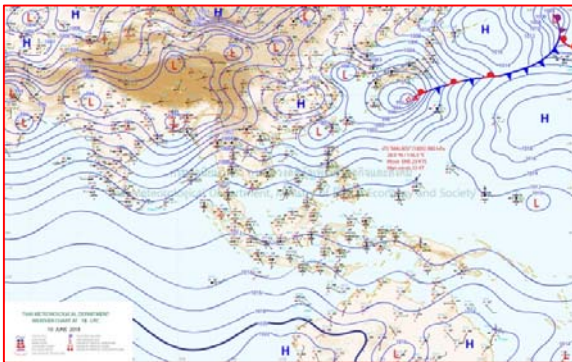
๑๐ มิ.ย.๖๑ เวลา ๑๓:๐๐ น.

๑



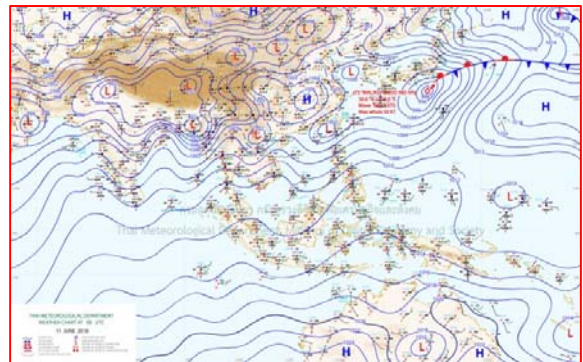
๑๐ มิ.ย.๖๑ เวลา ๑๙:๐๐ น.

๒



๑๑ มิ.ย.๖๑ เวลา ๑:๐๐ น.

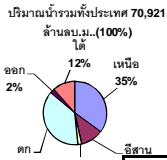
๓



๑๑ มิ.ย.๖๑ เวลา ๗:๐๐ น.

๔





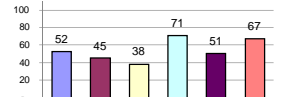
รายงานสรุปสภาพน้ำในอ่างเก็บน้ำขนาดใหญ่และขนาดกลาง

รายงานสถานการณ์ ณ วันที่ 11 มิถุนายน 2561

ปริมาณน้ำในอ่างที่ใช้การได้ในสัปดาห์นี้ + มากกว่า / - น้อยกว่า สัปดาห์ก่อน **158.65** ล้าน ลบ.ม.

สรุปสถานการณ์ปริมาณน้ำในอ่างเก็บน้ำที่ใช้ในทุกกิจกรรมทั่วประเทศ มากกว่าปริมาณน้ำที่ไหลเข้าอ่าง เมื่อเทียบกับสัปดาห์ที่ผ่านมา ควรใช้น้ำอย่างระมัดระวัง

% ปริมาณน้ำรวมแต่ละภาคปัจจุบัน



เปรียบเทียบปริมาณน้ำรวม
ทั่วประเทศปัจจุบัน
กับปี 61 และ ปี 60

วันที่ 11 มิถุนายน 2561 เท่ากับ

42,557 ล้าน ลบ.ม. หรือ เท่ากับ

60% ของปี 61

วันที่ 11 มิถุนายน 2560 เท่ากับ

38,785 ล้าน ลบ.ม. หรือ เท่ากับ

55% ของปี 60

ภาค	สถานการณ์ปริมาณน้ำในอ่าง				ปริมาณน้ำเปลี่ยนแปลง (ล้าน ม.³)	สถานะ
	ลดลง (แห่ง)	คงที่ (แห่ง)	เพิ่มขึ้น (แห่ง)	รวม (แห่ง)		
ภาคเหนือ	4	1	2	7	-85.00	ปริมาณน้ำในอ่างเก็บน้ำลดลง
ภาคตะวันออกเฉียงเหนือ	4	2	6	12	-8.00	ปริมาณน้ำในอ่างเก็บน้ำลดลง
ภาคกลาง	3	-	-	3	-44.00	ปริมาณน้ำในอ่างเก็บน้ำลดลง
ภาคตะวันตก	1	-	1	2	28.00	ปริมาณน้ำในอ่างเก็บน้ำเพิ่มขึ้น
ภาคตะวันออก	2	1	2	10	-6.65	ปริมาณน้ำในอ่างเก็บน้ำลดลง
ภาคใต้	7	-	2	4	-43.00	ปริมาณน้ำในอ่างเก็บน้ำลดลง
รวมทั้งประเทศ	21	4	13	38	-158.65	ปริมาณน้ำในอ่างเก็บน้ำลดลง

สรุปสถานการณ์ปริมาณน้ำในอ่างน้ำ

คงที่	4	อ่าง
ลดลง	21	อ่าง
เพิ่มขึ้น	13	อ่าง

ภาค	อ่างเก็บน้ำ	ความจุ (ล้าน ม.³)	ปริมาณน้ำที่ใช้งานได้ (ล้าน ม.³)	ใช้การได้จริง (ล้าน ม.³)	ปริมาณน้ำรวม วันที่ 11 มิถุนายน 2560		ปัจจุบัน วันที่ 11 มิถุนายน 2561				สัปดาห์ก่อน วันที่ 5 มิถุนายน 2561				ปริมาณน้ำ + เพิ่มขึ้น - ลดลง (ล้าน ม.³)	สถานการณ์ในอ่าง	
					ปริมาณน้ำรวม (ล้าน ม.³)	%	ปริมาณน้ำรวม (ล้าน ม.³)	%	ปริมาณน้ำใช้การได้จริง (ล้าน ม.³)	%	ปริมาณน้ำรวม (ล้าน ม.³)	%	ปริมาณน้ำใช้การได้จริง (ล้าน ม.³)	%			
ภาคเหนือ (7)																	
1	ภูมิพล (2)	ดาก	13,462	3,800	9,662	5,907	44%	7,372	55%	3,572	27%	7,395	55%	3,595	27%	-23.00	ลดลง
2	สิริกิติ์ (2)	อุดรดิต	9,510	2,850	6,660	4,636	49%	4,964	52%	2,114	22%	4,998	53%	2,148	23%	-34.00	ลดลง
3	แม่จัน	เชียงใหม่	265	12	253	87	33%	141	53%	129	49%	146	55%	134	51%	-5.00	ลดลง
4	แมกวง	เชียงใหม่	263	14	249	42	16%	70	27%	56	21%	69	26%	55	21%	1.00	เพิ่มขึ้น
5	กัวลม	ลำปาง	106	3	103	64	60%	67	63%	64	60%	65	61%	62	58%	2.00	เพิ่มขึ้น
6	กัวคอง	ลำปาง	170	6	164	127	75%	96	56%	90	53%	96	56%	90	53%	-	คงที่
7	แควน้อย	พิษณุโลก	939	43	896	344	37%	243	26%	200	21%	269	29%	226	24%	-26.00	ลดลง
	แม่มอก		110	16	94	44	40%	47	43%	31	28%	47	43%	31	28%	-	คงที่
รวมภาคเหนือ		34.85%	24,825	6,744	18,081	11,252	45%	13,001	52%	6,225	25%	13,085	53%	6,310	25%	-85.00	ลดลง
ภาคตะวันออกเฉียงเหนือ (12)																	
8	ห้วยหลวง	อุดรธานี	136	7	129	60	44%	60	44%	53	39%	59	43%	52	38%	1.00	เพิ่มขึ้น
9	น้ำจืด	สกลนคร	520	45	475	259	50%	303	58%	258	50%	297	57%	252	48%	6.00	เพิ่มขึ้น
10	น้ำพอง (2)	สกลนคร	165	8	157	60	36%	46	28%	38	23%	48	29%	40	24%	-2.00	ลดลง
11	จุฬารัตน (2)	ชัยภูมิ	164	37	127	98	60%	107	65%	70	43%	108	66%	71	43%	-1.00	ลดลง
12	อุบลรัตน์ (2)	ขอนแก่น	2,431	581	1,850	1,336	55%	993	41%	412	17%	1,018	42%	437	18%	-25.00	ลดลง
13	ลำปาว	กาฬสินธุ์	1,980	100	1,880	674	34%	788	40%	688	35%	804	41%	704	36%	-16.00	ลดลง
14	ลำตะคอง	นครราชสีมา	314	22	292	76	24%	198	63%	176	56%	194	62%	172	55%	4.00	เพิ่มขึ้น
15	ลำพระเพลิง	นครราชสีมา	155	1	154	89	57%	95	61%	94	61%	94	61%	93	60%	1.00	เพิ่มขึ้น
16	มูลขม	นครราชสีมา	141	7	134	64	45%	75	53%	68	48%	75	53%	68	48%	-	คงที่
17	ลำแจะ	นครราชสีมา	275	7	268	93	34%	121	44%	114	41%	120	44%	113	41%	1.00	เพิ่มขึ้น
18	ลำน้ำพอง	บุรีรัมย์	121	3	118	72	60%	64	53%	61	50%	64	53%	61	50%	-	คงที่
19	สิรินธร (2)	อุบลราชธานี	1,966	831	1,135	980	50%	919	47%	88	4%	896	46%	65	3%	23.00	เพิ่มขึ้น
รวมภาคตะวันออกเฉียงเหนือ		11.80%	8,369	1,649	6,720	3,861	46%	3,769	45%	2,120	25%	3,777	45%	2,128	25%	-8.00	ลดลง
ภาคกลาง (3)																	
20	ป่าสักชลสิทธิ์	ลพบุรี	960	3	957	248	26%	201	21%	198	21%	235	24%	232	24%	-34.00	ลดลง
21	น้ำเสลา	อุทัยธานี	160	17	143	110	69%	85	53%	68	43%	91	57%	74	46%	-6.00	ลดลง
22	กระเสียว	สุพรรณบุรี	240	40	200	169	70%	234	98%	194	81%	238	99%	198	83%	-4.00	ลดลง
รวมภาคกลาง		1.92%	1,360	60	1,300	527	39%	520	38%	460	34%	564	41%	504	37%	-44.00	ลดลง
ภาคตะวันออก (2)																	
23	ศรีนครินทร์ (2)	กาญจนบุรี	17,745	10,265	7,480	12,674	71%	14,272	80%	4,007	23%	14,291	81%	4,026	23%	-19.00	ลดลง
24	วังจันทน์ (2)	กาญจนบุรี	8,860	3,012	5,848	4,008	45%	4,625	52%	1,613	18%	4,578	52%	1,566	18%	47.00	เพิ่มขึ้น
รวมภาคตะวันออก		37.51%	26,605	13,277	13,328	16,682	63%	18,897	71%	5,620	21%	18,869	71%	5,592	21%	28.00	เพิ่มขึ้น
ภาคตะวันออก (6+4)																	
25	ขุนด่าน	นครนายก	224	5.00	219	56	25%	52	23%	47	21%	48	21%	43	19%	4.00	เพิ่มขึ้น
26	คลองสียัด	ฉะเชิงเทรา	420	30.00	390	124	30%	216	51%	186	44%	217	52%	187	45%	-1.00	ลดลง
27	บางพระ (3)	ชลบุรี	117	12.00	105	72	62%	75	64%	63	54%	75	64%	63	54%	-	คงที่
28	หนองปลาไหล (3)	ระยอง	164	13.75	150	141	86%	130	79%	116	71%	134	82%	120	73%	-4.00	ลดลง
29	ประแสร์ (3)	ระยอง	295	20.00	275	122	41%	227	77%	207	70%	222	75%	202	68%	5.00	เพิ่มขึ้น
30	มาบประชัน (3)	ระยอง	17	0.72	16	9	56%	12	74%	12	69%	13	76%	11.89	72%	-0.37	ลดลง
31	หนองค้อ (3)	ระยอง	21	1.00	20	14	65%	14	66%	13	61%	14	68%	13.47	63%	-0.44	ลดลง
32	ดอกกราย (3)	ระยอง	79	3.00	76	59	74%	45	57%	42	53%	50	63%	47.14	59%	-4.75	ลดลง
33	คลองใหญ่ (3)	ระยอง	45	3.00	42	32	70%	29	65%	26	58%	31	67%	27.55	61%	-1.09	ลดลง
34	นคมดินทรจันทรา	ปราจีนบุรี	295	19.00	276	63	21%	48	16%	29	10%	52	18%	33.00	11%	-4.00	ลดลง
รวมภาคตะวันออก		2.37%	1,678	107	1,570	692	41%	849	51%	742	44%	856	51%	748	45%	-6.65	ลดลง
ภาคใต้ (4)																	
35	แก่งกระจาน	เพชรบุรี	710	65	645	297	42%	312	44%	247	35%	305	43%	240	34%	7.00	เพิ่มขึ้น
36	ปราณบุรี	ประจวบคีรีขันธ์	391	18	373	173	44%	262	67%	244	62%	256	65%	238	61%	6.00	เพิ่มขึ้น
37	รัชชประภา (2)	สุราษฎร์ธานี	5,639	1,352	4,287	4,258	76%	3,791	67%	2,439	43%	3,799	67%	2,447	43%	-8.00	ลดลง
38	บางยาง (2)	ยะลา	1,454	276	1,178	1,042	72%	1,158	80%	882	61%	1,206	83%	930	64%	-48.00	ลดลง
รวมภาคใต้		11.55%	8,194	1,711	6,483	5,771	70%	5,522	67%	3,812	47%	5,566	68%	3,855	47%	-43.00	ลดลง
รวมทั้งประเทศ		100%(38)	71,031	23,548	47,482	38,785	55%	42,557	60%	18,979	27%	42,717	60%	19,137	27%	-158.65	ลดลง

ที่มาข้อมูล : ตารางสรุปสภาพน้ำในอ่างเก็บน้ำขนาดใหญ่ทั่วประเทศ และตารางสรุปสภาพน้ำในอ่างเก็บน้ำภาคตะวันออก กรมชลประทาน

หมายเหตุ :

- อ่างเก็บน้ำขนาดใหญ่ หมายถึง อ่างเก็บน้ำที่มีความจุตั้งแต่ 100 ล้าน ลบ.ม. ขึ้นไป
- เป็นอ่างเก็บน้ำอยู่ในความรับผิดชอบของการไฟฟ้าฝ่ายผลิตแห่งประเทศไทย(10) นอกนั้นอยู่ในความรับผิดชอบของกรมชลประทาน (28)
- เป็นอ่างเก็บน้ำขนาดกลางที่มีความสำคัญต่อการอุตสาหกรรมและการประมง ของลุ่มน้ำชายฝั่งทะเลตะวันออก
- ที่มา : กรมชลประทาน และการไฟฟ้าฝ่ายผลิตแห่งประเทศไทย
- จังหวัดที่มีอ่างเก็บน้ำขนาดใหญ่มีจำนวน 26 จังหวัด ไม่มี 50 จังหวัด

รศ. หมายถึง ระดับเก็บกักของอ่าง



ศูนย์เขล



ศูนย์ป้องกันกักตุนน้ำ กรมทรัพยากรน้ำ

ลำดับของเขื่อนตามความจุ

- ศรีนครินทร์ 2.ภูมิพล 3.สิริกิติ์ 4.วชิราลงกรณ 5.รัชชประภา
- อุบลรัตน์ 7.สิรินธร 8.บางยาง 9.ลำปาว 10.ป่าสัก

ลำดับของเขื่อนตามปริมาณน้ำใช้การได้

- ภูมิพล 2.ศรีนครินทร์ 3.สิริกิติ์ 4.วชิราลงกรณ 5.รัชชประภา
- ลำปาว 7.อุบลรัตน์ 8.บางยาง 9.สิรินธร 10.ป่าสัก

'ภาคเหนือ'ฝนถล่มหนักที่สุด 'กทม.-กลาง-ตอ.'ตก๗๐%

กรมอุตุนิยมวิทยา พยากรณ์อากาศ ๒๔ ชั่วโมงข้างหน้า ประเทศไทยยังคงมีฝนตกต่อเนื่อง กับมีฝนตกหนักบางแห่ง บริเวณภาคเหนือ ภาคตะวันออกเฉียงเหนือ ภาคกลาง ภาคตะวันออก และภาคใต้ตอนบน ขอให้ประชาชนบริเวณดังกล่าวระวังอันตรายจากฝนที่ตกหนักถึงหนักมากบางแห่ง ซึ่งอาจทำให้เกิดน้ำท่วมฉับพลัน น้ำป่าไหลหลากได้ จึงขอให้ประชาชนในพื้นที่เสี่ยงภัยระวังอันตรายจากสภาวะฝนตกหนักและฝนที่ตกสะสมไว้ด้วย สำหรับทะเลอันดามันและอ่าวไทยตอนบนมีคลื่นสูง ๒-๓ เมตร ขอให้ชาวเรือเดินเรือด้วยความระมัดระวังและเรือเล็กควรงดออกจากฝั่ง พยากรณ์อากาศสำหรับประเทศไทยตั้งแต่เวลา ๐๖:๐๐ วันนี้ ถึง ๐๖:๐๐ วันพรุ่งนี้.

ภาคเหนือ มีเมฆมาก กับมีฝนฟ้าคะนอง ร้อยละ ๘๐ ของพื้นที่ และมีฝนตกหนักบางแห่ง บริเวณจังหวัดแม่ฮ่องสอน เชียงใหม่ ลำพูน ลำปาง สุโขทัย กำแพงเพชร พิษณุโลก อุตรดิตถ์ และตาก อุณหภูมิต่ำสุด ๒๔-๒๖ องศาเซลเซียส อุณหภูมิสูงสุด ๒๘-๓๓ องศาเซลเซียส ลมตะวันตกเฉียงใต้ ความเร็ว ๑๐-๓๐ กม./ชม.

ภาคตะวันออกเฉียงเหนือ มีเมฆเป็นส่วนมาก กับมีฝนฟ้าคะนอง ร้อยละ ๖๐ ของพื้นที่ และมีฝนตกหนักบางแห่ง บริเวณจังหวัดบึงกาฬ สกลนคร นครพนม และอุบลราชธานี อุณหภูมิต่ำสุด ๒๔-๒๖ องศาเซลเซียส อุณหภูมิสูงสุด ๓๑-๓๔ องศาเซลเซียส ลมตะวันตกเฉียงใต้ ความเร็ว ๑๐-๓๐ กม./ชม.

ภาคกลาง มีเมฆมาก กับมีฝนฟ้าคะนอง ร้อยละ ๗๐ ของพื้นที่ และมีฝนตกหนักบางแห่ง บริเวณจังหวัดราชบุรี กาญจนบุรี อุทัยธานี และนครสวรรค์ อุณหภูมิต่ำสุด ๒๔-๒๖ องศาเซลเซียส อุณหภูมิสูงสุด ๓๒-๓๔ องศาเซลเซียส ลมตะวันตกเฉียงใต้ ความเร็ว ๑๐-๓๐ กม./ชม.

ภาคตะวันออก มีเมฆมาก กับมีฝนฟ้าคะนอง ร้อยละ ๗๐ ของพื้นที่ และมีฝนตกหนักบางแห่ง บริเวณจังหวัดฉะเชิงเทรา นครนายก ปราจีนบุรี ระยอง จันทบุรี และตราด อุณหภูมิต่ำสุด ๒๔-๒๘ องศาเซลเซียส อุณหภูมิสูงสุด ๒๘-๓๔ องศาเซลเซียส ลมตะวันตกเฉียงใต้ ความเร็ว ๒๐-๓๕ กม./ชม. ทะเลมีคลื่นสูงประมาณ ๒ เมตร บริเวณที่มีฝนฟ้าคะนองคลื่นสูงมากกว่า ๒ เมตร

ภาคใต้ (ฝั่งตะวันออก) มีเมฆเป็นส่วนมาก กับมีฝนฟ้าคะนอง ร้อยละ ๖๐ ของพื้นที่ และมีฝนตกหนักบางแห่ง บริเวณจังหวัดเพชรบุรี และประจวบคีรีขันธ์ อุณหภูมิต่ำสุด ๒๒-๒๗ องศาเซลเซียส อุณหภูมิสูงสุด ๓๑-๓๖ องศาเซลเซียส ตั้งแต่จังหวัดสุราษฎร์ธานีขึ้นมา: ลมตะวันตกเฉียงใต้ ความเร็ว ๒๐-๓๕ กม./ชม. ทะเลมีคลื่นสูงประมาณ ๒ เมตร ห่างฝั่งคลื่นสูงมากกว่า ๒ เมตร ตั้งแต่จังหวัดนครศรีธรรมราชลงไป: ลมตะวันตกเฉียงใต้ ความเร็ว ๑๕-๓๕ กม./ชม. ทะเลมีคลื่นสูง ๑-๒ เมตร ห่างฝั่งคลื่นสูงประมาณ ๒ เมตร

ภาคใต้ (ฝั่งตะวันตก) มีเมฆเป็นส่วนมาก กับมีฝนฟ้าคะนอง ร้อยละ ๖๐ ของพื้นที่ และมีฝนตกหนักบางแห่ง บริเวณจังหวัดระนอง และพังงา อุณหภูมิต่ำสุด ๒๔-๒๖ องศาเซลเซียส อุณหภูมิสูงสุด ๓๐-๓๔ องศาเซลเซียส ตั้งแต่จังหวัดภูเก็ตขึ้นมา: ลมตะวันตกเฉียงใต้ ความเร็ว ๒๐-๔๐ กม./ชม. ทะเลมีคลื่นสูง ๒-๓ เมตร บริเวณที่มีฝนฟ้าคะนองคลื่นสูงมากกว่า ๓ เมตร ตั้งแต่จังหวัดกระบี่ลงไป: ลมตะวันตกเฉียงใต้ ความเร็ว ๒๐-๓๕ กม./ชม. ทะเลมีคลื่นสูงประมาณ ๒ เมตร บริเวณที่มีฝนฟ้าคะนองคลื่นสูงมากกว่า ๒ เมตร

กรุงเทพมหานครและปริมณฑล มีเมฆมาก กับมีฝนฟ้าคะนอง ร้อยละ ๗๐ ของพื้นที่ อุณหภูมิต่ำสุด ๒๖-๒๘ องศาเซลเซียส อุณหภูมิสูงสุด ๓๒-๓๕ องศาเซลเซียส ลมตะวันตกเฉียงใต้ ความเร็ว ๑๐-๓๐ กม./ชม.

ฝนตกต่อเนื่อง น้ำเมฆทะลักท่วมเครื่องสูบน้ำ ประปาแม่สอดป่วน

ฝนตกหนักต่อเนื่อง น้ำเมฆกั้นพรมแดนไทย-พม่าเพิ่มระดับท่วมเครื่องสูบน้ำ กปภ.แม่สอด ต้องหยุดจ่ายน้ำประปาชั่วคราว ๕๐% ขณะที่ทหาร-ฝ่ายปกครองสนธิกำลังเคลียร์ดินสไลด์-ไม้ใหญ่ล้มขวางทางท่าสองยางได้แล้ว

รายงานข่าวแจ้งว่า หลังมีพายุฝนตกต่อเนื่อง ทำให้แม่น้ำเมฆที่กั้นพรมแดนไทย-พม่า ด้าน อ.แม่สอด, พบพระ, แม่ระมาด และท่าสองยาง จ.ตาก มีระดับน้ำสูงขึ้นจนท่วมโรงสูบน้ำดิบ การประปาส่วนภูมิภาค (กปภ.) แม่สอด ที่บ้านห้วยม่วง หมู่ ๖ ต.ท่าสายลวด อ.แม่สอด จ.ตาก ทำให้ไม่สามารถสูบน้ำเพื่อผลิตน้ำประปาได้

นายกมล ประดุงรุก ผู้จัดการการประปาส่วนภูมิภาค สาขาแม่สอด จังหวัดตาก แจ้งว่า ขณะนี้แม่น้ำเมฆมีปริมาณที่สูงขึ้นเรื่อยๆ การประปาฯ แม่สอดมีความจำเป็นต้องหยุดจ่ายน้ำ ๕๐% เพื่อย้ายมอเตอร์โรงสูบน้ำ ทำให้น้ำไหลอ่อนถึงไม่ไหล บริเวณพื้นที่สูง คาดว่าจะใช้เวลาในการซ่อมแซมแก้ไขภายใน ๒๔ ชั่วโมง เมื่อดำเนินการแล้วเสร็จจะรีบดำเนินการจ่ายน้ำทันที



ด้าน พ.อ.อาสาหะ พูลสุวรรณ ผบ.ฉก.ร.๑๔ แม่สอด และนายประสงค์ หล้าอ่อน นายอำเภอท่าสองยาง จังหวัดตาก ได้รับแจ้งจากชาวบ้านว่ามีต้นไม้ใหญ่ล้มทับเส้นทางขึ้นดอยแม่ระเมิง ระหว่างหลัก กม.๒๑-๒๒ บ้านแม่สลิค-บ้านแม่ระเมิง ต.แม่สอง อ.ท่าสองยาง จึงประสานกับ ดร.สนิท ทองมา ผู้อำนวยการแขวงทางตากที่ ๒ (แม่สอด) นำกำลังทหารพรานในพื้นที่ชายแดน ท่าสองยาง-ส.อ.ท่าสองยาง และเจ้าหน้าที่หมวดการทางท่าสองยาง พร้อมอุปกรณ์ต่างๆ เช่น เครื่องจักร เลื่อยยนต์ เดินทางไปจุดที่ต้นไม้ล้มเพื่อตัดและเคลียร์เส้นทาง จนสามารถสัญจรผ่านไปมาได้แล้ว (ผู้จัดการ)

กาฬสินธุ์ฝนตกน้ำเซาะถนนขาดชาวบ้านเดือดร้อนหนัก

จ.กาฬสินธุ์ ฝนตกส่งผลให้น้ำเซาะถนนขาดชาวบ้าน ต.ยอดแกง กว่า ๑๕๐ หลัง เดือดร้อนหนักพร้อมปักป้ายเตือนเขตอันตราย ห้ามเข้า

ผู้สื่อข่าวประจำจังหวัดกาฬสินธุ์ ได้รับแจ้งจากชาวบ้านว่าฝนที่ตกลงมาอย่างหนัก ส่งผลให้น้ำกัดเซาะถนนลูกรังสายบ้านแห หมู่ ๓ - บ้านจิตประชา หมู่ ๑๖ ต.ยอดแกง ที่อยู่ติดกับลำห้วยขาดเป็นทางยาว

นายอุทัย อาษาศึก นายก อบต.ยอดแกง กล่าวว่า ฝนที่ตกลงมาอย่างหนักตลอด ทำให้น้ำไหลจากเทือกเขาภูพานไหลลงมาที่ลำห้วยตอ มีฝนสะสมจนเกือบเต็มอ่าง โดยจุดที่ถนนขาดเมื่อปี ๖๐ ที่ผ่านมาริเวณนี้เป็นสะพานไม้ ซึ่งถูกกระแสน้ำพัดจนพัง จากนั้นจึงได้วางท่อระบายน้ำและถมดินเพื่อให้รถสัญจรผ่านไปมาได้ โดยในปีนี้น้ำระดับน้ำเพิ่มสูงขึ้นจึงทำให้ถนนขาดออกเป็นทางยาวกว่า ๔๐ เมตร ชาวบ้านไม่สามารถใช้รถสัญจรผ่านไปมาได้ต้องใช้วิธีขับรถอ้อมซึ่งจะไกลไปอีกกว่า ๒๐ กิโลเมตร ทำให้ชาวบ้านที่จะขนส่งสินค้าการเกษตรหรือจะรับส่งลูกหลานไปเรียนหนังสือจะได้รับผลกระทบ โดยขณะนี้ได้ทำการแจ้งไปทางจังหวัดเรียบร้อยแล้ว โดยวันจันทร์ที่ ๑๒ มิ.ย. จะมีการปรึกษาหารือเพื่อจะทำการซ่อมแซมให้สามารถกลับมาใช้ได้อย่างเร็วที่สุด ซึ่งจะดูงบประมาณว่าจะมีเพียงพอในการสร้างท่อลอดหรือไม่

นอกจากนี้ยังพบว่าชาวบ้านต่างเร่งออกมาจับปลาเนื่องจากปลาในลำห้วยตอออกมาเป็นจำนวนมาก ทำให้ชาวบ้านต่างพากันออกมาจับปลาเพื่อเก็บไว้ทำเป็นอาหารและแบ่งขายสร้างรายได้งาม โดยชาวบ้านบอกว่ารู้สึกเสียดายที่ปลาจำนวนมากออกจากลำห้วยเนื่องจากถนนขาด จึงต้องพากันออกมาเก็บปลาเท่าที่จะเก็บได้ และอยากให้เจ้าหน้าที่ส่วนเกี่ยวข้องเร่งมาช่วยเหลือซ่อมแซมถนนเส้นนี้เพราะชาวบ้านกำลังได้รับความเดือดร้อนอย่างหนัก (ไอ เอ็น เอ็น)

น้ำป่าถล่ม ท่วมอุทยาน ชัดสะพานขาด ๑๐ ชีวิตติดเกาะ เร่งชิงสลิงอพยพ

น้ำป่าถล่ม ท่วม อช.หนองยาว ระทึกนักท่องเที่ยวกว่า ๑๐ ชีวิต ติดอยู่ในที่ทำการอุทยาน ไม่ต่างติดเกาะ เจ้าหน้าที่เร่งชิงสลิงช่วยอพยพ ขณะที่รถอีก ๔ คัน ต้องทิ้งไว้รอน้ำลด

ผู้สื่อข่าวรายงานว่า เจ้าหน้าที่ หน่วยพิทักษ์ป่าหนองยาว เร่งให้ความช่วยเหลือนักท่องเที่ยวจำนวนหนึ่ง ซึ่งถูกน้ำป่าตัดขาดเส้นทางจนติดเกาะ บริเวณแก่งส้มแมว หมู่ ๓ ต.ตะนาวศรี อ.สวนผึ้ง จ.ราชบุรี โดยก็พบว่ามียกคณะนักท่องเที่ยวกว่า ๑๐ คน พร้อมรถยนต์ ๔ คันติดอยู่ในหน่วยพิทักษ์ป่าหนองยาวตั้งแต่เมื่อวานนี้(๙ มิ.ย.๖๑)

เนื่องจากเมื่อคืนมีฝนตกลงมาตลอดคืน ทำให้น้ำป่าจากเทือกเขาตะนาวศรีไหลลงมาท่วมทางเข้าปริมาณสูงและความแรงของน้ำป่ายังชัดเจนสะพานไม้ที่ทำไว้ชั่วคราวเพื่อข้ามไปส่งเสบียงอาหารทั้งไม่สามารถข้ามไปมาได้

นายประทีป เหมพยัคฆ์ หัวหน้า เขตรักษาพันธุ์สัตว์ป่าแม่น้ำภาชี พร้อมนายสมหมาย พุฒนกุล หัวหน้า หน่วยพิทักษ์ป่าหนองยาว ระดมกำลังเจ้าหน้าที่ช่วยดึงสลิงข้ามมาผูกอีกฝั่ง เพื่อใช้เป็นสะพานชั่วคราวให้นักท่องเที่ยวที่ติดอยู่ภายในเดินออกมา ส่วนรถยนต์อีก ๔ คัน ต้องรอให้น้ำแห้งก่อน จึงจะสามารถออกมาได้

แต่ช่วงที่ระดับน้ำยังไม่ลดลง และทำสะพานยังไม่เสร็จ เจ้าหน้าที่ต้องใช้วิธีว่ายน้ำข้ามไปส่งอาหาร ให้กับนักท่องเที่ยว กินประทังชีวิตไปก่อน

นายประทีป กล่าวว่า น้ำใน แม่น้ำภาชี ปีนี้มาเร็วและมากกว่าปกติ ทำให้สัญจรไม่ได้ ต้องใช้วิธีว่ายน้ำข้ามอย่างเดียว ซึ่งเจ้าหน้าที่ก็มีการเตรียมการกันไว้แล้ว โดยเตรียมเสบียงทั้งแก๊สและอาหารไว้ที่หน่วย แต่จะมีแต่ของสดเท่านั้น ที่ต้องว่ายน้ำข้ามไปส่ง นอกจากนี้ยังได้เตรียมสลิง ไว้สำหรับจะชิงเพื่อทำเส้นทางข้าม แต่เมื่อน้ำมาเร็วมากทำให้ชิงไม่ทัน และเป็นแบบนี้ในอีกหลายพื้นที่



จึงอยากฝากเตือนประชาชนที่อยู่ริมสองฝั่งแม่น้ำภาชี ซึ่งมีหลายลำห้วยไหลลงไปรวมกัน ให้เก็บของขึ้นที่สูง เพราะปีนี้ น้ำมาเร็วและแรงมาก ส่วนนักท่องเที่ยวที่เข้าเที่ยวชมธรรมชาติในพื้นที่ก็ขอให้ระวัง ถ้าพบว่าสีของน้ำมีสีแดงขุ่น ควรหลีกเลี่ยง โดยให้ออกให้พ้นจากพื้นที่ เพราะน้ำป่าจะมาเร็วและแรงมาก

“นักท่องเที่ยวที่ติดอยู่ภายในเป็นกลุ่มสุดขอบฟ้าตะวันตก ที่เข้ามาช่วยเจ้าหน้าที่ซึ่งสลิงทำสะพานตั้งแต่เมื่อวาน แต่ยังไม่ออกมาได้กว่า ๑๐ คน รยยนต์จำนวน ๔ คัน คงต้องรอให้น้ำแห้งก่อนถึงจะออกมาได้ แต่ถ้าซิงสลิงทำสะพานได้ ก็จะขนคนข้ามออกมาก่อน และได้จัดรถรับไปส่ง อย่างไรก็ตามในส่วนนี้คงจะไม่ใช้ปัญหาเพราะสามารถจะปรับแก้ได้” หน.เขตรักษาพันธุ์สัตว์ป่าแม่น้ำภาชี กล่าว (มติชน)

ปิดน้ำตกป่าละอูเหตุน้ำป่าไหลหลาก

อุทยานแห่งชาติแก่งกระจาน ประกาศปิดน้ำตกป่าละอู อ.หัวหิน หลังเกิดภาวะน้ำป่าไหลหลากเนื่องมาจากมีฝนตกหนักต่อเนื่องตลอดวัน และมีปริมาณน้ำสะสมสูงขึ้น

นายมานะ เพิ่มพูล หัวหน้าอุทยานแห่งชาติแก่งกระจาน เปิดเผยว่า อุทยานแห่งชาติแก่งกระจานได้รับแจ้งจากหน่วยพิทักษ์อุทยานแห่งชาติแก่งกระจานที่ ๓ (ห้วยป่าเลา) ว่าบริเวณน้ำตกป่าละอู อ.หัวหิน จ.ประจวบคีรีขันธ์ ซึ่งเป็นแหล่งท่องเที่ยวทางธรรมชาติที่อยู่ในเขตอุทยานแห่งชาติแก่งกระจาน เกิดน้ำป่าไหลหลาก เนื่องมาจากมีฝนตกหนักต่อเนื่องตลอดวัน และมีปริมาณน้ำสะสมสูงขึ้น ตลอดเวลา ทำให้ขณะนี้น้ำตกป่าละอู ไม่เอื้อต่อกิจกรรมนันทนาการและพักผ่อนหย่อนใจ

ฉะนั้นเพื่อเป็นการแจ้งเตือนและป้องกันภัยที่อาจจะเกิดขึ้นแก่ชีวิตและทรัพย์สินของนักท่องเที่ยวจากการท่องเที่ยวในแหล่งท่องเที่ยวทางธรรมชาติน้ำตกป่าละอู อุทยานแห่งชาติแก่งกระจาน จึงขอปิดการท่องเที่ยวในแหล่งท่องเที่ยวป่าละอู อ.หัวหิน จ.ประจวบคีรีขันธ์ ตั้งแต่วันนี้ (๙ มิ.ย.) เป็นต้นไปจนกว่าจะสถานการณ์จะเข้าสู่ภาวะปกติและจะแจ้งเพื่อประชาสัมพันธ์ให้ทราบอีกครั้ง (ไอ เอ็น เอ็น)

น้ำป่าทะลักท่วมจันทบุรีชาวบ้านวุ่นยกของหนีน้ำ

น้ำป่าทะลักเข้าท่วมหมู่บ้านเทิดไท้องค์ราชัน อ.มะขาม จ.จันทบุรี กว่า ๓๐ หลัง ระดับน้ำสูงอยู่ที่ ๓๐-๔๐ ซม. นายเล็ก อ่างศิริเร่งช่วยเหลือเบื้องต้น

ฝนที่ตกลงมาอย่างต่อเนื่องในพื้นที่ ส่งผลทำให้เกิดน้ำป่าไหลหลากจากเทือกเขาสะพานไปไหลบ่าลงคลองมะขาม เอ่อล้นไหลเข้าท่วมบ้านเรือนของชาวบ้านในพื้นที่ลุ่มต่ำ โดยเฉพาะหมู่บ้านเทิดไท้องค์ราชัน ม.๖ ต.อ่างศิระ อ.มะขาม จ.จันทบุรี น้ำป่าได้ไหลหลากเข้าท่วมบ้านเรือนของชาวบ้านกว่า ๓๐ หลังคาเรือน ระดับน้ำสูงอยู่ที่ ๓๐-๔๐ ซม. ทำให้ชาวบ้านต้องยกสิ่งของไว้ในที่สูง เนื่องจากระดับน้ำเพิ่มสูงขึ้นเรื่อยๆ

เบื้องต้น นายประเสริฐ ผลมาก นายกเทศมนตรีเทศบาลตำบลอ่างศิระ ได้มีการจัดเตรียมเจ้าหน้าที่ อุปกรณ์เครื่องมือ และเรือท้องแบนเตรียมความพร้อมไว้ตลอด ๒๔ ชั่วโมง หากได้รับการร้องขอจากชาวบ้าน และเฝ้าติดตามดูสถานการณ์ฝนอย่างต่อเนื่อง หากพบว่าในพื้นที่เสี่ยงก็จะมีการจัดกำลังเจ้าหน้าที่งานป้องกันและบรรเทาสาธารณภัย เข้าไปช่วยเหลือในการอพยพชาวบ้าน ผู้ป่วย และผู้สูงอายุ ออกมาอยู่ในพื้นที่ที่ปลอดภัยเป็นการชั่วคราว ซึ่งในขณะนี้สถานการณ์น้ำป่าไหลหลากยังสามารถรับมือได้

นายประสิทธิ์ จันทวก ชาวบ้านที่ได้รับความเดือดร้อน กล่าวว่า ได้เกิดฝนตกหนักทำให้น้ำป่าจากเทือกเขาสะพานไปไหลลงคลองมะขามจนเอ่อท่วมบ้านเรือน สวนผลไม้ และสวนยางพาราของชาวบ้านได้รับความเสียหาย ทำให้ตอนนี้ชาวบ้านต้องมีการยกข้าวของไว้ในที่สูงเพราะระดับน้ำเพิ่มขึ้นต่อเนื่อง และคาดว่าหากฝนไม่หยุดตกอาจจะทำให้เกิดน้ำท่วมบ้านเรือนและสวนผลไม้ของชาวบ้านขยายพื้นที่ออกเป็นวงกว้างอย่างแน่นอนอีกด้วย (ไอ เอ็น เอ็น)

