



รายงานสถานการณ์น้ำ
ศูนย์ป้องกันวิกฤติน้ำ กรมทรัพยากรน้ำ
วันพุธที่ ๑๓ มิถุนายน ๒๕๖๑

สภาวะอากาศ ประเทศไทยจะมีปริมาณฝนลดลงแต่ยังคงมีฝนตกต่อเนื่อง กับมีฝนตกหนักบางแห่งบริเวณภาคเหนือ ภาคตะวันออกเฉียงเหนือ ภาคกลาง ภาคตะวันออก และภาคใต้ ขอให้ประชาชนบริเวณดังกล่าวระวังอันตรายจากฝนที่ตกหนัก ซึ่งอาจทำให้เกิดน้ำท่วมฉับพลัน น้ำป่าไหลหลาก จึงขอให้ประชาชนในพื้นที่เสี่ยงภัยระวังอันตรายจากสภาวะฝนตกหนักและฝนที่ตกสะสมไว้ด้วย อนึ่ง ในช่วงวันที่ ๑๒-๑๖ มิถุนายน ๒๕๖๑ บริเวณทะเลอันดามันและอ่าวไทยตอนบนมีคลื่นสูง ๒-๓ เมตร ขอให้ชาวเรือเดินเรือด้วยความระมัดระวังและเรือเล็กควรงดออกจากฝั่ง



สถานการณ์น้ำ

กรมอุตุนิยมวิทยา ย้ำ ๕ ภาคระวังน้ำป่าไหลหลาก กทม.ฝนตกหนักร้อยละ ๖๐
จ.จันทบุรี สวนยางฯ-สวนทุเรียนเมืองจันทน์พังยับ เจอฝนถล่มต่อเนื่อง

สถานการณ์น้ำต่างประเทศ

การช่วยเหลือ

(หมายเหตุ ข้อมูลข่าวจาก เดลินิวส์ ผู้จัดการ)

สถานการณ์น้ำ

ระดับน้ำในแม่น้ำโขง : MRC: Mekong River Commission ณ วันที่ ๑๒ มิถุนายน ๒๕๖๑

สถานี	ระดับตลิ่ง	ระดับน้ำ ๑๑ มิ.ย ๖๑	ระดับน้ำ ๑๒ มิ.ย.๖๑	+สูงกว่าตลิ่ง -ต่ำกว่าตลิ่ง	แนวโน้ม
อ.เชียงแสน จ.เชียงราย	๑๒.๘๐	๒.๗๐	๓.๒๗	-๙.๕๓	ลดลง
อ.เชียงคาน จ.เลย	๑๖.๐๐	๗.๖๔	๗.๔๔	-๘.๕๖	ลดลง
อ.เมือง จ.หนองคาย	๑๒.๒๐	๔.๖๒	๔.๖๘	-๗.๕๒	ลดลง
อ.เมือง จ.นครพนม	๑๒.๐๐	๔.๓๑	๔.๕๗	-๗.๔๓	เพิ่มขึ้น
อ.เมือง จ.มุกดาหาร	๑๒.๕๐	๔.๒๒	๔.๔๔	-๘.๐๖	เพิ่มขึ้น
อ.โขงเจียม จ.อุบลราชธานี	๑๔.๕๐	๔.๙๐	๔.๙๕	-๙.๕๕	เพิ่มขึ้น

หมายเหตุ : ระดับ (รสม.) ข้อมูลจาก <http://www.dwr.go.th/>

ระดับน้ำ-ลุ่มน้ำเสาบสงขลา ลุ่มน้ำทะเลสาบสงขลา ปัจจุบันสถานการณ์น้ำในลำน้ำโดยทั่วไปอยู่ในภาวะปกติ (ระดับน้ำต่ำกว่าระดับตลิ่งต่ำสุด) สถานการณ์น้ำในลำน้ำส่วนใหญ่มีแนวโน้มลดลงและเพิ่มขึ้นในบางพื้นที่ (ข้อมูลวันที่ ๑๑ มิ.ย.๒๕๖๑ ที่มา กรมทรัพยากรน้ำ) สถานีคลองอู่ตะเภาตอนบน อ.สะเดา จ.สงขลา สถานีคลองอู่ตะเภาตอนล่าง อ.หาดใหญ่ จ.สงขลา สถานีคลองรัตภูมิ อ.รัตภูมิ จ.สงขลา สถานีคลองตะโหมด อ. ตะโหมด จ.พัทลุง สถานีคลองท่าแนะ อ.ศรีบรรพต จ.พัทลุง สถานีลำป่า อ.เมือง จ.พัทลุง วัดปริมาณน้ำได้ ๑๒.๖๙ ๐.๐๗ ๑๓.๑๐ ๒๒.๐๔ ๒๐.๒๔ และ ๓๔.๑๐ ลบม/วินาที



สถานีตรวจวัดระดับน้ำ (CCTV) ณ วันที่ ๑๑ มิถุนายน ๒๕๖๑ การตรวจวัดระดับน้ำจากกล้อง (CCTV) ระดับน้ำส่วนใหญ่อยู่ในเกณฑ์ปกติ

ลำดับที่	จังหวัด	สถานที่ตั้งกล้อง	แม่น้ำ/ คูน้ำ	วิกฤติ น้ำแล้ง	วิกฤติ น้ำท่วม	ระดับน้ำ (ม.รทก.) พ.ศ.2560			สถานการณ์	หมายเหตุ
						พ.ศ.2560				
						ระดับน้อยกว่า	ระดับมากกว่า			
						8 มี.ย. 61	10 มี.ย. 61	11 มี.ย. 61		
1	จ.สุโขทัย	สะพานพระแม่ย่า อ.เมือง	ยม	42.48	48.59	N/A	N/A	N/A	น้ำปกติ	↔
2	จ.พิษณุโลก	สะพานบางระกำ อ.บางระกำ	ยม	31.73	37.23	N/A	N/A	N/A	น้ำปกติ	↔
3	จ.พิจิตร	สะพานโพทะเล อ.โพทะเล	ยม	22.58	30.63	26.10	26.15	26.10	น้ำปกติ	↓
4	จ.พิษณุโลก	ไนท์บাজার อ.เมือง	น่าน	37.33	45.04	N/A	N/A	N/A	น้ำปกติ	↔
5	จ.นครสวรรค์	วัดเกษไชโยเหนือ อ.ชุมแสง	น่าน	18.73	25.60	N/A	N/A	N/A	น้ำปกติ	↑
6	จ.นครสวรรค์	บ้านทับกฤช อ.ชุมแสง (ทับกฤชใต้)	น่าน	-	26.16	N/A	N/A	N/A	น้ำปกติ	↔
7	จ.อุตรดิตถ์	สะพานท่าเสา อ.เมือง	น่าน	49.22	56.91	54.60	55.10	55.00	น้ำปกติ	↓
8	จ.พิจิตร	สะพานสมเด็จพระนเรศวรมหาราช อ.ชุมแสง	น่าน	18.19	27.23	N/A	N/A	N/A	น้ำปกติ	↔
9	จ.พิษณุโลก	สะพานสุพรรณกัลยา อ.เมือง	น่าน	33.98	44.52	N/A	N/A	N/A	น้ำปกติ	↔
10	จ.อุตรธานี	สถานีห้วยหลวง อ.เมือง	โขง	-	-	167.75	168.00	167.80	น้ำปกติ	↓
11	จ.เลย	สถานีแม่น้ำเลย อ.เมือง	โขง	-	-	231.40	231.00	231.20	น้ำปกติ	↑
12	จ.ชัยราช	สถานีห้วยผา อ.แม่สาย	แม่สาย/โขง	395.79	396.50	N/A	N/A	N/A	น้ำปกติ	↔
13	จ.หนองคาย	ถนนส่วนอุทกหนองคาย อ.เมือง	โขง	157.85	166.70	N/A	N/A	N/A	น้ำปกติ	↔
14	จ.หนองคาย	วัดทุ่งลาด อ.โพนพิสัย	ห้วยหลวง/โขงอีสาน	150.50	159.43	N/A	N/A	N/A	น้ำปกติ	↔
15	จ.นครพนม	บ้านท่าลาดปากน้ำ อ.ท่าอุเทน	น้ำสงคราม/โขงอีสาน	133.42	141.02	N/A	N/A	N/A	น้ำปกติ	↔
16	จ.นครราชสีมา	รพ.เทศบาล 4 อ.เมือง	ลำตะคอง/มูล	174.60	178.00	176.90	176.70	176.70	น้ำปกติ	↔
17	จ.บุรีรัมย์	สตึก อ.สตึก	มูล	123.13	128.76	126.35	126.40	126.40	น้ำปกติ	↔
18	จ.สิงห์บุรี	เชิงสะพานสิงห์บุรี อ.เมือง	เจ้าพระยา	3.45	11.50	4.00	3.00	2.50	น้ำปกติ	↓
19	จ.อ่างทอง	บ้านยามณี อ.โพธิ์ทอง	เจ้าพระยา	-	9.11	N/A	N/A	N/A	น้ำปกติ	↔
20	จ.พบนครศรีอยุธยา	บ้านนิคม อ.พบนครศรีอยุธยา	เจ้าพระยา	-	-	8.00	8.00	8.00	น้ำปกติ	↔
21	จ.พบนครศรีอยุธยา	อ.เสนา	น้อย/เจ้าพระยา	2.00	5.00	1.40	1.15	1.35	น้ำปกติ	↑
22	จ.อุทัยธานี	เชิงสะพานบริรักษ์ อ.เมือง	สะแกกรัง	15.16	19.90	5.75	5.70	5.65	น้ำปกติ	↓
23	จ.อุทัยธานี	อุทัยใหม่ อ.เมือง	สะแกกรัง	-	-	15.90	15.80	15.75	น้ำปกติ	↓
24	จ.พบนครศรีอยุธยา	สะพานนริศ อ.พบนครศรีอยุธยา	เจ้าพระยา	-	-	-0.10	-0.10	-0.10	น้ำปกติ	↔
25	จ.นครปฐม	สะพานบุญรัตนประจักษ์ อ.สามพราน	ท่าจีน	-5.59	-0.30	-0.02	-0.22	-0.02	น้ำปกติ	↑
26	จ.นครปฐม	สถานีข้ามแม่น้ำท่าจีน ทางหลวง 306 อ.บางเลน	ท่าจีน	-4.57	0.21	-0.34	-0.34	-0.34	น้ำปกติ	↔
27	จ.สุพรรณบุรี	สถานีข้ามแม่น้ำท่าจีน ทางหลวง 306 อ.บางเลน	ท่าจีน	1.55	5.18	3.76	3.76	3.46	น้ำปกติ	↓
28	จ.ชัยนาท	สะพานสามง่าม-ท.โบสถ์ อ.หันคา	ท่าจีน	10.69	12.83	12.22	12.02	11.92	น้ำปกติ	↓
29	จ.ฉะเชิงเทรา	เชิงสะพานฉะเชิงเทรา อ.เมือง	บางปะกง	-0.01	1.90	1.00	1.00	1.00	น้ำปกติ	↔
30	จ.ฉะเชิงเทรา	ตรงข้ามวัดจันทนาราม อ.เมือง	จันทบุรี/ชายฝั่งทะเลตะวันออก	0.20	3.73	N/A	N/A	N/A	น้ำปกติ	↔
31	จ.ประจวบคีรีขันธ์	ร.ร.อนุบาลสามพัน อ.บางสะพาน	คลองบางสะพาน/ชายฝั่งทะเลตะวันตก	-	3.30	0.30	0.85	0.50	น้ำปกติ	↓
32	จ.สงขลา	สถานีคลองอู่ตะเภาคลองเตย อ.ทพใหญ่	ทะเลสาบสงขลา	-	-	0.20	0.20	0.20	น้ำปกติ	↔
33	จ.พัทลุง	สถานีคลองทะเลโหนด อ.ตะโหมด	ทะเลสาบสงขลา	-	-	N/A	N/A	N/A	น้ำปกติ	↔
34	จ.พัทลุง	สถานีลำปำ อ.เมือง	ทะเลสาบสงขลา	-	-	-0.80	-0.80	-0.80	น้ำปกติ	↔
35	จ.ชัยราช	อุทกวิทยาชัยแสง อ.เชิงแส	-	-	-	3.80	3.80	3.80	น้ำปกติ	↔
36	จ.เลย	สถานีวัดแม่น้ำโขง (MRC) เชียงคาน อ.เชียงคาน	โขง	-	-	7.55	7.60	7.65	น้ำปกติ	↑
37	จ.อุบลราชธานี	สถานีวัดแม่น้ำโขง (MRC) โขงเจียม อ.โขงเจียม	-	-	-	N/A	N/A	N/A	น้ำปกติ	↔
38	จ.นครสวรรค์	บ้านบางแก้ว อ.บรรพตพิสัย	จิง-วัง-สะแกกรัง-ป่าสัก	-	-	2.00	1.80	1.80	น้ำปกติ	↔
39	จ.ตาก	บ้านปากเรือหรือชัย อ.บ้านตาก	จิง-วัง-สะแกกรัง-ป่าสัก	-	-	2.90	3.20	3.00	น้ำปกติ	↓
40	จ.เพชรบูรณ์	บ้านจางวาง อ.หล่มสัก	จิง-วัง-สะแกกรัง-ป่าสัก	-	-	1.90	2.10	2.00	น้ำปกติ	↓
41	จ.เพชรบูรณ์	แม่น้ำป่าสักที่ อ.เมืองเพชรบูรณ์	จิง-วัง-สะแกกรัง-ป่าสัก	-	-	3.30	3.40	3.25	น้ำปกติ	↓
42	จ.สระบุรี	แม่น้ำป่าสักที่ อ.เสาไห้	จิง-วัง-สะแกกรัง-ป่าสัก	-	-	3.30	3.30	3.20	น้ำปกติ	↓
43	จ.สระบุรี	แม่น้ำป่าสักที่ อ.แก่งคอย	จิง-วัง-สะแกกรัง-ป่าสัก	-	-	1.60	1.55	1.55	น้ำปกติ	↔

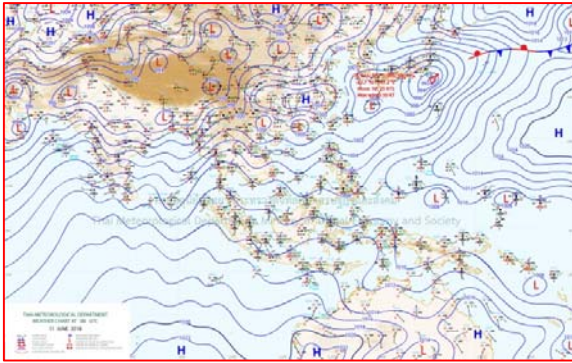


ปริมาณน้ำฝนสูงสุด (มม.)

จังหวัด	๗ มิ.ย.๖๑	๘ มิ.ย.๖๑	๙ มิ.ย.๖๑	๑๐ มิ.ย.๖๑	๑๑ มิ.ย.๖๑
จ.แม่ฮ่องสอน	๑๑.๓		๑๗.๕	๓๒.๒	๔๕.๔
จ.เชียงใหม่	๒๒.๖		๑๒.๓	๑.๒	๒.๔
จ.เชียงราย	๒๖.๙		๑๗.๕	๑๕.๕	๒๗.๒
จ.พะเยา	๐.๒		๓.๑	๕.๐	๐.๙
จ.น่าน	๑๓.๔		๑๔.๕	๑๑.๕	๒๘.๕
จ.ลำพูน	-		๘.๘	๑๖.๓	๓.๐
จ.ลำปาง	๔.๐		๗.๖	๑๒.๐	๙.๕
จ.แพร่	๑๒.๐		๑.๐	๓๑.๐	๑๐.๐
จ.อุตรดิตถ์	-		๑๕.๑	๒๙.๖	๔๕.๗
จ.สุโขทัย	๙.๗		๓๓.๔	๓๗.๔	๓๐.๖
จ.ตาก	๑๓.๘		๒๖.๘	๓๓.๑	๒๙.๒
จ.พิษณุโลก	๓๕.๐		๕.๑	๕๒.๔	๒๙.๒
จ.เพชรบูรณ์	๑๕.๕		๐.๒	๑.๐	๐.๖
จ.กำแพงเพชร	๑๒.๔		๕.๑	๗.๐	๑.๗
จ.พิจิตร	-		๐.๒	-	-
จ.หนองคาย	๒๗.๓		-	๑๘๐.๐	๗๐.๐
จ.เลย	๑๑.๑		๔.๐	๖๐.๐	๑๘.๐
จ.อุดรธานี	๓๕.๕		๑.๕	๔๒.๐	๑๐.๐
จ.หนองบัวลำภู	๔๔.๐		๑.๐	๒๐.๕	๐.๒
จ.นครพนม	๔๕.๐		๕.๐	๔๕.๐	๑๔.๐
จ.สกลนคร	๖๔.๗		๙.๐	๒๐.๐	๓.๖
จ.มุกดาหาร	๓๒.๐		๔.๒	๒๐.๕	๒๕.๒
จ.ขอนแก่น	๒.๕		๒.๐	๑.๓	๙.๒
จ.มหาสารคาม	๔.๘		-	-	๑๒.๑
จ.กาฬสินธุ์	๕๐.๐		๕.๐	๑๕.๒	๒๐.๐
จ.ร้อยเอ็ด	๐.๑		-	-	๒.๘
จ.ชัยภูมิ	-		๒.๑	๒.๕	๒๐.๐
จ.อุบลราชธานี	๔๕.๐		๑.๑	๓๓.๘	๒๐.๕
จ.อำนาจเจริญ	๗๖.๔		-	๙.๕	๒๑.๕
จ.ยโสธร	-		-	-	๒๖.๐
จ.สุรินทร์	๐.๗		๒.๑	๒.๐	๑๗.๑
จ.นครราชสีมา	๔.๕		-	๒๑.๑	๔.๐
จ.บุรีรัมย์	-		๐.๖	๒.๐	๓.๖
จ.ศรีสะเกษ	-		๖.๐	๕.๐	๑๘.๐



แผนที่อากาศ



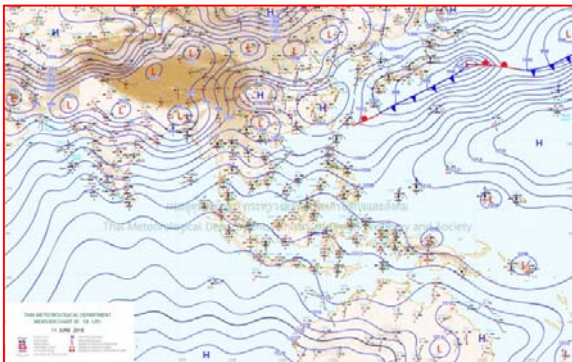
๑๑ มิ.ย.๖๑ เวลา ๑๓:๐๐ น.

๑



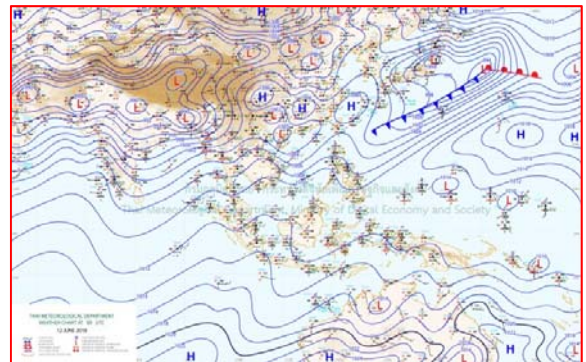
๑๑ มิ.ย.๖๑ เวลา ๑๙:๐๐ น.

๒



๑๒ มิ.ย.๖๑ เวลา ๑:๐๐ น.

๓



๑๒ มิ.ย.๖๑ เวลา ๗:๐๐ น.

๔

ย้ายภาควังน้ำป่าไหลหลาก กทม.ฝนตกหนักร้อยละ๖๐

กรมอุตุนิยมวิทยา พยากรณ์อากาศ ๒๔ ชั่วโมงข้างหน้า ประเทศไทยจะมีปริมาณฝนลดลงแต่ยังคงมีฝนตกต่อเนื่อง กับมีฝนตกหนักบางแห่งบริเวณภาคเหนือ ภาคตะวันออกเฉียงเหนือ ภาคกลาง ภาคตะวันออก และภาคใต้ ขอให้ประชาชนบริเวณดังกล่าวระวังอันตรายจากฝนที่ตกหนัก ซึ่งอาจทำให้เกิดน้ำท่วมฉับพลัน น้ำป่าไหลหลาก จึงขอให้ประชาชนในพื้นที่เสี่ยงภัย ระวังอันตรายจากสภาวะฝนตกหนักและฝนที่ตกสะสมไว้ด้วย อนึ่ง ในช่วงวันที่ ๑๑-๑๖ มิถุนายน ๒๕๖๑ บริเวณทะเลอันดามัน และอ่าวไทยตอนบนมีคลื่นสูง ๒-๓ เมตร ขอให้ชาวเรือเดินเรือด้วยความระมัดระวังและเรือเล็กควรงดออกจากฝั่ง พยากรณ์อากาศสำหรับประเทศไทยตั้งแต่เวลา ๒๓:๐๐ วันนี้ ถึง ๒๓:๐๐ วันพรุ่งนี้.

ภาคเหนือมีเมฆมาก กับมีฝนฟ้าคะนอง ร้อยละ ๗๐ ของพื้นที่ และมีฝนตกหนักบางแห่ง บริเวณจังหวัดแม่ฮ่องสอน เชียงใหม่ ตาก กำแพงเพชร สุโขทัย อุตรดิตถ์ พิษณุโลก พิจิตร และเพชรบูรณ์ อุณหภูมิต่ำสุด ๒๓-๒๖ องศาเซลเซียส อุณหภูมิสูงสุด ๒๙-๓๓ องศาเซลเซียส ลมตะวันตกเฉียงใต้ ความเร็ว ๑๕-๓๐ กม./ชม.

ภาคตะวันออกเฉียงเหนือ มีเมฆเป็นส่วนมาก กับมีฝนฟ้าคะนอง ร้อยละ ๖๐ ของพื้นที่ และมีฝนตกหนักบางแห่ง บริเวณจังหวัดหนองคาย บึงกาฬ สกลนคร นครพนม มุกดาหาร นครราชสีมา อำนาจเจริญ บุรีรัมย์ สุรินทร์ ศรีสะเกษ และอุบลราชธานี อุณหภูมิต่ำสุด ๒๔-๒๕ องศาเซลเซียส อุณหภูมิสูงสุด ๓๐-๓๖ องศาเซลเซียส ลมตะวันตกเฉียงใต้ ความเร็ว ๑๐-๓๐ กม./ชม.

ภาคกลาง มีเมฆมาก กับมีฝนฟ้าคะนอง ร้อยละ ๖๐ ของพื้นที่ และมีฝนตกหนักบางแห่ง บริเวณจังหวัดนครสวรรค์ อุทัยธานี ชัยนาท ลพบุรี สระบุรี นครปฐม กาญจนบุรี และราชบุรี อุณหภูมิต่ำสุด ๒๔-๒๖ องศาเซลเซียส อุณหภูมิสูงสุด ๓๒-๓๔ องศาเซลเซียส ลมตะวันตกเฉียงใต้ ความเร็ว ๑๕-๓๐ กม./ชม.

ภาคตะวันออก มีเมฆมาก กับมีฝนฟ้าคะนอง ร้อยละ ๗๐ ของพื้นที่ และมีฝนตกหนักบางแห่ง บริเวณจังหวัดปราจีนบุรี สระแก้ว ชลบุรี ระยอง จันทบุรี และตราด อุณหภูมิต่ำสุด ๒๔-๒๗ องศาเซลเซียส อุณหภูมิสูงสุด ๓๐-๓๕ องศาเซลเซียส ลมตะวันตกเฉียงใต้ ความเร็ว ๒๐-๓๕ กม./ชม. ทะเลมีคลื่นสูงประมาณ ๒ เมตร บริเวณที่มีฝนฟ้าคะนองคลื่นสูงมากกว่า ๒ เมตร

ภาคใต้ (ฝั่งตะวันออก) มีเมฆเป็นส่วนมาก กับมีฝนฟ้าคะนอง ร้อยละ ๖๐ ของพื้นที่ และมีฝนตกหนักบางแห่ง บริเวณจังหวัดสุราษฎร์ธานี นครศรีธรรมราช สงขลา ปัตตานี ยะลา และนราธิวาส อุณหภูมิต่ำสุด ๒๒-๒๗ องศาเซลเซียส อุณหภูมิสูงสุด ๓๒-๓๕ องศาเซลเซียส ตั้งแต่จังหวัดสุราษฎร์ธานีขึ้นมา: ลมตะวันตกเฉียงใต้ ความเร็ว ๒๐-๓๕ กม/ชม. ทะเลมีคลื่นสูงประมาณ ๒ เมตร ห่างฝั่งคลื่นสูงมากกว่า ๒ เมตร ตั้งแต่จังหวัดนครศรีธรรมราชลงไป: ลมตะวันตกเฉียงใต้ ความเร็ว ๑๕-๓๕ กม/ชม. ทะเลมีคลื่นสูง ๑-๒ เมตร ห่างฝั่งคลื่นสูงประมาณ ๒ เมตร

ภาคใต้ (ฝั่งตะวันตก) มีเมฆเป็นส่วนมาก กับมีฝนฟ้าคะนอง ร้อยละ ๖๐ ของพื้นที่ และมีฝนตกหนักบางแห่ง บริเวณจังหวัดภูเก็ต กระบี่ ตรัง และสตูล อุณหภูมิต่ำสุด ๒๔-๒๖ องศาเซลเซียส อุณหภูมิสูงสุด ๓๓-๓๔ องศาเซลเซียส ตั้งแต่จังหวัดภูเก็ตขึ้นมา: ลมตะวันตกเฉียงใต้ ความเร็ว ๒๐-๔๐ กม./ชม. ทะเลมีคลื่นสูง ๒-๓ เมตร บริเวณที่มีฝนฟ้าคะนองคลื่นสูงมากกว่า ๓ เมตร ตั้งแต่จังหวัดกระบี่ลงไป: ลมตะวันตกเฉียงใต้ ความเร็ว ๒๐-๓๕ กม./ชม. ทะเลมีคลื่นสูงประมาณ ๒ เมตร บริเวณที่มีฝนฟ้าคะนองคลื่นสูงมากกว่า ๒ เมตร

กรุงเทพมหานครและปริมณฑล มีเมฆมาก กับมีฝนฟ้าคะนอง ร้อยละ ๖๐ ของพื้นที่ อุณหภูมิต่ำสุด ๒๗-๒๘ องศาเซลเซียส อุณหภูมิสูงสุด ๓๒-๓๔ องศาเซลเซียส ลมตะวันตกเฉียงใต้ ความเร็ว ๑๐-๓๐ กม./ชม.

สวนยางฯ-สวนทุเรียนเมืองจันทน์พังยับ เจอฝนถล่มต่อเนื่อง

ฝนหนักต่อเนื่องทำหลายพื้นที่ของ จ.จันทบุรี กระทบหนัก ทั้งสวนยางพาราที่ต้องได้รับความเสียหายจากพายุลมแรง พัดถล่มต้นยางหักโค่นกว่า ๒ ไร่ ต้นไม้ใหญ่ล้มขวางถนน เสาไฟฟ้าหักโค่น จนชาวบ้าน อ.แก่งหางแมว ไม่มีไฟฟ้าใช้นาน ๑๒ ชั่วโมง ขณะที่ รอง ผวจ.จันทบุรี ลงพื้นที่ อ.โป่งน้ำร้อน ดูความเสียหายของสวนทุเรียนเพื่อหามาตรการเยียวยา

นายเดช จินโนรส นายกองค้การบริหารส่วนตำบลขุนซ่อง ได้รับแจ้งจากชาวบ้านในพื้นที่ ม.๗ และ ม.๑๓ ต.ขุนซ่อง อ.แก่งหางแมว จ.จันทบุรี ว่า ผลจากพายุฝน และลมแรงในช่วงคืนที่ผ่านมาต่อเนื่องถึงช่วงเช้าวันนี้ ได้ทำให้ต้นยางพาราที่ปลูกไว้ในสวนของชาวบ้านล้มหักโค่นเสียหายจำนวนกว่า ๒ ไร่ นอกจากนี้ ยังมีต้นไม้ใหญ่ล้มขวางถนนสายช่องกะพัด-จันทเขลม



และยังทำให้เสาไฟฟ้าล้มเสียหาย จำนวน ๕ ต้น ทำให้ชาวบ้านไม่มีไฟฟ้าใช้นานกว่า ๑๒ ชั่วโมง หลังรับแจ้งจึงประสานเจ้าหน้าที่การไฟฟ้าส่วนภูมิภาค จ.จันทบุรี ลงพื้นที่เพื่อแก้ไข และซ่อมแซมสายไฟฟ้าที่ขาด เพื่อเร่งจ่ายกระแสไฟฟ้าให้แก่ชาวบ้านได้ใช้ในชว่งเย็น

เช่นเดียวกับ นางกานต์เปรมปรีดี ชิตานนท์ รองผู้ว่าราชการจังหวัดจันทบุรี ที่เดินทางลงพื้นที่ ต.โป่งน้ำร้อน อ.โป่งน้ำร้อน พร้อมด้วย นายพีรณัฐ รัตนวโภาส นายอำเภอโป่งน้ำร้อน เพื่อตรวจสอบความเสียหายของสวนทุเรียนของชาวบ้านที่ถูกพายุฝนพัดถล่มจนผลทุเรียนร่วงหล่นเสียหายไม่น้อยกว่า ๕๐ ต้นต่อวัน พร้อมกำชับให้ผู้นำชุมชนเร่งสำรวจ และรายงานข้อมูลให้จังหวัดทราบ เพื่อให้การช่วยเหลือเยียวยา

โดยในส่วนของทุเรียนที่เสียหายจากพายุได้กำชับไม่ให้เกษตรกรนำออกสู่ท้องตลาด เพื่อป้องกันไม่ให้ส่งผลกระทบต่อชื่อเสียงของจังหวัด และยังแนะนำให้เกษตรกรชาวสวนพ่นสีสเปรย์บนผลทุเรียนเพื่อเป็นตำหนิ ป้องกันไม่ให้พ่อค้ารับซื้อทุเรียนที่เสียหายไปวางจำหน่ายให้แก่ผู้บริโภค แต่แนะนำให้แปรรูปเป็นทุเรียนกวน หรืออบเป็นผงสำหรับผลิตเป็นไอศกรีมแทน

“ในส่วนของจังหวัดจะหามาตรการต่างๆ ในการควบคุมคุณภาพทุเรียนของ จ.จันทบุรี ให้มีมาตรฐานดีที่สุดก่อนจะถึงผู้บริโภค และดูแลเกษตรกรชาวสวนทุเรียนเรื่องการชดใช้ความเสียหายของผลผลิตที่ได้รับผลกระทบจากภัยธรรมชาติให้สมดุกับการลงทุนในอนาคต” นางกานต์เปรมปรีดี กล่าว (ผู้จัดการ)

