

รายงานสถานการณ์น้ำลุ่มน้ำเจ้าพระยา

วันที่ 13 มิถุนายน 2561

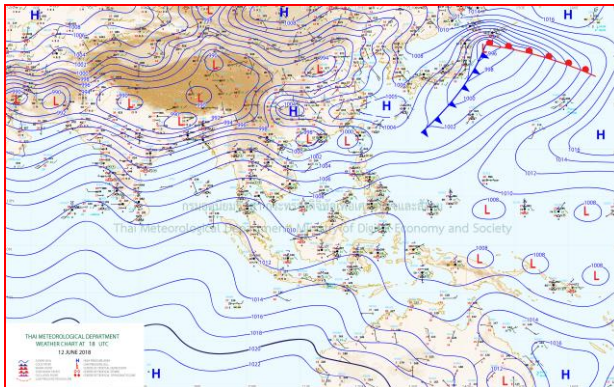
1) สภาพภูมิอากาศ

ลักษณะอากาศทั่วไป (ที่มา: กรมอุตุนิยมวิทยา)

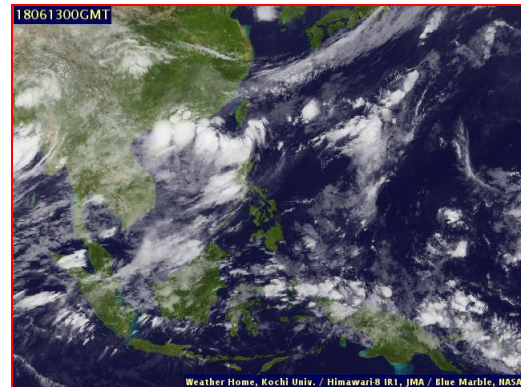
พยากรณ์อากาศ 24 ชั่วโมง ประเทศไทยมีปริมาณฝนลดลง แต่ยังคงมีฝนตกหนักบางแห่งบริเวณภาคเหนือ ขอให้ประชาชนบริเวณดังกล่าวที่ อาศัยอยู่ในพื้นที่เสี่ยงภัย ระวังอันตรายจากฝนที่ตกหนักและฝนที่ตกสะสม ซึ่งอาจทำให้เกิดน้ำท่วมฉับพลัน น้ำป่าไหลหลากไว้ด้วย ส่วนบริเวณทะเลอันดามันมีคลื่นสูง 2-3 เมตรและบริเวณอ่าวไทยตอนบนตั้งแต่จังหวัดสุราษฎร์ธานีขึ้นมา มีคลื่นสูงประมาณ 2 เมตรขอให้ชาวเรือเดินเรือ ด้วยความระมัดระวังและเรือเล็กบริเวณทะเลอันดามันควรงดออกจากฝั่งตลอดช่วง

มรสุมตะวันตกเฉียงใต้ที่พัดปกคลุมทะเลอันดามัน ประเทศไทย และอ่าวไทยยังคงมีกำลังแรง ลักษณะเช่นนี้ทำให้ ประเทศไทยมีปริมาณฝนลดลง แต่ยังคงมีฝนตกหนักบางแห่ง สำหรับคลื่นลมบริเวณทะเลอันดามัน และอ่าวไทยตอนบนมีกำลังแรงอย่างต่อเนื่อง อนึ่ง ในช่วงวันที่ 15-18 มิถุนายน 2561 มรสุมตะวันตกเฉียงใต้ที่พัดปกคลุมทะเลอันดามัน ประเทศไทย และอ่าวไทยจะมีกำลังแรงขึ้นอีก ลักษณะเช่นนี้ทำให้คลื่นลมบริเวณทะเลอันดามัน และอ่าวไทยตอนบนจะมีกำลังแรงขึ้นอย่างต่อเนื่อง

สภาพอากาศภาคกลาง มีเมฆเป็นส่วนมากกับมีฝนฟ้าคะนอง ร้อยละ 40 ของพื้นที่ ส่วนมากบริเวณจังหวัด นครสวรรค์ อุทัยธานี ชัยนาท นครปฐม กาญจนบุรี และราชบุรี อุณหภูมิต่ำสุด 25-26 องศาเซลเซียส อุณหภูมิสูงสุด 31-34 องศาเซลเซียส ลมตะวันตกเฉียงใต้ ความเร็ว 15-30 กม./ชม.



แผนที่อากาศ วันที่ 13 มิ.ย. 2561 เวลา 07.00 น.

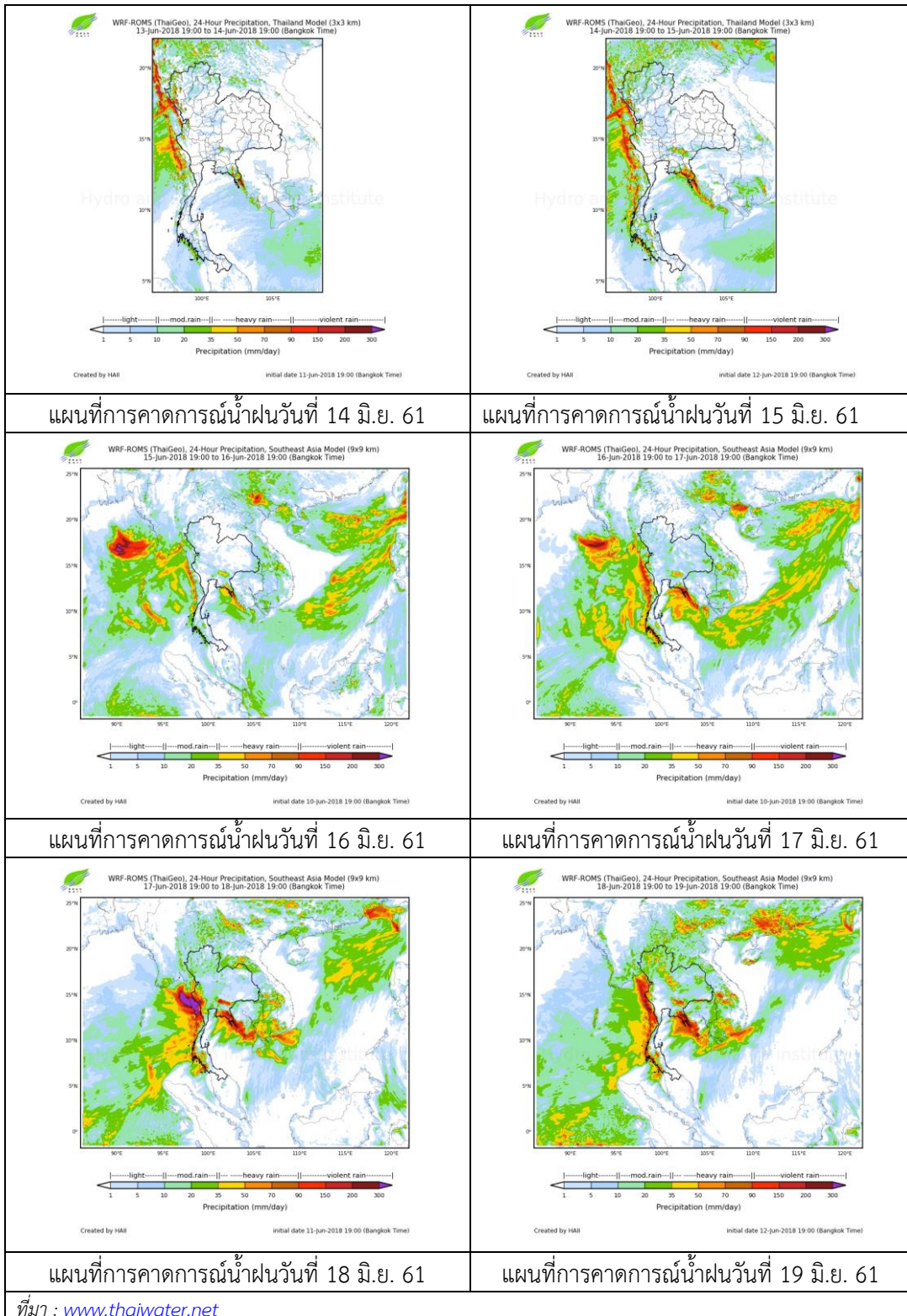


ภาพถ่ายจากดาวเทียม วันที่ 13 มิ.ย. 2561

2) สถานการณ์ฝน

จากข้อมูลสถานการณ์ฝนในพื้นที่ลุ่มน้ำเจ้าพระยาของวันที่ วันที่ 13 มิถุนายน 2561 จากกรมทรัพยากรน้ำ กรมอุตุนิยมวิทยา กรมชลประทาน และสถาบันสารสนเทศทรัพยากรน้ำและการเกษตร (องค์การมหาชน) พบว่ามีฝนตกกระจายในพื้นที่ลุ่มน้ำเจ้าพระยา

สถานการณ์น้ำฝน



3) ข้อมูลปริมาณน้ำในลำน้ำ

ลุ่มน้ำเจ้าพระยา ระดับน้ำอยู่ในเกณฑ์ปกติ โดยระดับน้ำยังคงทรงตัว

สถานการณ์น้ำท่า (13 มิ.ย. – 15 มิ.ย. 2561 ที่มา: กรมชลประทาน)

สถานี	แม่น้ำ	อำเภอ	จังหวัด	ระดับตลิ่ง	พุธ	พฤหัสบดี	ศุกร์
				ปริมาณน้ำ (ลบ.ม./วิ.)	13 พ.ค.	14 พ.ค.	15 พ.ค.
C.2	เจ้าพระยา	เมือง	นครสวรรค์	26.20	18.45	18.56	18.43
				3,590	383	407	379
C.13	เขื่อน เจ้าพระยา	สรรพยา	ชัยนาท	17.21	15.59	15.51	15.48
				2,840	80	80	80
C.3	เจ้าพระยา	เมือง	สิงห์บุรี	11.70	2.41	2.50	2.53
				2,340	61	65	67
C.35	เจ้าพระยา	พระนครศรีอยุธยา	พระนครศรีอยุธยา	4.58	0.66	0.50	0.55
				1,155	**	**	**
C.36	คลองบาง หลวง	บางบาล	พระนครศรีอยุธยา	4.00	0.31	0.35	0.38
				404	**	**	**
C.37	คลอง บางบาน	บางบาล	พระนครศรีอยุธยา	3.80	0.47	0.42	0.40
				134	**	**	**

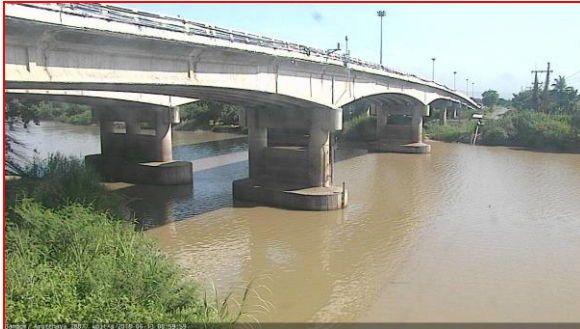
สถานีหาดเสลา ต.หัวดง อ.เก้าเลี้ยว
จ.นครสวรรค์ (ลุ่มน้ำเจ้าพระยา)



สถานีบ้านยางมณี ต.องครักษ์ อ.โพธิ์ทอง
จ.อ่างทอง (ลุ่มน้ำเจ้าพระยา)



สถานีบ้านป้อม ต.บ้านป้อม อ.พระนครศรีอยุธยา
จ.พระนครศรีอยุธยา (ลุ่มน้ำเจ้าพระยา)



สถานีบ้านทับกฤช ต.ทับกฤชใต้ อ.ชุมแสง
จ.นครสวรรค์ (ลุ่มน้ำเจ้าพระยา)



ปริมาณน้ำในลำน้ำของคลองต่างๆ ในพื้นที่ลุ่มน้ำเจ้าพระยา

4) สรุป

สถานการณ์ในลุ่มน้ำเจ้าพระยาอยู่ในเกณฑ์ปกติ โดยระดับน้ำเขื่อนเจ้าพระยามีปริมาณน้ำไหลผ่าน 80 ลบ.ม./วินาที ระดับน้ำเหนือเขื่อน + 15.59 ม.รทก. ระดับน้ำท้ายเขื่อน +5.76 ม.รทก.