



รายงานสถานการณ์น้ำ
ศูนย์ป้องกันวิกฤติน้ำ กรมทรัพยากรน้ำ
วันพฤหัสบดีที่ ๑๔ มิถุนายน ๒๕๖๑

สภาวะอากาศ ประเทศไทยมีปริมาณฝนลดลง แต่ยังคงมีฝนตกหนักบางแห่งบริเวณภาคเหนือ ขอให้ประชาชนบริเวณดังกล่าวที่อาศัยอยู่ในพื้นที่เสี่ยงภัย ระวังอันตรายจากฝนที่ตกหนักและฝนที่ตกสะสม ซึ่งอาจทำให้เกิดน้ำท่วมฉับพลัน น้ำป่าไหลหลากไว้ด้วย ส่วนบริเวณทะเลอันดามันมีคลื่นสูง ๒-๓ เมตร และบริเวณอ่าวไทยตอนบนตั้งแต่จังหวัดสุราษฎร์ธานีขึ้นมา มีคลื่นสูงประมาณ ๒ เมตร ขอให้ชาวเรือเดินเรือด้วยความระมัดระวังและเรือเล็กบริเวณทะเลอันดามันควรงดออกจากฝั่งตลอดช่วง



สถานการณ์น้ำ

กรมอุตุนิยมวิทยา เผยภาคเหนือ-ภาคอีสาน-ภาคต.อ.มีฝนหนักบางแห่ง กทม. ๔๐% ของพื้นที่

สถานการณ์น้ำต่างประเทศ

เมียนมา ฝนถล่มหนัก แม่น้ำอิรวดีเอ่อท่วมเมืองประวัติศาสตร์ ชาวบ้านอพยพวุ่น

การช่วยเหลือ

(หมายเหตุ ข้อมูลข่าวจาก เดลินิวส์ ผู้จัดการ)

สถานการณ์น้ำ

ระดับน้ำในแม่น้ำโขง : MRC: Mekong River Commission ณ วันที่ ๑๒ มิถุนายน ๒๕๖๑

สถานี	ระดับตลิ่ง	ระดับน้ำ ๑๑ มิ.ย ๖๑	ระดับน้ำ ๑๒ มิ.ย.๖๑	+สูงกว่าตลิ่ง -ต่ำกว่าตลิ่ง	แนวโน้ม
อ.เชียงแสน จ.เชียงราย	๑๒.๘๐	๒.๗๐	๓.๒๗	-๙.๕๓	ลดลง
อ.เชียงคาน จ.เลย	๑๖.๐๐	๗.๖๔	๗.๔๔	-๘.๕๖	ลดลง
อ.เมือง จ.หนองคาย	๑๒.๒๐	๔.๖๒	๔.๖๘	-๗.๕๒	ลดลง
อ.เมือง จ.นครพนม	๑๒.๐๐	๔.๓๑	๔.๕๗	-๗.๔๓	เพิ่มขึ้น
อ.เมือง จ.มุกดาหาร	๑๒.๕๐	๔.๒๒	๔.๔๔	-๘.๐๖	เพิ่มขึ้น
อ.โขงเจียม จ.อุบลราชธานี	๑๔.๕๐	๔.๙๐	๔.๙๕	-๙.๕๕	เพิ่มขึ้น

หมายเหตุ : ระดับ (รสม.) ข้อมูลจาก <http://www.dwr.go.th/>

ระดับน้ำ-ลุ่มน้ำเสาบสงขลา ลุ่มน้ำทะเลสาบสงขลา ปัจจุบันสถานการณ์น้ำในลำน้ำโดยทั่วไปอยู่ในภาวะปกติ (ระดับน้ำต่ำกว่าระดับตลิ่งต่ำสุด) สถานการณ์น้ำในลำน้ำส่วนใหญ่มีแนวโน้มลดลงและเพิ่มขึ้นในบางพื้นที่ (ข้อมูลวันที่ ๑๓ มิ.ย.๒๕๖๑ ที่มา กรมทรัพยากรน้ำ) สถานีคลองอู่ตะเภาตอนบน อ.สะเดา จ.สงขลา สถานีคลองอู่ตะเภาตอนล่าง อ.หาดใหญ่ จ.สงขลา สถานีคลองรัตภูมิ อ.รัตภูมิ จ.สงขลา สถานีคลองตะโหมด อ.ตะโหมด จ.พัทลุง สถานีคลองท่าแนะ อ.ศรีบรรพต จ.พัทลุง สถานีลำปำ อ.เมือง จ.พัทลุง วัดปริมาณน้ำได้ ๑๒.๖๘ ๐.๐๘ ๑๓.๑๘ ๒๒.๐๑ ๒๐.๒๒ และ ๓๔.๑๓ ลบม/วินาที

สถานีตรวจวัดระดับน้ำ (CCTV) ณ วันที่ ๑๓ มิถุนายน ๒๕๖๑ การตรวจวัดระดับน้ำจากกล้อง (CCTV) ระดับน้ำส่วนใหญ่ อยู่ในเกณฑ์ปกติ

ลำดับที่	จังหวัด	สถานที่ตั้งกล้อง	แม่น้ำ/ลำน้ำ	วิกฤติ	วิกฤติ	ระดับน้ำ (ม.รทก.)			สถานการณ์	หมายเหตุ
				น้ำแล้ง	น้ำท่วม	พ.ศ.2560				
				ระดับน้อยกว่า	ระดับมากกว่า	11 มี.ย. 61	12 มี.ย. 61	13 มี.ย. 61		
1	จ.สุโขทัย	สะพานพระแม่ย่า อ.เมือง	ยม	42.48	48.59	N/A	N/A	N/A	น้ำปกติ	↔
2	จ.พิษณุโลก	สะพานบางระกำ อ.บางระกำ	ยม	31.73	37.23	N/A	N/A	N/A	น้ำปกติ	↔
3	จ.พิจิตร	สะพานโพธิ์ทะเล อ.โพธิ์ทะเล	ยม	22.58	30.63	26.10	26.10	26.15	น้ำปกติ	↑
4	จ.พิษณุโลก	ไนท์บাজার อ.เมือง	น่าน	37.33	45.04	N/A	N/A	N/A	น้ำปกติ	↔
5	จ.นครสวรรค์	วัดเกยไชยเหนือ อ.ชุมแสง	น่าน	18.73	25.60	N/A	N/A	N/A	น้ำปกติ	↔
6	จ.นครสวรรค์	บ้านทับกฤช อ.ชุมแสง (ทับกฤชใต้)	น่าน	-	26.16	N/A	N/A	N/A	น้ำปกติ	↔
7	จ.อุตรดิตถ์	สะพานท่าเสา อ.เมือง	น่าน	49.22	56.91	55.00	55.10	55.35	น้ำปกติ	↑
8	จ.พิจิตร	สะพานโพธิ์ทะเล อ.โพธิ์ทะเล	น่าน	18.19	27.23	N/A	N/A	N/A	น้ำปกติ	↔
9	จ.พิษณุโลก	สะพานสุพรรณภูมิ อ.เมือง	น่าน	33.98	44.52	N/A	N/A	N/A	น้ำปกติ	↔
10	จ.อุตรธานี	สถานีห้วยหลวง อ.เมือง	โขง	-	-	167.80	167.70	167.50	น้ำปกติ	↓
11	จ.เลย	สถานีแม่น้ำเลย อ.เมือง	โขง	-	-	231.20	231.60	231.30	น้ำปกติ	↓
12	จ.ชัยภูมิ	สถานีห้วยผา อ.แมลงสาบ	แมลงสาบ/โขง	395.79	396.50	N/A	N/A	N/A	น้ำปกติ	↔
13	จ.หนองคาย	ถนนสวนอุทกหนองคาย อ.เมือง	โขง	157.85	166.70	N/A	N/A	N/A	น้ำปกติ	↔
14	จ.หนองคาย	วัดทุ่งธาตุ อ.โพนพิสัย	ห้วยหลวง/โขงสีพัน	150.50	159.43	N/A	N/A	N/A	น้ำปกติ	↔
15	จ.นครพนม	บ้านศาลปากน้ำ อ.ท่าอุเทน	น้ำสงคราม/โขงสีพัน	133.42	141.02	N/A	N/A	N/A	น้ำปกติ	↔
16	จ.นครราชสีมา	ร.พ.เทศบาล 4 อ.เมือง	ลำตะคอง/มูล	174.60	178.00	176.70	176.70	176.70	น้ำปกติ	↔
17	จ.บุรีรัมย์	สติก อ.สตึก	มูล	123.13	128.76	126.40	126.50	126.55	น้ำปกติ	↑
18	จ.สิงห์บุรี	เขื่อนสะพานสิงห์บุรี อ.เมือง	เจ้าพระยา	3.45	11.50	2.50	2.35	2.20	น้ำปกติ	↓
19	จ.อำนาจทอง	บ้านยามณี อ.โพธิ์ทอง	เจ้าพระยา	-	9.11	N/A	N/A	N/A	น้ำปกติ	↔
20	จ.พจนครหรืออยุธยา	บ้านป้อม อ.พระนครศรีอยุธยา	เจ้าพระยา	-	-	8.00	7.80	7.80	น้ำปกติ	↔
21	จ.พจนครหรืออยุธยา	อ.เสนา	น้อย/เจ้าพระยา	2.00	5.00	1.35	1.35	1.10	น้ำปกติ	↓
22	จ.อุทัยธานี	เขื่อนสะพานสิริกิติ์ อ.เมือง	สะแกกรัง	15.16	19.90	5.65	5.55	5.50	น้ำปกติ	↓
23	จ.อุทัยธานี	อุทัยใหม่ อ.เมือง	สะแกกรัง	-	-	15.75	15.65	15.60	น้ำปกติ	↓
24	จ.พจนครหรืออยุธยา	สะพานปรีดีธี อ.พระนครศรีอยุธยา	เจ้าพระยา	-	-	-0.10	-0.10	-0.10	น้ำปกติ	↔
25	จ.นครปฐม	สถานีสูบน้ำประจวบคีรีฯ อ.สามพราน	ท่าจีน	-5.59	-0.30	-0.02	-0.02	-0.02	น้ำปกติ	↔
26	จ.นครปฐม	สถานีสูบน้ำห้วยจรเข้มาก อ.บางเลน	ท่าจีน	-4.57	0.21	-0.34	-0.34	-0.34	น้ำปกติ	↔
27	จ.สุพรรณบุรี	สถานีสูบน้ำห้วยจรเข้มาก อ.บางเลน	ท่าจีน	1.55	5.18	3.46	3.46	3.46	น้ำปกติ	↔
28	จ.ชัยนาท	สะพานสามง่าม-ท่าโบลัด อ.หันคา	ท่าจีน	10.69	12.83	11.92	12.12	12.02	น้ำปกติ	↓
29	จ.ฉะเชิงเทรา	เขื่อนสะพานฉะเชิงเทรา อ.เมือง	บางปะกง	-0.01	1.90	1.00	1.00	1.00	น้ำปกติ	↔
30	จ.ฉะเชิงเทรา	ตรอกข้ามวัดจีนนาราม อ.เมือง	เจ้าพระยา/บางปะกง/ทะเลสาบ	0.20	3.73	N/A	N/A	N/A	น้ำปกติ	↔
31	จ.ประจวบคีรีขันธ์	ร.ร.อนุบาลบางสะพาน อ.บางสะพาน	คลองบางสะพาน/ทะเลสาบ	-	3.30	0.50	0.50	0.35	น้ำปกติ	↓
32	จ.สงขลา	สถานีสูบน้ำคลองคอง อ.หาดใหญ่	ทะเลสาบสงขลา	-	-	0.20	0.15	0.10	น้ำปกติ	↓
33	จ.พัทลุง	สถานีสูบน้ำคลองอ.ตะโหมด	ทะเลสาบสงขลา	-	-	N/A	N/A	N/A	น้ำปกติ	↔
34	จ.พัทลุง	สถานีลำบัว อ.เมือง	ทะเลสาบสงขลา	-	-	-0.80	-0.80	-0.80	น้ำปกติ	↔
35	จ.ชัยภูมิ	อุทกวิทยาเขื่องแสน อ.เขื่องแสน	-	-	-	3.80	3.80	3.80	น้ำปกติ	↔
36	จ.เลย	สถานีวัดแม่น้ำโขง (MRC) เขื่องแสน อ.เขื่องแสน	โขง	-	-	7.65	7.40	7.15	น้ำปกติ	↓
37	จ.อุบลราชธานี	สถานีวัดแม่น้ำโขง (MRC) โขงเขื่อง อ.โขงเขื่อง	-	-	-	N/A	N/A	N/A	น้ำปกติ	↔
38	จ.นครสวรรค์	บ้านบางแก้ว อ.บรรพตพิสัย	ปิง-วัง-สะแกกรัง-ป่าสัก	-	-	1.80	1.95	2.00	น้ำปกติ	↑
39	จ.ตาก	บ้านปากเรือห้วยจี่ อ.บ้านตาก	ปิง-วัง-สะแกกรัง-ป่าสัก	-	-	3.00	3.00	3.00	น้ำปกติ	↔
40	จ.เพชรบูรณ์	บ้านจางวาง อ.พมอสิค	ปิง-วัง-สะแกกรัง-ป่าสัก	-	-	2.00	2.00	2.30	น้ำปกติ	↑
41	จ.เพชรบูรณ์	แม่น้ำป่าสักที่ อ.เมืองเพชรบูรณ์	ปิง-วัง-สะแกกรัง-ป่าสัก	-	-	3.25	3.25	3.30	น้ำปกติ	↑
42	จ.สระบุรี	แม่น้ำป่าสักที่ อ.เสาไห้	ปิง-วัง-สะแกกรัง-ป่าสัก	-	-	3.20	3.30	3.25	น้ำปกติ	↓
43	จ.สระบุรี	แม่น้ำป่าสักที่ อ.แก่งคอย	ปิง-วัง-สะแกกรัง-ป่าสัก	-	-	1.55	1.50	1.50	น้ำปกติ	↔

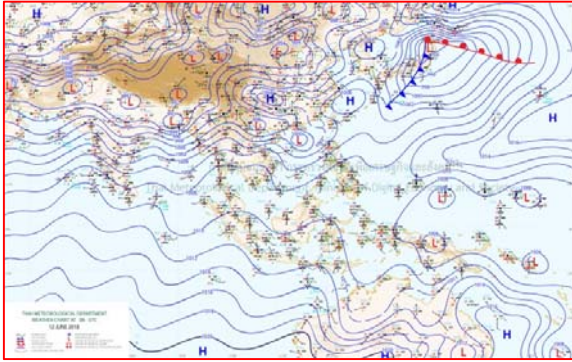
ปริมาณน้ำฝนสูงสุด (มม.)

จังหวัด	๘ มิย.๖๑	๙ มิย.๖๑	๑๐ มิย.๖๑	๑๑ มิย.๖๑	๑๒ มิย.๖๑
จ.แม่ฮ่องสอน		๑๗.๕	๓๒.๒	๔๕.๔	๕๖.๗
จ.เชียงใหม่		๑๒.๓	๑.๒	๒.๔	๐.๖
จ.พะเยา		๓.๑	๕.๐	๐.๙	-
จ.น่าน		๑๔.๕	๑๑.๕	๒๘.๕	๑๘.๐
จ.ลำพูน		๘.๘	๑๖.๓	๓.๐	๐.๒
จ.ลำปาง		๗.๖	๑๒.๐	๙.๕	๑๖.๙
จ.แพร่		๑.๐	๓๑.๐	๑๐.๐	๑๗.๐
จ.อุตรดิตถ์		๑๕.๑	๒๙.๖	๔๕.๗	๗.๐
จ.สุโขทัย		๓๓.๔	๓๗.๔	๓๐.๖	๑๘.๖
จ.ตาก		๒๖.๘	๓๓.๑	๒๙.๒	๒๐.๐
จ.พิษณุโลก		๕.๑	๕๒.๔	๒๙.๒	-
จ.เพชรบูรณ์		๐.๒	๑.๐	๐.๖	๐.๒
จ.กำแพงเพชร		๕.๑	๗.๐	๑.๗	๓.๙
จ.พิจิตร		๐.๒	-	-	-
จ.หนองคาย		-	๑๘๐.๐	๗๐.๐	๕๐.๐
จ.เลย		๔.๐	๖๐.๐	๑๘.๐	๑๐.๐
จ.อุดรธานี		๑.๕	๔๒.๐	๑๐.๐	-
จ.หนองบัวลำภู		๑.๐	๒๐.๕	๐.๒	-
จ.นครพนม		๕.๐	๔๕.๐	๑๔.๐	๒.๕
จ.สกลนคร		๙.๐	๒๐.๐	๓.๖	๘.๐
จ.มุกดาหาร		๔.๒	๒๐.๕	๒๕.๒	๐.๑
จ.ขอนแก่น		๒.๐	๑.๓	๙.๒	-
จ.มหาสารคาม		-	-	๑๒.๑	-
จ.กาฬสินธุ์		๕.๐	๑๕.๒	๒๐.๐	-
จ.ร้อยเอ็ด		-	-	๒.๘	๐.๒
จ.ชัยภูมิ		๒.๑	๒.๕	๒๐.๐	-
จ.อุบลราชธานี		๑.๑	๓๓.๘	๒๐.๕	๐.๓
จ.อำนาจเจริญ		-	๙.๕	๒๑.๕	๙.๐
จ.ยโสธร		-	-	๒๖.๐	๑๑.๕
จ.สุรินทร์		๒.๑	๒.๐	๑๗.๑	-
จ.นครราชสีมา		-	๒๑.๑	๔.๐	-
จ.บุรีรัมย์		๐.๖	๒.๐	๓.๖	-
จ.ศรีสะเกษ		๖.๐	๕.๐	๑๘.๐	-

-

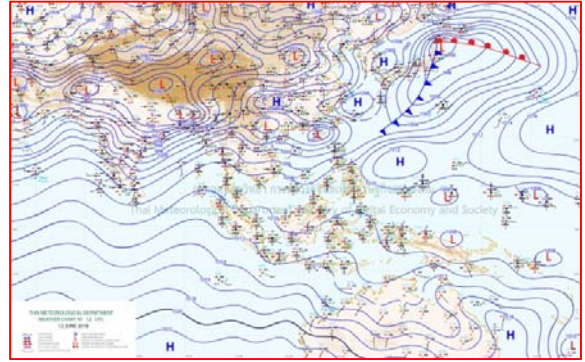


แผนที่อากาศ



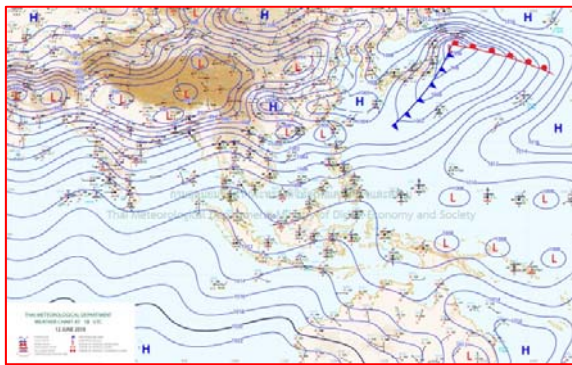
๒๒ มิ.ย.๖๑ เวลา ๐๓:๐๐ น.

๑



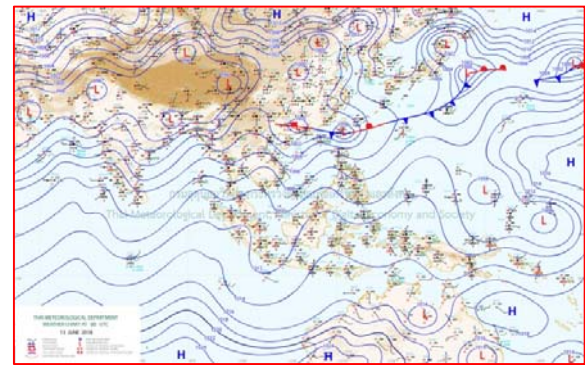
๒๒ มิ.ย.๖๑ เวลา ๐๙:๐๐ น.

๒



๒๓ มิ.ย.๖๑ เวลา ๐๑:๐๐ น.

๓



๒๓ มิ.ย.๖๑ เวลา ๐๗:๐๐ น.

๔



เหนือ-อีสาน-ต.อ.มีฝนหนักบางแห่ง กทม. ๔๐%ของพื้นที่

ลักษณะอากาศทั่วไปพยากรณ์อากาศ ๒๔ ชั่วโมงข้างหน้า ประเทศไทยมีปริมาณฝนลดลง แต่ยังคงมีฝนตกหนักบางแห่ง บริเวณภาคเหนือ ขอให้ประชาชนบริเวณดังกล่าวที่อาศัยอยู่ในพื้นที่เสี่ยงภัย ระวังอันตรายจากฝนที่ตกหนักและฝนที่ตกสะสม ซึ่งอาจทำให้เกิดน้ำท่วมฉับพลัน น้ำป่าไหลหลากไว้ด้วย ส่วนบริเวณทะเลอันดามันมีคลื่นสูง ๒-๓ เมตร และบริเวณอ่าวไทยตอนบน ตั้งแต่จังหวัดสุราษฎร์ธานีขึ้นมา มีคลื่นสูงประมาณ ๒ เมตร ขอให้ชาวเรือเดินเรือด้วยความระมัดระวังและเรือเล็กบริเวณทะเลอันดามันควรงดออกจากฝั่งตลอดช่วง

พยากรณ์อากาศสำหรับประเทศไทยตั้งแต่เวลา ๐๖:๐๐ วันนี้ ถึง ๐๖:๐๐ วันพรุ่งนี้.

ภาคเหนือ มีเมฆมาก กับมีฝนฟ้าคะนอง ร้อยละ ๗๐ ของพื้นที่ และมีฝนตกหนักบางแห่ง บริเวณจังหวัดแม่ฮ่องสอน เชียงใหม่ เชียงราย พะเยา น่าน แพร่ ลำพูน ลำปาง สุโขทัย อุตรดิตถ์ และตาก อุณหภูมิต่ำสุด ๒๓-๒๕ องศาเซลเซียส อุณหภูมิสูงสุด ๒๙-๓๓ องศาเซลเซียส ลมตะวันตกเฉียงใต้ ความเร็ว ๑๕-๓๐ กม./ชม.

ภาคตะวันออกเฉียงเหนือ มีเมฆเป็นส่วนมาก กับมีฝนฟ้าคะนอง ร้อยละ ๖๐ ของพื้นที่ ส่วนมากบริเวณจังหวัดหนองคาย บึงกาฬ สกลนคร นครพนม มุกดาหาร ชัยภูมิ และนครราชสีมา อุณหภูมิต่ำสุด ๒๕-๒๖ องศาเซลเซียส อุณหภูมิสูงสุด ๓๐-๓๓ องศาเซลเซียส ลมตะวันตกเฉียงใต้ ความเร็ว ๑๐-๓๐ กม./ชม.

ภาคกลาง มีเมฆเป็นส่วนมาก กับมีฝนฟ้าคะนอง ร้อยละ ๔๐ ของพื้นที่ ส่วนมากบริเวณจังหวัดนครสวรรค์ อุทัยธานี ชัยนาท นครปฐม กาญจนบุรี และราชบุรี อุณหภูมิต่ำสุด ๒๕-๒๖ องศาเซลเซียส อุณหภูมิสูงสุด ๓๑-๓๔ องศาเซลเซียส ลมตะวันตกเฉียงใต้ ความเร็ว ๑๕-๓๐ กม./ชม.

ภาคตะวันออก มีเมฆมาก กับมีฝนฟ้าคะนอง ร้อยละ ๖๐ ของพื้นที่ บริเวณจังหวัดชลบุรี ระยอง จันทบุรี และตราด อุณหภูมิต่ำสุด ๒๒-๒๖ องศาเซลเซียส อุณหภูมิสูงสุด ๓๐-๓๕ องศาเซลเซียส ลมตะวันตกเฉียงใต้ ความเร็ว ๒๐-๓๕ กม./ชม. ทะเลมีคลื่นสูงประมาณ ๒ เมตร บริเวณที่มีฝนฟ้าคะนองคลื่นสูงมากกว่า ๒ เมตร

ภาคใต้ (ฝั่งตะวันออก) มีเมฆเป็นส่วนมาก กับมีฝนฟ้าคะนอง ร้อยละ ๔๐ ของพื้นที่ ส่วนมากบริเวณจังหวัดเพชรบุรี ประจวบคีรีขันธ์ ชุมพร สุราษฎร์ธานี นครศรีธรรมราช และพัทลุง อุณหภูมิต่ำสุด ๒๒-๒๗ องศาเซลเซียส อุณหภูมิสูงสุด ๓๒-๓๕ องศาเซลเซียส ตั้งแต่จังหวัดสุราษฎร์ธานีขึ้นมา: ลมตะวันตกเฉียงใต้ ความเร็ว ๒๐-๓๕ กม./ชม. ทะเลมีคลื่นสูงประมาณ ๒ เมตร ห่างฝั่งคลื่นสูงมากกว่า ๒ เมตร ตั้งแต่จังหวัดนครศรีธรรมราชลงไป: ลมตะวันตกเฉียงใต้ ความเร็ว ๑๕-๓๕ กม./ชม. ทะเลมีคลื่นสูง ๑-๒ เมตร ห่างฝั่งคลื่นสูงประมาณ ๒ เมตร

ภาคใต้ (ฝั่งตะวันตก) มีเมฆเป็นส่วนมาก กับมีฝนฟ้าคะนอง ร้อยละ ๔๐ ของพื้นที่ ส่วนมากบริเวณจังหวัดระนอง พังงา ภูเก็ต และกระบี่ อุณหภูมิต่ำสุด ๒๔-๒๗ องศาเซลเซียส อุณหภูมิสูงสุด ๓๓-๓๕ องศาเซลเซียส ตั้งแต่จังหวัดภูเก็ตขึ้นมา ลมตะวันตกเฉียงใต้ ความเร็ว ๒๐-๔๐ กม./ชม. ทะเลมีคลื่นสูง ๒-๓ เมตร บริเวณที่มีฝนฟ้าคะนองคลื่นสูงมากกว่า ๓ เมตร ตั้งแต่จังหวัดกระบี่ลงไป: ลมตะวันตกเฉียงใต้ ความเร็ว ๒๐-๓๕ กม./ชม. ทะเลมีคลื่นสูงประมาณ ๒ เมตร บริเวณที่มีฝนฟ้าคะนอง คลื่นสูงมากกว่า ๒ เมตร

กรุงเทพมหานครและปริมณฑล มีเมฆเป็นส่วนมาก กับมีฝนฟ้าคะนอง ร้อยละ ๔๐ ของพื้นที่ ส่วนมากในช่วงระหว่าง บ่ายถึงค่ำ อุณหภูมิต่ำสุด ๒๗-๒๘ องศาเซลเซียส อุณหภูมิสูงสุด ๓๒-๓๓ องศาเซลเซียส ลมตะวันตกเฉียงใต้ ความเร็ว ๑๐-๓๐ กม./ชม.

เมียนมา ฝนถล่มหนัก แม่น้ำอิรวดีเอ่อท่วมเมืองประวัติศาสตร์ ชาวบ้านอพยพวุ่น

เกิดน้ำท่วมหนักที่ประเทศเมียนมา แม่น้ำอิรวดีเพิ่มระดับสูงขึ้นเข้าท่วมบ้านเรือนประชาชนในหลายพื้นที่ และเมืองประวัติศาสตร์ได้รับผลกระทบ ชาวบ้านต้องอพยพวุ่น

จากกรณีที่เกิดฝนตกหนักในฝั่งประเทศเมียนมา ส่งผลทำให้ระดับน้ำในแม่น้ำอิรวดีเพิ่มสูงขึ้น จนเข้าท่วมบ้านเรือนประชาชนในหลายพื้นที่และท่วมวัดสำคัญ ๆ ทางพุทธศาสนาในหลายเมืองนั้น

รายงานระบุว่า เมืองที่ได้รับผลกระทบมากที่สุด ได้แก่ กากุกู ซึ่งเป็นเมืองประวัติศาสตร์และเป็นแหล่งท่องเที่ยวชื่อดัง ขณะที่ประชาชนกว่า ๖๐๐ ครอบครัวต้องไร้ที่อยู่อาศัย ซึ่งขณะนี้เจ้าหน้าที่ได้ขนย้ายทรัพย์สินสำคัญออกไปก่อนหน้านี้แล้ว



ล่าสุด วันที่ ๑๒ มิถุนายน ๒๕๖๑ ตระเวนข่าว ๓ รายงานว่า เจ้าหน้าที่ฝ่ายกิจการพลเรือนหรือฝ่ายปกครองเมืองกาปุกู
แจ้งว่า สถานการณ์น้ำในแม่น้ำอิรวดียังคงเลวร้าย เพราะฝนที่ตกลงมา ทำให้น้ำเพิ่มระดับสูงขึ้นมีความลึกมากกว่า ๑๕ เมตร ขณะนี้
เข้าท่วมบ้านเรือนประชาชน วัด โรงเรียน และร้านค้า ทรัพย์สินเสียหายจำนวนมาก (ตระเวนข่าว ๓)

