



รายงานสถานการณ์น้ำ  
ศูนย์ป้องกันวิกฤติน้ำ กรมทรัพยากรน้ำ  
วันศุกร์ที่ ๑๕ มิถุนายน ๒๕๖๑

**สภาวะอากาศ** ประเทศไทยมีปริมาณฝนลดลง แต่บริเวณภาคเหนือยังคงมีฝนตกมากกว่าภาคอื่นๆ ขอให้ประชาชนบริเวณดังกล่าวที่อาศัยอยู่ในพื้นที่เสี่ยงภัย ระวังอันตรายจากฝนที่ตกสะสมไว้ด้วย ส่วนบริเวณทะเลอันดามันมีคลื่นสูง ๒-๓ เมตร และบริเวณอ่าวไทยตอนบนตั้งแต่จังหวัดสุราษฎร์ธานีขึ้นมา มีคลื่นสูงประมาณ ๒ เมตร ขอให้ชาวเรือเดินเรือด้วยความระมัดระวังและเรือเล็กบริเวณทะเลอันดามันควรงดออกจากฝั่งตลอดช่วง



**สถานการณ์น้ำ**

กรมอุตุนิยมวิทยา เตือนภาคเหนือฝนตกหนัก 'กทม.-ภาคอีสาน-ภาคกลาง' ๓๐%

จ.แม่ฮ่องสอน ฝนถล่มน้ำป่าทะลัก ไฟดับ-ถนนถูกตัดขาด

จ.เชียงใหม่ น้ำป่าซัดตอมก๋อย พัดสะพานขาด-ถนนพัง ชาวบ้านเดือดร้อนหนักเดินทางไม่ได้

**สถานการณ์น้ำต่างประเทศ**

**การช่วยเหลือ**

(หมายเหตุ ข้อมูลข่าวจาก เดลินิวส์ ข่าวสด)

**สถานการณ์น้ำ**

**ระดับน้ำในแม่น้ำโขง** : MRC: Mekong River Commission ณ วันที่ ๑๓ มิถุนายน ๒๕๖๑

สถานี	ระดับตลิ่ง	ระดับน้ำ ๑๒ มิ.ย ๖๑	ระดับน้ำ ๑๓ มิ.ย.๖๑	+สูงกว่าตลิ่ง -ต่ำกว่าตลิ่ง	แนวโน้ม
อ.เชียงแสน จ.เชียงราย	๑๒.๘๐	๓.๒๗	๓.๐๖	-๙.๗๔	เพิ่มขึ้น
อ.เชียงคาน จ.เลย	๑๖.๐๐	๗.๔๔	๗.๒๒	-๘.๗๘	ลดลง
อ.เมือง จ.หนองคาย	๑๒.๒๐	๔.๖๘	๔.๕๗	-๗.๖๓	ลดลง
อ.เมือง จ.นครพนม	๑๒.๐๐	๔.๕๗	๔.๗๖	-๗.๒๔	ลดลง
อ.เมือง จ.มุกดาหาร	๑๒.๕๐	๔.๔๔	๔.๖๕	-๗.๘๕	ลดลง
อ.โขงเจียม จ.อุบลราชธานี	๑๔.๕๐	๔.๙๕	๕.๑๓	-๙.๓๗	เพิ่มขึ้น

หมายเหตุ : ระดับ (รสม.) ข้อมูลจาก <http://www.dwr.go.th/>

**ระดับน้ำ-ลุ่มน้ำเสาบสงขลา** ลุ่มน้ำทะเลสาบสงขลา ปัจจุบันสถานการณ์น้ำในลำน้ำโดยทั่วไปอยู่ในภาวะปกติ (ระดับน้ำต่ำกว่าระดับตลิ่งต่ำสุด) สถานการณ์น้ำในลำน้ำส่วนใหญ่มีแนวโน้มลดลงและเพิ่มขึ้นในบางพื้นที่ (ข้อมูลวันที่ ๑๔ มิ.ย.๒๕๖๑ ที่มา กรมทรัพยากรน้ำ) สถานีคลองอู่ตะเภาตอนบน อ.สะเดา จ.สงขลา สถานีคลองอู่ตะเภาตอนล่าง อ.หาดใหญ่ จ.สงขลา สถานีคลองรัตภูมิ อ.รัตภูมิ จ.สงขลา สถานีคลองตะโหมด อ.ตะโหมด จ.พัทลุง สถานีคลองท่าแนะ อ.ศรีบรรพต จ.พัทลุง สถานีลำปำ อ.เมือง จ.พัทลุง วัดปริมาณน้ำได้ ๑๒.๖๙ ๐.๐๒ ๑๓.๓๑ ๒๒.๐๐ ๒๐.๒๔ และ ๓๔.๑๗ ลบม/วินาที

สถานีตรวจวัดระดับน้ำ (CCTV) ณ วันที่ ๑๓ มิถุนายน ๒๕๖๑ การตรวจวัดระดับน้ำจากกล้อง (CCTV) ระดับน้ำส่วนใหญ่ อยู่ในเกณฑ์ปกติ

ลำดับที่	จังหวัด	สถานที่ตั้งกล้อง	แม่น้ำ/ลำน้ำ	วิกฤติ	วิกฤติ	ระดับน้ำ (ม.รทก.)			สถานการณ์	หมายเหตุ
				น้ำแล้ง	น้ำท่วม	พ.ศ.2560				
				ระดับน้อยกว่า	ระดับมากกว่า	11 มี.ย. 61	12 มี.ย. 61	13 มี.ย. 61		
1	จ.สุโขทัย	สะพานพระแม่ย่า อ.เมือง	ยม	42.48	48.59	N/A	N/A	N/A	น้ำปกติ	↔
2	จ.พิษณุโลก	สะพานบางระกำ อ.บางระกำ	ยม	31.73	37.23	N/A	N/A	N/A	น้ำปกติ	↔
3	จ.พิจิตร	สะพานโพธิ์ทะเล อ.โพธิ์ทะเล	ยม	22.58	30.63	26.10	26.10	26.15	น้ำปกติ	↑
4	จ.พิษณุโลก	ไนท์บাজার อ.เมือง	น่าน	37.33	45.04	N/A	N/A	N/A	น้ำปกติ	↔
5	จ.นครสวรรค์	วัดเกยไชยเหนือ อ.ชุมแสง	น่าน	18.73	25.60	N/A	N/A	N/A	น้ำปกติ	↔
6	จ.นครสวรรค์	บ้านทับกฤช อ.ชุมแสง (ทับกฤชใต้)	น่าน	-	26.16	N/A	N/A	N/A	น้ำปกติ	↔
7	จ.อุตรดิตถ์	สะพานท่าเสา อ.เมือง	น่าน	49.22	56.91	55.00	55.10	55.35	น้ำปกติ	↑
8	จ.พิจิตร	สะพานโพธิ์ทะเล อ.โพธิ์ทะเล	น่าน	18.19	27.23	N/A	N/A	N/A	น้ำปกติ	↔
9	จ.พิษณุโลก	สะพานสุพรรณภูมิ อ.เมือง	น่าน	33.98	44.52	N/A	N/A	N/A	น้ำปกติ	↔
10	จ.อุตรธานี	สถานีห้วยหลวง อ.เมือง	โขง	-	-	167.80	167.70	167.50	น้ำปกติ	↓
11	จ.เลย	สถานีแม่น้ำเลย อ.เมือง	โขง	-	-	231.20	231.60	231.30	น้ำปกติ	↓
12	จ.ชัยภูมิ	สถานีห้วยผา อ.แมลงสาบ	แมลงสาบ/โขง	395.79	396.50	N/A	N/A	N/A	น้ำปกติ	↔
13	จ.หนองคาย	ถนนสวนอุทกหนองคาย อ.เมือง	โขง	157.85	166.70	N/A	N/A	N/A	น้ำปกติ	↔
14	จ.หนองคาย	วัดทุ่งธาตุ อ.โพนพิสัย	ห้วยหลวง/โขงสีพัน	150.50	159.43	N/A	N/A	N/A	น้ำปกติ	↔
15	จ.นครพนม	บ้านศาลปากน้ำ อ.ท่าอุเทน	น้ำสงคราม/โขงสีพัน	133.42	141.02	N/A	N/A	N/A	น้ำปกติ	↔
16	จ.นครราชสีมา	ร.พ.เทศบาล 4 อ.เมือง	ลำตะคอง/มูล	174.60	178.00	176.70	176.70	176.70	น้ำปกติ	↔
17	จ.บุรีรัมย์	สติก อ.สตึก	มูล	123.13	128.76	126.40	126.50	126.55	น้ำปกติ	↑
18	จ.สิงห์บุรี	เขื่อนสะพานสิงห์บุรี อ.เมือง	เจ้าพระยา	3.45	11.50	2.50	2.35	2.20	น้ำปกติ	↓
19	จ.อำนาจทอง	บ้านยามณี อ.โพธิ์ทอง	เจ้าพระยา	-	9.11	N/A	N/A	N/A	น้ำปกติ	↔
20	จ.พจนครหรืออยุธยา	บ้านป้อม อ.พระนครศรีอยุธยา	เจ้าพระยา	-	-	8.00	7.80	7.80	น้ำปกติ	↔
21	จ.พจนครหรืออยุธยา	อ.เสนา	น้อย/เจ้าพระยา	2.00	5.00	1.35	1.35	1.10	น้ำปกติ	↓
22	จ.อุทัยธานี	เขื่อนสะพานศรีรักษ์ อ.เมือง	สะแกกรัง	15.16	19.90	5.65	5.55	5.50	น้ำปกติ	↓
23	จ.อุทัยธานี	อุทัยใหม่ อ.เมือง	สะแกกรัง	-	-	15.75	15.65	15.60	น้ำปกติ	↓
24	จ.พจนครหรืออยุธยา	สะพานปรีดีธี อ.พระนครศรีอยุธยา	เจ้าพระยา	-	-	-0.10	-0.10	-0.10	น้ำปกติ	↔
25	จ.นครปฐม	สถานีสูบน้ำประจวบคีรีฯ อ.สามพราน	ท่าจีน	-5.59	-0.30	-0.02	-0.02	-0.02	น้ำปกติ	↔
26	จ.นครปฐม	สถานีสูบน้ำท่าจีน อ.บางเลน	ท่าจีน	-4.57	0.21	-0.34	-0.34	-0.34	น้ำปกติ	↔
27	จ.สุพรรณบุรี	สถานีสูบน้ำท่าจีน อ.บางพลี	ท่าจีน	1.55	5.18	3.46	3.46	3.46	น้ำปกติ	↔
28	จ.ชัยนาท	สะพานสามง่าม-ท่าโบสถ์ อ.หันคา	ท่าจีน	10.69	12.83	11.92	12.12	12.02	น้ำปกติ	↓
29	จ.ฉะเชิงเทรา	เขื่อนสะพานฉะเชิงเทรา อ.เมือง	บางปะกง	-0.01	1.90	1.00	1.00	1.00	น้ำปกติ	↔
30	จ.ฉะเชิงเทรา	ตรอกข้ามวัดจีนนคราม อ.เมือง	เจ้าพระยา/บางปะกง/ทะเลสาบ	0.20	3.73	N/A	N/A	N/A	น้ำปกติ	↔
31	จ.ประจวบคีรีขันธ์	ร.ร.อนุบาลบางสะพาน อ.บางสะพาน	คลองบางสะพาน/ทะเลสาบ	-	3.30	0.50	0.50	0.35	น้ำปกติ	↓
32	จ.สงขลา	สถานีสูบน้ำคลองควน อ.หาดใหญ่	ทะเลสาบสงขลา	-	-	0.20	0.15	0.10	น้ำปกติ	↓
33	จ.พัทลุง	สถานีคลองทะเล อ.ตะโหมด	ทะเลสาบสงขลา	-	-	N/A	N/A	N/A	น้ำปกติ	↔
34	จ.พัทลุง	สถานีลำปำ อ.เมือง	ทะเลสาบสงขลา	-	-	-0.80	-0.80	-0.80	น้ำปกติ	↔
35	จ.ชัยภูมิ	อุทกวิทยาเขื่องแสน อ.เขื่องแสน	-	-	-	3.80	3.80	3.80	น้ำปกติ	↔
36	จ.เลย	สถานีวัดแม่น้ำโขง (MRC) เขื่องแสน อ.เขื่องแสน	โขง	-	-	7.65	7.40	7.15	น้ำปกติ	↓
37	จ.อุบลราชธานี	สถานีวัดแม่น้ำโขง (MRC) โขงเขื่อง อ.โขงเขื่อง	-	-	-	N/A	N/A	N/A	น้ำปกติ	↔
38	จ.นครสวรรค์	บ้านบางแก้ว อ.บรรพตพิสัย	ปิง-วัง-สะแกกรัง-ป่าสัก	-	-	1.80	1.95	2.00	น้ำปกติ	↑
39	จ.ตาก	บ้านปากเรือห้วยจี่ อ.บ้านตาก	ปิง-วัง-สะแกกรัง-ป่าสัก	-	-	3.00	3.00	3.00	น้ำปกติ	↔
40	จ.เพชรบูรณ์	บ้านจางวาง อ.พมอสิริก	ปิง-วัง-สะแกกรัง-ป่าสัก	-	-	2.00	2.00	2.30	น้ำปกติ	↑
41	จ.เพชรบูรณ์	แม่น้ำป่าสักที่ อ.เมืองเพชรบูรณ์	ปิง-วัง-สะแกกรัง-ป่าสัก	-	-	3.25	3.25	3.30	น้ำปกติ	↑
42	จ.สระบุรี	แม่น้ำป่าสักที่ อ.เสาไห้	ปิง-วัง-สะแกกรัง-ป่าสัก	-	-	3.20	3.30	3.25	น้ำปกติ	↓
43	จ.สระบุรี	แม่น้ำป่าสักที่ อ.แก่งคอย	ปิง-วัง-สะแกกรัง-ป่าสัก	-	-	1.55	1.50	1.50	น้ำปกติ	↔



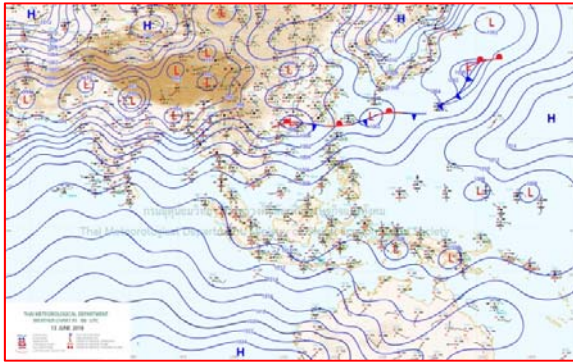
ปริมาณน้ำฝนสูงสุด (มม.)

จังหวัด	๙ มิย.๖๑	๑๐ มิย.๖๑	๑๑ มิย.๖๑	๑๒ มิย.๖๑	๑๓ มิย.๖๑
จ.แม่ฮ่องสอน	๑๗.๕	๓๒.๒	๔๕.๔	๔๖.๗	๒๙.๓
จ.เชียงราย	๑๒.๓	๑.๒	๒.๔	๐.๖	๖.๖
จ.เชียงใหม่	๑๗.๕	๑๕.๕	๒๗.๒	๕๓.๐	๓๒.๐
จ.พะเยา	๓.๑	๕.๐	๐.๙	-	-
จ.น่าน	๑๔.๕	๑๑.๕	๒๘.๕	๑๘.๐	๔๐.๐
จ.ลำพูน	๘.๘	๑๖.๓	๓.๐	๐.๒	๐.๒
จ.ลำปาง	๗.๖	๑๒.๐	๙.๕	๑๖.๙	๓.๒
จ.แพร่	๑.๐	๓๑.๐	๑๐.๐	๑๗.๐	๔.๔
จ.อุตรดิตถ์	๑๕.๑	๒๙.๖	๔๕.๗	๗.๐	๐.๒
จ.สุโขทัย	๓๓.๔	๓๗.๔	๓๐.๖	๑๘.๖	๕.๘
จ.ตาก	๒๖.๘	๓๓.๑	๒๙.๒	๒๐.๐	๒๓.๕
จ.พิษณุโลก	๕.๑	๕๒.๔	๒๙.๒	-	๓.๒
จ.เพชรบูรณ์	๐.๒	๑.๐	๐.๖	๐.๒	๑.๓
จ.กำแพงเพชร	๕.๑	๗.๐	๑.๗	๓.๙	๑.๙
จ.พิจิตร	๐.๒	-	-	-	๑.๒
จ.หนองคาย	-	๑๘๐.๐	๗๐.๐	๕๐.๐	๔๑.๕
จ.เลย	๔.๐	๖๐.๐	๑๘.๐	๑๐.๐	๑๕.๐
จ.อุดรธานี	๑.๕	๔๒.๐	๑๐.๐	-	๓๐.๐
จ.หนองบัวลำภู	๑.๐	๒๐.๕	๐.๒	-	-
จ.นครพนม.	๕.๐	๔๕.๐	๑๔.๐	๒.๕	๗๕.๐
จ.สกลนคร	๙.๐	๒๐.๐	๓.๖	๘.๐	๔๐.๓
จ.มุกดาหาร	๔.๒	๒๐.๕	๒๕.๒	๐.๑	-
จ.ขอนแก่น	๒.๐	๑.๓	๙.๒	-	-
จ.มหาสารคาม	-	-	๑๒.๑	-	-
จ.กาฬสินธุ์	๕.๐	๑๕.๒	๒๐.๐	-	-
จ.ร้อยเอ็ด	-	-	๒.๘	๐.๒	-
จ.ชัยภูมิ	๒.๑	๒.๕	๒๐.๐	-	๐.๕
จ.อุบลราชธานี	๑.๑	๓๓.๘	๒๐.๕	๐.๓	๒.๕
จ.อำนาจเจริญ	-	๙.๕	๒๑.๕	๙.๐	๓.๔
จ.ยโสธร	-	-	๒๖.๐	๑๑.๕	๓.๔
จ.สุรินทร์	๒.๑	๒.๐	๑๗.๑	-	-
จ.นครราชสีมา	-	๒๑.๑	๔.๐	-	๐.๔
จ.บุรีรัมย์	๐.๖	๒.๐	๓.๖	-	-
จ.ศรีสะเกษ	๖.๐	๕.๐	๑๘.๐	-	-

-

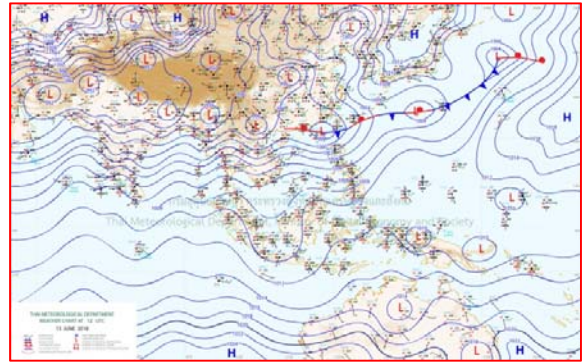


# แผนที่อากาศ



๑๓ มิ.ย.๖๑ เวลา ๐๓:๐๐ น.

๑



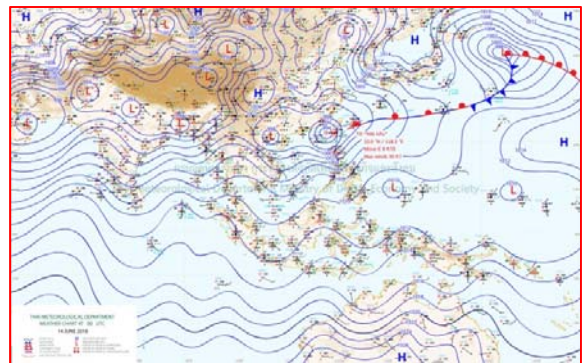
๑๓ มิ.ย.๖๑ เวลา ๐๙:๐๐ น.

๒



๑๔ มิ.ย.๖๑ เวลา ๐๑:๐๐ น.

๓



๑๔ มิ.ย.๖๑ เวลา ๐๗:๐๐ น.

๔

รายงานปริมาณน้ำฝนจากกรมอุตุนิยมวิทยา

วันที่ 14 มิถุนายน 2561

รายงานฝน เวลา 07.00 น.ของวันที่ 13 มิถุนายน 2561

สถานีอุตุนิยมวิทยา					ปริมาณน้ำฝน24 ชม.(mm)	ปริมาณน้ำฝนสะสม(mm.)								
ภาคเหนือ					สูงสุด ของประเทศ	29.3	1,410.1	ภาคใต้ฝั่งตะวันออก						
สถานีอุตุนิยมวิทยา	ปริมาณน้ำฝน24 ชม.(mm)	ปริมาณน้ำฝนสะสม(mm.)	ปริมาณฝนม.ม.(mm.)	สถานะฝนสะสมปัจจุบันเทียบกับค่าเฉลี่ย 30 ปี	สูงสุด ของภาคเหนือ	29.3	774.4	สถานีอุตุนิยมวิทยา	ปริมาณน้ำฝน24 ชม.(mm)	ปริมาณน้ำฝนสะสม(mm.)	ปริมาณฝนม.ม.(mm.)	สถานะฝนสะสมปัจจุบันเทียบกับค่าเฉลี่ย 30 ปี		
					สูงสุด ของภาคกลาง	9.3	819.6						สูงสุด ของภาคตะวันออกเฉียงเหนือ	13.6
แม่ฮ่องสอน	2.9	256.7	190.5	ต่ำกว่า	สูงสุด ของภาคตะวันออก	21.4	1,162.1	เพชรบุรี	2.2	317.6	92.0	สูงกว่า		
ดอยอ่างขาง	4.2	722.4	***	***	สูงสุด ของภาคใต้ฝั่งตะวันออก	10.0	870.4	หนองพลับ สกษ.	0.8	659.6	79.2	สูงกว่า		
เชียงใหม่	6.6	774.4	178.4	สูงกว่า	สูงสุด ของภาคใต้ฝั่งตะวันตก	7.3	1,410.1	หัวหิน	ไม่มีฝน	438.0	78.9	สูงกว่า		
เชียงใหม่ สกษ.	1.8	704.7	183.1	สูงกว่า	ภาคตะวันออกเฉียงเหนือ			ประจวบคีรีขันธ์	-	370.3	86.2	ต่ำกว่า		
ทุ่งช้าง	5.0	480.1	216.2	ต่ำกว่า	สถานีอุตุนิยมวิทยา	ปริมาณน้ำฝน24 ชม.(mm)	ปริมาณน้ำฝนสะสม(mm.)	ปริมาณฝนม.ม.(mm.)	สถานะฝนสะสมปัจจุบันเทียบกับค่าเฉลี่ย 30 ปี	ชุมพร	-	593.0	167.2	สูงกว่า
พะเยา	ไม่มีฝน	600.5	102.8	สูงกว่า						สวี สกษ.	ไม่มีฝน	702.0	176.6	สูงกว่า
หัวฝาง	6.3	568.8	173.4	สูงกว่า	เกาะสมุย	ไม่มีฝน	706.2	124.1	สูงกว่า					
เด่น	1.4	473.3	118.2	สูงกว่า	เลย สกษ.	13.6	596.2	165.5	สูงกว่า	สุราษฎร์ธานี	ไม่มีฝน	667.2	125.0	สูงกว่า
แม่สะเรียง	29.3	447.1	183.0	สูงกว่า	หนองคาย	-	635.4	262.3	สูงกว่า	นครศรีธรรมราช	ไม่มีฝน	535.2	117.3	สูงกว่า
แม่ใจ สกษ.	-	-	128.8	ต่ำกว่า	เลย	0.5	533.3	159.6	สูงกว่า	นครศรีธรรมราช สกษ.	ไม่มีฝน	762.2	117.3	สูงกว่า
เชียงใหม่	0.7	283.0	124.5	ต่ำกว่า	อุดรธานี	2.9	513.7	229.0	สูงกว่า	สุราษฎร์ธานี สกษ.	ไม่มีฝน	497.6	92.8	ต่ำกว่า
ลำปาง	-	506.2	117.5	สูงกว่า	สกลนคร สกษ.	-	461.2	265.2	ต่ำกว่า	พระแสง สอท.	ไม่มีฝน	649.1	151.3	สูงกว่า
ลำพูน	0.2	453.8	124.2	สูงกว่า	สกลนคร	ไม่มีฝน	488.9	266.8	ต่ำกว่า	ฉวาง	ไม่มีฝน	772.2	187.8	สูงกว่า
แพร่	4.4	477.7	138.8	สูงกว่า	นครพนม	7.1	675.7	409.5	สูงกว่า	พิทลุง สกษ.	ไม่มีฝน	702.9	78.9	สูงกว่า
น่าน	1.1	342.0	133.8	ต่ำกว่า	นครพนม สกษ.	2.6	485.2	301.8	ต่ำกว่า	สงขลา	ไม่มีฝน	595.4	99.9	สูงกว่า
บ้าน สกษ.	0.5	264.4	153.0	ต่ำกว่า	หนองบัวลำภู	ไม่มีฝน	568.5	***	***	หาดใหญ่	ไม่มีฝน	456.4	119.3	ต่ำกว่า
ลำปาง สกษ.	3.2	418.2	173.2	สูงกว่า	ขอนแก่น	ไม่มีฝน	471.4	161.6	สูงกว่า	คอนขันธ์ สกษ.	ไม่มีฝน	736.4	103.2	สูงกว่า
อุดรดิตถ์	0.2	471.7	206.4	สูงกว่า	มหาสารคาม	-	504.7	177.8	สูงกว่า	สะเดา	ไม่มีฝน	313.9	106.8	ต่ำกว่า
สุโขทัย	2.3	336.8	211.3	ต่ำกว่า	มุกดาหาร	ไม่มีฝน	487.1	233.4	สูงกว่า	ปัตตานี	ไม่มีฝน	562.5	109.4	สูงกว่า
ศรีสะเกษ สกษ.	-	352.0	145.8	สูงกว่า	ท่าพระ สกษ.	ไม่มีฝน	473.8	169.5	สูงกว่า	ยะลา สกษ.	10.0	586.4	***	***
นลัมสีก	0.1	361.5	136.2	สูงกว่า	กาฬสินธุ์	ไม่มีฝน	370.3	232.8	ต่ำกว่า	นราธิวาส	-	870.4	123.2	สูงกว่า
แม่สอด	23.5	228.4	255.4	ต่ำกว่า	ชัยภูมิ	-	345.6	137.6	ต่ำกว่า	ภาคใต้ฝั่งตะวันตก				
ตาก	4.5	390.5	127.8	สูงกว่า	ร้อยเอ็ด สกษ.	ไม่มีฝน	491.9	207.1	สูงกว่า	สถานีอุตุนิยมวิทยา	ปริมาณน้ำฝน24 ชม.(mm)	ปริมาณน้ำฝนสะสม(mm.)	ปริมาณฝนม.ม.(mm.)	สถานะฝนสะสมปัจจุบันเทียบกับค่าเฉลี่ย 30 ปี
เชียงใหม่	13.6	474.1	106.5	สูงกว่า	ร้อยเอ็ด	ไม่มีฝน	410.8	223.5	ต่ำกว่า					
พิษณุโลก	3.2	451.3	165.7	สูงกว่า	อุบลราชธานี (ศูนย์)	ไม่มีฝน	553.5	240.2	สูงกว่า	ตะกั่วป่า	ไม่มีฝน	1,410.10	405.50	สูงกว่า
เพชรบูรณ์	-	411.8	161.7	สูงกว่า	อุบลราชธานี สกษ.	ไม่มีฝน	502.5	285.4	สูงกว่า	กระบี่	ไม่มีฝน	875.00	192.70	สูงกว่า
กำแพงเพชร	1.9	359.2	165.1	ต่ำกว่า	ศรีสะเกษ	ไม่มีฝน	346.2	223.0	ต่ำกว่า	ภูเก็ต	ไม่มีฝน	586.10	213.30	ต่ำกว่า
สุโขทัย	15.6	424.1	187.5	ต่ำกว่า	ท่าตูม	-	465.5	206.1	สูงกว่า	ภูเก็ต (ศูนย์)	ไม่มีฝน	1,073.70	256.80	สูงกว่า
พิจิตร สกษ.	1.2	313.7	166.3	ต่ำกว่า	นครราชสีมา	0.1	379.9	104.5	สูงกว่า	เกาะลันตา	-	589.40	258.50	ต่ำกว่า
ดอยมูเซอ สกษ.	9.8	438.7	79.6	สูงกว่า	สุรินทร์	ไม่มีฝน	370.9	204.7	ต่ำกว่า	ตรัง	7.3	612.00	201.10	ต่ำกว่า
วิเชียรบุรี	ไม่มีฝน	409.9	144.3	สูงกว่า	สุรินทร์ สกษ.	ไม่มีฝน	335.2	186.3	ต่ำกว่า	สตูล	ไม่มีฝน	550.30	183.50	สูงกว่า
ภาคกลาง					ไซคชัย	ไม่มีฝน	377.6	107.3	สูงกว่า	สรุปปริมาณฝนมาก สถานีอุตุนิยมวิทยา				
สถานีอุตุนิยมวิทยา	ปริมาณน้ำฝน24 ชม.(mm)	ปริมาณน้ำฝนสะสม(mm.)	ปริมาณฝนม.ม.(mm.)	สถานะฝนสะสมปัจจุบันเทียบกับค่าเฉลี่ย 30 ปี	ปากช่อง สกษ.	0.4	641.1	71.3	สูงกว่า	ปริมาณน้ำฝนสูงสุด	ปริมาณน้ำฝนสะสมสูงสุด	ปริมาณน้ำฝนสูงสุด	ปริมาณน้ำฝนสูงสุด	
					นางรอง	ไม่มีฝน	359.3	129.7	ต่ำกว่า					แม่สะเรียง
นครสวรรค์	ไม่มีฝน	303.1	137.3	ต่ำกว่า	บุรีรัมย์	ไม่มีฝน	278.2	136.1	ต่ำกว่า	ตะกั่วป่า	ไม่มีฝน	1,410.1		
ภาคตะวันออก					ภาคตะวันออก				1	แม่สะเรียง	29.3	447.1		
ตากฟ้า สกษ.	ฝนเล็กน้อย	466.5	124.8	สูงกว่า	สถานีอุตุนิยมวิทยา	ปริมาณน้ำฝน24 ชม.(mm)	ปริมาณน้ำฝนสะสม(mm.)	ปริมาณฝนม.ม.(mm.)	สถานะฝนสะสมปัจจุบันเทียบกับค่าเฉลี่ย 30 ปี	2	แม่สอด	23.5	228.4	
ชัยนาท สกษ.	ไม่มีฝน	291.3	96.0	สูงกว่า						3	นครนายก	21.4	136.0	
อุทัยธานี	ไม่มีฝน	36.4	223.0	ต่ำกว่า	นครนายก	21.4	136.0	***	***	4	น้ำยั้ง สกษ.	18.0	1,099.9	
พระนครศรีอยุธยา	9.0	388.8	***	***	ปราจีนบุรี	ไม่มีฝน	505.0	223.5	สูงกว่า	5	สุโขทัย	15.6	424.1	
บัวชุม	4.2	637.3	116.3	สูงกว่า	กบินทร์บุรี	ไม่มีฝน	876.0	197.9	สูงกว่า	ปริมาณน้ำฝนสูงสุด				
ปทุมธานี สกษ.	ไม่มีฝน	734.6	144.6	สูงกว่า	สระแก้ว	ไม่มีฝน	649.1	176.2	สูงกว่า	ฝนสะสมสูงสุด				
สมุทรปราการ สกษ.	ไม่มีฝน	688.4	***	***	ฉะเชิงเทรา	ฝนเล็กน้อย	949.4	125.2	สูงกว่า	สถานีอุตุนิยมวิทยา				
ทองผาภูมิ	9.3	477.7	278.3	ต่ำกว่า	ชลบุรี	ไม่มีฝน	511.5	147.7	สูงกว่า	ปริมาณน้ำฝน24 ชม.(mm)				
สุพรรณบุรี	ไม่มีฝน	297.4	94.4	สูงกว่า	เกาะสีชัง	ไม่มีฝน	559.9	125.4	สูงกว่า	ปริมาณน้ำฝนสะสม(mm.)				
ลพบุรี	7.0	532.1	124.0	สูงกว่า	ทัพยา	ไม่มีฝน	400.4	119.0	สูงกว่า	ปริมาณน้ำฝนสูงสุด				
อุทลล สกษ.	1.5	320.0	91.5	สูงกว่า	ลจัญญ์ประเทศ	ไม่มีฝน	466.9	163.6	สูงกว่า	ปริมาณน้ำฝนสูงสุด				
สนามบินสุวรรณภูมิ	2.3	376.8	158.9	สูงกว่า	แหลมฉบัง	ไม่มีฝน	434.8	153.0	สูงกว่า	ปริมาณน้ำฝนสูงสุด				
สมุทรสงคราม	3.4	16.5	***	***	สัตหีบ	1.0	493.3	130.1	สูงกว่า	ปริมาณน้ำฝนสูงสุด				
กาญจนบุรี	0.6	308.5	86.4	ต่ำกว่า	ระนอง	15.4	507.2	165.1	สูงกว่า	ปริมาณน้ำฝนสูงสุด				
นครปฐม	ฝนเล็กน้อย	331.7	97.7	สูงกว่า	หัวหิน สกษ.	18.0	1,099.9	132.2	สูงกว่า	ปริมาณน้ำฝนสูงสุด				
กรุงเทพฯ บางนา สกษ.	4.7	808.8	132.3	สูงกว่า	จันทบุรี	14.0	967.2	512.6	สูงกว่า	ปริมาณน้ำฝนสูงสุด				
กรุงเทพฯ ท่าเรือคลองเตย	1.5	819.6	171.9	สูงกว่า	พัลลว สกษ.	6.3	1,162.1	571.4	สูงกว่า	ปริมาณน้ำฝนสูงสุด				
กรุงเทพฯ หนองจอก	-	647.2	157.1	สูงกว่า	ตราด	-	187.7	829.9	ต่ำกว่า	ปริมาณน้ำฝนสูงสุด				
สนามบินดอนเมือง	0.4	684.8	168.1	สูงกว่า										
ปาร์ก	ไม่มีฝน	411.0	88.6	สูงกว่า										
ราชบุรี	-	354.7	125.2	สูงกว่า										

สัญลักษณ์ \*\*\*ไม่มีข้อมูล - ยังไม่ได้รับรายงาน/ไม่มีข้อมูล/ไม่มีฝน

หมายเหตุ ใ้รับรายงานเพิ่มเติมโดยการบันทึกของเจ้าหน้าที่เป็นรายวัน ณ เวลา 07:00 น.

ปริมาณน้ำฝนสูงสุดเท่ากับ 75.0 มม. ที่ อ.บ้านแพ้ว จ.นครพนม



## อุตุฯเตือน'ภาคเหนือ'ฝนตกหนัก 'กทม.-อีสาน-กลาง'๓๐%

กรมอุตุนิยมวิทยา พยากรณ์อากาศ ๒๔ ชั่วโมงข้างหน้า ประเทศไทยมีปริมาณฝนลดลง แต่บริเวณภาคเหนือยังคงมีฝนตกมากกว่าภาคอื่นๆ ขอให้ประชาชนบริเวณดังกล่าว ที่อาศัยอยู่ในพื้นที่เสี่ยงภัย ระวังอันตรายจากฝนที่ตกสะสมไว้ด้วย ส่วนบริเวณทะเลอันดามันมีคลื่นสูง ๒-๓ เมตร และบริเวณอ่าวไทยตอนบนตั้งแต่จังหวัดสุราษฎร์ธานีขึ้นมา มีคลื่นสูงประมาณ ๒ เมตร ขอให้ชาวเรือเดินเรือด้วยความระมัดระวังและเรือเล็กบริเวณทะเลอันดามันควรงดออกจากฝั่งตลอดช่วง พยากรณ์อากาศสำหรับประเทศไทยตั้งแต่เวลา ๐๖:๐๐ วันนี้ถึง ๐๖:๐๐ วันพรุ่งนี้.

ภาคเหนือ มีเมฆมาก กับมีฝนฟ้าคะนอง ร้อยละ ๖๐ ของพื้นที่ ส่วนมากบริเวณจังหวัดแม่ฮ่องสอน เชียงใหม่ เชียงราย พะเยา น่าน แพร่ ลำพูน ลำปาง และตาก อุณหภูมิต่ำสุด ๒๓-๒๕ องศาเซลเซียส อุณหภูมิสูงสุด ๓๐-๓๕ องศาเซลเซียส ลมตะวันตกเฉียงใต้ ความเร็ว ๑๕-๓๐ กม./ชม.

ภาคตะวันออกเฉียงเหนือ มีเมฆบางส่วน กับมีฝนฟ้าคะนอง ร้อยละ ๓๐ ของพื้นที่ ส่วนมากบริเวณจังหวัดหนองคาย บึงกาฬ สกลนคร นครพนม มุกดาหาร ชัยภูมิ และนครราชสีมา อุณหภูมิต่ำสุด ๒๕-๒๖ องศาเซลเซียส อุณหภูมิสูงสุด ๓๒-๓๕ องศาเซลเซียส ลมตะวันตกเฉียงใต้ ความเร็ว ๑๐-๓๐ กม./ชม.

ภาคกลาง มีเมฆบางส่วน กับมีฝนฟ้าคะนอง ร้อยละ ๓๐ ของพื้นที่ ส่วนมากบริเวณจังหวัดนครสวรรค์ อุทัยธานี ชัยนาท นครปฐม กาญจนบุรี และราชบุรี อุณหภูมิต่ำสุด ๒๕-๒๗ องศาเซลเซียส อุณหภูมิสูงสุด ๓๔-๓๖ องศาเซลเซียส ลมตะวันตกเฉียงใต้ ความเร็ว ๑๕-๓๐ กม./ชม.

ภาคตะวันออก มีเมฆมาก กับมีฝนฟ้าคะนอง ร้อยละ ๔๐ ของพื้นที่ ส่วนมากบริเวณจังหวัดชลบุรี ระยอง จันทบุรี และตราด อุณหภูมิต่ำสุด ๒๔-๒๖ องศาเซลเซียส อุณหภูมิสูงสุด ๓๒-๓๕ องศาเซลเซียส ลมตะวันตกเฉียงใต้ ความเร็ว ๒๐-๓๕ กม./ชม. ทะเลมีคลื่นสูงประมาณ ๒ เมตร บริเวณที่มีฝนฟ้าคะนองคลื่นสูงมากกว่า ๒ เมตร

ภาคใต้ (ฝั่งตะวันออก) มีเมฆบางส่วน กับมีฝนฟ้าคะนอง ร้อยละ ๓๐ ของพื้นที่ ส่วนมากบริเวณจังหวัดเพชรบุรี ประจวบคีรีขันธ์ ชุมพร สุราษฎร์ธานี นครศรีธรรมราช และพัทลุง อุณหภูมิต่ำสุด ๒๓-๒๗ องศาเซลเซียส อุณหภูมิสูงสุด ๓๓-๓๕ องศาเซลเซียส ตั้งแต่จังหวัดสุราษฎร์ธานีขึ้นมา: ลมตะวันตกเฉียงใต้ ความเร็ว ๒๐-๓๕ กม./ชม. ทะเลมีคลื่นสูงประมาณ ๒ เมตร ห่างฝั่งคลื่นสูงมากกว่า ๒ เมตร ตั้งแต่จังหวัดนครศรีธรรมราชลงไป: ลมตะวันตกเฉียงใต้ ความเร็ว ๑๕-๓๕ กม./ชม. ทะเลมีคลื่นสูง ๑-๒ เมตร ห่างฝั่งคลื่นสูงประมาณ ๒ เมตร

ภาคใต้ (ฝั่งตะวันตก) มีเมฆบางส่วน กับมีฝนฟ้าคะนอง ร้อยละ ๓๐ ของพื้นที่ ส่วนมากบริเวณจังหวัดระนอง พังงา ภูเก็ต และกระบี่ อุณหภูมิต่ำสุด ๒๒-๒๗ องศาเซลเซียส อุณหภูมิสูงสุด ๓๓-๓๕ องศาเซลเซียส ตั้งแต่จังหวัดภูเก็ตขึ้นมา: ลมตะวันตกเฉียงใต้ ความเร็ว ๒๐-๔๐ กม./ชม. ทะเลมีคลื่นสูง ๒-๓ เมตร บริเวณที่มีฝนฟ้าคะนองคลื่นสูงมากกว่า ๓ เมตร ตั้งแต่จังหวัดกระบี่ลงไป: ลมตะวันตกเฉียงใต้ ความเร็ว ๒๐-๓๕ กม./ชม. ทะเลมีคลื่นสูงประมาณ ๒ เมตร บริเวณที่มีฝนฟ้าคะนองคลื่นสูงมากกว่า ๒ เมตร

กรุงเทพมหานครและปริมณฑล มีเมฆบางส่วน กับมีฝนฟ้าคะนอง ร้อยละ ๓๐ ของพื้นที่ ส่วนมากในช่วงระหว่ง บ่ายถึงค่ำ อุณหภูมิต่ำสุด ๒๗-๒๘ องศาเซลเซียส อุณหภูมิสูงสุด ๓๒-๓๕ องศาเซลเซียส ลมตะวันตกเฉียงใต้ ความเร็ว ๑๐-๓๐ กม./ชม.

## 'แม่ฮ่องสอน'ฝนถล่มน้ำป่าทะลัก ไฟดับ-ถนนถูกตัดขาด

แม่ฮ่องสอนเตือนเฝ้าระวังน้ำป่าไหลหลาก-ดินถล่มตลอด ๒๔ ชั่วโมง หลังบ้านกอมูเดอ แม่ฮ่องสอน ถูกตัดขาด ฝนตกหนัก ไฟฟ้าดับ ถนนสัญจรไปมาไม่ได้ น้ำป่าทะลักเข้าท่วม ทำ ๑๖๐ คริวเรือนขาดการติดต่อ

ผู้สื่อข่าวรายงานว่าช่วงเย็นที่ผ่านมา หลังฝนตกหนัก ส่งผลทำให้บ้านกอมูเดอ ต.แม่สามแลบ อ.สบเมย จ.แม่ฮ่องสอน เกิดไฟฟ้าดับ ถนนถูกเส้นขาด เนื่องจากน้ำป่าไหลทะลักจากลำห้วยไหลบ่าอย่างแรงและเชี่ยวกรากท่วมโรงเรียนบ้านกอร์มูเดอ และศูนย์เด็กเล็กบ้านกอมูเดอ ก่อนจะไหลผ่านกลางหมู่บ้าน ทำให้ ๑๖๐ คริวเรือนขาดการติดต่อ ได้รอกอยให้ถึงวันที่ ๑๔ มิ.ย. เร็ว ๆ เพื่อมีหน่วยงานที่เกี่ยวข้องลงพื้นที่มาช่วยเหลือ โดยเฉพาะหมู่บ้านบนยอดดอย ดินชุ่มน้ำสไลด์ปิดทับเส้นทาง และมีต้นไม้หักโค่น ทำให้เส้นทางสัญจรในพื้นที่ ต.แม่สามแลบ ไม่สามารถสัญจรไปมาได้ อาทิ เส้นทางบ้านบุญเลอ-บุญเลอน้อย, บ้านสบเมย, บ้านกอมูเดอ, บ้านเคอะบอ, บ้านแม่ตอละ-ห้วยมะโอ ขณะนี้ทาง อบต.แม่สามแลบ จึงสำรวจความเสียหาย เพื่อรายงานต่ออำเภอ และส่วนที่เกี่ยวข้องก่อนเข้าไปดำเนินการแก้ไขซ่อมแซม



ด้าน นายพงศ์พีระ ชูชื่น นายอำเภอแม่สะเรียง ได้ประสานสำนักงานป้องกันและบรรเทาสาธารณภัย ร่วมกับหน่วยงานท้องถิ่น เตรียมความพร้อมลงพื้นที่ไปช่วยเหลือชาวบ้าน พร้อมบูรณาการร่วมมือกับทางหน่วยเฉพาะกิจกรมทหารพรานที่ ๓๖ จัดกำลังเจ้าหน้าที่เคลื่อนที่เร็ว ๔ ชุดออกปฏิบัติการได้อย่างทันท่วงทีเมื่อเกิดเหตุ ก่อนจะแจ้งเตือนหมู่บ้านริมลำห้วยตามร่องน้ำ ให้เฝ้าระวังและติดตามสถานการณ์น้ำป่าไหลหลาก-ดินถล่มตลอด ๒๔ ชั่วโมงจากสภาวะฝนตกหนักและฝนตกสะสม. (เดลินิวส์)

### **น้ำป่าซัดอคมก้อย พัดสะพานขาด-ถนนพัง ชาวบ้านเดือดร้อนหนักเดินทางไม่ได้**

รายงานข่าวแจ้งว่า จากการที่ในพื้นที่จังหวัดเชียงใหม่ เกิดฝนตกลงมาอย่างต่อเนื่องตลอดหลายวัน ส่งผลให้ปริมาณน้ำในลำน้ำหลายสายที่ไหลผ่านพื้นที่เริ่มเพิ่มปริมาณขึ้นสูง ทำให้หลายอำเภอรอบนอกได้รับผลกระทบจากการเกิดน้ำป่าไหลหลาก โดยเฉพาะในขณะนี้ในพื้นที่ อ.อมก้อย จังหวัดเชียงใหม่มีรายงานว่าได้รับผลกระทบอย่างหนักจากพายุฝนที่ตกลงมาในขณะนี้ ซึ่งล่าสุดเมื่อช่วงค่ำที่ผ่านมา ทางสำนักงานป้องกันและบรรเทาสาธารณภัยจังหวัดเชียงใหม่ได้รายงานสถานการณ์เหตุอุทกภัยในพื้นที่อำเภออมก้อย

ขณะเดียวกันมีรายงานว่าพื้นที่ตำบลแม่ต๋อน นั้นเกิดไฟฟ้าดับเนื่องจากเสาไฟฟ้าล้มหลายจุด เบื้องต้นทางเจ้าหน้าที่กำลังเร่งสำรวจความเสียหายและให้ความช่วยเหลือประชาชนในพื้นที่ที่ได้รับผลกระทบ นอกจากนี้ยังระดมกำลังเจ้าหน้าที่ในการช่วยกันกำจัดเศษกิ่งไม้ ขยะต่างๆที่ไหลมากับน้ำและมากองกีดขวางทางน้ำบริเวณสะพานข้ามลำน้ำแม่ต๋อน บ้านหลิม ต.อมก้อย ไปยังบ้านหลวง ต.ยางเปียง เพื่อบรรเทาการไหลหลากของน้ำอันจะเกิดผลกระทบต่อราษฎรในพื้นที่ รวมทั้งได้จัดชุดเจ้าหน้าที่คอยเฝ้าระวังเหตุฉุกเฉินดูแลความปลอดภัยแก่ราษฎร

นอกจากนี้ยังมีรายงานอีกว่า จากการที่เกิดน้ำป่าไหลหลากในครั้ง ประกอบกับแรงน้ำที่พัดแรงยังส่งผลทำให้สะพานข้ามบ้านปรอโหดขาดชำรุด ชาวบ้านบ้านชิแบรและบ้านปรอโพอ ได้รับความสะดวกเดินทางสัญจรได้ ล่าสุด นายสุทธิชัย ตรีศีลสัตย์ ปลัดอาวุโสฯ รักษาการแทนนายอำเภออมก้อย ได้รายงานความเสียหาย ด่วนถึงผู้ว่าราชการจังหวัดเชียงใหม่ แล้ว และทางเจ้าหน้าที่กำลังเร่งดำเนินการให้ความช่วยเหลือ สำหรับในพื้นที่ อ.อมก้อยยังมีความเสียหายหลายจุด ไม่ว่าจะเป็นดินสไลด์ ต้นไม้หักโค่น น้ำท่วม พื้นที่เกษตรซึ่งทางเจ้าหน้าที่กำลังเร่งดำเนินการสำรวจความเสียหาย พร้อมทั้งให้ความช่วยเหลือและเฝ้าระวังเหตุฉุกเฉินฉุกเฉินรุนแรงที่อาจเกิดขึ้นในระยะนี้

ขณะเดียวกัน อบต.นาเกียน อ.อมก้อย รายงานความเสียหายจากผลกระทบพายุเวิเเวียร์ โดย นายกองค้การบริหารส่วนตำบลนาเกียน ลงสำรวจพื้นที่ความเสียหายในพื้นที่พบว่า ต้นไม้โค่นล้ม ดินโคลนถล่ม ทางสัญจรไปมาเสียหาย เบื้องต้นได้นำรถไถเข้าแก้ไขแล้ว

ทั้งนี้ พื้นที่ ต.นาเกียน อ.อมก้อย จ.เชียงใหม่ หนึ่งในพื้นที่ห่างไกลของจ.เชียงใหม่ โดยตั้งอยู่ห่างจากตัวเมืองเชียงใหม่ไปทางตอนใต้ของจังหวัด ประมาณ ๑๘๐ กม. ห่างจากตัวอำเภออมก้อย ประมาณ ๔๕ กม.(ข้าวสด)

