

สรุปสถานการณ์น้ำของประเทศ วันที่ ๒๔ มิถุนายน ๒๕๕๙

๑. ฝน การคาดหมายปริมาณฝน (มิลลิเมตร) เดือน มิถุนายน กรกฎาคม และสิงหาคม ๒๕๕๙ เปรียบเทียบกับค่าปกติ [ค่าปกติ = ค่าเฉลี่ยฝนในคาบ ๓๐ ปี (๒๕๒๔ - ๒๕๕๓)] มีรายละเอียดตามตาราง

ภาค/เดือน	มิถุนายน ๒๕๕๙		กรกฎาคม ๒๕๕๙		สิงหาคม ๒๕๕๙	
	ค่าประมาณ (มม.)	ความหมาย	ค่าประมาณ (มม.)	ความหมาย	ค่าประมาณ (มม.)	ความหมาย
เหนือ	๑๒๐ - ๑๖๐ มม.	ต่ำกว่าค่าปกติเล็กน้อย	๑๖๐ - ๒๐๐ มม.	ใกล้เคียงค่าปกติ	๒๐๐ - ๒๕๐ มม.	ใกล้เคียงค่าปกติ
ตะวันออกเฉียงเหนือ	๑๘๐ - ๒๒๐ มม.	ใกล้เคียงค่าปกติ	๑๙๐ - ๒๓๐ มม.	ใกล้เคียงค่าปกติ	๒๔๐ - ๒๙๐ มม.	ใกล้เคียงค่าปกติ
กลาง	๑๑๐ - ๑๕๐ มม.	ต่ำกว่าค่าปกติเล็กน้อย	๑๕๐ - ๑๘๐ มม.	ใกล้เคียงค่าปกติ	๑๖๐ - ๒๐๐ มม.	ใกล้เคียงค่าปกติ
ตะวันออกเฉียงเหนือ	๒๔๐ - ๒๙๐ มม.	ใกล้เคียงค่าปกติ	๒๕๐ - ๓๐๐ มม.	ใกล้เคียงค่าปกติ	๒๘๐ - ๓๓๐ มม.	ใกล้เคียงค่าปกติ
ภาคใต้ฝั่งตะวันออก	๙๐ - ๑๓๐ มม.	ใกล้เคียงค่าปกติ	๑๐๐ - ๑๕๐ มม.	ใกล้เคียงค่าปกติ	๑๐๐ - ๑๕๐ มม.	ใกล้เคียงค่าปกติ
ภาคใต้ฝั่งตะวันตก	๒๖๐ - ๓๑๐ มม.	ต่ำกว่าค่าปกติเล็กน้อย	๓๐๐ - ๔๐๐ มม.	ใกล้เคียงค่าปกติ	๓๕๐ - ๔๕๐ มม.	ใกล้เคียงค่าปกติ
กรุงเทพฯ และปริมณฑล	๑๕๐ - ๑๘๐ มม.	ใกล้เคียงค่าปกติ	๑๖๐ - ๒๐๐ มม.	ใกล้เคียงค่าปกติ	๒๐๐ - ๒๕๐ มม.	ใกล้เคียงค่าปกติ

ที่มาข้อมูล : กรมอุตุนิยมวิทยา พยากรณ์อากาศ ๓ เดือน (http://www.tmd.go.th/month_forecast.php)

ปริมาณฝน วันที่ ๒๒ มิถุนายน ๒๕๕๙	หน่วย	เหนือ	กลาง	ตะวันออกเฉียงเหนือ	ตะวันออก	ใต้	ทั้งประเทศ
ฝนสูงสุด ๒๔ ชม. สถานีอุตุนิยมวิทยา	มม.	๓๖.๘ แม่สะเรียง แม่ฮ่องสอน	๔๐.๕ ปทุมธานี สกษ.	๓๓.๙ สกลนคร สกษ.	๔๓.๘ กบินทร์บุรี ปราจีนบุรี	๕๘.๒ หนองพลับ สกษ. ประจวบคีรีขันธ์	๕๘.๒ หนองพลับ สกษ. ประจวบคีรีขันธ์
ฝนสะสมปี ๕๘	มม.	๓๐๘.๘ +๒๑.๘	๔๐๑.๔ -๑๗๖.๔	๓๐๑.๙ +๕๙.๖	๔๙๔.๓ -๑๔๙.๙	๕๒๙.๓ +๑๐๑.๗	๓๖๗.๒ +๖.๐
ฝนสะสมปี ๕๙	มม.	๓๓๐.๖ +๗%	๒๒๔.๙ -๗๘%	๓๕๑.๕ +๑๕.๑%	๓๔๔.๔ -๕๔%	๕๓๑.๐ +๑๙%	๓๗๓.๒ +๒%
ฝนสะสม ๓๐ ปี	มม.	๔๐๖.๗	๔๑๓.๒	๔๙๐.๖	๖๒๒.๓	๖๙๕.๖	๕๐๗.๐

ที่มาข้อมูล : กรมอุตุนิยมวิทยา สรุปลักษณะอากาศรายวัน (<http://www.tmd.go.th/climate/climate.php>)

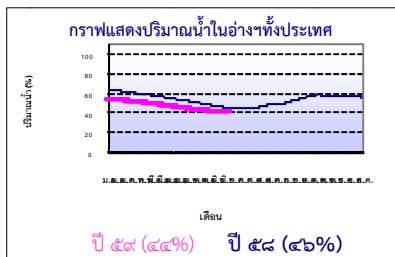
ปริมาณฝนสูงสุด ๒๔ ชม.เพิ่มเติม กรมอุตุนิยมวิทยาได้รายงานเพิ่มเติมโดยการบันทึกของเจ้าหน้าที่เป็นรายวัน ณ เวลา ๐๗.๐๐ น.ของวันนี้ ปริมาณฝนสูงสุดวันนี้เท่ากับ ๑๕๕.๐ มม. ที่ อ.อากาศอำนวย จ.สกลนคร

๒. น้ำในอ่างเก็บน้ำขนาดใหญ่



ปริมาณน้ำในอ่าง	หน่วย	เหนือ	กลาง	ต.เฉียงเหนือ	ตะวันออก	ตะวันตก	ใต้	ทั้งประเทศ
น้ำในอ่างปี ๕๘	ล้าน(ลบ.ม) %	๗,๘๘๗ ๓๒%	๒๑๐ ๑๕%	๒,๗๓๕ ๓๓%	๓๑๐ ๒๖%	๑๕,๕๗๑ ๕๙%	๕,๔๘๗ ๖๗%	๓๒,๒๕๕ ๔๖%
น้ำในอ่างปี ๕๙	ล้าน(ลบ.ม) %	๗,๙๗๓ ๓๒%	๒๘๒ +๖%	๒,๒๗๘ -๖%	๓๐๗ +๐%	๑๕,๑๑๕ -๒%	๕,๘๕๗ -๘%	๓๐,๘๕๕ -๒%
น้ำในอ่างปี ๕๙	ล้าน(ลบ.ม) %	๑๓,๘๓๑ -๒๗%	๓๗๑ -๖%	๓,๑๖๘ -๑๕%	๕๕๙ -๒๖%	๑๘,๘๙๖ -๑๔%	๖,๐๖๕ -๑๕%	๔๒,๘๙๑ -๑๙%
๒๓ มิ.ย. ๕๙	%	๕๙%	๒๗%	๔๒%	๕๒%	๗๑%	๗๔%	๖๓%

ที่มาข้อมูล : กรมชลประทาน ตารางสรุปข้อมูลอ่างเก็บน้ำทั่วประเทศ (http://water.rid.go.th/flood/flood/res_table.htm)



หมายเหตุ ๑. อ่างที่มีปริมาณน้ำต่ำกว่า ๕๐% ของความจุมี ๓๐ อ่าง คือ ๑.ปราจีนบุรี (๑๐%) ๒.แม่แก้ว (๑๒%) ๓.ห้วยหลวง (๑๓%) ๔.บางพระ (๑๔%) ๕.คลองสิียด (๑๔%) ๖.ลำพระเพลิง (๑๕%) ๗.ลำแชะ (๑๗%) ๘.แม่จัต (๑๗%) ๙.ป่าสัก (๑๙%) ๑๐.ลำปาว (๑๙%) ๑๑.น้ำพอง (๒๐%) ๑๒.ลำตะคอง (๒๐%) ๑๓.อุบลรัตน์ (๒๐%) ๑๔.แก่งคุดคู้ (๒๑%) ๑๕.มูลบน (๒๓%) ๑๖.ขุนด่าน (๒๓%) ๑๗.กระเสียว (๒๕%) ๑๘.ทับเสลา (๒๖%) ๑๙.แควน้อย (๒๖%) ๒๐.แก่งกระจาน (๒๗%) ๒๑.กวิลง (๒๗%) ๒๒.ภูมิพล (๓๐%) ๒๓.น้ำอูน (๓๑%) ๒๔.หนองปลาไหล (๓๒%) ๒๕.จุฬารามณ์ (๓๔%) ๒๖.สิริกิติ์ (๓๗%) ๒๗.บางบาล (๓๙%) ๒๘.ชีวาภิรมย์ (๔๑%) ๒๙.ลำน้ำรอง (๔๖%) และ ๓๐.สิรินธร (๕๗%)

๒. อ่างที่มีปริมาณน้ำเก็บกักตั้งแต่ ๘๐% ของความจุ - ไม่มี -

๓. สรุปสถานการณ์น้ำในแม่น้ำและลุ่มน้ำสำคัญ

๓.๑ สรุปสถานการณ์น้ำท่าทั่วประเทศ (ศูนย์ประมวลวิเคราะห์สถานการณ์น้ำ กรมชลประทาน) (๒๓ มิ.ย.) : สถานีนน้ำท่าที่อยู่ในเกณฑ์น้ำน้อย ได้แก่ สถานี P.๑ จ.เชียงใหม่, สถานี P.๗A จ.กำแพงเพชร, สถานี P.๑๗ จ.นครสวรรค์, สถานี W.๔A จ.ตาก สถานี ๙.๑ C จ.แพร่, สถานี Y.๑๖ จ.พิษณุโลก, สถานี N.๑ จ.น่าน, สถานี N.๕A จ.พิษณุโลก, สถานี N.๖๗ จ.นครสวรรค์, สถานี M.๖A จ.บุรีรัมย์, สถานี M.๙ จ.ศรีสะเกษ, สถานี M.๗ จ.อุบลราชธานี, สถานี Kgt.๑๐ จ.สระแก้ว, สถานี Kgt.๓ จ.ปราจีนบุรี, สถานี X.๑๕๕ จ.ชุมพร, สถานี X.๗๓ จ.นครราชสีมา สถานี X.๗๓A จ.สุราษฎร์ธานี และสถานี X.๑๐๙A จ.นครราชสีมา **แนวโน้มระดับน้ำ แม่น้ำน่าน แม่น้ำพระสัก แม่น้ำตาปี และแม่น้ำโก-ลก มีแนวโน้มระดับน้ำลดลง แม่น้ำปิง แม่น้ำมูล และแม่น้ำบางปะกง มีแนวโน้มระดับน้ำทรงตัว แม่น้ำวัง แม่น้ำยม และแม่น้ำท่าตะเภา มีแนวโน้มระดับน้ำเพิ่มขึ้น**

๓.๒ สรุปสถานการณ์น้ำ (กรมทรัพยากรน้ำ)

๓.๒.๑) สำนักวิจัย พัฒนา และอุทกวิทยา :

- สถานการณ์น้ำในแม่น้ำโขง (ที่มาข้อมูล : สรุปสถานการณ์น้ำประจำวัน : ศูนย์ประมวลวิเคราะห์สถานการณ์น้ำ กรมชลประทาน) ระดับน้ำแม่น้ำโขง ณ วันที่ ๒๓ มิถุนายน ๒๕๕๙ ที่สถานีเชียงแสน เชียงคาน หนองคาย นครพนม มุกดาหาร และโขงเจียม วัดได้ ๒.๒๒, ๕.๕๐, ๒.๔๖, ๒.๙๕, ๓.๓๗ และ ๓.๙๕ เมตร ตามลำดับ เปรียบเทียบกับตลิ่ง มีค่าเท่ากับ -๑๐.๕๘, -๑๐.๕๐, -๙.๗๔, -๙.๕๕, -๘.๖๓ และ -๑๐.๕๕ เมตร ตามลำดับ **แนวโน้มระดับน้ำท่า สถานีเชียงคาน มีแนวโน้มระดับน้ำเพิ่มขึ้น สถานีเชียงแสน หนองคาย นครพนม และมุกดาหาร มีแนวโน้มระดับน้ำลดลง สถานีโขงเจียม มีแนวโน้มระดับน้ำทรงตัว**

- ระบบปฏิบัติการฝายระวัง และเตือนภัยล่วงหน้าน้ำหลาก - ดินถล่ม (Early Warning) (๒๓ มิ.ย.) ไม่มีการเตือนภัย -

๓.๒.๒) ศูนย์ป้องกันวิกฤติน้ำ : ระบบติดตามและเฝ้าระวังสถานการณ์น้ำ

- โครงการสำรวจติดตั้งระบบตรวจวัดสถานภาพน้ำทางไกลอัตโนมัติ (ในลุ่มน้ำ)

- โครงการตั้งศูนย์ปฏิบัติการและข้อมูลเพื่อการบริหารจัดการทรัพยากรน้ำ (ระบบเชื่อมโยงสัญญาณภาพจากกล้อง CCTV ณ วันที่ ๒๓ มิ.ย.๕๙) : สถานการณ์น้ำทั่วไป

อยู่ในเกณฑ์ปกติ ยกเว้นมีสถานีที่อยู่ในสถานการณ์เฝ้าระวังน้ำแล้ง ได้แก่ สถานีสะพานมหาโพธิ์ อ.เมือง จ.แพร่ (ลุ่มน้ำยม) และสถานีสะพานนครน่านพัฒนา อ.เมือง จ.น่าน (ลุ่มน้ำน่าน)

๔. พายุหมุน - ไม่มี -

๕. สถานการณ์น้ำ กรมป้องกันและบรรเทาสาธารณภัย: น้ำท่วมรอการระบาย (๒๓ มิ.ย.) ได้แก่ สมุทรปราการ วันที่ ๒๑ มิ.ย. เวลา ๒๑.๓๐ น. เกิดฝนตกหนักในพื้นที่เขตนิคมอุตสาหกรรมบางปู อ.สุขุมวิท ต.แพรกษา อ.เมือง ทำให้เกิดน้ำท่วมขังระบายไม่ทัน และท่วมต่อเนื่องถึงวันที่ ๒๒ มิ.ย. ซึ่งมีน้ำรอการระบายในเขตประกอบการเสรี ระดับน้ำสูงประมาณ ๒๐ ซม. บริเวณถนนพญา ๑ และเขตอุตสาหกรรมทั่วไป ระดับน้ำสูงประมาณ ๕-๑๕ ซม. ทั้งนี้ได้มีโรงงานปิดทำการแล้ว ๑๕ แห่ง จาก ๓๕๐ แห่ง ผู้ว่าฯและหน่วยงานที่เกี่ยวข้องเข้าช่วยเหลือแล้ว ปัจจุบันระดับน้ำลดลงแล้วประมาณ ๕-๑๐ ซม. คาดว่าสถานการณ์จะกลับสู่ภาวะปกติภายในวันที่ ๒๓ มิ.ย. **จังหวัดที่ประกาศเขตให้ความช่วยเหลือผู้ประสบภัยพิบัติกรณีฉุกเฉิน (ภัยแล้ง) ปัจจุบัน (๒๓ มิ.ย.) ๒๓ จังหวัด ๑๗๔ อำเภอ ๙๒๕ ตำบล ๗,๖๗๓ หมู่บ้าน** ได้แก่ จ.เชียงใหม่ (อ.ดอยเต่า สันกำแพง แม่ริม แม่แตง จอมทอง ฮอด พร้าว ดอยหล่อ ดอยสะเก็ด กัลยาณิวัฒนา เชียงดาว

ไชยปราการ ฟาง อมก๋อย สดเมิง แม่แจ่ม สันทราย แม่เอย) จ.อุดรธานี (อ.เมืองอุดรธานี ท่าปลา ทองแสนขัน ตระกวด พิชัย น้ำปาด ลับแล บ้านโคก) จ.พะเยา (อ.เมืองพะเยา ดอกคำใต้ แม่ใจ จุน ภูพานยาว เชียงคำ ปง) จ.กำแพงเพชร (อ.เมือง กำแพงเพชร ปางศิลาทอง โกล่มพินนคร ขาวนารักษ์ขุขันธ์ บึงสามัคคี ทวายทองวัฒนา คลองลาน คลองขลุง) จ.ตาก (อ.แม่ระมาด บ้านตาก สามเงา วังเจ้า เมืองตาก แม่สอด) จ.แม่ฮ่องสอน (เมืองแม่ฮ่องสอน สบเมย ปาย ขุมยวม แม่ลาน้อย ปางมะผ้า แม่สะเรียง) จ.นครราชสีมา (อ.คง แก่งสนามนาง โนนไทย ด่านขุนทด โนนสูง พระทองคำ บัวใหญ่ สูงเนิน) จ.มหาสารคาม (อ.กันทรวิชัย โกล่มพิสัย ชื่นชม เขียวขุ่น เมืองมหาสารคาม ยางสีสุราช) จ.สุรินทร์ (อ.จอมพระ เขวาสินรินทร์ รันตบุรี สำโรงทาบ ท่าตูม) จ.ขอนแก่น (อ.ข้าสูง เมือง

แก่งน้อย ภูพาน บ้านฝาง เปือยน้อย โนนศิลาหนองเรือ พล แวงใหญ่ ภูเวียง บ้านแฮด น้ำพอง เวียงเก่า พระยืนหนองสองห้อง) จ.หนองบัวลำภู (นากลาง เมืองฯ นาหว้า โนนสัง) จ.อุทัยธานี (อ.ห้วยคต ท้าพัน) จ.นครสวรรค์ (อ.เมืองนครสวรรค์ ชุมแสง ตาคลี พยุหะคีรี หนองบัว ไกรภวะ พายัพ) จ.ชัยนาท (อ.มโนรมย์หนองมะโมง วัดสิงห์ เนินขาม) จ.สุพรรณบุรี (หนองหญ้าไซ สองพี่น้อง เมืองสุพรรณบุรี ด่านช้าง ดอนเจดีย์ อุทอน เดิมบางนางบัว สามชุก บางปลาม้า) จ.กาญจนบุรี (อ.ห้วยกระเจา ท่าม่วง ศรีสวัสดิ์ เมือง สังขละบุรี ด่านมะขามเตี้ย ทองผาภูมิ ไทรโยค เลาขวัญ หนองปรือ พนมทวน) จ.สระบุรี (มวกเหล็ก วิังม่วง เฉลิมพระเกียรติ หนองแขง บ้านหมอ เมืองฯ เสาไห้ ดอนพุด แก่งคอย พุทธบาทหนองแค) จ.ปราจีนบุรี (อ.ศรีมหาโพธิ์) จ.ฉะเชิงเทรา (อ.มะขาม โป่งน้ำร้อน สอยดาว แก่งหางแมว ชลุง นายายอาม เมืองจันทบุรี เขาคิชฌกูฏ ท่าใหม่ แหลมสิงห์) จ.ชลบุรี (อ.เกาะสีชัง) จ.ตราด (อ.เมืองตราด เขาสมิง แหลมฉบัง คลองใหญ่ ปอไร่ เกาะกูด เกาะช้าง) จ.ประจวบคีรีขันธ์ (เมืองฯ หัวหิน กุยบุรี ทับสะแก บางสะพานน้อย บางสะพาน) จ.นครศรีธรรมราช (อ.เมือง ปากพั่น ฟุ่งใหญ่ เขียวใหญ่ จุฬารักษ์ ฉวาง นาบอน เฉลิมพระเกียรติ ฟุ่งสูง ลานสกา ชะอวด หัวไทร) สถานการณ์วิกฤติน้ำ (ข่าว) **ผู้อำนวยการเขื่อนสิริกิติ์** เปิดเผยถึงสถานการณ์น้ำของเขื่อนสิริกิติ์ ว่า ปริมาณน้ำในอ่างเก็บน้ำจนถึงวันที่ ๒๒ มิ.ย. มีอยู่เท่ากับ ๓,๕๖๔.๘๔ ล้านลูกบาศก์เมตร หรือ ๓๗.๕๙ เปอร์เซ็นต์ และมีปริมาณน้ำที่พร้อมใช้งานเพียง ๑๑๔.๘๔ ล้านลูกบาศก์เมตร หรือ ๑๐.๓๓ เปอร์เซ็นต์เท่านั้น หากเทียบปริมาณน้ำกับปีที่แล้ว

วันเดียวกันเมื่อปี ๕๘ มีปริมาณน้ำอยู่ ๓,๕๖๔.๗๒ ล้านลูกบาศก์เมตร หรือ ๓๖.๕๓ เปอร์เซ็นต์ ปีนี้มีน้ำมากกว่าปีที่แล้วบ้าง แต่ก็ยังถือว่าอยู่ในระดับแล้งอยู่เมื่อเทียบกับค่าเฉลี่ยตั้งแต่สร้างเขื่อนมาส่วนปริมาณน้ำที่ไหลเข้าเขื่อนสิริกิติ์เท่ากับ ๕.๒๖ ล้านลูกบาศก์เมตร และทางเขื่อนมีแผนปล่อยน้ำเพื่อการอุปโภค บริโภค รวมถึงการเลี้ยงปลาในกระชังวันละ ๑๐.๕ ล้านลูกบาศก์เมตร โดยสถานการณ์น้ำในปีนี้อยู่ในระดับที่ปลอดภัย เพราะเป็นช่วงต้นฤดูฝน และมีปริมาณไหลเข้ามาอย่างต่อเนื่องแล้ว แต่ก็เป็นที่น่าเสียดายที่ฝนยังคงตกอยู่ได้ในพื้นที่เหนือเขื่อนยังมีฝนน้อยมาก เมื่อเทียบกับปีก่อน **ผู้อำนวยการโรงไฟฟ้าพลังน้ำภาคตะวันออกเฉียงเหนือ** เปิดเผยว่า ขณะนี้สถานการณ์ของเขื่อนอุบลรัตน์ จ.ขอนแก่น ยังอยู่ในขั้นวิกฤติ และยังคงต้องใช้น้ำได้ระดับเก็บกักต่ำสุด (น้ำใช้การไม่ได้) สำหรับปล่อยให้ประชาชน จ.ขอนแก่น และเขตภาคตะวันออกเฉียงเหนือ อุปโภคบริโภค รวมถึงรักษาระบบนิเวศ

วันละ ๕๐๐,๐๐๐ ลูกบาศก์เมตร แม้ว่าจะมีฝนตกลงมาอย่างต่อเนื่อง แต่ปริมาณฝนดังกล่าว มีการกระจายตัวอยู่บนบริเวณรองรับน้ำของเขื่อน และจากสถานการณ์ภัยแล้งรุนแรงที่ผ่านมาส่งผลให้ดินดูดซึมน้ำไปทั้งหมด ล่าสุดพบว่ามีน้ำไหลเข้าเขื่อนเพิ่มขึ้นเพียง ๓๐ ล้านลูกบาศก์เมตร ถือว่าน้อยกว่าเป้าหมายที่ตั้งไว้ ทั้งนี้ คาดช่วงปลายเดือนสิงหาคม ๒๕๕๙ ปริมาณฝนจะมากขึ้นจนสามารถช่วยให้สถานการณ์ของเขื่อนอุบลรัตน์ กลับเข้าสู่สภาวะปกติ ซึ่งหากฝนตกชุก ก็จะทำให้ภัยแล้งของปี **จ.แม่ฮ่องสอน** หัวหน้าปลก. เปิดเผยว่า จากกรณีที่มีฝนตกหนักและต่อเนื่อง

มีน้ำป่าไหลหลากฉับพลันในหลายพื้นที่ของจังหวัด เช่นที่ อ.สบเมย ทางจังหวัด ได้มีการประกาศเขตพื้นที่ประสบภัยพิบัติกรณีฉุกเฉินเหตุอุทกภัย ในพื้นที่ อ.สบเมย จ.แม่ฮ่องสอน ๓ ตำบล ๖ หมู่บ้าน ประกอบไปด้วย ต.กองก้อย ๓ หมู่บ้าน ได้แก่ บ้านกองก้อย บ้านห้วยเกียง บ้านกองต้อ ต.สบเมย ๒ หมู่บ้าน ได้แก่ บ้านแม่คะตวน บ้านห้วยกองมูล และ ต.ป่าโป่ง ๑ หมู่บ้าน ได้แก่ บ้านแม่กองแป ส่วนพื้นที่ที่ได้รับความเดือดร้อนเรื่องเส้นทาง ไม่สามารถสัญจรไปมาได้ เนื่องจากเส้นทางเปี่ยงขาดอยู่เป็นประจำซ้ำซาก สร้างความเดือดร้อนให้กับราษฎรที่ต้องใช้เส้นทาง ๓ อำเภอ ๒๐ หมู่บ้าน ในพื้นที่ ๒ จังหวัดได้รับความเดือดร้อน ประกอบไปด้วย ๔ หมู่บ้าน ต.บ่อสลี จ.เชียงใหม่ ๙ หมู่บ้าน ต.กองก้อย และ ๗ หมู่บ้าน ต.ป่าโป่ง อ.สบเมย จ.แม่ฮ่องสอน

จ.พังงา ยังคงมีฝนตกอย่างต่อเนื่อง ทำให้ปริมาณน้ำในคลองหลายแห่งเพิ่มสูงขึ้น และมีดินสไลด์จำนวนหลายจุด โดยเฉพาะบริเวณริมถนนทางหลวงชนบท พง.๕๐๐๗ กิโลเมตรที่ ๑๓๒๕-๑๔๕๒ สายรอยต่อระหว่าง ต.ถ้ำ อ.ตะกั่วทุ่ง และ ต.บางทอง อ.ท้ายเหมือง ทำให้เสี่ยงต่อผู้สัญจรไปมา เบื้องต้นทางเจ้าหน้าที่ได้เร่งเข้าช่วยเหลือเข้าเกลี่ยเส้นทางแล้ว นอกจากนี้ยังพบว่าบริเวณคลองห้วยทราย ต.นาเคย อ.ท้ายเหมือง ริมตลิ่งในหลายจุดถูกน้ำกัดเซาะตลิ่ง จนสร้างความเสียหายให้กับประชาชนในพื้นที่

๖. **คาดการณ์สภาพอากาศ ๗ วัน (กรมอุตุนิยมวิทยา)** ในช่วงวันที่ ๒๔-๒๙ มิ.ย. ทั่วทุกภาคของประเทศไทยจะมีฝนเพิ่มมากขึ้น และมีฝนตกหนักบางแห่งในภาคตะวันออกเฉียงเหนือ ภาคตะวันออก ภาคกลาง และภาคใต้ สำหรับคลื่นลมในบริเวณทะเลอันดามันและอ่าวไทยตอนบนจะมีกำลังแรงขึ้น โดยทะเลอันดามันมีคลื่นสูง ๒-๓ เมตร

๗. **พื้นที่ที่ควรเฝ้าระวังเดือนกัญวิกฤติน้ำ(น้ำท่วม ภัยแล้ง) : NASA (๒๔ ชั่วโมง)**: รายงานพื้นที่ที่อาจเกิดน้ำท่วม (๒๓ มิ.ย.) ได้แก่ ภาคเหนือ คือ จ.แม่ฮ่องสอน เชียงใหม่ เชียงราย และลำปาง ภาคกลาง คือ จ.สุพรรณบุรี กาญจนบุรี และราชบุรี ภาคตะวันออกเฉียงเหนือ คือ จ.เลย อุดรธานี หนองคาย หนองบัวลำภู บึงกาฬ สกลนคร ชัยภูมิ ขอนแก่น กาฬสินธุ์ นครพนม มุกดาหาร ร้อยเอ็ด ยโสธร ศรีสะเกษ และอุบลราชธานี ภาคใต้ คือ จ.ประจวบคีรีขันธ์ **กรมทรัพยากรธรณี** (๒๓ มิ.ย.) แจ้ง **พื้นที่คาดการณ์ปริมาณน้ำฝนที่อาจก่อให้เกิดดินถล่มล่วงหน้า ๓ วัน** ได้แก่ จ.เชียงราย เชียงใหม่ ตาก เพชรบูรณ์ แม่ฮ่องสอน พะเยา ลำปาง ลำพูน ชัยภูมิ หนองบัวลำภู อุดรธานี กาญจนบุรี ราชบุรี ลพบุรี เพชรบุรี ชลบุรี ระยอง จันทบุรี ประจวบคีรีขันธ์ ชุมพร กระบี่ ภูเก็ต ระนอง พังงา สุราษฎร์ธานี ตรัง และนครศรีธรรมราช เฝ้าระวังในระยะ ๒-๓ วัน

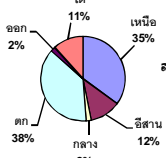
รายงานสรุปสภาพน้ำในอ่างเก็บน้ำขนาดใหญ่และขนาดกลาง

รายงานสถานการณ์ ณ วันที่ 23 มิถุนายน 2559

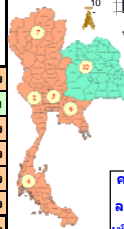
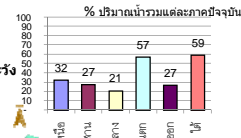
ปริมาณน้ำในอ่างที่ใช้การได้ในสัปดาห์นี้ + มากกว่า / - น้อยกว่า สัปดาห์ก่อน 97.94 ล้าน ลบ.ม.

สรุปสถานการณ์ปริมาณน้ำในอ่างเก็บน้ำที่ใช้ในทุกกิจกรรมทั่วประเทศ มากกว่าปริมาณน้ำที่ไหลเข้าอ่าง เมื่อเทียบกับสัปดาห์ที่ผ่านมา ควรใช้น้ำอย่างระมัดระวัง

ปริมาณน้ำรวมทั่วประเทศ
70,520 ล้าน ลบ.ม. (100%)



ปริมาณน้ำรวมทั่วประเทศ
(เมื่อเทียบกับปริมาณน้ำรวม
ทั้งประเทศ) ณ
วันที่ 23 มิถุนายน 2559 เท่ากับ
30,855 ล้าน ลบ.ม. หรือ เท่ากับ
44%
วันที่ 23 มิถุนายน 2558 เท่ากับ
32,245 ล้าน ลบ.ม. หรือ เท่ากับ
46%



คงที่ 7 อ่าง
ลดลง 18 อ่าง
เพิ่มขึ้น 12 อ่าง

ภาค อ่างเก็บน้ำ เชื้อน	ความจุ ที่ รณก. (ล้าน ม.³)	ปริมาณน้ำ ที่ใช้งาน ไม่ได้ (ล้าน ม.³)	ใช้การ ได้จริง (ล้าน ม.³)	ปริมาณน้ำรวม วันที่ 23 มิถุนายน 2558		ปัจจุบัน วันที่ 23 มิถุนายน 2559				สัปดาห์ก่อน วันที่ 17 มิถุนายน 2559				ปริมาณน้ำ + เพิ่มขึ้น - ลดลง (ล้าน ม.³)	สถานการณ์ ปริมาณน้ำ ในอ่าง
				ปริมาณน้ำรวม (ล้าน ม.³)	%	ปริมาณน้ำรวม		ปริมาณน้ำใช้การได้จริง		ปริมาณน้ำรวม		ปริมาณน้ำใช้การได้จริง			
						ปริมาณน้ำรวม (ล้าน ม.³)	%	ปริมาณน้ำรวม (ล้าน ม.³)	%	ปริมาณน้ำรวม (ล้าน ม.³)	%	ปริมาณน้ำรวม (ล้าน ม.³)	%		
ภาคเหนือ (7)															
1 ภูมิพล (2) ดาด	13,462	3,800	9,662	4,115	31%	4,024	30%	224	2%	4,010	30%	210	2%	14.00	เพิ่มขึ้น
2 สิริกิติ์ (2) อุดรดิต	9,510	2,850	6,660	3,446	36%	3,560	37%	710	7%	3,588	38%	738	8%	-28.00	ลดลง
3 แม่จืด เชียงใหม่	265	22	243	71	27%	46	17%	24	9%	44	17%	22	8%	2.00	เพิ่มขึ้น
4 แม่จืด เชียงใหม่	263	14	249	33	13%	32	12%	18	7%	31	12%	17	6%	1.00	เพิ่มขึ้น
5 กำแพง ลำปาง	106	4	102	48	45%	29	27%	25	24%	28	26%	24	23%	1.00	เพิ่มขึ้น
6 กำแพง ลำปาง	170	6	164	45	26%	36	21%	30	18%	35	21%	29	17%	1.00	เพิ่มขึ้น
7 แควน้อย พังงา	939	43	896	129	14%	246	26%	203	22%	244	26%	201	21%	2.00	เพิ่มขึ้น
รวมภาคเหนือ 35.05%	24,715	6,739	17,976	7,887	32%	7,973	32%	1,234	5%	7,980	32%	1,241	5%	-7.00	ลดลง
ภาคตะวันออกเฉียงเหนือ (12)															
8 เข้มหลวง อุดรธานี	135	7	128	27	20%	17	13%	10	7%	15	11%	8	6%	2.00	เพิ่มขึ้น
9 น้ำอูน สกลนคร	520	43	477	200	38%	161	31%	118	23%	153	29%	110	21%	8.00	เพิ่มขึ้น
10 น้ำพอง (2) สกลนคร	166	10	156	35	21%	33	20%	23	14%	34	20%	24	14%	-1.00	ลดลง
11 จุฬารัตน (2) ชัยภูมิ	164	37	127	49	30%	56	34%	19	12%	55	34%	18	11%	1.00	เพิ่มขึ้น
12 อุดรธานี (2) ขอนแก่น	2,431	581	1,850	759	31%	496	20%	-	0%	498	20%	-	0%	-	คงที่
13 ลำปาว กาฬสินธุ์	1,980	100	1,880	486	25%	382	19%	282	14%	351	18%	251	13%	31.00	เพิ่มขึ้น
14 ลำดวน นครราชสีมา	314	23	291	82	26%	64	20%	41	13%	65	21%	42	13%	-1.00	ลดลง
15 ลำพระเพลิง นครราชสีมา	110	1	109	30	27%	16	15%	15	14%	17	15%	16	15%	-1.00	ลดลง
16 มูลมุน นครราชสีมา	141	7	134	55	39%	32	23%	25	18%	33	23%	26	18%	-1.00	ลดลง
17 ลำพระเพลิง นครราชสีมา	275	7	268	104	38%	46	17%	39	14%	48	17%	41	15%	-2.00	ลดลง
18 ลำน้ำพอง บุรีรัมย์	121	3	118	63	52%	56	46%	53	44%	56	46%	53	44%	-	คงที่
19 สิรินธร (2) อุบลราชธานี	1,966	831	1,135	845	43%	919	47%	88	4%	914	46%	83	4%	5.00	เพิ่มขึ้น
รวมภาคตะวันออกเฉียงเหนือ 11.80%	8,324	1,650	6,674	2,735	33%	2,278	27%	713	9%	2,240	27%	672	8%	41.00	เพิ่มขึ้น
ภาคกลาง (3)															
20 ป่าสักชลสิทธิ์ ลพบุรี	960	3	957	73	8%	182	19%	179	19%	188	20%	185	19%	-6.00	ลดลง
21 ห้วยเสลา อุทัยธานี	160	17	143	48	30%	41	26%	24	15%	41	26%	24	15%	-	คงที่
22 กระเสียว สุพรรณบุรี	240	40	200	89	37%	59	25%	19	8%	59	25%	19	8%	-	คงที่
รวมภาคกลาง 1.93%	1,360	60	1,300	210	15%	282	21%	222	16%	288	21%	228	17%	-6.00	ลดลง
ภาคตะวันออก (2)															
23 ศรีนครินทร์ (2) กาญจนบุรี	17,745	10,265	7,480	12,058	68%	11,522	65%	1,257	7%	11,538	65%	1,273	7%	-16.00	ลดลง
24 วชิราลงกรณ (2) กาญจนบุรี	8,860	3,012	5,848	3,513	40%	3,593	41%	581	7%	3,631	41%	619	7%	-38.00	ลดลง
รวมภาคตะวันออก 37.73%	26,605	13,277	13,328	15,571	59%	15,115	57%	1,838	7%	15,169	57%	1,892	7%	-54.00	ลดลง
ภาคใต้ (5+4)															
25 ขุนด่าน นครนายก	224	4.00	220	15	7%	52	23%	48	21%	52	23%	48	21%	-	คงที่
26 คลองสีบัว ฉะเชิงเทรา	420	30.00	390	41	10%	58	14%	28	7%	58	14%	28	7%	-	คงที่
27 บางพระ (3) ชลบุรี	117	12.00	105	27	23%	16	14%	4	3%	16	14%	4	3%	-	คงที่
28 หอปลาลาโหล (3)ระยอง	164	13.75	150	74	45%	53	32%	39	24%	57	35%	43	26%	-4.00	ลดลง
29 ประแสร์ (3) ระยอง	248	20.00	228	153	62%	128	52%	108	44%	129	52%	109	44%	-1.00	ลดลง
30 มานประชัน (3) ระยอง	17	0.72	16	5	27%	6	38%	6	33%	6	38%	5.61	34%	-0.09	ลดลง
31 นนทบุรี (3) ระยอง	21	1.00	20	4	18%	2	11%	1	7%	2	12%	1.49	7%	-0.04	ลดลง
32 ดงกราม (3) ระยอง	71	3.00	68	30	42%	11	16%	8	11%	11	16%	8.37	12%	-0.23	ลดลง
33 คลองใหญ่ (3) ระยอง	40	3.00	37	6	14%	24	61%	21	54%	23	57%	20.04	50%	1.42	เพิ่มขึ้น
รวมภาคใต้ตอนบน 1.87%	1,322	87	1,235	355	27%	351	27%	264	20%	355	27%	268	20%	-3.94	ลดลง
ภาคใต้ (4)															
34 แก่งกระจาน เพชรบุรี	710	67	643	253	36%	193	27%	126	18%	194	27%	127	18%	-1.00	ลดลง
35 ปราณบุรี ประจวบคีรีขันธ์	391	18	373	75	19%	41	10%	23	6%	42	11%	24	6%	-1.00	ลดลง
36 รัชชประภา (2) สาขาภูธราณี	5,639	1,352	4,287	4,050	72%	4,056	72%	2,704	48%	4,100	73%	2,748	49%	-44.00	ลดลง
37 บางลา (2) ยะลา	1,454	260	1,194	1,109	76%	567	39%	307	21%	589	41%	329	23%	-22.00	ลดลง
รวมภาคใต้ 11.62%	8,194	1,697	6,497	5,487	67%	4,857	59%	3,160	39%	4,925	60%	3,228	39%	-68.00	ลดลง
รวมทั้งประเทศ 100% (37)	70,520	23,510	47,010	32,245	46%	30,855	44%	7,431	11%	30,956	44%	7,529	11%	-97.94	ลดลง

ที่มาข้อมูล : ตารางสรุปสภาพน้ำในอ่างเก็บน้ำขนาดใหญ่ทั่วประเทศ และตารางสรุปสภาพน้ำในอ่างเก็บน้ำภาคตะวันออก กรมชลประทาน

หมายเหตุ :

- อ่างเก็บน้ำขนาดใหญ่ หมายถึง อ่างเก็บน้ำที่มีความจุตั้งแต่ 100 ล้าน ลบ.ม. ขึ้นไป
- เป็นอ่างเก็บน้ำอยู่ในความรับผิดชอบของการไฟฟ้าฝ่ายผลิตแห่งประเทศไทย(10) นอกนั้นอยู่ในความรับผิดชอบของกรมชลประทาน (23)
- เป็นอ่างเก็บน้ำขนาดกลางที่มีความสำคัญต่อการอุตสาหกรรมและการประมง ของผู้นำชายฝั่งทะเลตะวันออก
- ที่มา : กรมชลประทาน และการไฟฟ้าฝ่ายผลิตแห่งประเทศไทย
- จังหวัดที่มีอ่างเก็บน้ำขนาดใหญ่มีจำนวน 25 จังหวัด ไม่มี 51 จังหวัด รณก. หมายถึง ระดับเก็บกักของอ่าง



ศูนย์เขมา



ศูนย์ป้องกันอุทกภัย กรมทรัพยากรน้ำ

ลำดับของเขื่อนตามความจุ

- ศรีนครินทร์ 2.ภูมิพล 3.สิริกิติ์ 4.วชิราลงกรณ 5.รัชชประภา
- อุบลรัตน์ 7.สิรินธร 8.บางลา 9.ลำปาว 10.ป่าสัก