



รายงานสถานการณ์น้ำ
ศูนย์ป้องกันวิกฤติน้ำ กรมทรัพยากรน้ำ
วันเสาร์ที่ ๑๖ มิถุนายน ๒๕๖๑

สภาวะอากาศ ประเทศไทยมีปริมาณฝนลดลง แต่บริเวณภาคเหนือยังคงมีฝนตกมากกว่าภาคอื่นๆ ขอให้ประชาชนบริเวณดังกล่าวที่อาศัยอยู่ในพื้นที่เสี่ยงภัยระวังอันตรายจากฝนที่ตกสะสมไว้ด้วย ส่วนบริเวณทะเลอันดามันมีคลื่นสูง ๒-๓ เมตร และบริเวณอ่าวไทยตอนบนตั้งแต่จังหวัดสุราษฎร์ธานีขึ้นมา มีคลื่นสูงประมาณ ๒ เมตร ขอให้ชาวเรือเดินเรือด้วยความระมัดระวังและเรือเล็กบริเวณทะเลอันดามันควรงดออกจากฝั่ง



สถานการณ์น้ำ

กรมอุตุนิยมวิทยา เผยภาคอื่นทั่วไทยฝนเริ่มลดลง ยกเว้น'ภาคเหนือ'ยังคงหนัก

สถานการณ์น้ำต่างประเทศ

การช่วยเหลือ

(หมายเหตุ ข้อมูลข่าวจาก เดลินิวส์)

สถานการณ์น้ำ

ระดับน้ำในแม่น้ำโขง : MRC: Mekong River Commission ณ วันที่ ๑๓ มิถุนายน ๒๕๖๑

| สถานี | ระดับตลิ่ง | ระดับน้ำ ๑๒ มิ.ย ๖๑ | ระดับน้ำ ๑๓ มิ.ย.๖๑ | +สูงกว่าตลิ่ง -ต่ำกว่าตลิ่ง | แนวโน้ม |
|--------------------------|------------|------------------------|------------------------|--------------------------------|-----------|
| อ.เชียงแสน จ.เชียงราย | ๑๒.๘๐ | ๓.๒๗ | ๓.๐๖ | -๙.๗๔ | เพิ่มขึ้น |
| อ.เชียงคาน จ.เลย | ๑๖.๐๐ | ๗.๔๔ | ๗.๒๒ | -๘.๗๘ | ลดลง |
| อ.เมือง จ.หนองคาย | ๑๒.๒๐ | ๔.๖๘ | ๔.๕๗ | -๗.๖๓ | ลดลง |
| อ.เมือง จ.นครพนม | ๑๒.๐๐ | ๔.๕๗ | ๔.๗๖ | -๗.๒๔ | ลดลง |
| อ.เมือง จ.มุกดาหาร | ๑๒.๕๐ | ๔.๔๔ | ๔.๖๕ | -๗.๘๕ | ลดลง |
| อ.โขงเจียม จ.อุบลราชธานี | ๑๔.๕๐ | ๔.๙๕ | ๕.๑๓ | -๙.๓๗ | เพิ่มขึ้น |

หมายเหตุ : ระดับ (รสม.) ข้อมูลจาก <http://www.dwr.go.th/>

ระดับน้ำ-ลุ่มน้ำเสาบสงขลา ลุ่มน้ำทะเลสาบสงขลา ปัจจุบันสถานการณ์น้ำในลำน้ำโดยทั่วไปอยู่ในภาวะปกติ (ระดับน้ำต่ำกว่าระดับตลิ่งต่ำสุด) สถานการณ์น้ำในลำน้ำส่วนใหญ่มีแนวโน้มลดลงและเพิ่มขึ้นในบางพื้นที่ (ข้อมูลวันที่ ๑๔ มิ.ย.๒๕๖๑ ที่มา กรมทรัพยากรน้ำ) สถานีคลองอู่ตะเภาตอนบน อ.สะเดา จ.สงขลา สถานีคลองอู่ตะเภาตอนล่าง อ.หาดใหญ่ จ.สงขลา สถานีคลองรัตภูมิ อ.รัตภูมิ จ.สงขลา สถานีคลองตะโหมด อ.ตะโหมด จ.พัทลุง สถานีคลองท่าแนะ อ.ศรีบรรพต จ.พัทลุง สถานีลำปำ อ.เมือง จ.พัทลุง วัดปริมาณน้ำได้ ๑๒.๖๙ ๐.๐๒ ๑๓.๓๑ ๒๒.๐๐ ๒๐.๒๔ และ ๓๔.๑๗ ลบม/วินาที

สถานีตรวจวัดระดับน้ำ (CCTV) ณ วันที่ ๑๕ มิถุนายน ๒๕๖๑ การตรวจวัดระดับน้ำจากกล้อง (CCTV) ระดับน้ำส่วนใหญ่ อยู่ในเกณฑ์ปกติ

| ลำดับที่ | จังหวัด | สถานที่ตั้งกล้อง | แม่น้ำ/ลำน้ำ | วิกฤติ | วิกฤติ | ระดับน้ำ (ม.รทก.) | | | สถานการณ์ | หมายเหตุ |
|----------|-------------------|---|---------------------------------|---------------|--------------|-------------------|-------------|-------------|-----------|----------|
| | | | | น้ำแล้ง | น้ำท่วม | พ.ศ.2560 | | | | |
| | | | | ระดับน้อยกว่า | ระดับมากกว่า | 13 มิ.ย. 61 | 14 มิ.ย. 61 | 15 มิ.ย. 61 | | |
| 1 | จ.สุโขทัย | สะพานพระเมรุมา อ.เมือง | ยม | 42.48 | 48.59 | N/A | N/A | N/A | น้ำปกติ | ↔ |
| 2 | จ.พิษณุโลก | สะพานบางระกำ อ.บางระกำ | ยม | 31.73 | 37.23 | N/A | N/A | N/A | น้ำปกติ | ↔ |
| 3 | จ.พิจิตร | สะพานโพธิ์ทะเล อ.โพธิ์ทะเล | ยม | 22.58 | 30.63 | 26.15 | 26.00 | 25.95 | น้ำปกติ | ↓ |
| 4 | จ.พิษณุโลก | โนนท่าช้าง อ.เมือง | น่าน | 37.33 | 45.04 | N/A | N/A | N/A | น้ำปกติ | ↔ |
| 5 | จ.นครสวรรค์ | วัดเกยไชยเหนือ อ.ชุมแสง | น่าน | 18.73 | 25.60 | N/A | 3.60 | 3.60 | น้ำปกติ | ↔ |
| 6 | จ.นครสวรรค์ | บ้านพันกฤษ อ.ชุมแสง (ทับกฤชใต้) | น่าน | - | 26.16 | N/A | N/A | N/A | น้ำปกติ | ↔ |
| 7 | จ.อุตรดิตถ์ | สะพานท่าเสา อ.เมือง | น่าน | 49.22 | 56.91 | 55.35 | 55.10 | 55.40 | น้ำปกติ | ↑ |
| 8 | จ.พิจิตร | สถานีวัดน้ำวัดโพธิ์ อ.บางมูลนาก | น่าน | 18.19 | 27.23 | N/A | N/A | N/A | น้ำปกติ | ↔ |
| 9 | จ.พิษณุโลก | สะพานสุพรรณภูมิ อ.เมือง | น่าน | 33.98 | 44.52 | N/A | N/A | N/A | น้ำปกติ | ↔ |
| 10 | จ.อุตรธานี | สถานีห้วยหลวง อ.เมือง | โขง | - | - | 167.50 | 167.50 | 167.50 | น้ำปกติ | ↔ |
| 11 | จ.เลย | สถานีแม่น้ำเลย อ.เมือง | โขง | - | - | 231.30 | 231.10 | 231.10 | น้ำปกติ | ↔ |
| 12 | จ.ชัยภูมิ | สถานีห้วยผา อ.แม่อาย | แม่อาย/โขง | 395.79 | 396.50 | N/A | N/A | N/A | น้ำปกติ | ↔ |
| 13 | จ.หนองคาย | ถนนส่วนอุทกหนองคาย อ.เมือง | โขง | 157.85 | 166.70 | N/A | N/A | N/A | น้ำปกติ | ↔ |
| 14 | จ.หนองคาย | วัดทุ่งธาตุ อ.โพนพิสัย | ห้วยหลวง/โขงสีฐาน | 150.50 | 159.43 | N/A | N/A | N/A | น้ำปกติ | ↔ |
| 15 | จ.นครพนม | บ้านท่าลาดปากน้ำ อ.ท่าอุเทน | น้ำสงคราม/โขงสีฐาน | 133.42 | 141.02 | N/A | N/A | N/A | น้ำปกติ | ↔ |
| 16 | จ.นครราชสีมา | ร.ร.เทศบาล 4 อ.เมือง | ลำตะคอง/มูล | 174.60 | 178.00 | 176.70 | 176.70 | 176.70 | น้ำปกติ | ↔ |
| 17 | จ.บุรีรัมย์ | สตึก อ.สตึก | มูล | 123.13 | 128.76 | 126.55 | 126.60 | 126.60 | น้ำปกติ | ↔ |
| 18 | จ.สิงห์บุรี | เชิงสะพานสิงห์บุรี อ.เมือง | เจ้าพระยา | 3.45 | 11.50 | 2.20 | 2.20 | 2.30 | น้ำปกติ | ↑ |
| 19 | จ.อำนาจทอง | บ้านยามณี อ.โพธิ์ทอง | เจ้าพระยา | - | 9.11 | N/A | N/A | N/A | น้ำปกติ | ↔ |
| 20 | จ.พระนครศรีอยุธยา | บ้านบึงม อ.พระนครศรีอยุธยา | เจ้าพระยา | - | - | 7.80 | 7.80 | 7.85 | น้ำปกติ | ↑ |
| 21 | จ.พระนครศรีอยุธยา | อ.เสนา | น้อย/เจ้าพระยา | 2.00 | 5.00 | 1.10 | 1.15 | 1.15 | น้ำปกติ | ↔ |
| 22 | จ.อุทัยธานี | เชิงสะพานสิริวัตร อ.เมือง | สะแกกรัง | 15.16 | 19.90 | 5.50 | 5.50 | 5.60 | น้ำปกติ | ↑ |
| 23 | จ.อุทัยธานี | อุทัยใหม่ อ.เมือง | สะแกกรัง | - | - | 15.60 | 15.60 | 15.70 | น้ำปกติ | ↑ |
| 24 | จ.พระนครศรีอยุธยา | สะพานปรีดี อ.พระนครศรีอยุธยา | เจ้าพระยา | - | - | -0.10 | -0.10 | -0.10 | น้ำปกติ | ↔ |
| 25 | จ.นครปฐม | สถานีวัดน้ำประจวบ อ.สามพราน | ท่าจีน | -5.59 | -0.30 | -0.02 | -0.32 | -0.22 | น้ำปกติ | ↑ |
| 26 | จ.นครปฐม | สถานีวัดน้ำท่าจีน อ.บางเลน | ท่าจีน | -4.57 | 0.21 | -0.34 | -0.34 | -0.34 | น้ำปกติ | ↔ |
| 27 | จ.สุพรรณบุรี | สถานีวัดน้ำท่าจีน อ.บางปลาร้า | ท่าจีน | 1.55 | 5.18 | 3.46 | 3.46 | 3.46 | น้ำปกติ | ↔ |
| 28 | จ.ชัยนาท | สะพานสามง่าม-ท่าโบสถ์ อ.หันคา | ท่าจีน | 10.69 | 12.83 | 12.02 | 11.92 | 11.92 | น้ำปกติ | ↔ |
| 29 | จ.ฉะเชิงเทรา | เชิงสะพานฉะเชิงเทรา อ.เมือง | บางปะกง | -0.01 | 1.90 | 1.00 | 1.00 | 1.00 | น้ำปกติ | ↔ |
| 30 | จ.ฉะเชิงเทรา | ตรงข้ามวัดจันทนาราม อ.เมือง | จันทบุรี/ชายฝั่งทะเลตะวันออก | 0.20 | 3.73 | N/A | N/A | N/A | น้ำปกติ | ↔ |
| 31 | จ.ประจวบคีรีขันธ์ | ร.ร.อนุบาลสะพาน อ.บางสะพาน | คลองบางสะพาน/ชายฝั่งทะเลตะวันตก | - | 3.30 | 0.35 | 0.30 | 0.20 | น้ำปกติ | ↓ |
| 32 | จ.สงขลา | สถานีวัดน้ำคลองอู่ตะเภา อ.ท่าทีใหญ่ | ทะเลสาบสงขลา | - | - | 0.10 | 0.10 | 0.00 | น้ำปกติ | ↓ |
| 33 | จ.พัทลุง | สถานีคลองทะเล อ.ตะโหมด | ทะเลสาบสงขลา | - | - | N/A | N/A | N/A | น้ำปกติ | ↔ |
| 34 | จ.พัทลุง | สถานีลำปำ อ.เมือง | ทะเลสาบสงขลา | - | - | -0.80 | -0.80 | -0.80 | น้ำปกติ | ↔ |
| 35 | จ.ชัยภูมิ | อุทกวิทยาเชียงแสน อ.เชียงแสน | - | - | - | 3.80 | 3.80 | 3.80 | น้ำปกติ | ↔ |
| 36 | จ.เลย | สถานีวัดแม่น้ำโขง (MRC) เชียงตาน อ.เชียงตาน | โขง | - | - | 7.15 | 6.80 | 6.40 | น้ำปกติ | ↓ |
| 37 | จ.อุบลราชธานี | สถานีวัดแม่น้ำโขง (MRC) โขงเจียม อ.โขงเจียม | - | - | - | N/A | N/A | N/A | น้ำปกติ | ↔ |
| 38 | จ.นครสวรรค์ | บ้านบางแก้ว อ.บรรพตพิสัย | ปิง-วัง-สะแกกรัง-ป่าสัก | - | - | 37.37 | 37.37 | 37.62 | น้ำปกติ | ↑ |
| 39 | จ.ตาก | บ้านปากร่องห้วยจี่ อ.บ้านตาก | ปิง-วัง-สะแกกรัง-ป่าสัก | - | - | 117.47 | 117.52 | 117.52 | น้ำปกติ | ↔ |
| 40 | จ.เพชรบูรณ์ | บ้านจางวาง อ.หล่มสัก | ปิง-วัง-สะแกกรัง-ป่าสัก | - | - | 130.80 | 130.50 | 130.45 | น้ำปกติ | ↓ |
| 41 | จ.เพชรบูรณ์ | แม่น้ำป่าสักที่ อ.เมืองเพชรบูรณ์ | ปิง-วัง-สะแกกรัง-ป่าสัก | - | - | 111.30 | 111.35 | 111.30 | น้ำปกติ | ↓ |
| 42 | จ.สระบุรี | แม่น้ำป่าสักที่ อ.เสาไห้ | ปิง-วัง-สะแกกรัง-ป่าสัก | - | - | 7.75 | 7.75 | 7.60 | น้ำปกติ | ↓ |
| 43 | จ.สระบุรี | แม่น้ำป่าสักที่ อ.แก่งคอย | ปิง-วัง-สะแกกรัง-ป่าสัก | - | - | 7.88 | 7.88 | 7.73 | น้ำปกติ | ↓ |



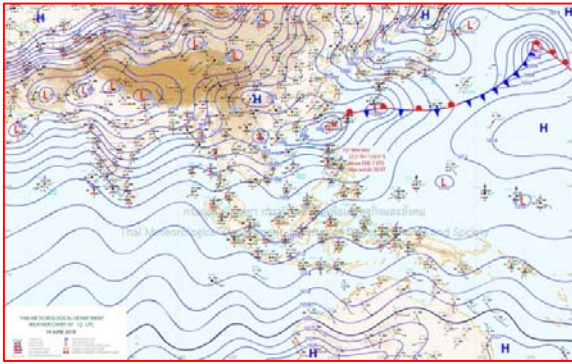
ปริมาณน้ำฝนสูงสุด (มม.)

| จังหวัด | ๙ มิย.๖๑ | ๑๐ มิย.๖๑ | ๑๑ มิย.๖๑ | ๑๒ มิย.๖๑ | ๑๓ มิย.๖๑ |
|---------------|----------|-----------|-----------|-----------|-----------|
| จ.แม่ฮ่องสอน | ๑๗.๕ | ๓๒.๒ | ๔๕.๔ | ๔๖.๗ | ๒๙.๓ |
| จ.เชียงราย | ๑๒.๓ | ๑.๒ | ๒.๔ | ๐.๖ | ๖.๖ |
| จ.เชียงใหม่ | ๑๗.๕ | ๑๕.๕ | ๒๗.๒ | ๕๓.๐ | ๓๒.๐ |
| จ.พะเยา | ๓.๑ | ๕.๐ | ๐.๙ | - | - |
| จ.น่าน | ๑๔.๕ | ๑๑.๕ | ๒๘.๕ | ๑๘.๐ | ๔๐.๐ |
| จ.ลำพูน | ๘.๘ | ๑๖.๓ | ๓.๐ | ๐.๒ | ๐.๒ |
| จ.ลำปาง | ๗.๖ | ๑๒.๐ | ๙.๕ | ๑๖.๙ | ๓.๒ |
| จ.แพร่ | ๑.๐ | ๓๑.๐ | ๑๐.๐ | ๑๗.๐ | ๔.๔ |
| จ.อุตรดิตถ์ | ๑๕.๑ | ๒๙.๖ | ๔๕.๗ | ๗.๐ | ๐.๒ |
| จ.สุโขทัย | ๓๓.๔ | ๓๗.๔ | ๓๐.๖ | ๑๘.๖ | ๕.๘ |
| จ.ตาก | ๒๖.๘ | ๓๓.๑ | ๒๙.๒ | ๒๐.๐ | ๒๓.๕ |
| จ.พิษณุโลก | ๕.๑ | ๕๒.๔ | ๒๙.๒ | - | ๓.๒ |
| จ.เพชรบูรณ์ | ๐.๒ | ๑.๐ | ๐.๖ | ๐.๒ | ๑.๓ |
| จ.กำแพงเพชร | ๕.๑ | ๗.๐ | ๑.๗ | ๓.๙ | ๑.๙ |
| จ.พิจิตร | ๐.๒ | - | - | - | ๑.๒ |
| จ.หนองคาย | - | ๑๘๐.๐ | ๗๐.๐ | ๕๐.๐ | ๔๑.๕ |
| จ.เลย | ๔.๐ | ๖๐.๐ | ๑๘.๐ | ๑๐.๐ | ๑๕.๐ |
| จ.อุดรธานี | ๑.๕ | ๔๒.๐ | ๑๐.๐ | - | ๓๐.๐ |
| จ.หนองบัวลำภู | ๑.๐ | ๒๐.๕ | ๐.๒ | - | - |
| จ.นครพนม. | ๕.๐ | ๔๕.๐ | ๑๔.๐ | ๒.๕ | ๗๕.๐ |
| จ.สกลนคร | ๙.๐ | ๒๐.๐ | ๓.๖ | ๘.๐ | ๔๐.๓ |
| จ.มุกดาหาร | ๔.๒ | ๒๐.๕ | ๒๕.๒ | ๐.๑ | - |
| จ.ขอนแก่น | ๒.๐ | ๑.๓ | ๙.๒ | - | - |
| จ.มหาสารคาม | - | - | ๑๒.๑ | - | - |
| จ.กาฬสินธุ์ | ๕.๐ | ๑๕.๒ | ๒๐.๐ | - | - |
| จ.ร้อยเอ็ด | - | - | ๒.๘ | ๐.๒ | - |
| จ.ชัยภูมิ | ๒.๑ | ๒.๕ | ๒๐.๐ | - | ๐.๕ |
| จ.อุบลราชธานี | ๑.๑ | ๓๓.๘ | ๒๐.๕ | ๐.๓ | ๒.๕ |
| จ.อำนาจเจริญ | - | ๙.๕ | ๒๑.๕ | ๙.๐ | ๓.๔ |
| จ.ยโสธร | - | - | ๒๖.๐ | ๑๑.๕ | ๓.๔ |
| จ.สุรินทร์ | ๒.๑ | ๒.๐ | ๑๗.๑ | - | - |
| จ.นครราชสีมา | - | ๒๑.๑ | ๔.๐ | - | ๐.๔ |
| จ.บุรีรัมย์ | ๐.๖ | ๒.๐ | ๓.๖ | - | - |
| จ.ศรีสะเกษ | ๖.๐ | ๕.๐ | ๑๘.๐ | - | - |

-

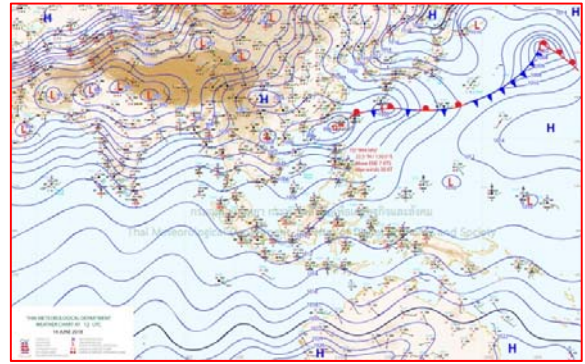


แผนที่อากาศ



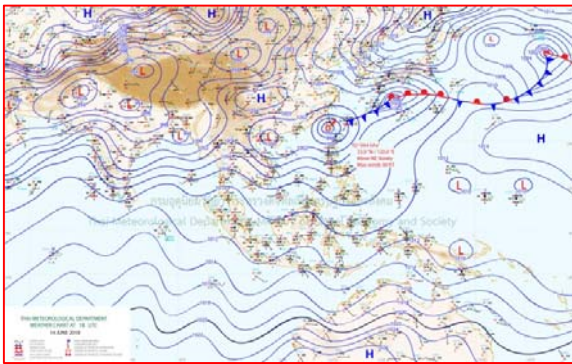
๑๔ มิ.ย.๖๑ เวลา ๑๓:๐๐ น.

๑



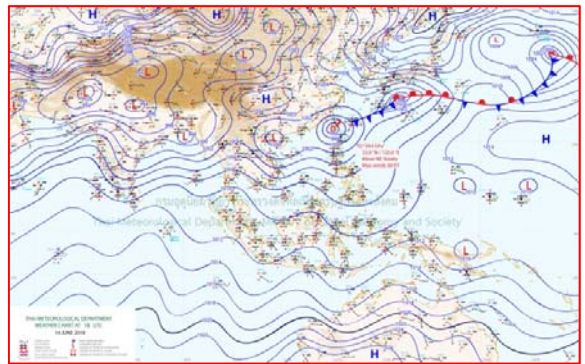
๑๔ มิ.ย.๖๑ เวลา ๑๔:๐๐ น.

๒



๑๕ มิ.ย.๖๑ เวลา ๑๕:๐๐ น.

๓



๑๕ มิ.ย.๖๑ เวลา ๑๗:๐๐ น.


๔



รายงานปริมาณน้ำฝนจากกรมอุตุนิยมวิทยา

วันที่ 15 มิถุนายน 2561

รายงานฝน เวลา 07.00 น. ของวันที่ 14 มิถุนายน 2561

| สถานีอุตุนิยมวิทยา | | | | | ปริมาณน้ำฝน24 ชม.(mm) | ปริมาณน้ำฝนสะสม(mm.) | | | | | | | | |
|-------------------------|-----------------------|----------------------|-------------------|--|---------------------------------|-----------------------|----------------------|---------------------------|--|---|-----------------------|--|-----------------------|--|
| ภาคเหนือ | | | | | สูงสุด ของประเทศ | 34.8 | 1,410.1 | ภาคใต้ฝั่งตะวันออก | | | | | | |
| สถานีอุตุนิยมวิทยา | ปริมาณน้ำฝน24 ชม.(mm) | ปริมาณน้ำฝนสะสม(mm.) | ปริมาณฝนม.ม.(mm.) | สถานะฝนสะสมปัจจุบันเทียบกับค่าเฉลี่ย 30 ปี | สูงสุด ของภาคเหนือ | 16.0 | 775.0 | สถานีอุตุนิยมวิทยา | ปริมาณน้ำฝน24 ชม.(mm) | ปริมาณน้ำฝนสะสม(mm.) | ปริมาณฝนม.ม.(mm.) | สถานะฝนสะสมปัจจุบันเทียบกับค่าเฉลี่ย 30 ปี | | |
| | | | | | สูงสุด ของภาคกลาง | 11.6 | 819.6 | | | | | | | |
| แม่ฮ่องสอน | - | 256.7 | 190.5 | ต่ำกว่า | สูงสุด ของภาคตะวันออกเฉียงเหนือ | 34.8 | 707.3 | เพชรบุรี | 0.4 | 318.0 | 92.0 | สูงกว่า | | |
| ดอยอ่างขาง | 1.3 | 723.7 | *** | *** | สูงสุด ของภาคใต้ฝั่งตะวันออก | 5.4 | 870.4 | หนองพลับ สกษ. | 1.6 | 661.2 | 79.2 | สูงกว่า | | |
| เชียงใหม่ | 0.6 | 775.0 | 178.4 | สูงกว่า | สูงสุด ของภาคใต้ฝั่งตะวันตก | 2.3 | 1,410.1 | หัวหิน | 0.6 | 438.6 | 78.9 | สูงกว่า | | |
| เชียงใหม่ สกษ. | ไม่มีฝน | 704.7 | 183.1 | สูงกว่า | ภาคตะวันออกเฉียงเหนือ | | | ประจวบคีรีขันธ์ | - | 112.4 | 86.2 | ต่ำกว่า | | |
| ทุ่งช้าง | 8.0 | 488.1 | 216.2 | ต่ำกว่า | สถานีอุตุนิยมวิทยา | ปริมาณน้ำฝน24 ชม.(mm) | ปริมาณน้ำฝนสะสม(mm.) | ปริมาณฝนม.ม.(mm.) | สถานะฝนสะสมปัจจุบันเทียบกับค่าเฉลี่ย 30 ปี | ชุมพร | 5.4 | 598.4 | 167.2 | สูงกว่า |
| พะเยา | 0.6 | 601.1 | 102.8 | สูงกว่า | | | | | | สวี สกษ. | 3.4 | 705.4 | 176.6 | สูงกว่า |
| ห้วยฝาง | ไม่มีฝน | 568.8 | 173.4 | สูงกว่า | เลย สกษ. | ไม่มีฝน | 596.2 | 165.5 | สูงกว่า | เกาะสมุย | ไม่มีฝน | 706.2 | 124.1 | สูงกว่า |
| เด่น | 4.6 | 477.9 | 118.2 | สูงกว่า | หนองคาย | - | 26.0 | 262.3 | ต่ำกว่า | สุราษฎร์ธานี | ไม่มีฝน | 667.2 | 125.0 | สูงกว่า |
| แม่สะเรียง | 8.7 | 455.8 | 183.0 | สูงกว่า | เลย | ไม่มีฝน | 533.3 | 159.6 | สูงกว่า | นครศรีธรรมราช | ไม่มีฝน | 535.2 | 117.3 | สูงกว่า |
| แม่ใจ สกษ. | - | - | 128.8 | ต่ำกว่า | อุดรธานี | - | 513.7 | 229.0 | สูงกว่า | นครศรีธรรมราช สกษ. | ไม่มีฝน | 762.2 | 117.3 | สูงกว่า |
| เชียงใหม่ | 0.8 | 283.8 | 124.5 | ต่ำกว่า | สกลนคร สกษ. | 26.0 | 487.2 | 265.2 | ต่ำกว่า | สุราษฎร์ธานี สกษ. | ไม่มีฝน | 497.6 | 92.8 | ต่ำกว่า |
| ลำปาง | - | 38.4 | 117.5 | ต่ำกว่า | สกลนคร | - | 488.9 | 266.8 | ต่ำกว่า | พระแสง สอท. | - | 649.1 | 151.3 | สูงกว่า |
| ลำพูน | 0.4 | 454.2 | 124.2 | สูงกว่า | นครพนม | 31.6 | 707.3 | 409.5 | สูงกว่า | ฉวาง | ไม่มีฝน | 772.2 | 187.8 | สูงกว่า |
| แพร่ | - | 477.7 | 138.8 | สูงกว่า | นครพนม สกษ. | 34.8 | 520.0 | 301.8 | สูงกว่า | พิทลุง สกษ. | ไม่มีฝน | 702.9 | 78.9 | สูงกว่า |
| น่าน | 7.7 | 349.7 | 133.8 | ต่ำกว่า | หนองบัวลำภู | 1.6 | 570.1 | *** | *** | สงขลา | ไม่มีฝน | 595.4 | 99.9 | สูงกว่า |
| น่าน สกษ. | 0.4 | 264.8 | 153.0 | ต่ำกว่า | ขอนแก่น | ไม่มีฝน | 471.4 | 161.6 | สูงกว่า | หาดใหญ่ | ไม่มีฝน | 456.4 | 119.3 | ต่ำกว่า |
| ลำปาง สกษ. | ไม่มีฝน | 418.2 | 173.2 | สูงกว่า | มหาสารคาม | - | 9.2 | 177.8 | ต่ำกว่า | ดอนขันธ์ สกษ. | ไม่มีฝน | 736.4 | 103.2 | สูงกว่า |
| อุดรดิตถ์ | ไม่มีฝน | 471.7 | 206.4 | สูงกว่า | มุกดาหาร | 33.8 | 520.9 | 233.4 | สูงกว่า | สะเดา | ไม่มีฝน | 313.9 | 106.8 | ต่ำกว่า |
| สุโขทัย | 8.3 | 345.1 | 211.3 | ต่ำกว่า | กาฬสินธุ์ | 0.5 | 370.8 | 232.8 | ต่ำกว่า | ปัตตานี | ไม่มีฝน | 562.5 | 109.4 | สูงกว่า |
| ศรีสำโรง สกษ. | 3.1 | 357.1 | 145.8 | สูงกว่า | ชัยภูมิ | 0.3 | 3.1 | 137.6 | ต่ำกว่า | ยะลา สกษ. | ไม่มีฝน | 586.4 | *** | *** |
| นลัมสีก | 0.2 | 361.7 | 136.2 | สูงกว่า | ร้อยเอ็ด สกษ. | 2.2 | 494.1 | 207.1 | สูงกว่า | นราธิวาส | ไม่มีฝน | 870.4 | 123.2 | สูงกว่า |
| แม่สอด | 16.0 | 244.4 | 255.4 | ต่ำกว่า | ร้อยเอ็ด | 1.6 | 412.4 | 223.5 | ต่ำกว่า | ภาคใต้ฝั่งตะวันตก | | | | |
| ตาก | 4.4 | 394.9 | 127.8 | สูงกว่า | อุบลราชธานี (ศูนย์) | ไม่มีฝน | 553.5 | 240.2 | สูงกว่า | สถานีอุตุนิยมวิทยา | ปริมาณน้ำฝน24 ชม.(mm) | ปริมาณน้ำฝนสะสม(mm.) | ปริมาณฝนม.ม.(mm.) | สถานะฝนสะสมปัจจุบันเทียบกับค่าเฉลี่ย 30 ปี |
| เชียงใหม่ | 5.6 | 479.7 | 106.5 | สูงกว่า | อุบลราชธานี สกษ. | ไม่มีฝน | 502.5 | 285.4 | สูงกว่า | | | | | |
| พิษณุโลก | 2.4 | 453.7 | 165.7 | สูงกว่า | ศรีสะเกษ | ไม่มีฝน | 346.2 | 223.0 | ต่ำกว่า | ระนอง | 2.3 | 1,146.40 | 733.60 | ต่ำกว่า |
| เพชรบูรณ์ | ไม่มีฝน | 413.1 | 161.7 | สูงกว่า | ท่าอุเทน | - | 1.6 | 206.1 | ต่ำกว่า | ตะกั่วป่า | ไม่มีฝน | 1,410.10 | 405.50 | สูงกว่า |
| กำแพงเพชร | ฝนเล็กน้อย | 359.2 | 165.1 | ต่ำกว่า | นครราชสีมา | ไม่มีฝน | 379.9 | 104.5 | สูงกว่า | กระบี่ | ไม่มีฝน | 875.00 | 192.70 | สูงกว่า |
| อุ้มผาง | 6.3 | 430.4 | 187.5 | ต่ำกว่า | สุรินทร์ | ไม่มีฝน | 370.9 | 204.7 | ต่ำกว่า | ภูเก็ต | ไม่มีฝน | 586.10 | 213.30 | ต่ำกว่า |
| พิจิตร สกษ. | ไม่มีฝน | 313.7 | 166.3 | สูงกว่า | สุรินทร์ สกษ. | ไม่มีฝน | 335.2 | 186.3 | ต่ำกว่า | ภูเก็ต (ศูนย์) | ไม่มีฝน | 1,073.70 | 256.80 | สูงกว่า |
| ดอนเมฆ สกษ. | 16.0 | 454.7 | 79.6 | สูงกว่า | ไซคชัย | ไม่มีฝน | 377.6 | 107.3 | สูงกว่า | เกาะลันตา | - | 178.20 | 258.50 | ต่ำกว่า |
| วิเชียรบุรี | ไม่มีฝน | 409.9 | 144.3 | สูงกว่า | ปากช่อง สกษ. | ไม่มีฝน | 641.1 | 71.3 | สูงกว่า | ตรัง | 0.2 | 612.20 | 201.10 | ต่ำกว่า |
| ภาคกลาง | | | | | นางรอง | ไม่มีฝน | 359.3 | 129.7 | ต่ำกว่า | สตูล | ไม่มีฝน | 550.30 | 183.50 | สูงกว่า |
| สถานีอุตุนิยมวิทยา | ปริมาณน้ำฝน24 ชม.(mm) | ปริมาณน้ำฝนสะสม(mm.) | ปริมาณฝนม.ม.(mm.) | สถานะฝนสะสมปัจจุบันเทียบกับค่าเฉลี่ย 30 ปี | บุรีรัมย์ | ไม่มีฝน | 278.2 | 136.1 | ต่ำกว่า | สรุปปริมาณฝนมาก | | สถานีอุตุนิยมวิทยา | ปริมาณน้ำฝน24 ชม.(mm) | ปริมาณน้ำฝนสะสม(mm.) |
| | | | | | ภาคตะวันออก | | | | 1 | นครพนม สกษ. | 34.8 | | | |
| นครสวรรค์ | ฝนเล็กน้อย | 303.1 | 137.3 | ต่ำกว่า | สถานีอุตุนิยมวิทยา | ปริมาณน้ำฝน24 ชม.(mm) | ปริมาณน้ำฝนสะสม(mm.) | ปริมาณฝนม.ม.(mm.) | สถานะฝนสะสมปัจจุบันเทียบกับค่าเฉลี่ย 30 ปี | 2 | มุกดาหาร | 33.8 | 520.9 | |
| ตากฟ้า สกษ. | 1.2 | 467.7 | 124.8 | สูงกว่า | นครนายก | 20.2 | 136.0 | *** | *** | 3 | นครพนม | 31.6 | 707.3 | |
| ชัยนาท สกษ. | 0.4 | 291.7 | 96.0 | สูงกว่า | ปราจีนบุรี | 1.8 | 506.8 | 223.5 | สูงกว่า | 4 | สกลนคร สกษ. | 26.0 | 487.2 | |
| อุทัยธานี | ฝนเล็กน้อย | 36.4 | 223.0 | ต่ำกว่า | กบินทร์บุรี | ไม่มีฝน | 876.0 | 197.9 | สูงกว่า | 5 | นครนายก | 20.2 | 136.0 | |
| พระนครศรีอยุธยา | 0.2 | 389.0 | *** | *** | สระแก้ว | ไม่มีฝน | 649.1 | 176.2 | สูงกว่า | ปริมาณฝนสูงสุด | | นครพนม สกษ. | 34.8 | 520.0 |
| บัวชุม | 8.0 | 645.3 | 116.3 | สูงกว่า | ฉะเชิงเทรา | ไม่มีฝน | 949.4 | 125.2 | สูงกว่า | ฝนสะสมสูงสุด | | ตะกั่วป่า | ไม่มีฝน | 1,410.1 |
| ปทุมธานี สกษ. | 3.9 | 738.5 | 144.6 | สูงกว่า | ชลบุรี | ไม่มีฝน | 511.5 | 147.7 | สูงกว่า |  | | | | |
| สมุทรปราการ สกษ. | ฝนเล็กน้อย | 688.4 | *** | *** | เกาะสีชัง | ไม่มีฝน | 559.9 | 125.4 | สูงกว่า | | | | | |
| ทองผาภูมิ | 11.6 | 489.3 | 278.3 | ต่ำกว่า | พัทลุง | ไม่มีฝน | 400.4 | 119.0 | สูงกว่า | | | | | |
| สุพรรณบุรี | - | 297.4 | 94.4 | สูงกว่า | ฉะเชิงเทรา | ไม่มีฝน | 466.9 | 163.6 | สูงกว่า | | | | | |
| ลพบุรี | ไม่มีฝน | 532.1 | 124.0 | สูงกว่า | สมุทรสาคร | ไม่มีฝน | 434.8 | 153.0 | สูงกว่า | | | | | |
| สุโขทัย สกษ. | ไม่มีฝน | 320.0 | 91.5 | สูงกว่า | กาฬสินธุ์ | 2.2 | 495.5 | 130.1 | สูงกว่า | | | | | |
| สนามบินสุวรรณภูมิ | 0.2 | 377.0 | 158.9 | สูงกว่า | ระยอง | ฝนเล็กน้อย | 507.2 | 165.1 | สูงกว่า | | | | | |
| สมุทรสงคราม | 4.7 | 16.5 | *** | *** | หัวหิน | 0.1 | 1,100.0 | 132.2 | สูงกว่า | | | | | |
| กาญจนบุรี | 6.3 | 314.8 | 86.4 | สูงกว่า | จันทบุรี | - | 967.2 | 512.6 | สูงกว่า | | | | | |
| นครปฐม | 2.6 | 334.3 | 97.7 | สูงกว่า | พัลวัน สกษ. | - | 1,162.1 | 571.4 | สูงกว่า | | | | | |
| กรุงเทพฯ บางนา สกษ. | 0.5 | 809.3 | 132.3 | สูงกว่า | ตราด | ไม่มีฝน | 1,380.8 | 829.9 | สูงกว่า | | | | | |
| กรุงเทพฯ ท่าเรือคลองเตย | ไม่มีฝน | 819.6 | 171.9 | สูงกว่า | | | | | | | | | | |
| กรุงเทพฯ หนองจอก | 1.4 | 648.6 | 157.1 | สูงกว่า | | | | | | | | | | |
| สนามบินดอนเมือง | 0.7 | 685.5 | 168.1 | สูงกว่า | | | | | | | | | | |
| ปาร์ก | ไม่มีฝน | 411.0 | 88.6 | สูงกว่า | | | | | | | | | | |
| ราชบุรี | 0.1 | 355.2 | 125.2 | สูงกว่า | | | | | | | | | | |

สัญลักษณ์ ***ไม่มีข้อมูล - ยังไม่ได้รับรายงาน/ไม่มีข้อมูล/ไม่มีฝน

หมายเหตุ ได้รับรายงานเพิ่มเติมโดยการบันทึกของเจ้าหน้าที่เป็นรายวัน ณ เวลา 07:00 น.

ปริมาณฝนสูงสุดเท่ากับ 72.0 มม. ที่ อ.ศรีธาตุ จ.อุดรธานี



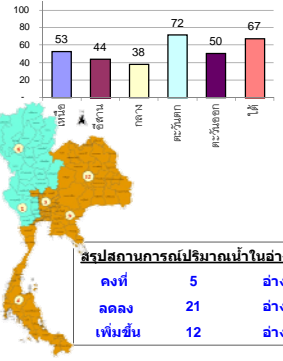
รายงานสรุปสภาพน้ำในอ่างเก็บน้ำขนาดใหญ่และขนาดกลาง

รายงานสถานการณ์ ณ วันที่ 15 มิถุนายน 2561

ปริมาณน้ำในอ่างที่ใช้การได้ในสัปดาห์นี้ + มากกว่า / - น้อยกว่า สัปดาห์ก่อน 58.75 ล้าน ลบ.ม.

สรุปสถานการณ์ปริมาณน้ำในอ่างเก็บน้ำที่ใช้ในกิจกรรมทั่วประเทศ น้อยกว่าปริมาณน้ำไหลเข้าอ่าง เมื่อเทียบกับสัปดาห์ที่ผ่านมา สถานการณ์อยู่ระหว่างเก็บกักน้ำ

% ปริมาณน้ำรวมแต่ละภาคปัจจุบัน



| สรุปสถานการณ์ปริมาณน้ำในอ่าง | |
|------------------------------|---------|
| คงที่ | 5 อ่าง |
| ลดลง | 21 อ่าง |
| เพิ่มขึ้น | 12 อ่าง |

เปรียบเทียบปริมาณน้ำรวม
ทั่วประเทศปัจจุบัน
กับปี 61 และ 60

วันที่ 15 มิถุนายน 2561 เท่ากับ

42,655 ล้าน ลบ.ม. หรือ เท่ากับ

60%

วันที่ 15 มิถุนายน 2560 เท่ากับ

39,099 ล้าน ลบ.ม. หรือ เท่ากับ

55%

| ภาค | สถานการณ์ปริมาณน้ำในอ่าง | | | | ปริมาณน้ำ เปลี่ยนแปลง (ล้าน ม.³) | สถานะ |
|-----------------------|--------------------------|-----------------|---------------------|---------------|--|--|
| | ล้นอ่าง (แห่ง) | คงที่ (แห่ง) | เพิ่มขึ้น (แห่ง) | รวม (แห่ง) | | |
| ภาคเหนือ | 3 | 1 | 3 | 7 | 60.00 | ปริมาณน้ำในอ่างเก็บน้ำเพิ่มขึ้น |
| ภาคตะวันออกเฉียงเหนือ | 6 | 3 | 3 | 12 | -105.00 | ปริมาณน้ำในอ่างเก็บน้ำลดลง |
| ภาคกลาง | 3 | - | - | 3 | -37.00 | ปริมาณน้ำในอ่างเก็บน้ำลดลง |
| ภาคตะวันตก | - | - | 2 | 2 | 205.00 | ปริมาณน้ำในอ่างเก็บน้ำเพิ่มขึ้น |
| ภาคตะวันออก | 7 | 1 | 2 | 10 | -24.25 | ปริมาณน้ำในอ่างเก็บน้ำลดลง |
| ภาคใต้ | 2 | - | 2 | 4 | -40.00 | ปริมาณน้ำในอ่างเก็บน้ำลดลง |
| รวมทั้งประเทศ | 21 | 5 | 12 | 38 | 58.75 | ปริมาณน้ำในอ่างเก็บน้ำเพิ่มขึ้น |

| ภาค | อ่างเก็บน้ำ | ความจุ ที่ รอก. (ล้าน ม.³) | ปริมาณน้ำ ที่ใช้งานได้ (ล้าน ม.³) | ใช้การ ได้จริง (ล้าน ม.³) | ปริมาณน้ำรวม | | ปัจจุบัน วันที่ 15 มิถุนายน 2561 | | | | สัปดาห์ก่อน วันที่ 9 มิถุนายน 2561 | | | | ปริมาณน้ำ + เพิ่มขึ้น - ลดลง (ล้าน ม.³) | สถานการณ์ ในอ่าง | |
|-----------------------------------|---------------------------------|-------------------------------------|---|---------------------------------|-------------------------|---------------|----------------------------------|---------------|------------------------|---------------|------------------------------------|---------------|------------------------|---------------|--|---------------------|------------------|
| | | | | | วันที่ 15 มิถุนายน 2560 | % | ปริมาณน้ำรวม | % | ปริมาณน้ำใช้การได้จริง | % | ปริมาณน้ำรวม | % | ปริมาณน้ำใช้การได้จริง | % | | | |
| ภาคเหนือ (7) | | | | | | | | | | | | | | | | | |
| 1 | ภูมิพล (2) | 13,462 | 3,800 | 9,662 | 5,985 | 44% | 7,497 | 56% | 3,697 | 27% | 7,388 | 55% | 3,588 | 27% | 109.00 | เพิ่มขึ้น | |
| 2 | สิริกิติ์ (2) | 9,510 | 2,850 | 6,660 | 4,637 | 49% | 4,947 | 52% | 2,097 | 22% | 4,973 | 52% | 2,123 | 22% | -26.00 | ลดลง | |
| 3 | แม่งัด | 265 | 12 | 253 | 88 | 33% | 138 | 52% | 126 | 48% | 142 | 54% | 130 | 49% | -4.00 | ลดลง | |
| 4 | แมกวาง | 263 | 14 | 249 | 43 | 16% | 71 | 27% | 57 | 22% | 69 | 26% | 55 | 21% | 2.00 | เพิ่มขึ้น | |
| 5 | กัวลม | 106 | 3 | 103 | 67 | 63% | 68 | 64% | 65 | 61% | 66 | 62% | 63 | 59% | 2.00 | เพิ่มขึ้น | |
| 6 | กัวคอง | 170 | 6 | 164 | 130 | 76% | 96 | 56% | 90 | 53% | 96 | 56% | 90 | 53% | - | คงที่ | |
| 7 | แควน้อย | 939 | 43 | 896 | 374 | 40% | 229 | 24% | 186 | 20% | 252 | 27% | 209 | 22% | -23.00 | ลดลง | |
| | แม่มอก | 110 | 16 | 94 | 47 | 43% | 48 | 44% | 32 | 29% | 47 | 43% | 31 | 28% | 1.00 | เพิ่มขึ้น | |
| | รวมภาคเหนือ | 34,85% | 24,825 | 6,744 | 18,081 | 46% | 13,095 | 53% | 6,318 | 25% | 13,033 | 52% | 6,258 | 25% | 60.00 | เพิ่มขึ้น | |
| ภาคตะวันออกเฉียงเหนือ (12) | | | | | | | | | | | | | | | | | |
| 8 | ห้วยหลวง | 136 | 7 | 129 | 62 | 46% | 59 | 43% | 52 | 38% | 60 | 44% | 53 | 39% | -1.00 | ลดลง | |
| 9 | น้ำจืด | 520 | 45 | 475 | 264 | 51% | 304 | 58% | 259 | 50% | 303 | 58% | 258 | 50% | 1.00 | เพิ่มขึ้น | |
| 10 | น้ำพอง (2) | 165 | 8 | 157 | 60 | 36% | 46 | 28% | 38 | 23% | 48 | 29% | 40 | 24% | -2.00 | ลดลง | |
| 11 | จุฬารัตน (2) | 164 | 37 | 127 | 96 | 59% | 104 | 63% | 67 | 41% | 108 | 66% | 71 | 43% | -4.00 | ลดลง | |
| 12 | อุบลรัตน์ (2) | 2,431 | 581 | 1,850 | 1,377 | 57% | 954 | 39% | 373 | 15% | 1,009 | 42% | 428 | 18% | -55.00 | ลดลง | |
| 13 | กาฬสินธุ์ | 1,980 | 100 | 1,880 | 695 | 35% | 759 | 38% | 659 | 33% | 800 | 40% | 700 | 36% | -41.00 | ลดลง | |
| 14 | ลำตะคอง | 314 | 22 | 292 | 76 | 24% | 199 | 63% | 177 | 56% | 198 | 63% | 176 | 56% | 1.00 | เพิ่มขึ้น | |
| 15 | ลำพระเพลิง | 155 | 1 | 154 | 90 | 58% | 96 | 62% | 95 | 61% | 95 | 61% | 94 | 61% | 1.00 | เพิ่มขึ้น | |
| 16 | มูลขม | 141 | 7 | 134 | 65 | 46% | 75 | 53% | 68 | 48% | 75 | 53% | 68 | 48% | - | คงที่ | |
| 17 | ลำแซะ | 275 | 7 | 268 | 96 | 35% | 121 | 44% | 114 | 41% | 121 | 44% | 114 | 41% | - | คงที่ | |
| 18 | ลำน้ำรอง | 121 | 3 | 118 | 74 | 61% | 64 | 53% | 61 | 50% | 64 | 53% | 61 | 50% | - | คงที่ | |
| 19 | สิรินธร (2) | 1,966 | 831 | 1,135 | 987 | 50% | 891 | 45% | 60 | 3% | 896 | 46% | 65 | 3% | -5.00 | ลดลง | |
| | รวมภาคตะวันออกเฉียงเหนือ | 11.80% | 8,369 | 1,649 | 6,720 | 47% | 3,671 | 44% | 2,023 | 24% | 3,777 | 45% | 2,128 | 25% | -105.00 | ลดลง | |
| ภาคกลาง (3) | | | | | | | | | | | | | | | | | |
| 20 | ป่าสักชลสิทธิ์ | 960 | 3 | 957 | 258 | 27% | 214 | 22% | 211 | 22% | 224 | 23% | 221 | 23% | -10.00 | ลดลง | |
| 21 | น้ำเสลา | 160 | 17 | 143 | 110 | 69% | 76 | 48% | 59 | 37% | 87 | 54% | 70 | 44% | -11.00 | ลดลง | |
| 22 | กระเสียว | 240 | 40 | 200 | 171 | 71% | 222 | 93% | 182 | 76% | 238 | 99% | 198 | 83% | -16.00 | ลดลง | |
| | รวมภาคกลาง | 1.92% | 1,360 | 60 | 1,300 | 40% | 512 | 38% | 452 | 33% | 549 | 40% | 489 | 36% | -37.00 | ลดลง | |
| ภาคตะวันตก (2) | | | | | | | | | | | | | | | | | |
| 23 | ศรีนครินทร์ (2) | 17,745 | 10,265 | 7,480 | 12,687 | 71% | 14,313 | 81% | 4,048 | 23% | 14,272 | 80% | 4,007 | 23% | 41.00 | เพิ่มขึ้น | |
| 24 | วชิราลงกรณ (2) | 8,860 | 3,012 | 5,848 | 4,115 | 46% | 4,742 | 54% | 1,730 | 20% | 4,578 | 52% | 1,566 | 18% | 164.00 | เพิ่มขึ้น | |
| | รวมภาคตะวันตก | 37.51% | 26,605 | 13,277 | 13,328 | 63% | 19,054 | 72% | 5,778 | 22% | 18,850 | 71% | 5,573 | 21% | 205.00 | เพิ่มขึ้น | |
| ภาคตะวันออก (6+4) | | | | | | | | | | | | | | | | | |
| 25 | ขุนด่าน | 224 | 5.00 | 219 | 57 | 25% | 55 | 25% | 50 | 22% | 51 | 23% | 46 | 21% | 4.00 | เพิ่มขึ้น | |
| 26 | คลองสิียด | 420 | 30.00 | 390 | 129 | 31% | 212 | 50% | 182 | 43% | 217 | 52% | 187 | 45% | -5.00 | ลดลง | |
| 27 | บางพระ (3) | 117 | 12.00 | 105 | 72 | 62% | 75 | 64% | 63 | 54% | 75 | 64% | 63 | 54% | - | คงที่ | |
| 28 | หนองปลาไหล (3) | 164 | 13.75 | 150 | 144 | 88% | 124 | 76% | 110 | 67% | 132 | 81% | 118 | 72% | -8.00 | ลดลง | |
| 29 | ประแสร์ (3) | 295 | 20.00 | 275 | 123 | 42% | 224 | 76% | 204 | 69% | 226 | 77% | 206 | 70% | -2.00 | ลดลง | |
| 30 | มาบประชัน (3) | 17 | 0.72 | 16 | 9 | 56% | 12 | 73% | 11 | 68% | 12 | 74% | 11.62 | 70% | -0.26 | ลดลง | |
| 31 | หนองค้อ (3) | 21 | 1.00 | 20 | 14 | 65% | 14 | 65% | 13 | 60% | 14 | 67% | 13.27 | 62% | -0.34 | ลดลง | |
| 32 | ดอกราย (3) | 79 | 3.00 | 76 | 59 | 74% | 45 | 57% | 42 | 53% | 47 | 59% | 43.71 | 55% | -1.49 | ลดลง | |
| 33 | คลองใหญ่ (3) | 45 | 3.00 | 42 | 30 | 66% | 29 | 63% | 26 | 57% | 41 | 90% | 37.99 | 84% | -12.16 | ลดลง | |
| 34 | นกกตบหรือจันทรา | 295 | 19.00 | 276 | 66 | 22% | 50 | 17% | 31 | 11% | 49 | 17% | 30.00 | 10% | 1.00 | เพิ่มขึ้น | |
| | รวมภาคตะวันออก | 2.37% | 1,678 | 1,07 | 1,570 | 42% | 840 | 50% | 733 | 44% | 864 | 52% | 757 | 45% | -24.25 | ลดลง | |
| ภาคใต้ (4) | | | | | | | | | | | | | | | | | |
| 35 | แก่งกระจาน | 710 | 65 | 645 | 299 | 42% | 318 | 45% | 253 | 36% | 308 | 43% | 243 | 34% | 10.00 | เพิ่มขึ้น | |
| 36 | ปราณบุรี | 391 | 18 | 373 | 173 | 44% | 268 | 69% | 250 | 64% | 257 | 66% | 239 | 61% | 11.00 | เพิ่มขึ้น | |
| 37 | รัชชประภา (2) | 5,639 | 1,352 | 4,287 | 4,234 | 75% | 3,770 | 67% | 2,418 | 43% | 3,784 | 67% | 2,432 | 43% | -14.00 | ลดลง | |
| 38 | บางยาง (2) | 1,454 | 276 | 1,178 | 1,035 | 71% | 1,128 | 78% | 852 | 59% | 1,175 | 81% | 899 | 62% | -47.00 | ลดลง | |
| | รวมภาคใต้ | 11.55% | 8,194 | 1,711 | 6,483 | 70% | 5,484 | 67% | 3,773 | 46% | 5,524 | 67% | 3,813 | 47% | -40.00 | ลดลง | |
| | รวมทั้งประเทศ | 100%(38) | 71,031 | 23,548 | 47,482 | 39,099 | 55% | 42,655 | 60% | 19,077 | 27% | 42,597 | 60% | 19,018 | 27% | 58.75 | เพิ่มขึ้น |

ที่มาข้อมูล : ตารางสรุปสภาพน้ำในอ่างเก็บน้ำขนาดใหญ่ทั่วประเทศ และตารางสรุปสภาพน้ำในอ่างเก็บน้ำภาคตะวันออก กรมชลประทาน

หมายเหตุ :

- อ่างเก็บน้ำขนาดใหญ่ หมายถึง อ่างเก็บน้ำที่มีความจุตั้งแต่ 100 ล้าน ลบ.ม. ขึ้นไป
- เป็นอ่างเก็บน้ำอยู่ในความรับผิดชอบของการไฟฟ้าฝ่ายผลิตแห่งประเทศไทย(10) นอกนั้นอยู่ในความรับผิดชอบของกรมชลประทาน (28)
- เป็นอ่างเก็บน้ำขนาดกลางที่มีความสำคัญต่อการอุตสาหกรรมและการประปา ของลุ่มน้ำชายฝั่งทะเลตะวันออก
- ที่มา : กรมชลประทาน และการไฟฟ้าฝ่ายผลิตแห่งประเทศไทย
- จังหวัดที่มีอ่างเก็บน้ำขนาดใหญ่มีจำนวน 26 จังหวัด ไม่มี 50 จังหวัด

รศ. นายถึง ระดมเก็บกักของอ่าง



ศูนย์เขล



ศูนย์ป้องกันกักตุนน้ำ กรมทรัพยากรน้ำ

ลำดับของเขื่อนตามความจุ

- ศรีนครินทร์ 2.ภูมิพล 3.สิริกิติ์ 4.วชิราลงกรณ 5.รัชชประภา
- อุบลรัตน์ 7.สิรินธร 8.บางยาง 9.ลำปาว 10.ป่าสัก

ลำดับของเขื่อนตามปริมาณน้ำใช้การได้

- ภูมิพล 2.ศรีนครินทร์ 3.สิริกิติ์ 4.วชิราลงกรณ 5.รัชชประภา
- ลำปาว 7.อุบลรัตน์ 8.บางยาง 9.สิรินธร 10.ป่าสัก

เผยแพร่ภาคอื่นทั่วไทยฝนเริ่มลดลง ยกเว้น'เหนือ'ยังคงหนัก

กรมอุตุนิยมวิทยา พยากรณ์อากาศ ๒๔ ชั่วโมงข้างหน้า ประเทศไทยมีปริมาณฝนลดลง แต่บริเวณภาคเหนือยังคงมีฝนตกมากกว่าภาคอื่นๆ ขอให้ประชาชนบริเวณดังกล่าว ที่อาศัยอยู่ในพื้นที่เสี่ยงภัยระวังอันตรายจากฝนที่ตกสะสมไว้ด้วย ส่วนบริเวณทะเลอันดามันมีคลื่นสูง ๒-๓ เมตร และบริเวณอ่าวไทยตอนบนตั้งแต่จังหวัดสุราษฎร์ธานีขึ้นมา มีคลื่นสูงประมาณ ๒ เมตร ขอให้ชาวเรือเดินเรือด้วยความระมัดระวังและเรือเล็กบริเวณทะเลอันดามันควรงดออกจากฝั่ง พยากรณ์อากาศสำหรับประเทศไทยตั้งแต่ ๖.๐๐ น.วันนี้ถึง ๖.๐๐ น.วันพรุ่งนี้

ภาคเหนือ มีเมฆเป็นส่วนมาก กับมีฝนฟ้าคะนอง ร้อยละ ๖๐ ของพื้นที่ ส่วนมากบริเวณจังหวัดตาก แม่ฮ่องสอน เชียงใหม่ เชียงราย ลำพูน ลำปาง พะเยา แพร่ น่าน อุตรดิตถ์ พิษณุโลก และเพชรบูรณ์ อุณหภูมิต่ำสุด ๒๔-๒๖ องศาเซลเซียส อุณหภูมิสูงสุด ๓๑-๓๖ องศาเซลเซียส ลมตะวันตกเฉียงใต้ ความเร็ว ๑๕-๓๐ กม./ชม.

ภาคตะวันออกเฉียงเหนือ มีเมฆเป็นส่วนมาก กับมีฝนฟ้าคะนอง ร้อยละ ๓๐ ของพื้นที่ ส่วนมากบริเวณจังหวัดอุดรธานี หนองคาย บึงกาฬ สกลนคร นครพนม มุกดาหาร อำนาจเจริญ อุบลราชธานี ชัยภูมิ และนครราชสีมา อุณหภูมิต่ำสุด ๒๕-๒๖ องศาเซลเซียส อุณหภูมิสูงสุด ๓๓-๓๕ องศาเซลเซียส ลมตะวันตกเฉียงใต้ ความเร็ว ๑๐-๓๐ กม./ชม.

ภาคกลาง มีเมฆเป็นส่วนมาก กับมีฝนฟ้าคะนอง ร้อยละ ๓๐ ของพื้นที่ ส่วนมากบริเวณจังหวัดราชบุรี กาญจนบุรี อุทัยธานี ชัยนาท นครสวรรค์ ลพบุรี สระบุรี และนครปฐม อุณหภูมิต่ำสุด ๒๔-๒๗ องศาเซลเซียส อุณหภูมิสูงสุด ๓๓-๓๖ องศาเซลเซียส ลมตะวันตกเฉียงใต้ ความเร็ว ๑๕-๓๐ กม./ชม.

ภาคตะวันออก มีเมฆเป็นส่วนมาก กับมีฝนฟ้าคะนอง ร้อยละ ๓๐ ของพื้นที่ ส่วนมากบริเวณจังหวัดชลบุรี ระยอง จันทบุรี และตราด อุณหภูมิต่ำสุด ๒๓-๒๘ องศาเซลเซียส อุณหภูมิสูงสุด ๓๒-๓๖ องศาเซลเซียส ลมตะวันตกเฉียงใต้ ความเร็ว ๒๐-๓๕ กม./ชม. ทะเลมีคลื่นสูงประมาณ ๒ เมตร บริเวณที่มีฝนฟ้าคะนองคลื่นสูงมากกว่า ๒ เมตร

ภาคใต้ (ฝั่งตะวันออก) มีเมฆเป็นส่วนมาก กับมีฝนฟ้าคะนอง ร้อยละ ๓๐ ของพื้นที่ ส่วนมากบริเวณจังหวัดเพชรบุรี ประจวบคีรีขันธ์ ชุมพร และสุราษฎร์ธานี อุณหภูมิต่ำสุด ๒๑-๒๗ องศาเซลเซียส อุณหภูมิสูงสุด ๓๓-๓๗ องศาเซลเซียส ตั้งแต่จังหวัดสุราษฎร์ธานีขึ้นมา: ลมตะวันตกเฉียงใต้ ความเร็ว ๒๐-๓๕ กม./ชม. ทะเลมีคลื่นสูงประมาณ ๒ เมตร ห่างฝั่งคลื่นสูงมากกว่า ๒ เมตร ตั้งแต่จังหวัดนครศรีธรรมราชลงไป: ลมตะวันตกเฉียงใต้ ความเร็ว ๑๕-๓๕ กม./ชม. ทะเลมีคลื่นสูง ๑-๒ เมตร ห่างฝั่งคลื่นสูงประมาณ ๒ เมตร

ภาคใต้ (ฝั่งตะวันตก) มีเมฆเป็นส่วนมาก กับมีฝนฟ้าคะนอง ร้อยละ ๓๐ ของพื้นที่ ส่วนมากบริเวณจังหวัดระนอง พังงา และภูเก็ต อุณหภูมิต่ำสุด ๒๔-๒๗ องศาเซลเซียส อุณหภูมิสูงสุด ๓๓-๓๕ องศาเซลเซียส ตั้งแต่จังหวัดภูเก็ตขึ้นมา: ลมตะวันตกเฉียงใต้ ความเร็ว ๒๐-๔๐ กม./ชม. ทะเลมีคลื่นสูง ๒-๓ เมตร บริเวณที่มีฝนฟ้าคะนองคลื่นสูงมากกว่า ๓ เมตร ตั้งแต่จังหวัดกระบี่ลงไป: ลมตะวันตกเฉียงใต้ ความเร็ว ๒๐-๓๕ กม./ชม. ทะเลมีคลื่นสูงประมาณ ๒ เมตร บริเวณที่มีฝนฟ้าคะนองคลื่นสูงมากกว่า ๒ เมตร

กรุงเทพมหานครและปริมณฑล มีเมฆเป็นส่วนมาก กับมีฝนฟ้าคะนอง ร้อยละ ๓๐ ของพื้นที่ ส่วนมากในช่วงระหว่างบ่ายถึงค่ำ อุณหภูมิต่ำสุด ๒๗-๒๘ องศาเซลเซียส อุณหภูมิสูงสุด ๓๔-๓๖ องศาเซลเซียส ลมตะวันตกเฉียงใต้ ความเร็ว ๑๐-๓๐ กม./ชม.

