



รายงานการเฝ้าระวังติดตามสถานการณ์น้ำ ๒๔ ชั่วโมง

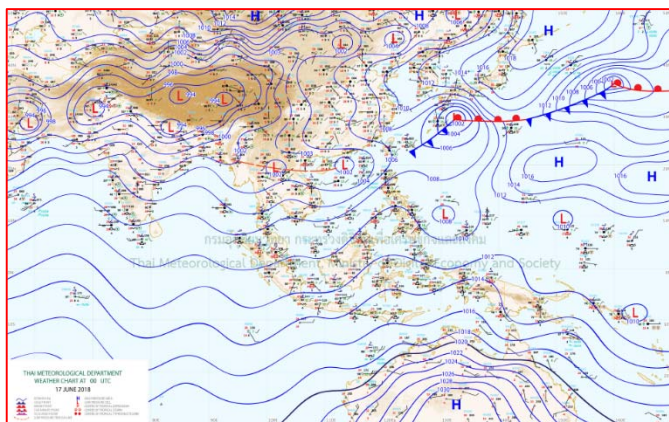
ศูนย์ป้องกันวิกฤติน้ำ กรมทรัพยากรน้ำ กระทรวงทรัพยากรธรรมชาติและสิ่งแวดล้อม
โทรศัพท์ ๐ ๒๒๙๘ ๖๖๓๑ โทรสาร ๐ ๒๒๙๘ ๖๖๒๙ <http://www.dwr.go.th>

รายงานฉบับที่ ๓๓๖/๒๕๖๑ เวลา ๑๕.๐๐น. วันที่ ๑๗ มิถุนายน ๒๕๖๑
เรื่อง รายงานการเฝ้าระวังติดตามสถานการณ์น้ำ ๒๔ ชั่วโมง
เรียนร.มว.ทส. เลขานุการ ร.มว.ทส.ปท.ทส. รอง ปท.ทส. อท.น. รอง อท.น. และหน่วยงานที่เกี่ยวข้อง

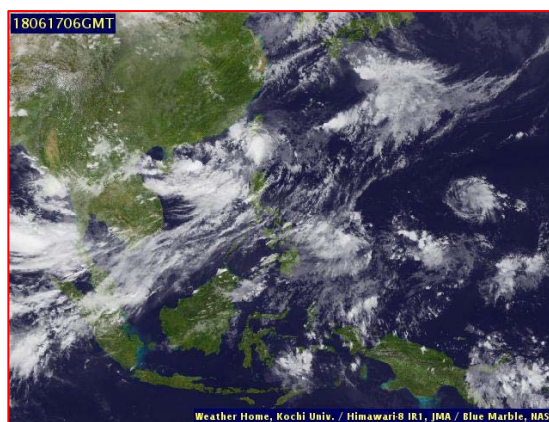
กรมทรัพยากรน้ำขอรายงานการเฝ้าระวังและติดตามสถานการณ์น้ำ ประจำวันที่ ๑๗ มิถุนายน ๒๕๖๑ ดังนี้

๑. สภาพอากาศ เวลา ๑๒.๐๐น.(ที่มา: กรมอุตุนิยมวิทยา)

พยากรณ์อากาศ ๒๔ ชั่วโมงข้างหน้า ประเทศไทยมีฝนเพิ่มขึ้นกับมีฝนตกหนักบางแห่งบริเวณภาคเหนือ ภาคตะวันออกเฉียงเหนือ ภาคตะวันออก และภาคใต้ตอนบน ขอให้ประชาชนที่อาศัยอยู่ในพื้นที่เสี่ยงภัย ระวังอันตรายจาก ฝนที่ตกหนักและฝนที่ตกสะสมไว้ด้วย ส่วนคลื่นลมบริเวณทะเลอันดามันมีคลื่นสูง ๒-๔ เมตร และบริเวณอ่าวไทยตอนบน ตั้งแต่จังหวัดสุราษฎร์ธานีขึ้นมาทางฝั่งมีคลื่นสูง ๒-๓ เมตร ขอให้ชาวเรือเดินเรือด้วยความระมัดระวัง และเรือเล็กบริเวณ ทะเลอันดามันและอ่าวไทยควรงดออกจากฝั่ง

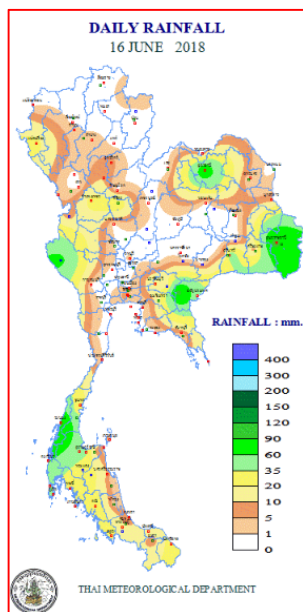


แผนที่อากาศ วันที่ ๑๗ มิ.ย. ๒๕๖๑ เวลา ๑๒.๐๐น.



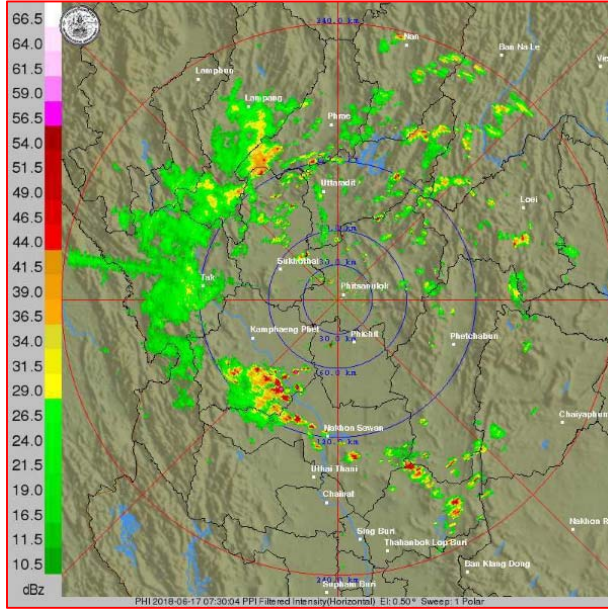
ภาพถ่ายจากดาวเทียม วันที่ ๑๗ มิ.ย. ๒๕๖๑ เวลา ๑๓.๐๐น.

๒. ปริมาณฝนสะสม ณ เวลา ๑๗.๐๐น.(เมื่อวาน) - ๑๗.๐๐ น.(วันนี้)(ที่มา: กรมอุตุนิยมวิทยา)

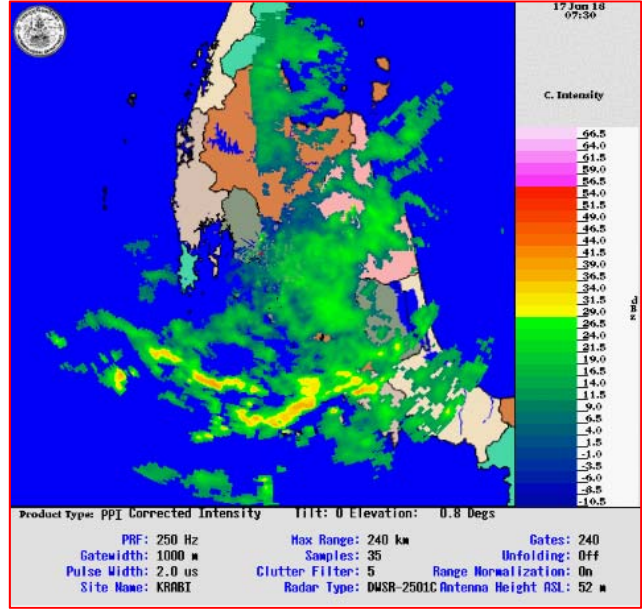


จุดตรวจวัด	ปริมาณฝน (มม.)
จ.อุบลราชธานี (ศูนย์ฯ)	๑๑๐.๐
จ.สระแก้ว	๑๐๐.๖
จ.ระนอง	๙๔.๖
จ.อุดรธานี	๘๕.๐
จ.นครนายก	๗๘.๖
จ.อุบลราชธานี (สภ.ข.)	๗๖.๘
จ.กาญจนบุรี (ทองผาภูมิ)	๖๗.๕

๓.เรดาร์ตรวจอากาศ ณ วันที่ ๑๗ มิถุนายน ๒๕๖๑(ที่มา: กรมอุตุนิยมวิทยา)



สถานีพิษณุโลก เวลา ๑๔.๓๐น.



สถานีกระบี่ เวลา ๑๔.๓๐น.

จากเรดาร์ตรวจอากาศจะพบว่ามียกลุ่มเมฆฝนกระจายทั่วทุกภาคของประเทศไทย

๔.สถานการณ์น้ำในอ่างเก็บน้ำขนาดใหญ่ ณ วันที่ ๑๗ มิถุนายน ๒๕๖๑(ที่มา: กรมชลประทาน)

สภาพน้ำในอ่างเก็บน้ำขนาดใหญ่ปริมาตรน้ำในอ่างฯ ๔๒,๖๖๙ ล้านลบ.ม. คิดเป็นร้อยละ ๖๐ (ปริมาตรน้ำใช้การได้ ๑๙,๑๒๕ ล้าน ลบ.ม. คิดเป็นร้อยละ ๔๐) ปริมาตรน้ำในอ่างฯ เทียบกับปี ๒๕๖๐ (๓๙,๐๕๘ ล้าน ลบ.ม. คิดเป็นร้อยละ ๕๕) มากกว่าปี ๒๕๖๐ จำนวน ๓,๖๑๐ ล้าน ลบ.ม. ปริมาณน้ำไหลลงอ่างฯ จำนวน ๒๓๘.๘๖ ล้าน ลบ.ม. ปริมาณน้ำระบาย จำนวน ๑๒๐.๖๐ ล้าน ลบ.ม. สามารถรับน้ำได้อีก ๒๘,๒๐๐ ล้าน ลบ.ม.

อ่างเก็บน้ำ	ปริมาตรน้ำในอ่าง		ปริมาตรน้ำใช้การได้		ปริมาตรน้ำไหลลงอ่าง		ปริมาตรน้ำระบาย		ปริมาตรน้ำรับได้อีก (ล้าน ม. ^๓) (ความจุที่ รนส.- ปริมาตรน้ำปัจจุบัน)
	ปริมาตร (ล้าน ม. ^๓)	% น้ำเก็บกัก	ปริมาตร (ล้าน ม. ^๓)	% น้ำใช้การ	วันนี้ (ล้าน ม. ^๓)	เมื่อวาน (ล้าน ม. ^๓)	วันนี้ (ล้าน ม. ^๓)	เมื่อวาน (ล้าน ม. ^๓)	
๑.ภูมิพล	๗,๕๑๓	๕๖	๓,๗๑๓	๓๘	๒๕.๐๑	๔๑.๐๓	๒๔.๐๐	๒๔.๐๐	๕,๙๔๙
๒.สิริกิติ์	๔,๙๓๒	๕๒	๒,๐๘๒	๓๑	๑๓.๔๑	๑๓.๕๐	๒๐.๑๑	๒๐.๒๐	๕,๕๗๖
๓.จุฬารัตน์	๑๐๒	๖๒	๖๕	๕๑	๐.๐๒	๐.๑๖	๑.๐๖	๑.๐๖	๗๙
๔.อุบลรัตน์	๙๓๗	๓๙	๓๕๖	๑๙	๑.๐๘	๕.๖๒	๑๐.๔๙	๑๐.๘๑	๓,๗๐๓
๕.ลำปาง	๗๔๙	๓๘	๖๔๙	๓๕	๒.๗๕	๐.๐๐	๖.๑๕	๖.๒๓	๑,๗๐๑
๖.สิรินธร	๘๙๖	๔๖	๖๕	๖	๕.๘๙	๐.๖๒	๐.๐๐	๐.๐๐	๑,๐๗๐
๗.ป่าสักชลสิทธิ์	๒๐๙	๒๒	๒๐๖	๒๒	๐.๓๓	๐.๓๕	๒.๖๔	๒.๖๔	๗๕๑
๘.ศรีนครินทร์	๑๔,๓๓๑	๘๑	๔,๐๖๖	๕๔	๒๘.๙๗	๒๐.๐๑	๙.๙๔	๑๐.๐๔	๔,๔๓๙
๙.วชิราลงกรณ	๔,๘๖๐	๕๕	๑,๘๔๘	๓๒	๑๐๒.๒๙	๓๗.๔๓	๑๐.๐๕	๑๐.๐๘	๖,๑๔๐
๑๐.ขุนด่านปราการชล	๖๑	๒๗	๕๖	๒๖	๓.๔๕	๒.๖๐	๐.๓๗	๐.๐๘	๑๖๔
๑๑.รัชชประภา	๓,๗๙๕	๖๗	๒,๔๔๔	๕๗	๓๖.๗๙	๕.๘๘	๘.๐๙	๘.๓๑	๒,๓๔๙
๑๒.บางบาล	๑,๑๑๑	๗๖	๘๓๕	๗๑	๒.๑๙	๑.๖๐	๙.๒๐	๑๐.๕๔	๔๗๙

๕. สถานการณ์น้ำในประเทศ ณ วันที่ ๑๔ - ๑๗ มิถุนายน ๒๕๖๑(ที่มา: กรมชลประทาน)

สถานี	แม่น้ำ	อำเภอ	จังหวัด	ระดับตลิ่ง (ม.รทก.)	ระดับน้ำ (ม.รทก.)				แนวโน้ม	เปรียบเทียบระดับตลิ่ง
					พหลุ์สบัติ	ศุกร์	เสาร์	อาทิตย์		
					๑๔ มิ.ย.	๑๕ มิ.ย.	๑๖ มิ.ย.	๑๗ มิ.ย.		
P.๑	ปิง	เมือง	เชียงใหม่	๓.๗๐	๑.๕๔	๑.๔๙	๑.๔๕	๑.๓๘	ลดลง	-๒.๓๒
W.๑C	วัง	เมือง	ลำปาง	๕.๒๐	-๐.๒๘	-๐.๕๑	-๐.๕๘	-๐.๖๒	ลดลง	-๕.๘๒
Y.๑๖	ยม	บางระกำ	พิษณุโลก	๗.๒๘	๑.๗๕	๑.๖๑	๑.๕๙	๒.๑๐	เพิ่มขึ้น	-๕.๑๘
N.๗A	น่าน	เมือง	พิจิตร	๑๑.๑๘	๔.๑๐	๔.๒๘	๔.๓๒	๔.๓๖	เพิ่มขึ้น	-๖.๘๒
C.๑๓	เจ้าพระยา	สรรพยา	ชัยนาท	๑๖.๓๔	๕.๗๖	๕.๗๖	๕.๗๖	๕.๗๖	ทรงตัว	-๑๐.๕๘
M.๖A	มูล	สตึก	บุรีรัมย์	๖.๐๐	๒.๒๖	๒.๒๖	๒.๒๒	๒.๐๗	ลดลง	-๓.๙๓
M.๗	มูล	เมือง	อุบลราชธานี	๗.๐๐	๒.๘๑	๒.๗๕	๒.๗๑	๒.๘๒	เพิ่มขึ้น	-๔.๑๘
M.๑๙๑	ลำตะคอง	เมือง	นครราชสีมา	๓.๐๐	๐.๙๓	๐.๙๒	๐.๙๒	๐.๙๑	ลดลง	-๒.๐๙
M.๒๖A	ลำชี	กระสัง	บุรีรัมย์	๙.๐๐	๑.๖๖	๑.๕๘	๑.๔๐	***	***	***
M.๖๙	ลำเซบก	โครงการพัฒนา	อุบลราชธานี	๗.๓๐	๔.๘๐	๔.๘๐	๔.๘๗	***	***	***
X.๖๔	คลองท่าแซะ	ท่าแซะ	ชุมพร	๑๗.๑๓	๗.๘๐	๘.๐๔	๘.๐๗	๑๐.๒๕	เพิ่มขึ้น	-๖.๘๘
X.๑๔๙	คลองกลาย	นบพิตำ	นครศรีธรรมราช	๓๓.๙๖	๒๙.๐๙	๒๙.๐๘	๒๙.๑๗	๒๙.๑๘	เพิ่มขึ้น	-๔.๗๘
X.๒๗๔	แม่น้ำโก-ลก	แว้ง	นราธิวาส	๒๔.๑๘	๑๘.๔๔	๑๘.๔๓	๑๘.๔๓	๑๘.๔๓	ทรงตัว	-๕.๗๕
X.๓๗A	แม่น้ำตาปี	พระแสง	สุราษฎร์ธานี	๑๐.๗๖	๖.๓๕	๖.๑๒	๕.๙๗	๕.๙๖	ลดลง	-๔.๘๐

*** ยังไม่ได้รับรายงาน

๖. สถานการณ์น้ำในพื้นที่ลุ่มน้ำโขง ณ วันที่ ๑๖ มิถุนายน ๒๕๖๑(ที่มา: Mekong River Commission (MRC))

สถานี	ปริมาณฝน ๒๔ ชม. (มม)	ระดับอ้างอิง (ม.รทก.)	ระดับตลิ่ง (ม.)	ระดับน้ำ (ม.) ๑๖ มิ.ย.	เปรียบเทียบระดับตลิ่ง	ระดับน้ำคาดการณ์ (ม.)			แนวโน้ม
						๑๗ มิ.ย.	๑๘ มิ.ย.	๑๙ มิ.ย.	
อ.เชียงแสน จ.เชียงราย	๓๓.๐	๓๕๗.๑๑๐	๑๒.๘๐	๒.๖๒	-๑๐.๐๔	๓.๐๑	๒.๗๕	๓.๑๐	เพิ่มขึ้น
อ.เชียงคาน จ.เลย	๑.๘	๑๙๔.๑๑๘	๑๖.๐๐	๖.๔๖	-๙.๕๘	๖.๔๒	๖.๓๘	๖.๔๒	ทรงตัว
อ.เมือง จ.หนองคาย	๐.๐	๑๕๓.๖๔๘	๑๒.๒๐	๓.๖๓	-๘.๑๔	๓.๗๓	๓.๗๘	๓.๘๓	ทรงตัว
อ.เมือง จ.นครพนม	๑๗.๓	๑๓๐.๙๖๑	๑๒.๐๐	๔.๙๘	-๖.๙	๔.๙๕	๕.๐๘	๕.๑๕	เพิ่มขึ้น
อ.เมือง จ.มุกดาหาร	๐.๐	๑๒๔.๒๑๙	๑๒.๕๐	๕.๐๔	-๗.๕	๕.๐๘	๕.๒๓	๕.๒๙	ทรงตัว
อ.โขงเจียม จ.อุบลราชธานี	๒๔.๒	๘๙.๐๓๐	๑๔.๕๐	๕.๕๘	-๙.๑๑	๕.๖๘	๕.๗๑	๕.๗๘	ทรงตัว

๖. สถานการณ์เตือนภัย Early Warning ณ วันที่ ๑๗ มิถุนายน ๒๕๖๑(ที่มา: สำนักวิจัย พัฒนาและอุทกวิทยา กรมทรัพยากรน้ำ)

[เวลา ๐๘.๐๐ น. - ๑๕.๐๐ น.(วันนี้)]

การแจ้งเตือน	สถานี	การแจ้งเตือน
เตือนสีแดง (อพยพ)	บ้านกะไหล ต.กะไหล อ.ตะกั่วทุ่ง จ.พังงา บ้านทับซอน ต.ปากทรง อ.พะโต๊ะ จ.ชุมพร	ได้รับการประสานจาก สทท.๑๐ ได้รับการประสานจากผู้รู้ประจำสถานี
เตือนสีเหลือง (เตือนภัย)	-	-
เตือนสีเขียว (เฝ้าระวัง)	บ้านพรุ้ง ต.ทต.บางริน อ.เมืองระนอง จ.ระนอง	ปริมาณฝนสะสม ๑๒ ชั่วโมง ๑๐๕.๕ มิลลิเมตร

๗. สถานการณ์ธรณีพิบัติภัย ณ วันที่ ๑๕ มิถุนายน ๒๕๖๑(ที่มา : กรมทรัพยากรธรณี)

ไม่มีสถานการณ์ธรณีพิบัติภัย

๘. เหตุการณ์วิกฤตน้ำปัจจุบัน ณ วันที่ ๑๗ มิถุนายน ๒๕๖๑ [เวลา ๐๘.๐๐ น. - ๑๕.๐๐ น.(วันนี้)]

ไม่มีสถานการณ์

๙.สถานการณ์อุทกภัย ณ วันที่ ๑๗ มิถุนายน ๒๕๖๑(ที่มา :กรมป้องกันและบรรเทาสาธารณภัย)

ไม่มีสถานการณ์

๑๐.การคาดหมายลักษณะอากาศ ๗ วันข้างหน้า (ระหว่างวันที่ ๑๗ - ๒๓ มิถุนายน ๒๕๖๑)

ในช่วงวันที่ ๑๗-๒๐ มิ.ย. บริเวณประเทศไทยจะมีฝนเพิ่มขึ้นและมีฝนตกหนักบางแห่ง สำหรับคลื่นลมบริเวณทะเลอันดามันและอ่าวไทยมีกำลังแรง โดยมีคลื่นสูง ๒-๔ เมตร ส่วนในช่วงวันที่ ๒๑-๒๓ มิ.ย. บริเวณประเทศไทยมีฝนลดลง เว้นแต่ภาคตะวันออกและภาคใต้ยังคงมีฝนตกหนักบางแห่ง สำหรับคลื่นลมบริเวณทะเลอันดามันมีคลื่นสูง ๒-๓ เมตร และอ่าวไทยตอนบนมีคลื่นสูงประมาณ ๒ เมตร

๑๑.โครงการพัฒนาแหล่งน้ำ (กรมทรัพยากรน้ำ ข้อมูล ณ วันที่ ๕ มิถุนายน ๒๕๖๑)

ลำดับที่	ชื่อโครงการ	พื้นที่ดำเนินการ				ความจุเก็บกัก (ล้าน ลบ.ม.)	ปริมาณ ปัจจุบัน (ล้าน ลบ.ม.)
		ตำบล	อำเภอ	จังหวัด	ลุ่มน้ำหลัก		
๑	โครงการอนุรักษ์ฟื้นฟูแหล่งน้ำห้วยไม้เต็ง		บ้านคา,สวนผึ้ง	ราชบุรี	แม่กลอง	วางท่อผันน้ำ	-
๒	โครงการอนุรักษ์ฟื้นฟูแหล่งน้ำหนองเขมหลวง	ต.แม่ปุ	แม่พริก	ลำปาง	วัง	๒.๖๙	๑.๕๔
๓	โครงการอนุรักษ์ฟื้นฟูแหล่งน้ำทุ่งกระเด็น	เย้ยปราสาท,ท่าโพธิ์, ทุ่งกระเด็น, ทุ่งตาด	หนองกี่	บุรีรัมย์	มูล	๘.๖๓	๗.๔๐
๔	โครงการอนุรักษ์ฟื้นฟูแหล่งน้ำบึงกิว (บึงจิว)	ธงธานี,บึงนคร	ธวัชบุรี	ร้อยเอ็ด	ชี	๔.๘๖	๒.๗๘
๕	โครงการอนุรักษ์ฟื้นฟูแหล่งน้ำหนองดินคอย	สามเงา,ยกกระบัตร	สามเงา	ตาก	วัง	๕.๕๐	๓.๙๓
๖	โครงการอนุรักษ์ฟื้นฟูแหล่งน้ำหนองบัวพระเจ้าหลวง	เชิงดอย	ดอกสะเก็ด	เชียงใหม่	ปิง	๐.๔๕	๐.๓๙
๗	โครงการอนุรักษ์ฟื้นฟูแหล่งน้ำคลองพระปรัง		กบินทร์บุรี	ปราจีนบุรี	ปราจีนบุรี	ก่อสร้างฝาย	-
๘	โครงการอนุรักษ์ฟื้นฟูแหล่งน้ำหนองบัวลอย	แม่ยม	เมือง	แพร่	ยม	๒.๕๐	๒.๕๐
๙	โครงการอนุรักษ์ฟื้นฟูแหล่งน้ำคลองหลุมทองกลาง	สิงหนาท	ลาดบัวหลวง	พระนครศรีอยุธยา	เจ้าพระยา	-	-
๑๐	โครงการอนุรักษ์ฟื้นฟูแหล่งน้ำบึงสีไฟ		เมือง	พิจิตร	น่าน	๐.๖๐	๐.๖๙
๑๑	โครงการอนุรักษ์ฟื้นฟูแหล่งน้ำพื้นที่บางระกำ		บางระกำ	พิษณุโลก	ยม	๒.๐๑	๒.๐๑
๑๒	โครงการอนุรักษ์ฟื้นฟูแหล่งน้ำห้วยหลวง-หนองหายฯ		กุมภวาปี	อุดรธานี	ชี	๑๐๗.๘๗	๘๑.๓๖
๑๓	โครงการอนุรักษ์ฟื้นฟูแหล่งน้ำโครงการฯลำน้ำอิง		แม่ใจ,เมือง	พะเยา	โขง	๑.๐๓	๐.๙๔
๑๔	โครงการอนุรักษ์ฟื้นฟูแหล่งน้ำหนองลาดควาย	นาแต่	คำตากล้า	สกลนคร	โขง	๓.๔๕	๒.๙๖
๑๕	โครงการอนุรักษ์ฟื้นฟูแหล่งน้ำแฉะแม (พื้นที่แก้มลิงทุ่งเชียงคัก)	แฉะแม,ในเมือง	เมือง	อุบลราชธานี	มูล	๒.๐๐	๑.๑๔
	รวม					๑๔๑.๕๙	๑๐๗.๖๔

๑๒.การช่วยเหลือเพื่อบรรเทาสถานการณ์อุทกภัย (กรมทรัพยากรน้ำ)

สรุปการสูบน้ำ และบริการน้ำดื่ม เพื่อช่วยเหลือสถานการณ์ภัยแล้งและอุทกภัยตั้งแต่ ๓ มกราคม - ๑๔มิถุนายน พ.ศ. ๒๕๖๑

หน่วยงาน	จังหวัด	ปริมาณสูบน้ำ (ลบ.ม.)	ปริมาณ แจกจ่ายน้ำ (ลิตร)	ประโยชน์ที่ได้รับ		
				อุปโภค-บริโภค		
				ครัวเรือน	ประชากร	พื้นที่
ภาค ๑	ลำปาง	-	๒๘๖,๒๐๐	-	-	-
	กำแพงเพชร	-	๒๒,๓๗๗	-	-	-
	เชียงใหม่	-	๒๔,๙๑๗	-	-	-
	เชียงใหม่	-	๙,๒๖๗	-	-	-
	แม่ฮ่องสอน	-	๑๐,๙๐๗	-	-	-
ภาค ๒	นครสวรรค์	๒,๓๔๔,๑๔๐	๔๒,๐๐๐	๑,๑๖๑	๓,๙๒๖	๓,๐๐๐
ภาค ๓	อุดรธานี	๒๕๙,๖๓๐	๔๘,๐๐๐	๒,๕๓๓	๖,๕๔๐	๓๕๐
	สกลนคร	๕๐๗,๕๕๐	-	๑,๑๕๒	๔,๐๙๗	๑,๓๕๐
	นครพนม	๒๐๒,๙๕๐	-	๕๙๘	๓,๙๐๐	๒๕๙
ภาค ๔	มหาสารคาม	๔๔๕,๑๔๐	-	๑๓๕	๕๔๖	-
	ขอนแก่น	๒,๔๖๘,๓๔๐	-	๑,๗๗๖	๘,๗๗๖	-
	ชัยภูมิ	๑๔๔,๐๐๐	-	๙๐	๔๕๐	-
ภาค ๕	นครราชสีมา	๕๘๕,๔๐๐	-	๑,๙๒๗	๗,๘๕๐	-
ภาค ๖	ปราจีนบุรี	๑,๒๔๔,๘๐๐	-	๒,๒๕๑	๖,๘๒๐	๑,๖๕๐
ภาค ๗	เพชรบุรี	๙๖,๙๖๐	-	๓๔๑	๗๕๔	-
	ราชบุรี	๖,๔๘๐	-	๖๐	๒๒๐	๘๐๐
ภาค ๘	นครศรีธรรมราช	๑๘๔,๖๘๐	-	๙๑๕	๒,๗๔๕	๗,๙๐๐
ภาค ๙	แพร่	๓๑,๖๐๐	-	-	-	๗๐๐
ภาค ๑๑	ยโสธร	๙๖,๐๐๐	-	๘๘๑	๓,๓๘๑	-
	อุบลราชธานี	๓๐,๐๐๐	-	๑๕๒	๖๓๙	-
		๘,๖๔๗,๖๗๐	๔๔๓,๖๖๘	๑๓,๙๗๒	๕๐,๖๔๔	๑๖,๐๐๙

จึงเรียนมาเพื่อโปรดทราบ

นายวรศาสน์ อภัยพงษ์
อธิบดีกรมทรัพยากรน้ำ