



รายงานการเฝ้าระวังติดตามสถานการณ์น้ำ ๒๔ ชั่วโมง

ศูนย์ป้องกันวิกฤติน้ำ กรมทรัพยากรน้ำ กระทรวงทรัพยากรธรรมชาติและสิ่งแวดล้อม
โทรศัพท์ ๐ ๒๒๙๘ ๖๖๓๑ โทรสาร ๐ ๒๒๙๘ ๖๖๒๙ <http://www.dwr.go.th>

รายงานฉบับที่ ๓๓๘/๒๕๖๑

เวลา ๑๕.๐๐น.

วันที่ ๑๘ มิถุนายน ๒๕๖๑

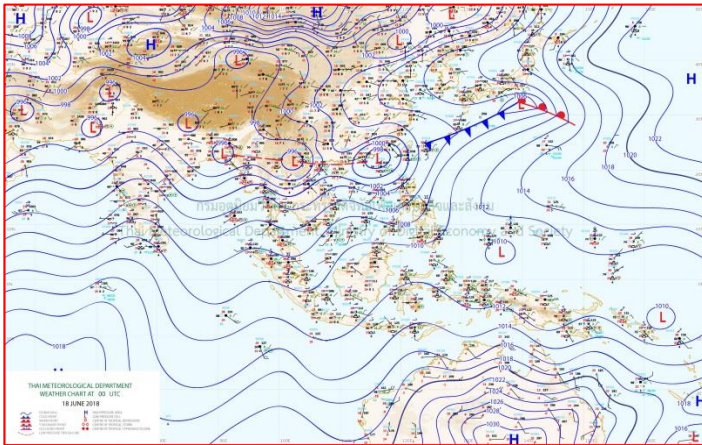
เรื่อง รายงานการเฝ้าระวังติดตามสถานการณ์น้ำ ๒๔ ชั่วโมง

เรียนรมว.ทส. เลขาธิการ รมว.ทส.ปกท.ทส. รอง ปกท.ทส. อทน. รอง อทน. และหน่วยงานที่เกี่ยวข้อง

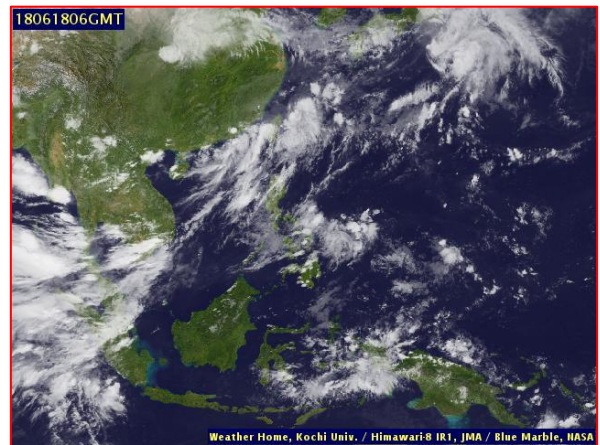
กรมทรัพยากรน้ำขอรายงานการเฝ้าระวังและติดตามสถานการณ์น้ำ ประจำวันที่ ๑๘ มิถุนายน ๒๕๖๑ ดังนี้

๑. สภาวะอากาศ เวลา ๑๒.๐๐ น. (ที่มา: กรมอุตุนิยมวิทยา)

พยากรณ์อากาศ ๒๔ ชั่วโมงข้างหน้า ประเทศไทยยังคงมีฝนฟ้าคะนองหลายพื้นที่ กับมีฝนตกหนักบางแห่งบริเวณภาคเหนือ ภาคตะวันออกเฉียงเหนือ ภาคตะวันออก และภาคใต้ ส่วนคลื่นลมบริเวณทะเลอันดามันมีคลื่นสูง ๒-๔ เมตร และบริเวณอ่าวไทยตอนบนตั้งแต่จังหวัดสุราษฎร์ธานีขึ้นมาห่างฝั่งมีคลื่นสูง ๒-๓ เมตร

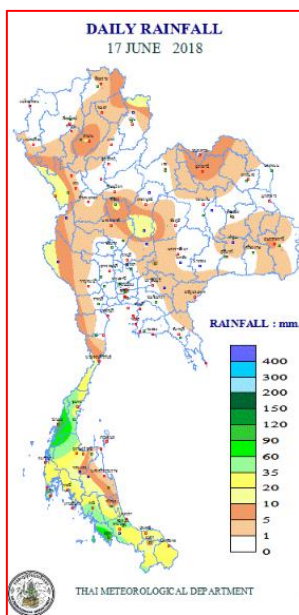


แผนที่อากาศ วันที่ ๑๘ มิ.ย. ๒๕๖๑ เวลา ๐๗.๐๐น.



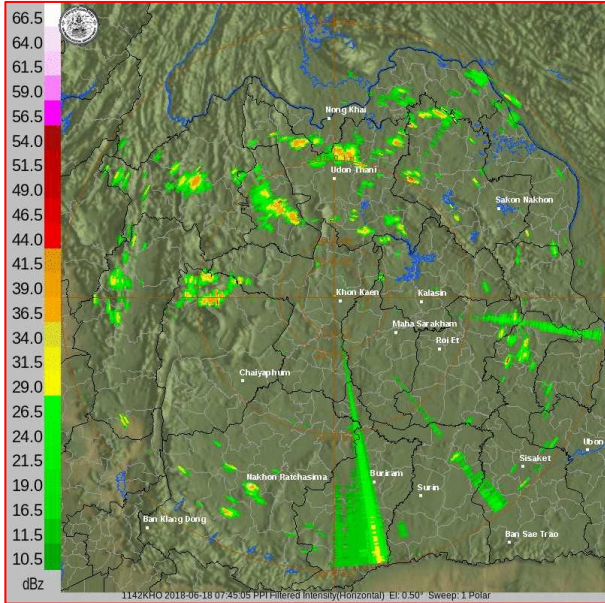
ภาพถ่ายจากดาวเทียม วันที่ ๑๘ มิ.ย. ๒๕๖๑ เวลา ๑๓.๐๐น.

๒. ปริมาณฝนสะสม ณ เวลา ๐๗.๐๐น.(เมื่อวาน) - ๐๗.๐๐ น.(วันนี้) (ที่มา: กรมอุตุนิยมวิทยา)

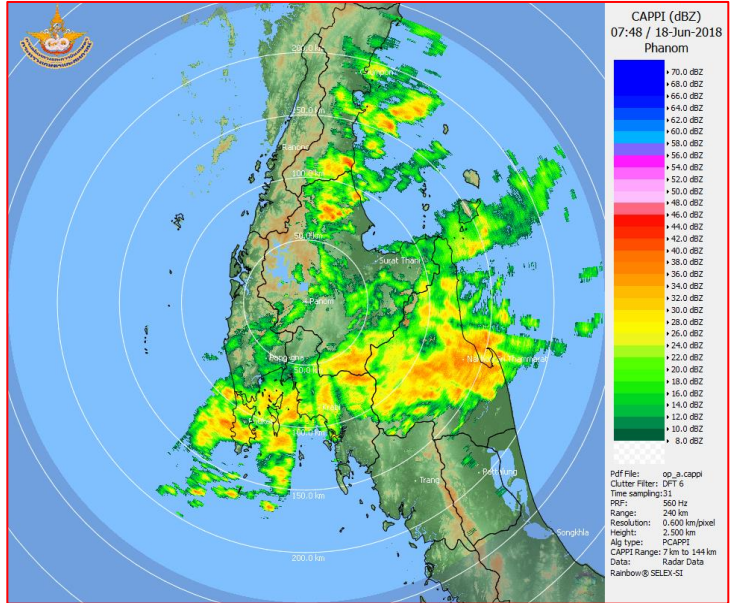


จุดตรวจวัด	ปริมาณฝน (มม.)
จ.ระนอง	๑๒๕.๐
จ.สตูล	๘๓.๐
จ.ภูเก็ต	๖๐.๐
จ.สงขลา (คอหงษ์ สกษ.)	๕๖.๐
จ.ตรัง	๔๕.๑
จ.สงขลา	๔๑.๐
จ.ภูเก็ต (ศูนย์ฯ)	๓๘.๕

๓.เรดาร์ตรวจอากาศ ณ วันที่ ๑๘ มิถุนายน ๒๕๖๑ (ที่มา: กรมอุตุนิยมวิทยา)



สถานีขอนแก่น เวลา ๑๔.๔๕ น.



สถานีพนม จ.สุราษฎร์ธานี เวลา ๑๔.๔๕ น.

จากเรดาร์ตรวจอากาศจะพบว่ามีกลุ่มเมฆฝนกระจายบริเวณภาคตะวันออกเฉียงเหนือ และภาคใต้ของประเทศไทย

๔.สถานการณ์น้ำในอ่างเก็บน้ำขนาดใหญ่ ณ วันที่ ๑๘ มิถุนายน ๒๕๖๑ (ที่มา: กรมชลประทาน)

สภาพน้ำในอ่างเก็บน้ำขนาดใหญ่ปริมาณน้ำในอ่างฯ ๔๒,๘๓๘ ล้าน ลบ.ม. คิดเป็นร้อยละ ๖๐ (ปริมาณน้ำใช้การได้ ๑๙,๒๙๕ ล้าน ลบ.ม. คิดเป็นร้อยละ ๔๑) ปริมาณน้ำในอ่างฯ เทียบกับปี ๒๕๖๐ (๓๙,๐๖๕ ล้าน ลบ.ม. คิดเป็นร้อยละ ๕๕) มากกว่าปี ๒๕๖๐ จำนวน ๓,๗๗๓ ล้าน ลบ.ม. ปริมาณน้ำไหลลงอ่างฯ จำนวน ๒๙๑.๕๙ ล้าน ลบ.ม. ปริมาณน้ำระบาย จำนวน ๑๑๘.๑๗ ล้าน ลบ.ม. สามารถรับน้ำได้อีก ๒๘,๐๘๘ ล้าน ลบ.ม.

อ่างเก็บน้ำ	ปริมาณน้ำในอ่าง		ปริมาณน้ำใช้การได้		ปริมาณน้ำไหลลงอ่าง		ปริมาณน้ำระบาย		ปริมาณน้ำรับได้อีก (ล้าน ม.³) (ความจุที่ รนส.- ปริมาณน้ำปัจจุบัน)
	ปริมาณ (ล้าน ม.³)	% น้ำเก็บกัก	ปริมาณ (ล้าน ม.³)	% น้ำใช้การ	วันนี้ (ล้าน ม.³)	เมื่อวาน (ล้าน ม.³)	วันนี้ (ล้าน ม.³)	เมื่อวาน (ล้าน ม.³)	
๑.ภูมิพิล	๗,๕๑๓	๕๖	๓,๗๑๓	๓๘	๒๔.๔๔	๒๕.๐๑	๒๔.๐๐	๒๔.๐๐	๕,๙๔๙
๒.สิริกิติ์	๔,๙๑๙	๕๒	๒,๐๖๙	๓๑	๗.๗๔	๑๓.๔๑	๒๐.๐๒	๒๐.๑๑	๕,๕๘๙
๓.จุฬารัตน์	๑๐๑	๖๑	๖๔	๕๐	๐.๑๘	๐.๐๒	๑.๐๖	๑.๐๖	๘๐
๔.อุบลรัตน์	๙๒๗	๓๘	๓๔๖	๑๙	๑.๓๙	๑.๐๘	๑๐.๗๓	๑๐.๔๙	๓,๗๑๓
๕.ลำปาว	๗๔๔	๓๘	๖๔๔	๓๔	๐.๙๙	๒.๗๕	๖.๐๙	๖.๑๕	๑,๗๐๖
๖.สิรินธร	๙๐๐	๔๖	๖๙	๖	๔.๓๗	๕.๘๙	๐.๒๒	๐.๐๐	๑,๐๖๖
๗.ป่าสักชลสิทธิ์	๒๐๘	๒๒	๒๐๕	๒๑	๑.๑๐	๐.๓๓	๒.๖๔	๒.๖๔	๗๕๒
๘.ศรีนครินทร์	๑๔,๓๔๙	๘๑	๔,๐๘๔	๕๕	๒๕.๐๘	๒๘.๙๗	๑๐.๐๒	๙.๙๔	๔,๔๒๑
๙.วชิราลงกรณ	๔,๙๙๙	๕๖	๑,๙๘๗	๓๔	๑๕๐.๒๐	๑๐๒.๒๙	๑๐.๐๗	๑๐.๐๕	๖,๐๐๑
๑๐.ขุนด่านปราการชล	๖๓	๒๘	๕๘	๒๗	๒.๔๙	๓.๔๕	๐.๓๗	๐.๓๗	๑๖๒
๑๑.รัชชประภา	๓,๘๔๓	๖๘	๒,๔๙๒	๕๘	๕๓.๒๐	๓๖.๗๙	๔.๓๘	๘.๐๙	๒,๓๐๑
๑๒.บางยาง	๑,๑๐๔	๗๖	๘๒๘	๗๐	๒.๔๘	๒.๑๙	๙.๙๓	๙.๒๐	๔๘๖

๕. สถานการณ์น้ำในประเทศ ณ วันที่ ๑๕ - ๑๘ มิถุนายน ๒๕๖๑ (ที่มา: กรมชลประทาน)

สถานี	แม่น้ำ	อำเภอ	จังหวัด	ระดับตลิ่ง (ม.รทก.)	ระดับน้ำ (ม.รทก.)				แนวโน้ม	เปรียบเทียบระดับตลิ่ง
					ศุกร์	เสาร์	อาทิตย์	จันทร์		
					๑๕ มิ.ย.	๑๖ มิ.ย.	๑๗ มิ.ย.	๑๘ มิ.ย.		
P.๑	ปิง	เมือง	เชียงใหม่	๓.๗๐	๑.๔๙	๑.๔๕	๑.๓๘	๑.๓๓	ลดลง	-๒.๓๗
W.๑C	วัง	เมือง	ลำปาง	๕.๒๐	-๐.๕๑	-๐.๕๘	-๐.๖๒	-๐.๕๑	เพิ่มขึ้น	-๕.๗๑
Y.๑๖	ยม	บางระกำ	พิษณุโลก	๗.๒๘	๑.๖๑	๑.๕๙	๒.๑๐	๒.๒๕	เพิ่มขึ้น	-๕.๐๓
N.๗A	น่าน	เมือง	พิจิตร	๑๑.๑๘	๔.๒๘	๔.๓๒	๔.๓๖	๔.๒๙	ลดลง	-๖.๘๙
C.๒	เจ้าพระยา	เมือง	นครสวรรค์	๒๖.๒๐	๑๘.๖๖	๑๘.๗๘	๑๘.๘๒	๑๙.๐๕	เพิ่มขึ้น	-๗.๑๕
C.๑๓	เจ้าพระยา	สรรพยา	ชัยนาท	๑๖.๓๔	๕.๗๖	๕.๗๖	๕.๗๖	๕.๗๖	ทรงตัว	-๑๐.๕๘
M.๖A	มูล	สตึก	บุรีรัมย์	๖.๐๐	๒.๒๖	๒.๒๒	๒.๐๗	๑.๖๘	ลดลง	-๔.๓๒
M.๗	มูล	เมือง	อุบลราชธานี	๗.๐๐	๒.๗๕	๒.๗๑	๒.๘๒	๒.๘๐	ลดลง	-๔.๒
M.๑๙๑	ลำตะคอง	เมือง	นครราชสีมา	๓.๐๐	๐.๗๔	๐.๖๗	๐.๔๙	๐.๙๑	เพิ่มขึ้น	-๒.๐๙
M.๖๙	ลำเซบก	โครงการพิชผล	อุบลราชธานี	๗.๓๐	๔.๘๐	๔.๘๗	๕.๒๐	๕.๒๒	เพิ่มขึ้น	-๒.๐๘
X.๖๔	คลองท่าแซะ	ท่าแซะ	ชุมพร	๑๗.๑๓	๘.๐๔	๘.๐๗	๑๐.๒๕	๑๑.๔๖	เพิ่มขึ้น	-๕.๖๗
X.๑๔๙	คลองกลาย	นบพิตำ	นครศรีธรรมราช	๓๓.๙๖	๒๙.๐๘	๒๙.๑๗	๒๙.๑๘	๒๙.๑๒	ลดลง	-๔.๘๔
X.๒๗๔	แม่น้ำโก-ลก	แว้ง	นราธิวาส	๒๔.๑๘	๑๘.๔๓	๑๘.๔๓	๑๘.๔๓	๑๘.๔๓	ทรงตัว	-๕.๗๕
X.๓๗A	แม่น้ำตาปี	พระแสง	สุราษฎร์ธานี	๑๐.๗๖	๖.๑๒	๕.๙๗	๕.๙๖	๖.๖๘	เพิ่มขึ้น	-๔.๐๘

*** ยังไม่ได้รับรายงาน

สถานการณ์น้ำในพื้นที่ลุ่มน้ำโขง ณ วันที่ ๑๘ มิถุนายน ๒๕๖๑ (ที่มา: Mekong River Commission (MRC))

สถานี	ปริมาณฝน ๒๔ ชม. (มม)	ระดับอ้างอิง (ม.รทก.)	ระดับตลิ่ง (ม.)	ระดับน้ำ (ม.) ๑๘ มิ.ย.	เปรียบเทียบระดับตลิ่ง	ระดับน้ำคาดการณ์ (ม.)			แนวโน้ม
						๑๙ มิ.ย.	๒๐ มิ.ย.	๒๑ มิ.ย.	
อ.เชียงแสน จ.เชียงราย	๓๓.๕	๓๕๗.๑๑๐	๑๒.๘๐	๒.๗๗	-๑๐.๐๓	๒.๘๓	๓.๒๕	๓.๐๓	เพิ่มขึ้น
อ.เชียงคาน จ.เลย	๒.๐	๑๙๔.๑๑๘	๑๖.๐๐	๖.๒๔	-๙.๗๖	๖.๑๓	๖.๐๐	๖.๐๘	ลดลง
อ.เมือง จ.หนองคาย	๒๖.๕	๑๕๓.๖๔๘	๑๒.๒๐	๓.๔๘	-๘.๗๒	๓.๓๑	๓.๓๙	๓.๓๑	ลดลง
อ.เมือง จ.นครพนม	๐.๐	๑๓๐.๙๖๑	๑๒.๐๐	๔.๓๔	-๗.๖๖	๔.๑๕	๓.๘๕	๓.๖๔	ลดลง
อ.เมือง จ.มุกดาหาร	๐.๐	๑๒๔.๒๑๙	๑๒.๕๐	๔.๗๙	-๗.๗๑	๔.๖๓	๔.๕๑	๔.๔๐	ลดลง
อ.โขงเจียม จ.อุบลราชธานี	๑.๕	๘๙.๐๓๐	๑๔.๕๐	๖.๑๑	-๘.๓๙	๖.๓๐	๖.๕๑	๖.๓๘	เพิ่มขึ้น

๖. สถานการณ์เตือนภัย Early Warning ณ วันที่ ๑๘ มิถุนายน ๒๕๖๑ (ที่มา: สำนักวิจัย พัฒนาและอุทกวิทยา กรมทรัพยากรน้ำ) [เวลา ๐๘.๐๐ - ๑๕.๐๐ น.(วันนี้)]

การแจ้งเตือน	สถานี	การแจ้งเตือน
เตือนสีแดง (อพยพ)	-	-
เตือนสีเหลือง (เตือนภัย)	บ้านพรุ้ง ตำบลบางริน อำเภอเมืองระนอง จังหวัดระนอง	ปริมาณฝนสะสม ๑๒ ชั่วโมง ๑๒๐.๐ มิลลิเมตร
เตือนสีเขียว (เฝ้าระวัง)	บ้านบางฝนตก ตำบลรับร้อ อำเภอท่าแซะ จังหวัดชุมพร	ปริมาณฝนสะสม ๑๒ ชั่วโมง ๑๐๓.๕ มิลลิเมตร

๗. สถานการณ์ธรณีพิบัติภัย ณ วันที่ ๑๘ มิถุนายน ๒๕๖๑ (ที่มา : กรมทรัพยากรธรณี)

เนื่องจากในพื้นที่เสี่ยงภัยมีฝนตกต่อเนื่อง ศูนย์ปฏิบัติการได้ติดตามการเฝ้าระวัง ดินถล่ม และน้ำป่าไหลหลากเป็นพิเศษ ในพื้นที่จังหวัดระนอง ชุมพร สุราษฎร์ธานี พังงา และกระบี่ ในระยะนี้

๘. เหตุการณ์วิกฤตน้ำปัจจุบัน ณ วันที่ ๑๘ มิถุนายน ๒๕๖๑ [เวลา ๐๘.๐๐ น. - ๑๕.๐๐ น. (วันนี้)]

ไม่มีสถานการณ์

๙.สถานการณ์อุทกภัย ณ วันที่ ๑๘ มิถุนายน ๒๕๖๑ (ที่มา :กรมป้องกันและบรรเทาสาธารณภัย)

น้ำไหลหลาก

จ.ระนอง วันที่ ๑๗ มิ.ย. ๖๑ เกิดฝนตกต่อเนื่องทำให้น้ำไหลหลากเข้าท่วมในพื้นที่ ๑ อ. ๓ ต. ๔ ม. ได้แก่ อ.กระบุรี ต.จ.ป.ร. (ม.๑) ต.มะมู (ม.๓,๔) ต.ลำเลียง (ม.๑) ประชาชนได้รับผลกระทบ ๑๐ ครัวเรือน ๔๓ คน ดินสไลด์ที่ถนน ๑ จุด ไม่มีผู้บาดเจ็บและเสียชีวิต

๑๐.การคาดหมายลักษณะอากาศ ๗ วันข้างหน้า (ระหว่างวันที่ ๑๘ - ๒๔ มิถุนายน ๒๕๖๑)

ในช่วงวันที่ ๑๘ - ๒๐ มิ.ย. บริเวณประเทศไทยมีฝนฟ้าคะนองหลายพื้นที่ กับมีฝนตกหนักบางแห่งและมีฝนตกหนักมาก บริเวณภาคใต้ฝั่งตะวันตก สำหรับคลื่นลมบริเวณทะเลอันดามันและอ่าวไทยมีกำลังแรง โดยมีคลื่นสูง ๒ - ๔ เมตร

ส่วนในช่วงวันที่ ๒๑ - ๒๔ มิ.ย. บริเวณประเทศไทยจะมีฝนลดลง แต่บริเวณภาคเหนือ ภาคกลาง ภาคตะวันออกและภาคใต้ตอนบน ยังคงมีฝนตกหนักบางแห่ง สำหรับคลื่นลมบริเวณทะเลอันดามันมีคลื่นสูง ๒-๓ เมตร และอ่าวไทยตอนบนมีคลื่นสูงประมาณ ๒ เมตร

๑๑.โครงการพัฒนาแหล่งน้ำ (กรมทรัพยากรน้ำ ข้อมูล ณ วันที่ ๕ มิถุนายน ๒๕๖๑)

ลำดับที่	ชื่อโครงการ	พื้นที่ดำเนินการ				ความจุเก็บกัก (ล้าน ลบ.ม.)	ปริมาณ ปัจจุบัน (ล้าน ลบ.ม.)
		ตำบล	อำเภอ	จังหวัด	ลุ่มน้ำหลัก		
๑	โครงการอนุรักษ์ฟื้นฟูแหล่งน้ำห้วยไม้เต็ง		บ้านคา,สวนผึ้ง	ราชบุรี	แม่กลอง	วางท่อผันน้ำ	-
๒	โครงการอนุรักษ์ฟื้นฟูแหล่งน้ำหนองแขมหลวง	ต.แม่ปู้	แม่พริก	ลำปาง	วัง	๒.๖๙	๑.๕๔
๓	โครงการอนุรักษ์ฟื้นฟูแหล่งน้ำทุ่งกระเด็น	เขียปราสาท,ท่าโพธิ์, ทุ่งกระเด็น, ทุ่งตาด	หนองกี่	บุรีรัมย์	มูล	๘.๖๓	๗.๔๐
๔	โครงการอนุรักษ์ฟื้นฟูแหล่งน้ำบึงจิว (บึงจิว)	ธงธานี,บึงนคร	ธวัชบุรี	ร้อยเอ็ด	ชี	๔.๘๖	๒.๗๘
๕	โครงการอนุรักษ์ฟื้นฟูแหล่งน้ำหนองตื้นดอย	สามเงา,ยกกระบัตร์	สามเงา	ตาก	วัง	๕.๕๐	๓.๙๓
๖	โครงการอนุรักษ์ฟื้นฟูแหล่งน้ำหนองบัวพระเจ้าหลวง	เชิงคอย	ดอกสะเก็ด	เชียงใหม่	ปิง	๐.๔๕	๐.๓๙
๗	โครงการอนุรักษ์ฟื้นฟูแหล่งน้ำคลองพระปรอง		กบินทร์บุรี	ปราจีนบุรี	ปราจีนบุรี	ก่อสร้างฝาย	-
๘	โครงการอนุรักษ์ฟื้นฟูแหล่งน้ำหนองบัวลอย	แม่ยม	เมือง	แพร่	ยม	๒.๕๐	๒.๕๐
๙	โครงการอนุรักษ์ฟื้นฟูแหล่งน้ำคลองหลุมทองกลาง	สิงหนาท	ลาดบัวหลวง	พระนครศรีอยุธยา	เจ้าพระยา	-	-
๑๐	โครงการอนุรักษ์ฟื้นฟูแหล่งน้ำบึงสีไฟ		เมือง	พิจิตร	น่าน	๐.๖๐	๐.๖๙
๑๑	โครงการอนุรักษ์ฟื้นฟูแหล่งน้ำพื้นที่บางระกำ		บางระกำ	พิษณุโลก	ยม	๒.๐๑	๒.๐๑
๑๒	โครงการอนุรักษ์ฟื้นฟูแหล่งน้ำห้วยหลวง-หนองหายฯ		กุมภวาปี	อุดรธานี	ชี	๑๐๗.๘๗	๘๑.๓๖
๑๓	โครงการอนุรักษ์ฟื้นฟูแหล่งน้ำโครงการฯลำน้ำอิง		แม่ใจ,เมือง	พะเยา	โขง	๑.๐๓	๐.๙๔
๑๔	โครงการอนุรักษ์ฟื้นฟูแหล่งน้ำหนองลาดควาย	นาด้	คำตาก้า	สกลนคร	โขง	๓.๔๕	๒.๙๖
๑๕	โครงการอนุรักษ์ฟื้นฟูแหล่งน้ำแจะระแม (พื้นที่แก้มลิงบึงเชียงตึก)	แจะระแม,ในเมือง	เมือง	อุบลราชธานี	มูล	๒.๐๐	๑.๑๔
	รวม					๑๔๑.๕๙	๑๐๗.๖๔

๑๒.การช่วยเหลือเพื่อบรรเทาสถานการณ์อุทกภัย (กรมทรัพยากรน้ำ)

สรุปการสูบน้ำ และบริการน้ำดื่ม เพื่อช่วยเหลือสถานการณ์ภัยแล้งและอุทกภัยตั้งแต่ ๓ มกราคม - ๑๘ มิถุนายน พ.ศ. ๒๕๖๑

หน่วย งาน	จังหวัด	ปริมาณสูบน้ำ (ลบ.ม.)	ปริมาณ แจกจ่ายน้ำ (ลิตร)	ประโยชน์ที่ได้รับ		
				อุปโภค-บริโภค		
				ครัวเรือน	ประชากร	พื้นที่
ภาค ๑	ลำปาง	-	๒๘๖,๒๐๐	-	-	-
	กำแพงเพชร	-	๒๒,๓๗๗	-	-	-
	เชียงใหม่	-	๒๔,๙๑๗	-	-	-
	เชียงใหม่	-	๙,๒๖๗	-	-	-
	แม่ฮ่องสอน	-	๑๐,๙๐๗	-	-	-
ภาค ๒	นครสวรรค์	๒,๓๔๔,๑๔๐	๔๒,๐๐๐	๑,๑๖๑	๓,๙๒๖	๓,๐๐๐
ภาค ๓	อุดรธานี	๒๖๓,๒๒๐	๔๘,๐๐๐	๒,๕๓๓	๖,๕๔๐	๓๕๐
	สกลนคร	๕๐๗,๕๕๐	-	๑,๑๕๒	๔,๐๙๗	๑,๓๕๐
	นครพนม	๒๐๒,๙๕๐	-	๕๙๘	๓,๙๐๐	๒๕๙
ภาค ๔	มหาสารคาม	๔๔๕,๑๔๐	-	๑๓๕	๕๔๖	-
	ขอนแก่น	๒,๔๖๘,๓๔๐	-	๑,๗๗๖	๘,๗๗๖	-
	ชัยภูมิ	๑๔๔,๐๐๐	-	๙๐	๔๕๐	-
ภาค ๕	นครราชสีมา	๕๘๕,๔๐๐	-	๑,๙๒๗	๗,๘๕๐	-
ภาค ๖	ปราจีนบุรี	๑,๒๔๔,๘๐๐	-	๒,๒๕๑	๖,๘๒๐	๑,๖๕๐
ภาค ๗	เพชรบุรี	๙๖,๙๖๐	-	๓๔๑	๗๕๔	-
	ราชบุรี	๖,๔๘๐	-	๖๐	๒๒๐	๘๐๐
ภาค ๘	นครศรีธรรมราช	๑๘๔,๖๘๐	-	๙๑๕	๒,๗๔๕	๗,๙๐๐
ภาค ๙	แพร่	๓๑,๖๐๐	-	-	-	๗๐๐
ภาค ๑๑	ยโสธร	๙๖,๐๐๐	-	๘๘๑	๓,๓๘๑	-
	อุบลราชธานี	๓๐,๐๐๐	-	๑๕๒	๖๓๙	-
		๘,๖๕๑,๒๖๐	๔๔๓,๖๖๘	๑๓,๙๗๒	๕๐,๖๔๔	๑๖,๐๐๙

จึงเรียนมาเพื่อโปรดทราบ

นายวรศาสตร์ อภัยพงษ์
อธิบดีกรมทรัพยากรน้ำ