



รายงานสถานการณ์น้ำ
ศูนย์ป้องกันวิกฤติน้ำ กรมทรัพยากรน้ำ
วันพฤหัสบดีที่ ๒๑ มิถุนายน ๒๕๖๑

สภาวะอากาศ ประเทศไทยยังคงมีฝนฟ้าคะนอง กับมีฝนตกหนักบางแห่งบริเวณภาคเหนือ ภาคตะวันออก และภาคใต้ ขอให้ประชาชนที่อาศัยอยู่ในพื้นที่เสี่ยงภัย ระวังอันตรายจากฝนตกหนักและฝนตกสะสม ที่ทำให้เกิดน้ำท่วมฉับพลัน น้ำป่าไหลหลาก ไร่ด้วย ส่วนคลื่นลมบริเวณทะเลอันดามันมีคลื่นสูง ๒-๔ เมตร และบริเวณอ่าวไทยตอนบนตั้งแต่จังหวัดสุราษฎร์ธานีขึ้นมาทางฝั่ง มีคลื่นสูง ๒-๓ เมตร ขอให้ชาวเรือเดินเรือด้วยความระมัดระวัง และเรือเล็กบริเวณทะเลอันดามันและอ่าวไทยควรงดออกจากฝั่ง ต่อไปอีก ๑ วัน



สถานการณ์น้ำ

กรมอุตุนิยมวิทยา เผยทั่วไทยฝนชุ่มฉ่ำ ๖๐-๗๐ % ภาคเหนือ-ภาคต่อ.-ภาคใต้-กทม.-ตกหนัก

จ.น่าน ฝนถล่มทุ่งช้าง-เขียงกลาง น้ำป่าทะลักท่วม หมู่-ไก่จมน้ำตายเกลื่อน

จ.ระนอง น้ำป่ามาไม่รู้ตัวทะลักท่วม ๔ หมู่บ้านชายแดน ๑๕๐ ครัวเรือนจมน้ำบาดาล

สถานการณ์น้ำต่างประเทศ

เมียนมา รัฐมอญของเมียนมาเจอน้ำท่วมหนักที่สุดในรอบ ๔๐ ปี

การช่วยเหลือ

(หมายเหตุ ข้อมูลข่าวจาก เดลินิวส์ ข่าวสด)

สถานการณ์น้ำ

ระดับน้ำในแม่น้ำโขง : MRC: Mekong River Commission ณ วันที่ ๑๙ มิถุนายน ๒๕๖๑

สถานี	ระดับตลิ่ง	ระดับน้ำ ๑๓ มิ.ย. ๖๑	ระดับน้ำ ๑๙ มิ.ย. ๖๑	+สูงกว่าตลิ่ง -ต่ำกว่าตลิ่ง	แนวโน้ม
อ.เชียงแสน จ.เชียงราย	๑๒.๘๐	๓.๐๖	๓.๑๒	-๙.๖๘	ลดลง
อ.เชียงคาน จ.เลย	๑๖.๐๐	๗.๒๒	๖.๓๐	-๙.๗๐	เพิ่มขึ้น
อ.เมือง จ.หนองคาย	๑๒.๒๐	๔.๕๗	๓.๓๔	-๘.๘๖	เพิ่มขึ้น
อ.เมือง จ.นครพนม	๑๒.๐๐	๔.๗๖	๔.๓๑	-๗.๖๙	เพิ่มขึ้น
อ.เมือง จ.มุกดาหาร	๑๒.๕๐	๔.๖๕	๔.๖๖	-๗.๘๔	ลดลง
อ.โขงเจียม จ.อุบลราชธานี	๑๔.๕๐	๕.๑๓	๕.๙๐	-๘.๖๐	ลดลง

หมายเหตุ : ระดับ (รสม.) ข้อมูลจาก <http://www.dwr.go.th/>

ระดับน้ำ-ลุ่มน้ำเสถียรสงขลา ลุ่มน้ำทะเลสาบสงขลา ปัจจุบันสถานการณ์น้ำในลำน้ำโดยทั่วไปอยู่ในภาวะปกติ (ระดับน้ำต่ำกว่าระดับตลิ่งต่ำสุด) สถานการณ์น้ำในลำน้ำส่วนใหญ่มีแนวโน้มลดลงและเพิ่มขึ้นในบางพื้นที่ (ข้อมูลวันที่ ๑๕ มิ.ย. ๒๕๖๑) ที่มา กรมทรัพยากรน้ำ) สถานีคลองอู่ตะเภาตอนบน อ.สะเดา จ.สงขลา สถานีคลองอู่ตะเภาตอนล่าง อ.หาดใหญ่ จ.สงขลา สถานีคลองรัตภูมิ อ.รัตภูมิ จ.สงขลา สถานีคลองตะโหมด อ.ตะโหมด จ.พัทลุง สถานีคลองท่าแนะ อ.ศรีบรรพต จ.พัทลุง สถานีลำปำ อ.เมือง จ.พัทลุง วัดปริมาณน้ำได้ ๑๒.๗๐ ๐.๐๑ ๑๓.๔๙ ๒๑.๙๕ ๒๐.๒๓ และ ๓๔.๑๙ ลบม/วินาที



สถานีตรวจวัดระดับน้ำ (CCTV) ณ วันที่ ๑๕ มิถุนายน ๒๕๖๑ การตรวจวัดระดับน้ำจากกล้อง (CCTV) ระดับน้ำส่วนใหญ่ อยู่ในเกณฑ์ปกติ

ลำดับที่	จังหวัด	สถานที่ตั้งกล้อง	แม่น้ำ/ คูน้ำ	วิกฤติ	วิกฤติ	ระดับน้ำ (ม.รท.ก.)			สถานการณ์	หมายเหตุ
				น้ำแข็ง	น้ำท่วม	พ.ศ.2560				
				ระดับน้อยกว่า	ระดับมากกว่า	13 มิ.ย. 61	14 มิ.ย. 61	15 มิ.ย. 61		
1	จ.สุโขทัย	สะพานพระแม่ย่า อ.เมือง	ยม	42.48	48.59	N/A	N/A	N/A	น้ำปกติ	↔
2	จ.พิษณุโลก	สะพานบางระกำ อ.บางระกำ	ยม	31.73	37.23	N/A	N/A	N/A	น้ำปกติ	↔
3	จ.พิจิตร	สะพานโพธิ์ทะเล อ.โพธิ์ทะเล	ยม	22.58	30.63	26.15	26.00	25.95	น้ำปกติ	↓
4	จ.พิษณุโลก	โนนท่าช้าง อ.เมือง	น่าน	37.33	45.04	N/A	N/A	N/A	น้ำปกติ	↔
5	จ.นครสวรรค์	วัดเกยไชยเหนือ อ.ชุมแสง	น่าน	18.73	25.60	N/A	3.60	3.60	น้ำปกติ	↔
6	จ.นครสวรรค์	บ้านทับกฤช อ.ชุมแสง (ทับกฤชใต้)	น่าน	-	26.16	N/A	N/A	N/A	น้ำปกติ	↔
7	จ.อุตรดิตถ์	สะพานท่าเสา อ.เมือง	น่าน	49.22	56.91	55.35	55.10	55.40	น้ำปกติ	↑
8	จ.พิจิตร	สถานีวัดน้ำท่าเสา อ.เมือง	น่าน	18.19	27.23	N/A	N/A	N/A	น้ำปกติ	↔
9	จ.พิษณุโลก	สะพานสุพรรณภูมิ อ.เมือง	น่าน	33.98	44.52	N/A	N/A	N/A	น้ำปกติ	↔
10	จ.อุตรธานี	สถานีห้วยหลวง อ.เมือง	โขง	-	-	167.50	167.50	167.50	น้ำปกติ	↔
11	จ.เลย	สถานีแม่น้ำเลย อ.เมือง	โขง	-	-	231.30	231.10	231.10	น้ำปกติ	↔
12	จ.ชัยภูมิ	สถานีห้วยผา อ.แมลงราย	แมลงราย/โขง	395.79	396.50	N/A	N/A	N/A	น้ำปกติ	↔
13	จ.หนองคาย	ถนนส่วนอุทกหนองคาย อ.เมือง	โขง	157.85	166.70	N/A	N/A	N/A	น้ำปกติ	↔
14	จ.หนองคาย	วัดทุ่งลาด อ.โพนพิสัย	ห้วยหลวง/โขงสีฐาน	150.50	159.43	N/A	N/A	N/A	น้ำปกติ	↔
15	จ.นครพนม	บ้านท่าลาดปากน้ำ อ.ท่าอุเทน	น้ำสงคราม/โขงสีฐาน	133.42	141.02	N/A	N/A	N/A	น้ำปกติ	↔
16	จ.นครราชสีมา	ร.ร.เทศบาล 4 อ.เมือง	ลำตะคอง/มูล	174.60	178.00	176.70	176.70	176.70	น้ำปกติ	↔
17	จ.บุรีรัมย์	สตึก อ.สตึก	มูล	123.13	128.76	126.55	126.60	126.60	น้ำปกติ	↔
18	จ.สิงห์บุรี	เชิงสะพานสิงห์บุรี อ.เมือง	เจ้าพระยา	3.45	11.50	2.20	2.20	2.30	น้ำปกติ	↑
19	จ.อำนาจทอง	บ้านยามณี อ.โพธิ์ทอง	เจ้าพระยา	-	9.11	N/A	N/A	N/A	น้ำปกติ	↔
20	จ.พระนครศรีอยุธยา	บ้านบึง อ.พระนครศรีอยุธยา	เจ้าพระยา	-	-	7.80	7.80	7.85	น้ำปกติ	↑
21	จ.พระนครศรีอยุธยา	อ.เสนา	น้อย/เจ้าพระยา	2.00	5.00	1.10	1.15	1.15	น้ำปกติ	↔
22	จ.อุทัยธานี	เชิงสะพานสิริรักษ์ อ.เมือง	สะแกกรัง	15.16	19.90	5.50	5.50	5.60	น้ำปกติ	↑
23	จ.อุทัยธานี	อุทัยใหม่ อ.เมือง	สะแกกรัง	-	-	15.60	15.60	15.70	น้ำปกติ	↑
24	จ.พระนครศรีอยุธยา	สะพานปรีดี อ.พระนครศรีอยุธยา	เจ้าพระยา	-	-	-0.10	-0.10	-0.10	น้ำปกติ	↔
25	จ.นครปฐม	สถานีวัดน้ำประจวบ อ.สามพราน	ท่าจีน	-5.59	-0.30	-0.02	-0.32	-0.22	น้ำปกติ	↑
26	จ.นครปฐม	สถานีวัดน้ำท่าจีน อ.บางเลน	ท่าจีน	-4.57	0.21	-0.34	-0.34	-0.34	น้ำปกติ	↔
27	จ.สุพรรณบุรี	สถานีวัดน้ำท่าจีน อ.บางปลาร้า	ท่าจีน	1.55	5.18	3.46	3.46	3.46	น้ำปกติ	↔
28	จ.ชัยนาท	สะพานสามง่าม-ท่าโบสถ์ อ.หันคา	ท่าจีน	10.69	12.83	12.02	11.92	11.92	น้ำปกติ	↔
29	จ.ฉะเชิงเทรา	เชิงสะพานฉะเชิงเทรา อ.เมือง	บางปะกง	-0.01	1.90	1.00	1.00	1.00	น้ำปกติ	↔
30	จ.ฉะเชิงเทรา	ตรงข้ามวัดจันทนาราม อ.เมือง	จันทบุรี/ชายฝั่งทะเลตะวันออก	0.20	3.73	N/A	N/A	N/A	น้ำปกติ	↔
31	จ.ประจวบคีรีขันธ์	ร.ร.อนุบาลสะพาน อ.บางสะพาน	คลองบางสะพาน/ชายฝั่งทะเลตะวันตก	-	3.30	0.35	0.30	0.20	น้ำปกติ	↓
32	จ.สงขลา	สถานีวัดน้ำคลองอู่ตะเภา อ.ท่าทีใหญ่	ทะเลสาบสงขลา	-	-	0.10	0.10	0.00	น้ำปกติ	↓
33	จ.พัทลุง	สถานีวัดน้ำคลองอู่ตะเภา อ.ตะโหมด	ทะเลสาบสงขลา	-	-	N/A	N/A	N/A	น้ำปกติ	↔
34	จ.พัทลุง	สถานีลำปำ อ.เมือง	ทะเลสาบสงขลา	-	-	-0.80	-0.80	-0.80	น้ำปกติ	↔
35	จ.ชัยภูมิ	อุทกวิทยาเชียงแสน อ.เชียงแสน	-	-	-	3.80	3.80	3.80	น้ำปกติ	↔
36	จ.เลย	สถานีวัดน้ำโขง (MRC) เชียงคาน	โขง	-	-	7.15	6.80	6.40	น้ำปกติ	↓
37	จ.อุบลราชธานี	สถานีวัดน้ำโขง (MRC) โขงเจียม	-	-	-	N/A	N/A	N/A	น้ำปกติ	↔
38	จ.นครสวรรค์	บ้านบางแก้ว อ.บรรพตพิสัย	ปิง-วัง-สะแกกรัง-ป่าสัก	-	-	37.37	37.37	37.62	น้ำปกติ	↑
39	จ.ตาก	บ้านปากร่องห้วยจี่ อ.บ้านตาก	ปิง-วัง-สะแกกรัง-ป่าสัก	-	-	117.47	117.52	117.52	น้ำปกติ	↔
40	จ.เพชรบูรณ์	บ้านจางวาง อ.หล่มสัก	ปิง-วัง-สะแกกรัง-ป่าสัก	-	-	130.80	130.50	130.45	น้ำปกติ	↓
41	จ.เพชรบูรณ์	แม่น้ำป่าสักที่ อ.เมืองเพชรบูรณ์	ปิง-วัง-สะแกกรัง-ป่าสัก	-	-	111.30	111.35	111.30	น้ำปกติ	↓
42	จ.สระบุรี	แม่น้ำป่าสักที่ อ.เสาไห้	ปิง-วัง-สะแกกรัง-ป่าสัก	-	-	7.75	7.75	7.60	น้ำปกติ	↓
43	จ.สระบุรี	แม่น้ำป่าสักที่ อ.แก่งคอย	ปิง-วัง-สะแกกรัง-ป่าสัก	-	-	7.88	7.88	7.73	น้ำปกติ	↓



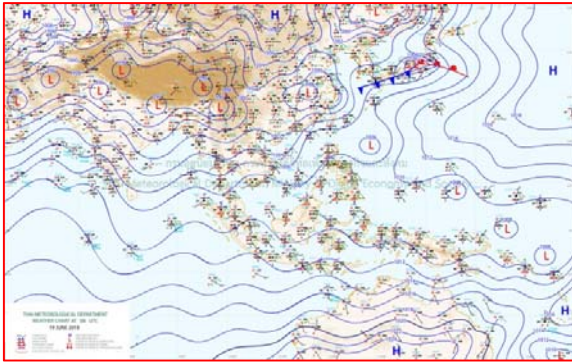
ปริมาณน้ำฝนสูงสุด (มม.)

จังหวัด	๑๕ มิย.๖๑	๑๖ มิย.๖๑	๑๗ มิย.๖๑	๑๘ มิย.๖๑	๑๙ มิย.๖๑
จ.แม่ฮ่องสอน	๑.๓	๒๓.๕	-	๖๒.๐	๐.๔
จ.เชียงราย	๙.๕	-	๒.๐	-	๑.๐
จ.เชียงใหม่	๗.๕	-	-	๔๐.๐	๗.๐
จ.พะเยา	๓.๐	-	๔๘.๐	๑.๕	๕๙.๐
จ.น่าน	๒๖.๔	๒๐.๙	๒๓.๒	๗๓.๘	๖๕.๐
จ.ลำพูน	๐.๒	๐.๖	-	-	-
จ.ลำปาง	๐.๒	๒.๔	๒๑.๕	๘.๒	๕๑.๒
จ.แพร่	๑๒.๐	-	๓๓.๕	๘.๐	๑๐.๕
จ.อุตรดิตถ์	๑๐.๕	๖.๗	-	-	๑๐.๘
จ.สุโขทัย	-	๒๙.๓	๒.๕	-	๑๑.๗
จ.ตาก	๑๑.๔	๗.๐	๒๗.๕	๐.๘	-
จ.พิษณุโลก	๒.๕	๔.๘	๔๔.๖	-	๐.๔
จ.เพชรบูรณ์	๓.๖	๐.๔	๒๒.๗	๑.๐	๐.๖
จ.กำแพงเพชร	-	๒๖.๒	๙.๐	-	-
จ.พิจิตร	๑.๐	๓๒.๘	๑๑.๘	๖.๑	-
จ.หนองคาย	๑๒.๕	๑.๘	๔๐.๐	๓๕.๐	๓๐.๔
จ.เลย	๓.๗	-	๖๐.๑	๙๗.๒	๔๒.๒
จ.อุดรธานี	๑๖.๐	๘๕.๕	๖๕.๔	๘๐.๔	๗๔.๕
จ.หนองบัวลำภู	๑.๐	๑.๔	๒๘.๐	๕๖.๐	๑๘.๔
จ.นครพนม	๒๙.๔	๓๕.๔	๑.๔	๑๐๕.๐	-
จ.สกลนคร	๒๔.๗	๔๐.๑	๑๓.๔	๓๕.๔	๕๓.๖
จ.มุกดาหาร	๒๔.๘	๙๕.๕	๔.๒	๑.๔	๓.๐
จ.ขอนแก่น	-	๑.๖	๒๗.๑	๓๘.๐	-
จ.มหาสารคาม	-	-	-	๒๓.๐	-
จ.กาฬสินธุ์	-	๑๒.๓	๖.๒	๑๕.๐	-
จ.ร้อยเอ็ด	๐.๑	๐.๑	-	๐.๖	-
จ.ชัยภูมิ	๑๙.๕	๒.๙	๑๐.๔	๒๐.๑	-
จ.อุบลราชธานี	๘๘.๕	๑๑๐.๐	๒๕.๐	๕.๓	๒๐.๐
จ.อำนาจเจริญ	๙.๒	๔๐.๒	๗.๖	๓.๖	๑๗.๐
จ.ยโสธร	-	-	๑๐.๐	-	๑๓.๐
จ.สุรินทร์	๐.๓	๕๐.๑	๔.๒	๕.๙	๑๐.๔
จ.นครราชสีมา	๐.๔	๑.๖	๒๖.๐	๒๓.๐	๐.๓
จ.บุรีรัมย์	๑๑.๘	๑.๐	๑๙.๙	๔.๐	-
จ.ศรีสะเกษ	๑.๑	๒๑.๔	๒.๐	๑.๕	๓๐.๔

-

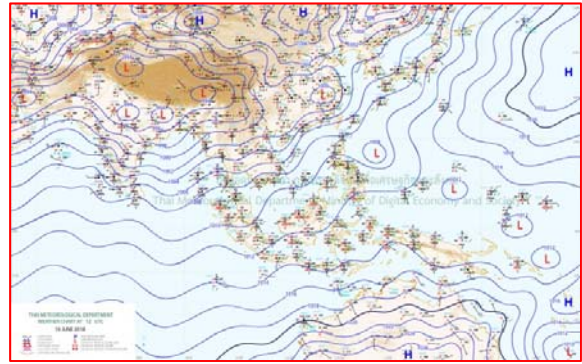


แผนที่อากาศ



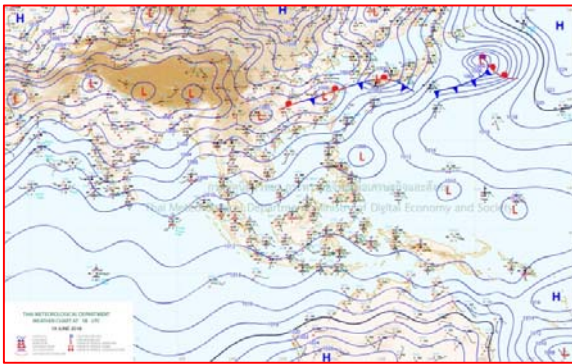
๑๙ มิ.ย.๖๑ เวลา ๑๓:๐๐ น.

๑



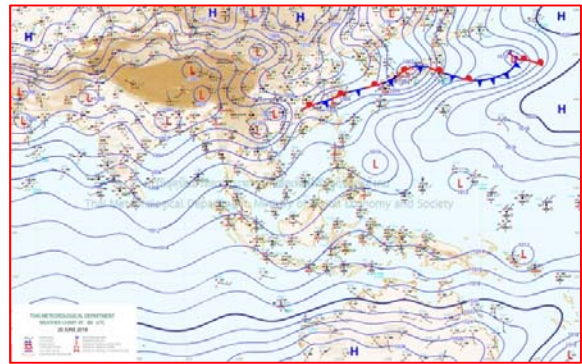
๑๙ มิ.ย.๖๑ เวลา ๑๘:๐๐ น.

๒



๒๐ มิ.ย.๖๑ เวลา ๑:๐๐ น.

๓



๒๐ มิ.ย.๖๑ เวลา ๗:๐๐ น.



๔



รายงานปริมาณน้ำฝนจากกรมอุตุนิยมวิทยา

วันที่ 20 มิถุนายน 2561

รายงานฝน เวลา 07.00 น.ของวันที่ 19 มิถุนายน 2561

สถานีอุตุนิยมวิทยา					ปริมาณน้ำฝน24 ชม.(mm)	ปริมาณน้ำฝนสะสม(mm.)	ภาคใต้ฝั่งตะวันออก							
ภาคเหนือ					สูงสุด ของประเทศ	74.3	1,580.5							
สถานีอุตุนิยมวิทยา	ปริมาณน้ำฝน24 ชม.(mm)	ปริมาณน้ำฝนสะสม(mm.)	ปริมาณฝนม.ม.(mm.)	สถานะฝนสะสมปัจจุบันเทียบกับค่าเฉลี่ย 30 ปี	สูงสุด ของภาคเหนือ	59.0	787.0	สถานีอุตุนิยมวิทยา	ปริมาณน้ำฝน24 ชม.(mm)	ปริมาณน้ำฝนสะสม(mm.)	ปริมาณฝนม.ม.(mm.)	สถานะฝนสะสมปัจจุบันเทียบกับค่าเฉลี่ย 30 ปี		
					สูงสุด ของภาคกลาง	4.4	869.6							
แม่ฮ่องสอน	0.4	322.1	190.5	ต่ำกว่า	สูงสุด ของภาคตะวันออกเฉียงเหนือ	18.4	724.8	เพชรบุรี	ไม่มีฝน	334.3	92.0	สูงกว่า		
ดอยอ่างขาง	0.2	728.3	***	***	สูงสุด ของภาคใต้ฝั่งตะวันออก	25.1	931.0	หนองพลับ สกษ.	-	661.6	79.2	สูงกว่า		
เชียงใหม่	0.5	787.0	178.4	สูงกว่า	สูงสุด ของภาคใต้ฝั่งตะวันตก	74.3	1,580.5	หัวหิน	ไม่มีฝน	438.6	78.9	สูงกว่า		
เชียงใหม่ สกษ.	1.0	712.1	183.1	สูงกว่า	ภาคตะวันออกเฉียงเหนือ				ประจวบคีรีขันธ์	-	384.4	86.2	ต่ำกว่า	
ทุ่งช้าง	12.4	622.0	216.2	สูงกว่า	สถานีอุตุนิยมวิทยา	ปริมาณน้ำฝน24 ชม.(mm)	ปริมาณน้ำฝนสะสม(mm.)	ปริมาณฝนม.ม.(mm.)	สถานะฝนสะสมปัจจุบันเทียบกับค่าเฉลี่ย 30 ปี	ชุมพร	0.4	716.1	167.2	สูงกว่า
พะเยา	59.0	667.9	102.8	สูงกว่า						สวี สกษ.	2.0	804.8	176.6	สูงกว่า
ห้วยฝาง	20.8	614.5	173.4	สูงกว่า	เลย สกษ.	10.3	606.7	165.5	สูงกว่า	เกาะสมุย	3.5	728.2	124.1	สูงกว่า
เด่น	ไม่มีฝน	501.2	118.2	สูงกว่า	หนองคาย	-	26.0	262.3	ต่ำกว่า	สุราษฎร์ธานี	0.2	748.9	125.0	สูงกว่า
แม่สะเรียง	ไม่มีฝน	479.7	183.0	สูงกว่า	เลย	2.4	537.1	159.6	สูงกว่า	นครศรีธรรมราช	1.6	563.8	117.3	สูงกว่า
แม่ใจ สกษ.	-	-	128.8	ต่ำกว่า	อุดรธานี	2.4	669.2	229.0	สูงกว่า	นครศรีธรรมราช สกษ.	5.6	792.0	117.3	สูงกว่า
เชียงใหม่	4.2	288.8	124.5	ต่ำกว่า	สกลนคร สกษ.	ไม่มีฝน	501.8	265.2	ต่ำกว่า	สุราษฎร์ธานี สกษ.	1.2	513.0	92.8	ต่ำกว่า
ลำปาง	-	38.4	117.5	ต่ำกว่า	สกลนคร	ฝนเล็กน้อย	521.0	266.8	ต่ำกว่า	พระแสง สอท.	1.4	694.1	151.3	สูงกว่า
ลำพูน	ฝนเล็กน้อย	457.0	124.2	สูงกว่า	นครพนม	ฝนเล็กน้อย	724.8	409.5	สูงกว่า	ฉวาง	25.1	862.3	187.8	สูงกว่า
แพร่	0.1	486.9	138.8	สูงกว่า	นครพนม สกษ.	ฝนเล็กน้อย	549.5	301.8	ต่ำกว่า	พิทลุง สกษ.	0.9	720.6	78.9	สูงกว่า
น่าน	0.7	351.7	133.8	ต่ำกว่า	หนองบัวลำภู	18.4	591.1	***	***	สงขลา	4.4	658.1	99.9	สูงกว่า
น่าน สกษ.	19.0	284.6	153.0	ต่ำกว่า	ขอนแก่น	ไม่มีฝน	471.4	161.6	สูงกว่า	หาดใหญ่	10.4	530.4	119.3	สูงกว่า
ลำปาง สกษ.	14.8	449.6	173.2	สูงกว่า	มหาสารคาม	ไม่มีฝน	527.7	177.8	สูงกว่า	ดอนขันธ์ สกษ.	5.6	814.6	103.2	สูงกว่า
อุดรดิตถ์	10.8	499.7	206.4	สูงกว่า	มุกดาหาร	2.1	532.3	233.4	สูงกว่า	สะเดา	6.1	373.7	106.8	ต่ำกว่า
สุโขทัย	11.7	369.8	211.3	ต่ำกว่า	กาฬสินธุ์	ไม่มีฝน	474.4	169.5	สูงกว่า	ปัตตานี	8.5	621.0	109.4	สูงกว่า
ศรีสะเกษ สกษ.	-	366.9	145.8	ต่ำกว่า	กาฬสินธุ์	ไม่มีฝน	375.1	232.8	ต่ำกว่า	ยะลา สกษ.	5.3	599.3	***	***
นลัมสีก	0.8	366.0	136.2	สูงกว่า	ชัยภูมิ	ไม่มีฝน	3.1	137.6	ต่ำกว่า	ภาคใต้ฝั่งตะวันตก				
แม่สอด	ไม่มีฝน	287.2	255.4	ต่ำกว่า	ร้อยเอ็ด สกษ.	ไม่มีฝน	494.1	207.1	สูงกว่า	สถานีอุตุนิยมวิทยา	ปริมาณน้ำฝน24 ชม.(mm)	ปริมาณน้ำฝนสะสม(mm.)	ปริมาณฝนม.ม.(mm.)	สถานะฝนสะสมปัจจุบันเทียบกับค่าเฉลี่ย 30 ปี
ตาก	ไม่มีฝน	396.7	127.8	สูงกว่า	ร้อยเอ็ด	ไม่มีฝน	413.2	223.5	ต่ำกว่า					
เชียงใหม่	-	7.6	106.5	ต่ำกว่า	อุบลราชธานี (ศูนย์)	ไม่มีฝน	685.8	240.2	สูงกว่า	ระนอง	74.3	1,580.50	733.60	สูงกว่า
พิษณุโลก	0.4	456.6	165.7	สูงกว่า	อุบลราชธานี สกษ.	ไม่มีฝน	602.9	285.4	สูงกว่า	ตะกั่วป่า	1.6	1,539.70	405.50	สูงกว่า
เพชรบูรณ์	-	413.5	161.7	สูงกว่า	ศรีสะเกษ	ฝนเล็กน้อย	354.1	223.0	ต่ำกว่า	กระบี่	10.8	966.70	192.70	สูงกว่า
กำแพงเพชร	ฝนเล็กน้อย	385.4	165.1	ต่ำกว่า	ท่าตูม	-	1.6	206.1	ต่ำกว่า	ภูเก็ต	8.6	754.90	213.30	สูงกว่า
อุ้มผาง	ไม่มีฝน	445.2	187.5	ต่ำกว่า	นครราชสีมา	ฝนเล็กน้อย	390.9	104.5	สูงกว่า	ภูเก็ต (ศูนย์)	9.2	1,223.90	256.80	สูงกว่า
พิจิตร สกษ.	ไม่มีฝน	365.4	166.3	ต่ำกว่า	สุรินทร์	9.6	431.5	204.7	ต่ำกว่า	เกาะลันตา	-	178.20	258.50	ต่ำกว่า
ดอนขุขะล สกษ.	ไม่มีฝน	477.5	79.6	สูงกว่า	สุรินทร์ สกษ.	10.4	365.4	186.3	ต่ำกว่า	ตรัง	15.2	738.10	201.10	ต่ำกว่า
วิเชียรบุรี	ไม่มีฝน	436.6	144.3	สูงกว่า	ไซคชัย	ไม่มีฝน	379.2	107.3	สูงกว่า	สตูล	36.5	752.20	183.50	สูงกว่า
ภาคกลาง					ปากช่อง สกษ.	0.3	647.9	71.3	สูงกว่า	สรุปปริมาณฝนมาก สถานีอุตุนิยมวิทยา				
สถานีอุตุนิยมวิทยา	ปริมาณน้ำฝน24 ชม.(mm)	ปริมาณน้ำฝนสะสม(mm.)	ปริมาณฝนม.ม.(mm.)	สถานะฝนสะสมปัจจุบันเทียบกับค่าเฉลี่ย 30 ปี	นางรอง	ไม่มีฝน	372.7	129.7	ต่ำกว่า					
					บุรีรัมย์	ไม่มีฝน	302.1	136.1	ต่ำกว่า					
นครสวรรค์	ไม่มีฝน	306.9	137.3	ต่ำกว่า	ภาคตะวันออก				1	ระนอง	74.3	1,580.5		
ตากฟ้า สกษ.	ไม่มีฝน	468.5	124.8	สูงกว่า	สถานีอุตุนิยมวิทยา	ปริมาณน้ำฝน24 ชม.(mm)	ปริมาณน้ำฝนสะสม(mm.)	ปริมาณฝนม.ม.(mm.)	สถานะฝนสะสมปัจจุบันเทียบกับค่าเฉลี่ย 30 ปี	2	พะเยา	59.0	667.9	
ชัยนาท สกษ.	ไม่มีฝน	293.8	96.0	สูงกว่า						3	ตราด	55.6	1,518.4	
อุทัยธานี	ไม่มีฝน	36.4	223.0	ต่ำกว่า	นครนายก	30.3	136.0	***	***	4	สตูล	36.5	752.2	
พระนครศรีอยุธยา	ไม่มีฝน	418.7	***	***	ปราจีนบุรี	ฝนเล็กน้อย	536.9	223.5	สูงกว่า	5	นครนายก	30.3		
บัวชุม	ไม่มีฝน	658.2	116.3	สูงกว่า	กบินทร์บุรี	1.9	897.4	197.9	สูงกว่า	ปริมาณฝนสูงสุด	ระนอง	74.3	1,580.5	
ปทุมธานี สกษ.	ไม่มีฝน	739.7	144.6	สูงกว่า	สระแก้ว	3.1	756.5	176.2	สูงกว่า	ฝนสะสมสูงสุด	ระนอง	74.3	1,580.5	
สมุทรปราการ สกษ.	ไม่มีฝน	745.4	***	***	ฉะเชิงเทรา	1.7	970.4	125.2	สูงกว่า	 ศูนย์ป้องกันวิกฤตน้ำ กรมทรัพยากรน้ำ  ศูนย์ฝนเขื่อน				
ทองผาภูมิ	ไม่มีฝน	637.2	278.3	สูงกว่า	ชลบุรี	ไม่มีฝน	512.4	147.7	สูงกว่า					
สุพรรณบุรี	4.4	304.0	94.4	สูงกว่า	เกาะสีชัง	ไม่มีฝน	559.9	125.4	สูงกว่า					
ลพบุรี	ไม่มีฝน	540.2	124.0	สูงกว่า	พิมาย	ไม่มีฝน	402.0	119.0	ต่ำกว่า					
สุโขทัย สกษ.	ไม่มีฝน	331.2	91.5	สูงกว่า	อรัญประเทศ	12.6	533.8	163.6	สูงกว่า					
สนามบินสุวรรณภูมิ	ไม่มีฝน	410.0	158.9	สูงกว่า	แหลมฉบัง	-	37.7	153.0	ต่ำกว่า					
สมุทรสงคราม	ไม่มีฝน	16.5	***	***	สัตหีบ	ไม่มีฝน	495.5	130.1	สูงกว่า					
กาญจนบุรี	ฝนเล็กน้อย	317.5	86.4	ต่ำกว่า	ระยอง	ไม่มีฝน	507.2	165.1	สูงกว่า					
นครปฐม	0.2	336.7	97.7	สูงกว่า	หัวหิน	ไม่มีฝน	1,100.5	132.2	สูงกว่า					
กรุงเทพฯ บางนา สกษ.	ไม่มีฝน	852.1	132.3	สูงกว่า	จันทบุรี	2.3	985.0	512.6	ต่ำกว่า					
กรุงเทพฯ ท่าเรือคลองเตย	ไม่มีฝน	869.6	171.9	สูงกว่า	พัลวัน สกษ.	9.5	1,174.4	571.4	ต่ำกว่า					
กรุงเทพฯ หนองจอก	-	178.1	157.1	ต่ำกว่า	ตราด	55.6	1,518.4	829.9	สูงกว่า					
สนามบินดอนเมือง	ไม่มีฝน	689.3	168.1	สูงกว่า										
ปาร์ก	ไม่มีฝน	419.1	88.6	สูงกว่า										
ราชบุรี	ไม่มีฝน	355.7	125.2	ต่ำกว่า										

สัญลักษณ์ ***ไม่มีข้อมูล - ยังไม่ได้รับรายงาน/ไม่มีข้อมูล/ไม่มีฝน

หมายเหตุ ได้รับรายงานเพิ่มเติมโดยการบันทึกของเจ้าหน้าที่เป็นรายวัน ณ เวลา 07:00 น.

ปริมาณฝนสูงสุดเท่ากับ 86.7 มม. ที่ อ.พะโต๊ะ จ.ชุมพร



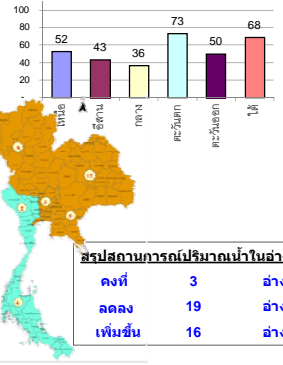
รายงานสรุปสภาพน้ำในอ่างเก็บน้ำขนาดใหญ่และขนาดกลาง

รายงานสถานการณ์ ณ วันที่ 20 มิถุนายน 2561

ปริมาณน้ำในอ่างที่ใช้การได้ในสัปดาห์นี้ + มากกว่า / - น้อยกว่า สัปดาห์ก่อน 447.18 ล้าน ลบ.ม.

สรุปสถานการณ์ปริมาณน้ำในอ่างเก็บน้ำที่ใช้ในทุกกิจกรรมทั่วประเทศ น้อยกว่าปริมาณน้ำที่ไหลเข้าอ่าง เมื่อเทียบกับสัปดาห์ที่ผ่านมา สถานการณ์อยู่ระหว่างเก็บกักน้ำ

% ปริมาณน้ำรวมแต่ละภาคปัจจุบัน



สรุปสถานการณ์ปริมาณน้ำในอ่างน้ำ

คงที่	3	อ่าง
ลดลง	19	อ่าง
เพิ่มขึ้น	16	อ่าง

เปรียบเทียบปริมาณน้ำรวมของประเทศปัจจุบัน
กับปี 61 และ 60

วันที่ 20 มิถุนายน 2561 เก็บกัก

43,098 ล้าน ลบ.ม. หรือ เท่ากับ

61%

วันที่ 20 มิถุนายน 2560 เก็บกัก

39,241 ล้าน ลบ.ม. หรือ เท่ากับ

55%

ภาค	สถานการณ์ปริมาณน้ำในอ่าง				ปริมาณน้ำเปลี่ยนแปลง (ล้าน ม.)	สถานะ
	ล่อง (แห่ง)	คงที่ (แห่ง)	เพิ่มขึ้น (แห่ง)	รวม (แห่ง)		
ภาคเหนือ	4	-	3	7	-49.00	ปริมาณน้ำในอ่างเก็บน้ำลดลง
ภาคตะวันออกเฉียงเหนือ	4	3	5	12	-52.00	ปริมาณน้ำในอ่างเก็บน้ำลดลง
ภาคกลาง	3	-	-	3	-29.00	ปริมาณน้ำในอ่างเก็บน้ำลดลง
ภาคตะวันตก	-	-	2	2	473.00	ปริมาณน้ำในอ่างเก็บน้ำเพิ่มขึ้น
ภาคตะวันออก	7	-	3	10	-7.82	ปริมาณน้ำในอ่างเก็บน้ำลดลง
ภาคใต้	1	-	3	4	112.00	ปริมาณน้ำในอ่างเก็บน้ำเพิ่มขึ้น
รวมทั้งประเทศ	19	3	16	38	447.18	ปริมาณน้ำในอ่างเก็บน้ำเพิ่มขึ้น

ภาค อ่างเก็บน้ำ เชื่อม	ความจุ ที่ รอก. (ล้าน ม.)	ปริมาณน้ำ ที่ใช้งานได้ (ล้าน ม.)	ใช้การ ได้จริง (ล้าน ม.)	ปริมาณน้ำรวม วันที่ 20 มิถุนายน 2560		ปัจจุบัน วันที่ 20 มิถุนายน 2561				สัปดาห์ก่อน วันที่ 14 มิถุนายน 2561				ปริมาณน้ำ + เพิ่มขึ้น - ลดลง (ล้าน ม.)	สถานการณ์ ในอ่าง		
				%	%	ปริมาณน้ำรวม		ปริมาณน้ำใช้การได้จริง		ปริมาณน้ำรวม		ปริมาณน้ำใช้การได้จริง					
						ปริมาณน้ำ (ล้าน ม.)	%	ปริมาณน้ำ (ล้าน ม.)	%	ปริมาณน้ำ (ล้าน ม.)	%	ปริมาณน้ำ (ล้าน ม.)	%				
ภาคเหนือ (7)																	
1	ภูมิพล (2)	ดาก	13,462	3,800	9,662	6,034	45%	7,499	56%	3,699	27%	7,475	56%	3,675	27%	24.00	เพิ่มขึ้น
2	สิริกิติ์ (2)	อุดรดิตต์	9,510	2,850	6,660	4,661	49%	4,910	52%	2,060	22%	4,953	52%	2,103	22%	-43.00	ลดลง
3	แม่จัน	เชียงใหม่	265	12	253	88	33%	133	50%	121	46%	138	52%	126	48%	-5.00	ลดลง
4	แมกวง	เชียงใหม่	263	14	249	44	17%	74	28%	60	23%	71	27%	57	22%	3.00	เพิ่มขึ้น
5	กัวลม	ลำปาง	106	3	103	64	60%	71	67%	68	64%	68	64%	65	61%	3.00	เพิ่มขึ้น
6	กัวคอง	ลำปาง	170	6	164	131	77%	95	56%	89	52%	96	56%	90	53%	-1.00	ลดลง
7	แควน้อย	พิษณุโลก	939	43	896	396	42%	203	22%	160	17%	233	25%	190	20%	-3.00	ลดลง
	แม่มอก		110	16	94	47	43%	48	44%	32	29%	48	44%	32	29%	-	คงที่
รวมภาคเหนือ 34.85%			24,825	6,744	18,081	11,465	46%	13,033	52%	6,257	25%	13,082	53%	6,306	25%	-49.00	ลดลง
ภาคตะวันออกเฉียงเหนือ (12)																	
8	ห้วยหลวง	อุดรธานี	136	7	129	63	46%	60	44%	53	39%	59	43%	52	38%	1.00	เพิ่มขึ้น
9	น้ำจืด	สกลนคร	520	45	475	278	53%	308	59%	263	51%	303	58%	258	50%	5.00	เพิ่มขึ้น
10	น้ำพอง (2)	สกลนคร	165	8	157	65	39%	48	29%	40	24%	46	28%	38	23%	2.00	เพิ่มขึ้น
11	จุฬารัตน์ (2)	ชัยภูมิ	164	37	127	95	58%	99	60%	62	38%	105	64%	68	41%	-6.00	ลดลง
12	อุบลรัตน์ (2)	ขอนแก่น	2,431	581	1,850	1,396	57%	910	37%	329	14%	963	40%	382	16%	-53.00	ลดลง
13	กาฬสินธุ์		1,980	100	1,880	724	37%	744	38%	644	33%	764	39%	664	34%	-20.00	ลดลง
14	ลำตะคอง	นครราชสีมา	314	22	292	76	24%	199	63%	177	56%	198	63%	176	56%	1.00	เพิ่มขึ้น
15	ลำพระเพลิง	นครราชสีมา	155	1	154	91	59%	96	62%	95	61%	96	62%	95	61%	-	คงที่
16	มูลขม	นครราชสีมา	141	7	134	65	46%	75	53%	68	48%	75	53%	68	48%	-	คงที่
17	ลำแพระ	นครราชสีมา	275	7	268	103	37%	120	44%	113	41%	121	44%	114	41%	-1.00	ลดลง
18	ลำน้ำพอง	บุรีรัมย์	121	3	118	74	61%	64	53%	61	50%	64	53%	61	50%	-	คงที่
19	สิรินธร (2)	อุบลราชธานี	1,966	831	1,135	982	50%	905	46%	74	4%	886	45%	55	3%	19.00	เพิ่มขึ้น
รวมภาค ดอน. 11.80%			8,369	1,649	6,720	4,012	48%	3,628	43%	1,979	24%	3,680	44%	2,031	24%	-52.00	ลดลง
ภาคกลาง (3)																	
20	ป่าสักชลสิทธิ์	ลพบุรี	960	3	957	298	31%	206	21%	203	21%	216	23%	213	22%	-10.00	ลดลง
21	น้ำเสลา	อุทัยธานี	160	17	143	112	70%	76	48%	59	37%	78	49%	61	38%	-2.00	ลดลง
22	กระเสียว	สุพรรณบุรี	240	40	200	165	69%	208	87%	168	70%	225	94%	185	77%	-17.00	ลดลง
รวมภาคกลาง 1.92%			1,360	60	1,300	575	42%	491	36%	430	32%	519	38%	459	34%	-29.00	ลดลง
ภาคตะวันตก (2)																	
23	ศรีนครินทร์ (2)	กาญจนบุรี	17,745	10,265	7,480	12,684	71%	14,382	81%	4,117	23%	14,305	81%	4,040	23%	77.00	เพิ่มขึ้น
24	วชิราลงกรณ (2)	กาญจนบุรี	8,860	3,012	5,848	4,120	47%	5,122	58%	2,110	24%	4,726	53%	1,714	19%	396.00	เพิ่มขึ้น
รวมภาคตะวันตก 37.51%			26,605	13,277	13,328	16,804	63%	19,504	73%	6,227	23%	19,031	72%	5,754	22%	473.00	เพิ่มขึ้น
ภาคตะวันออก (6+4)																	
25	ขุนด่าน	นครนายก	224	5.00	219	56	25%	66	29%	61	27%	55	25%	50	22%	11.00	เพิ่มขึ้น
26	คลองสียัด	ฉะเชิงเทรา	420	30.00	390	129	31%	212	50%	182	43%	214	51%	184	44%	-2.00	ลดลง
27	บางพระ (3)	ชลบุรี	117	12.00	105	71	61%	74	63%	62	53%	75	64%	63	54%	-1.00	ลดลง
28	หนองปลาไหล (3)	ระยอง	164	13.75	150	140	85%	118	72%	104	64%	126	77%	112	69%	-8.00	ลดลง
29	ประแสร์ (3)	ระยอง	295	20.00	275	125	42%	215	73%	195	66%	225	76%	205	69%	-10.00	ลดลง
30	มาบประชัน (3)	ระยอง	17	0.72	16	9	55%	12	73%	11	68%	12	73%	11.41	69%	-0.08	ลดลง
31	หนองค้อ (3)	ระยอง	21	1.00	20	14	64%	13	62%	12	58%	14	65%	12.96	61%	-0.62	ลดลง
32	ดอกกราย (3)	ระยอง	79	3.00	76	59	74%	46	58%	43	54%	46	57%	42.55	54%	0.41	เพิ่มขึ้น
33	คลองใหญ่ (3)	ระยอง	45	3.00	42	29	64%	29	63%	26	56%	29	64%	26.19	58%	-0.54	ลดลง
34	นคมดินทรจันทรา	ปราจีนบุรี	295	19.00	276	67	23%	53	18%	34	12%	50	17%	31.00	11%	3.00	เพิ่มขึ้น
รวมภาคตะวันออก 2.37%			1,678	107	1,570	699	42%	838	50%	731	44%	846	50%	738	44%	-7.82	ลดลง
ภาคใต้ (4)																	
35	แก่งกระจาน	เพชรบุรี	710	65	645	301	42%	331	47%	266	37%	317	45%	252	35%	14.00	เพิ่มขึ้น
36	ปราณบุรี	ประจวบคีรีขันธ์	391	18	373	170	43%	273	70%	255	65%	268	69%	250	64%	5.00	เพิ่มขึ้น
37	รัชชประภา (2)	สุราษฎร์ธานี	5,639	1,352	4,287	4,186	74%	3,914	69%	2,562	45%	3,774	67%	2,422	43%	140.00	เพิ่มขึ้น
38	บางยาง (2)	ยะลา	1,454	276	1,178	1,030	71%	1,088	75%	812	56%	1,135	78%	859	59%	-47.00	ลดลง
รวมภาคใต้ 11.55%			8,194	1,711	6,483	5,686	69%	5,605	68%	3,895	48%	5,494	67%	3,783	46%	112.00	เพิ่มขึ้น
รวมทั้งประเทศ 100%(38)			71,031	23,548	47,482	39,241	55%	43,098	61%	19,519	27%	42,652	60%	19,071	27%	447.18	เพิ่มขึ้น

ที่มาข้อมูล : ตารางสรุปสภาพน้ำในอ่างเก็บน้ำขนาดใหญ่ทั่วประเทศ และตารางสรุปสภาพน้ำในอ่างเก็บน้ำภาคตะวันออก กรมชลประทาน

หมายเหตุ :

- อ่างเก็บน้ำขนาดใหญ่ หมายถึง อ่างเก็บน้ำที่มีความจุตั้งแต่ 100 ล้าน ลบ.ม. ขึ้นไป
- เป็นอ่างเก็บน้ำอยู่ในความรับผิดชอบของการไฟฟ้าฝ่ายผลิตแห่งประเทศไทย(10) นอกนั้นอยู่ในความรับผิดชอบของกรมชลประทาน (28)
- เป็นอ่างเก็บน้ำขนาดกลางที่มีความสำคัญต่อการอุตสาหกรรมและการประปา ของลุ่มน้ำชายฝั่งทะเลตะวันออก
- ที่มา : กรมชลประทาน และการไฟฟ้าฝ่ายผลิตแห่งประเทศไทย
- จังหวัดที่มีอ่างเก็บน้ำขนาดใหญ่มีจำนวน 26 จังหวัด ไม่มี 50 จังหวัด

รศ. หมายถึง ระดับเก็บกักของอ่าง



ศุนย์เขชา



ศุนย์ป้องกันกักตุนน้ำ กรมทรัพยากรน้ำ

ลำดับของเขื่อนตามความจุ

- ศรีนครินทร์ 2.ภูมิพล 3.สิริกิติ์ 4.วชิราลงกรณ 5.รัชชประภา
- 6.อุบลรัตน์ 7.สิรินธร 8.บางยาง 9.ลำปาว 10.ป่าสัก

ลำดับของเขื่อนตามปริมาณน้ำใช้การได้

- ภูมิพล 2.ศรีนครินทร์ 3.สิริกิติ์ 4.วชิราลงกรณ 5.รัชชประภา
- 6.ลำปาว 7.อุบลรัตน์ 8.บางยาง 9.สิรินธร 10.ป่าสัก

ทั่วไทยฝนชุ่มฉ่ำ ๖๐-๗๐% 'เหนือ-ตอ.-ใต้-กทม.' ตกหนัก

กรมอุตุนิยมวิทยารายงานลักษณะอากาศทั่วไปว่า ประเทศไทยยังคงมีฝนฟ้าคะนอง กับมีฝนตกหนักบางแห่ง บริเวณภาคเหนือ ภาคตะวันออก และภาคใต้ ขอให้ประชาชนที่อาศัยอยู่ในพื้นที่เสี่ยงภัย ระวังอันตรายจากฝนตกหนักและฝนตกละลอก ทำให้เกิดน้ำท่วมฉับพลัน น้ำป่าไหลหลากไว้ด้วย ส่วนคลื่นลมบริเวณทะเลอันดามันมีคลื่นสูง ๒-๔ เมตร และบริเวณอ่าวไทยตอนบนตั้งแต่จังหวัดสุราษฎร์ธานีขึ้นมาห่างฝั่งมีคลื่นสูง ๒-๓ เมตร ขอให้ชาวเรือเดินเรือด้วยความระมัดระวัง และเรือเล็กบริเวณทะเลอันดามันและอ่าวไทยควรงดออกจากฝั่งจนถึงวันที่ ๒๐ มิ.ย. ๖๑

พยากรณ์อากาศสำหรับประเทศไทยตั้งแต่เวลา ๐๖:๐๐ วันนี้ ถึง ๐๖:๐๐ วันพรุ่งนี้.

ภาคเหนือ มีเมฆเป็นส่วนมาก กับมีฝนฟ้าคะนอง ร้อยละ ๖๐ ของพื้นที่ และมีฝนตกหนักบางแห่ง บริเวณจังหวัดแม่ฮ่องสอน เชียงใหม่ เชียงราย ลำพูน ลำปาง พะเยา แพร่ น่าน อุตรดิตถ์ ตาก พิษณุโลก และสุโขทัย อุณหภูมิต่ำสุด ๒๔-๒๖ องศาเซลเซียส อุณหภูมิสูงสุด ๓๑-๓๕ องศาเซลเซียส ลมตะวันตกเฉียงใต้ ความเร็ว ๑๕-๓๐ กม./ชม.

ภาคตะวันออกเฉียงเหนือ มีเมฆเป็นส่วนมาก กับมีฝนฟ้าคะนอง ร้อยละ ๔๐ ของพื้นที่ ส่วนมากบริเวณจังหวัดเลย หนองบัวลำภู หนองคาย บึงกาฬ อุดรธานี และขอนแก่น อุณหภูมิต่ำสุด ๒๔-๒๕ องศาเซลเซียส อุณหภูมิสูงสุด ๓๓-๓๕ องศาเซลเซียส ลมตะวันตกเฉียงใต้ ความเร็ว ๑๕-๓๐ กม./ชม.

ภาคกลาง มีเมฆเป็นส่วนมาก กับมีฝนฟ้าคะนอง ร้อยละ ๔๐ ของพื้นที่ ส่วนมากบริเวณจังหวัดราชบุรี กาญจนบุรี อุทัยธานี และนครปฐม อุณหภูมิต่ำสุด ๒๕-๒๖ องศาเซลเซียส อุณหภูมิสูงสุด ๓๔-๓๖ องศาเซลเซียส ลมตะวันตกเฉียงใต้ ความเร็ว ๑๕-๓๐ กม./ชม.

ภาคตะวันออก มีเมฆเป็นส่วนมาก กับมีฝนฟ้าคะนอง ร้อยละ ๖๐ ของพื้นที่ และมีฝนตกหนักบางแห่ง บริเวณจังหวัดสระแก้ว ชลบุรี ระยอง จันทบุรี และตราด อุณหภูมิต่ำสุด ๒๕-๒๘ องศาเซลเซียส อุณหภูมิสูงสุด ๓๑-๓๕ องศาเซลเซียส ลมตะวันตกเฉียงใต้ ความเร็ว ๒๐-๔๐ กม./ชม. ทะเลมีคลื่นสูง ๒-๓ เมตร บริเวณที่มีฝนฟ้าคะนองคลื่นสูงมากกว่า ๓ เมตร

ภาคใต้ (ฝั่งตะวันออก) มีเมฆมาก กับมีฝนฟ้าคะนอง ร้อยละ ๖๐ ของพื้นที่ และมีฝนตกหนักบางแห่ง บริเวณจังหวัดประจวบคีรีขันธ์ ชุมพร สุราษฎร์ธานี นครศรีธรรมราช พัทลุง และสงขลา อุณหภูมิต่ำสุด ๒๑-๒๗ องศาเซลเซียส อุณหภูมิสูงสุด ๓๐-๓๖ องศาเซลเซียส ตั้งแต่จังหวัดสุราษฎร์ธานีขึ้นมา: ลมตะวันตกเฉียงใต้ ความเร็ว ๒๐-๔๐ กม./ชม. ทะเลมีคลื่นสูงประมาณ ๒ เมตร ห่างฝั่งคลื่นสูง ๒-๓ เมตร ตั้งแต่จังหวัดนครศรีธรรมราชลงไป: ลมตะวันตกเฉียงใต้ ความเร็ว ๒๐-๓๕ กม./ชม. ทะเลมีคลื่นสูงประมาณ ๒ เมตร ห่างฝั่งคลื่นสูงมากกว่า ๒ เมตร

ภาคใต้ (ฝั่งตะวันตก) มีเมฆมาก กับมีฝนฟ้าคะนอง ร้อยละ ๗๐ ของพื้นที่ และมีฝนตกหนักบางแห่ง บริเวณจังหวัดระนอง พังงา ภูเก็ต และกระบี่ อุณหภูมิต่ำสุด ๒๓-๒๔ องศาเซลเซียส อุณหภูมิสูงสุด ๒๙-๓๒ องศาเซลเซียส ตั้งแต่จังหวัดภูเก็ตขึ้นมา: ลมตะวันตกเฉียงใต้ ความเร็ว ๒๐-๔๕ กม./ชม. ทะเลมีคลื่นสูง ๒-๔ เมตร บริเวณที่มีฝนฟ้าคะนองคลื่นสูงมากกว่า ๔ เมตร ตั้งแต่จังหวัดกระบี่ลงไป: ลมตะวันตกเฉียงใต้ ความเร็ว ๒๐-๔๐ กม./ชม. ทะเลมีคลื่นสูง ๒-๓ เมตร บริเวณที่มีฝนฟ้าคะนองคลื่นสูงมากกว่า ๓ เมตร

กรุงเทพมหานครและปริมณฑล มีเมฆเป็นส่วนมาก กับมีฝนฟ้าคะนอง ร้อยละ ๖๐ ของพื้นที่ อุณหภูมิต่ำสุด ๒๕-๒๖ องศาเซลเซียส อุณหภูมิสูงสุด ๓๓-๓๖ องศาเซลเซียส ลมตะวันตกเฉียงใต้ ความเร็ว ๑๐-๓๐ กม./ชม.

ฝนถล่มทุ่งช้าง-เชียงใหม่ น้ำป่าทะลักท่วม หมู่-ไถ่จมน้ำตายเกลื่อน(ชมคลิป)

“ทุ่งช้าง-เชียงใหม่ เมืองน่าน” ฝนตกหนักต่อเนื่องไม่หยุด ทำน้ำป่าไหลทะลักท่วมแล้วหลายหมู่บ้าน กระแสน้ำพัดสัตว์เลี้ยงทั้งหมู ทั้งไก่ จมน้ำตายเกลื่อน

ผู้สื่อข่าวรายงานว่า หลังมีฝนตกหนักในพื้นที่ อ.ทุ่งช้าง อ.เชียงใหม่ จ.น่าน ต่อเนื่องตลอด ๒-๓ วันที่ผ่านมา โดยวัดปริมาณน้ำฝนได้ราว ๗๒.๘ มิลลิเมตร ส่งผลให้เกิดน้ำป่าไหลหลากเข้าท่วมบ้านเรือนประชาชนที่อาศัยอยู่ติดริมแม่น้ำได้รับความเสียหายหลายหมู่บ้าน โดยน้ำป่าไหลทะลักเข้าท่วมบ้านเรือนชาวบ้านโดยที่บ้านหมู่ ๕ ต.ทุ่งช้าง อ.ทุ่งช้าง และหมู่ ๑, ๗ ต.พระธาตุ อ.เชียงใหม่ อย่างรวดเร็ว จนขนย้ายเครื่องใช้ภายในบ้านหนีน้ำไม่ทัน ได้รับความเสียหาย จำนวน ๖ หลังคาเรือน นอกจากนี้ กระแสน้ำยังพัดเอาสัตว์เลี้ยง หมู และไก่ จมน้ำตายอีกหลายสิบตัวด้วย



เบื้องต้น พล.ต.ธวัช ศรีสว่าง ผู้บัญชาการมณฑลทหารบกที่ ๓๘ และ พ.ต.รัตนะ พัฒนโสภณ ผู้บังคับหน่วยเฉพาะกิจ กรมทหารพรานที่ ๓๒ ได้สั่งการให้ชุดปฏิบัติการแก้ไขปัญหาความเดือดร้อนของประชาชน เข้าพื้นที่เพื่อช่วยเหลือชาวบ้าน ในการขนย้ายสิ่งของและทำความสะอาดบ้านเรือนอย่างเร่งด่วน

ด้านนายณรงค์ อินโส หัวหน้าสำนักงานป้องกันและบรรเทาสาธารณภัยจังหวัดน่าน ได้สั่งการให้เจ้าหน้าที่สำนักงาน ป้องกันและบรรเทาสาธารณภัยจังหวัดน่าน สาขาเชียงกลาง ออกให้การช่วยเหลือ และประสานกับหน่วยงานที่เกี่ยวข้อง เช่น ผู้นำหมู่บ้าน ฝ่ายปกครอง และองค์กรปกครองส่วนท้องถิ่น เข้าไปดำเนินการช่วยเหลือราษฎรที่ได้รับความเดือดร้อน และเร่งสำรวจความเสียหาย เพื่อหาทางช่วยเหลือ พร้อมประกาศเตือนประชาชนที่มีบ้านเรือนอาศัยอยู่ติดริมแม่น้ำ ให้เตรียมพร้อม รับมือน้ำท่วมฉับพลัน หรือน้ำป่าไหลหลาก เนื่องจากในระยะนี้ยังมีฝนตกลงมาต่อเนื่อง (ผู้จัดการ)

น้ำป่ามาไม่รู้ตัวหลักท่วม ๔ หมู่บ้านชายแดน ๑๕๐ คริวเรือนจมบาดาล

อิทธิพลจากลมมรสุมตะวันตกเฉียงใต้ ส่งผลให้เกิดฝนที่ตกหนักต่อเนื่องในจ.ระนอง มาตลอดทั้งสัปดาห์ ส่งผลให้น้ำป่า ไหลหลากจากแนวเทือกเขาต้นแม่น้ำกระบุรี ทะลักเข้าท่วม ๔ หมู่บ้านชายแดน บ้านเรือนประชาชน ๑๕๐ คริวเรือน ได้รับผลกระทบ

ผู้สื่อข่าวรายงานว่า อิทธิพลจากลมมรสุมตะวันตกเฉียงใต้ ส่งผลให้เกิดฝนที่ตกหนักต่อเนื่องในพื้นที่ จ.ระนอง มาตลอด ทั้งสัปดาห์ ส่งผลให้น้ำป่าไหลหลากจากแนวเทือกเขาต้นแม่น้ำกระบุรี ทะลักเข้าท่วม ๔ หมู่บ้านชายแดน คือ ม.๕ บ้านหาดจิก, ม.๖ บ้านเกาะกลาง, ม.๑๐ บ้านหลุมพอ และ ม.๑๑ บ้านคลองหลัก ต.ปากจั่น อ.กระบุรี จ.ระนอง มีบ้านเรือนประชาชน ๑๕๐ คริวเรือน ได้รับผลกระทบตั้งแต่เมื่อเย็นวันที่ ๑๘ มิ.ย. ที่ผ่านมา

บ้านเรือนประชาชน จำนวน ๓๐ หลังคาเรือน ถูกน้ำท่วมในระดับ ๓-๕ เมตร ชาวบ้านต้องไปอาศัยรวมกันอยู่บริเวณบ้าน ที่มีสองชั้น ชาวบ้านคงพออาศัยอยู่ได้ แต่เป็นไปด้วยความลำบาก ทั้งการประกอบอาหาร การเข้าห้องน้ำ รวมไปถึงกระแสไฟฟ้า โจรศพที่ถูกตัดขาดมา ๑ วัน สัตว์เลี้ยงที่อยู่ในบ้านก็อยู่กันอย่างลำบาก บางคนต้องเดินลุยน้ำเทียมคอกออกมาหาอาหาร บางบ้าน ที่มีเรือพายก็ยังพอสามารถช่วยเหลือตนเองในการเดินทางออกมาจากจุดที่น้ำท่วม ส่วนบ้านเรืออีกจำนวนมากที่ไม่มีเรือ ทำได้แต่ เพียงรอเจ้าหน้าที่นำอาหารน้ำดื่มมาแจกจ่ายเพื่อบรรเทาความเดือดร้อนเท่านั้น

ในขณะที่เจ้าหน้าที่จากหลายหน่วยงานไม่ว่าจะเป็น ทหาร ตำรวจ ภูภัย องค์การบริหารส่วนตำบลปากจั่น และ จิตอาสา ในพื้นที่จังหวัดระนอง ต่างก็ทยอยเข้ามาในพื้นที่เพื่อช่วยเหลือประชาชนในพื้นที่ทั้งในส่วนที่เข้าถึงและยังเข้าไม่ถึง เจ้าหน้าที่ ทุกภาคส่วนกำลังเร่งมือในการเข้าช่วยเหลือจัดหาเสบียง อาหารข้าวกล่อง น้ำดื่มเข้าช่วยเหลือ เป็นการเร่งด่วนแล้ว

นายวิรัช คชสิงห์ นายก อบต.ปากจั่น กล่าวว่า สถานการณ์ล่าสุด น้ำได้ลดระดับลงปกติแล้ว แต่น้ำยังเต็มคลอง ต้องเฝ้าระวังอย่างใกล้ชิด เพราะในเวลา ๑๕.๐๐ น. จะมีน้ำทะเลขึ้นสูงสุด อาจจะทำให้เกิดน้ำในคลองจากแม่น้ำกระบุรี ไหลเข้าท่วมได้อีกรอบ เนื่องจากสถานการณ์ในพื้นที่ยังมีฝนตกลงมาต่อเนื่อง (ข่าวสด)

รัฐมอญของเมียนมาเจอน้ำท่วมหนักที่สุดในรอบ ๔๐ ปี

สถานการณ์น้ำท่วมในรัฐมอญ ทางตอนใต้ของเมียนมา ซึ่งเกิดขึ้นเมื่อสัปดาห์ที่แล้ว มีความรุนแรงที่สุดในรอบ ๔๐ ปี และยังอยู่ในขั้นน่าเป็นห่วง เพราะสร้างความเสียหายให้โครงสร้างบางส่วนกับเจดีย์ศักดิ์สิทธิ์ "เจ็ตะหลัน" ด้วย

สำนักข่าวต่างประเทศรายงานจากเมืองย่างกุ้ง ประเทศเมียนมา เมื่อวันที่ ๑๘ มิ.ย. ว่าสำนักงานมุขมนตรีแห่งรัฐมอญ ตั้งอยู่ทางตอนใต้ของเมียนมา รายงานสถานการณ์อุทกภัยในช่วงฤดูมรสุมปีนี้ ว่ามีความรุนแรงที่สุดในรอบ ๔๐ ปี สถานการณ์ เกิดขึ้นตั้งแต่สัปดาห์ที่แล้ว และสร้างความเดือดร้อนให้กับประชาชนแทบทุกหัวระแหงในรัฐมอญ โดยมากกว่า ๑,๐๐๐ คน ต้องอพยพออกจากที่อยู่อาศัย ด้านสำนักงานมุขมนตรีประสานงานกับรัฐบาลกลางในกรุงเนปิดอว์เพื่อขอความช่วยเหลือแล้ว

แม้ยังไม่มีเปิดเผยจำนวนผู้เสียชีวิตและความสูญเสียต่อทรัพย์สินออกมาอย่างเป็นทางการ แต่หลายฝ่ายกังวล เกิดน้ำท่วมฉับพลันและดินถล่มระลอกใหม่ โดยเฉพาะบริเวณเจดีย์เจ็ตะหลัน ศาสนสถานแห่งสำคัญซึ่งตั้งอยู่บนเนินเขา ในเขตใจกลางเมืองมะละแหม่ง ซึ่งเป็นเมืองเอกของรัฐมอญ เนื่องจากฝนที่ตกลงมาอย่างหนักตลอดทั้งสัปดาห์ที่แล้ว สร้างความเสียหายให้กับกำแพงบางส่วน ขณะที่กระทรวงเกษตรของเมียนมายืนยันว่าอ่างเก็บน้ำหลักของเมืองมะละแหม่ง ยังคงสามารถรองรับปริมาณน้ำในช่วงฤดูฝนได้. (เดลินิวส์)

