



# รายงานสถานการณ์น้ำ ศูนย์ป้องกันวิกฤติน้ำ กรมทรัพยากรน้ำ วันศุกร์ที่ ๒๒ มิถุนายน ๒๕๖๑

**สภาวะอากาศ** ประเทศไทยตอนบนมีปริมาณฝนลดลง แต่ยังคงมีฝนตกหนักบางแห่งบริเวณภาคเหนือ ภาคตะวันออกเฉียงเหนือ และภาคใต้ ขอให้ประชาชนที่อาศัยอยู่ในพื้นที่เสี่ยงภัย ระวังอันตรายจากฝนตกหนักและฝนตกสะสม ที่ทำให้เกิดน้ำท่วมฉับพลัน น้ำป่าไหลหลาก ไร่ด้วย ส่วนบริเวณทะเลอันดามันมีคลื่นสูงประมาณ ๒ เมตร และบริเวณอ่าวไทยตอนบนตั้งแต่จังหวัดสุราษฎร์ธานีขึ้นมาทางฝั่ง มีคลื่นสูง ๑-๒ เมตร ขอให้ชาวเรือเดินเรือด้วยความระมัดระวัง



## สถานการณ์น้ำ

**กรมอุตุนิยมวิทยา** เผยข้อมูลทั่วไทยฝนยังตกหนัก ๔๐-๖๐% ภาคใต้หนักสุด

**จ.พิจิตร** ฝนทิ้งช่วง นาข้าวแห้ง-ประปาไม่พอใช้ซ้ำซาก คนทับคล้อแห่ขงแมวขอเทวดาช่วย  
**จ.ระนอง** ยังอ่วม ๑๑ หมู่บ้านตำบลปากจั่นยังท่วมสูง เตือนครัวเรือน ๒๕๐ ครัวเรือน พบศพถูกกระแสน้ำซัดสูญหายแล้ว

## สถานการณ์น้ำต่างประเทศ

## การช่วยเหลือ

(หมายเหตุ ข้อมูลข่าวจาก เดลินิวส์ ข่าวสด)

## สถานการณ์น้ำ

ระดับน้ำในแม่น้ำโขง : MRC: Mekong River Commission ณ วันที่ ๒๐ มิถุนายน ๒๕๖๑

สถานี	ระดับตลิ่ง	ระดับน้ำ ๑๙ มิ.ย. ๖๑	ระดับน้ำ ๒๐ มิ.ย.๖๑	+สูงกว่าตลิ่ง -ต่ำกว่าตลิ่ง	แนวโน้ม
อ.เชียงแสน จ.เชียงราย	๑๒.๘๐	๓.๑๒	๓.๗๕	-๙.๐๕	ลดลง
อ.เชียงคาน จ.เลย	๑๖.๐๐	๖.๓๐	๖.๕๒	-๙.๔๘	ลดลง
อ.เมือง จ.หนองคาย	๑๒.๒๐	๓.๓๔	๓.๓๒	-๘.๘๘	เพิ่มขึ้น
อ.เมือง จ.นครพนม	๑๒.๐๐	๔.๓๑	๔.๓๙	-๗.๖๑	เพิ่มขึ้น
อ.เมือง จ.มุกดาหาร	๑๒.๕๐	๔.๖๖	๔.๕๘	-๗.๙๒	เพิ่มขึ้น
อ.โขงเจียม จ.อุบลราชธานี	๑๔.๕๐	๕.๙๐	๕.๕๒	-๘.๙๘	เพิ่มขึ้น

หมายเหตุ : ระดับ (รสม.) ข้อมูลจาก <http://www.dwr.go.th/>

**ระดับน้ำ-ลุ่มน้ำเสาบสงขลา** ลุ่มน้ำทะเลสาบสงขลา ปัจจุบันสถานการณ์น้ำในลำน้ำโดยทั่วไปอยู่ในภาวะปกติ (ระดับน้ำต่ำกว่าระดับตลิ่งต่ำสุด) สถานการณ์น้ำในลำน้ำส่วนใหญ่มีแนวโน้มลดลงและเพิ่มขึ้นในบางพื้นที่ (ข้อมูลวันที่ ๑๕ มิ.ย.๒๕๖๑ ที่มา กรมทรัพยากรน้ำ) สถานีคลองอู่ตะเภาตอนบน อ.สะเดา จ.สงขลา สถานีคลองอู่ตะเภาตอนล่าง อ.หาดใหญ่ จ.สงขลา สถานีคลองรัตภูมิ อ.รัตภูมิ จ.สงขลา สถานีคลองตะโหมด อ. ตะโหมด จ.พัทลุง สถานีคลองท่าแนะ อ.ศรีบรรพต จ.พัทลุง สถานีลำปำ อ.เมือง จ.พัทลุง วัดปริมาณน้ำได้ ๑๒.๗๐ ๐.๐๑ ๑๓.๔๙ ๒๑.๙๕ ๒๐.๒๓ และ ๓๔.๑๙ ลบม/วินาที



สถานีตรวจวัดระดับน้ำ (CCTV) ณ วันที่ ๑๕ มิถุนายน ๒๕๖๑ การตรวจวัดระดับน้ำจากกล้อง (CCTV) ระดับน้ำส่วนใหญ่ อยู่ในเกณฑ์ปกติ

ลำดับที่	จังหวัด	สถานที่ตั้งกล้อง	แม่น้ำ/ลำน้ำ	วิกฤติ	วิกฤติ	ระดับน้ำ (ม.รทก.)			สถานการณ์	หมายเหตุ
				น้ำแล้ง	น้ำท่วม	พ.ศ.2560				
				ระดับน้อยกว่า	ระดับมากกว่า	13 มิ.ย. 61	14 มิ.ย. 61	15 มิ.ย. 61		
1	จ.สุโขทัย	สะพานพระแม่ย่า อ.เมือง	ยม	42.48	48.59	N/A	N/A	N/A	น้ำปกติ	↔
2	จ.พิษณุโลก	สะพานบางระกำ อ.บางระกำ	ยม	31.73	37.23	N/A	N/A	N/A	น้ำปกติ	↔
3	จ.พิจิตร	สะพานโพธิ์ทะเล อ.โพธิ์ทะเล	ยม	22.58	30.63	26.15	26.00	25.95	น้ำปกติ	↓
4	จ.พิษณุโลก	โนนท่าช้าง อ.เมือง	น่าน	37.33	45.04	N/A	N/A	N/A	น้ำปกติ	↔
5	จ.นครสวรรค์	วัดเกยไชยเหนือ อ.ชุมแสง	น่าน	18.73	25.60	N/A	3.60	3.60	น้ำปกติ	↔
6	จ.นครสวรรค์	บ้านทับกฤช อ.ชุมแสง (ทับกฤชใต้)	น่าน	-	26.16	N/A	N/A	N/A	น้ำปกติ	↔
7	จ.อุตรดิตถ์	สะพานท่าเสา อ.เมือง	น่าน	49.22	56.91	55.35	55.10	55.40	น้ำปกติ	↑
8	จ.พิจิตร	สถานีวัดน้ำกษัตริย์ศึก อ.บางมูลนาก	น่าน	18.19	27.23	N/A	N/A	N/A	น้ำปกติ	↔
9	จ.พิษณุโลก	สะพานสุพรรณภูมิ อ.เมือง	น่าน	33.98	44.52	N/A	N/A	N/A	น้ำปกติ	↔
10	จ.อุตรธานี	สถานีห้วยหลวง อ.เมือง	โขง	-	-	167.50	167.50	167.50	น้ำปกติ	↔
11	จ.เลย	สถานีแม่น้ำเลย อ.เมือง	โขง	-	-	231.30	231.10	231.10	น้ำปกติ	↔
12	จ.ชัยภูมิ	สถานีห้วยผา อ.แม่อาย	แม่อาย/โขง	395.79	396.50	N/A	N/A	N/A	น้ำปกติ	↔
13	จ.หนองคาย	ถนนส่วนอุทกหนองคาย อ.เมือง	โขง	157.85	166.70	N/A	N/A	N/A	น้ำปกติ	↔
14	จ.หนองคาย	วัดทุ่งธาตุ อ.โพนพิสัย	ห้วยหลวง/โขงสีฐาน	150.50	159.43	N/A	N/A	N/A	น้ำปกติ	↔
15	จ.นครพนม	บ้านท่าลาดปากน้ำ อ.ท่าอุเทน	น้ำสงคราม/โขงสีฐาน	133.42	141.02	N/A	N/A	N/A	น้ำปกติ	↔
16	จ.นครราชสีมา	ร.ร.เทศบาล 4 อ.เมือง	ลำตะคอง/มูล	174.60	178.00	176.70	176.70	176.70	น้ำปกติ	↔
17	จ.บุรีรัมย์	สตึก อ.สตึก	มูล	123.13	128.76	126.55	126.60	126.60	น้ำปกติ	↔
18	จ.สิงห์บุรี	เชิงสะพานสิงห์บุรี อ.เมือง	เจ้าพระยา	3.45	11.50	2.20	2.20	2.30	น้ำปกติ	↑
19	จ.อำนาจทอง	บ้านยามฉิม อ.โพธิ์ทอง	เจ้าพระยา	-	9.11	N/A	N/A	N/A	น้ำปกติ	↔
20	จ.พระนครศรีอยุธยา	บ้านบึงม อ.พระนครศรีอยุธยา	เจ้าพระยา	-	-	7.80	7.80	7.85	น้ำปกติ	↑
21	จ.พระนครศรีอยุธยา	อ.เสนา	น้อย/เจ้าพระยา	2.00	5.00	1.10	1.15	1.15	น้ำปกติ	↔
22	จ.อุทัยธานี	เชิงสะพานสิริวัตร อ.เมือง	สะแกกรัง	15.16	19.90	5.50	5.50	5.60	น้ำปกติ	↑
23	จ.อุทัยธานี	อุทัยใหม่ อ.เมือง	สะแกกรัง	-	-	15.60	15.60	15.70	น้ำปกติ	↑
24	จ.พระนครศรีอยุธยา	สะพานปรีดี อ.พระนครศรีอยุธยา	เจ้าพระยา	-	-	-0.10	-0.10	-0.10	น้ำปกติ	↔
25	จ.นครปฐม	สถานีวัดน้ำประจวบ อ.สามพราน	ท่าจีน	-5.59	-0.30	-0.02	-0.32	-0.22	น้ำปกติ	↑
26	จ.นครปฐม	สถานีวัดน้ำท่าจีน อ.บางเลน	ท่าจีน	-4.57	0.21	-0.34	-0.34	-0.34	น้ำปกติ	↔
27	จ.สุพรรณบุรี	สถานีวัดน้ำท่าจีน อ.บางปลาร้า	ท่าจีน	1.55	5.18	3.46	3.46	3.46	น้ำปกติ	↔
28	จ.ชัยนาท	สะพานสามง่าม-ท่าโบสถ์ อ.หันคา	ท่าจีน	10.69	12.83	12.02	11.92	11.92	น้ำปกติ	↔
29	จ.ฉะเชิงเทรา	เชิงสะพานฉะเชิงเทรา อ.เมือง	บางปะกง	-0.01	1.90	1.00	1.00	1.00	น้ำปกติ	↔
30	จ.ฉะเชิงเทรา	ตรงข้ามวัดจันทนาราม อ.เมือง	จันทบุรี/ชายฝั่งทะเลตะวันออก	0.20	3.73	N/A	N/A	N/A	น้ำปกติ	↔
31	จ.ประจวบคีรีขันธ์	ร.ร.อนุบาลสะพาน อ.บางสะพาน	คลองบางสะพาน/ชายฝั่งทะเลตะวันตก	-	3.30	0.35	0.30	0.20	น้ำปกติ	↓
32	จ.สงขลา	สถานีวัดน้ำคลองอู่ตะเภา อ.ท่าทีใหญ่	ทะเลสาบสงขลา	-	-	0.10	0.10	0.00	น้ำปกติ	↓
33	จ.พัทลุง	สถานีวัดน้ำคลองอู่ตะเภา อ.ตะโหมด	ทะเลสาบสงขลา	-	-	N/A	N/A	N/A	น้ำปกติ	↔
34	จ.พัทลุง	สถานีลำปำ อ.เมือง	ทะเลสาบสงขลา	-	-	-0.80	-0.80	-0.80	น้ำปกติ	↔
35	จ.ชัยภูมิ	อุทกวิทยาเชียงแสน อ.เชียงแสน	-	-	-	3.80	3.80	3.80	น้ำปกติ	↔
36	จ.เลย	สถานีวัดน้ำโขง (MRC) เชียงคาน	โขง	-	-	7.15	6.80	6.40	น้ำปกติ	↓
37	จ.อุบลราชธานี	สถานีวัดน้ำโขง (MRC) โขงเจียม	-	-	-	N/A	N/A	N/A	น้ำปกติ	↔
38	จ.นครสวรรค์	บ้านบางแก้ว อ.บรรพตพิสัย	ปิง-วัง-สะแกกรัง-ป่าสัก	-	-	37.37	37.37	37.62	น้ำปกติ	↑
39	จ.ตาก	บ้านปากร่องห้วยจี่ อ.บ้านตาก	ปิง-วัง-สะแกกรัง-ป่าสัก	-	-	117.47	117.52	117.52	น้ำปกติ	↔
40	จ.เพชรบูรณ์	บ้านจางวาง อ.หล่มสัก	ปิง-วัง-สะแกกรัง-ป่าสัก	-	-	130.80	130.50	130.45	น้ำปกติ	↓
41	จ.เพชรบูรณ์	แม่น้ำป่าสักที่ อ.เมืองเพชรบูรณ์	ปิง-วัง-สะแกกรัง-ป่าสัก	-	-	111.30	111.35	111.30	น้ำปกติ	↓
42	จ.สระบุรี	แม่น้ำป่าสักที่ อ.เสาไห้	ปิง-วัง-สะแกกรัง-ป่าสัก	-	-	7.75	7.75	7.60	น้ำปกติ	↓
43	จ.สระบุรี	แม่น้ำป่าสักที่ อ.แก่งคอย	ปิง-วัง-สะแกกรัง-ป่าสัก	-	-	7.88	7.88	7.73	น้ำปกติ	↓



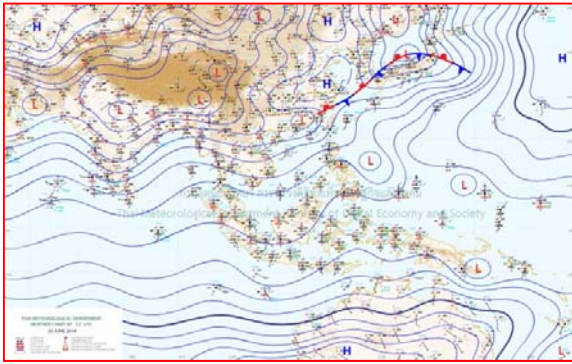
ปริมาณน้ำฝนสูงสุด (มม.)

จังหวัด	๑๖ มิ.ย.๖๑	๑๗ มิ.ย.๖๑	๑๘ มิ.ย.๖๑	๑๙ มิ.ย.๖๑	๒๐ มิ.ย.๖๑
จ.แม่ฮ่องสอน	๒๓.๕	-	๖๒.๐	๐.๔	๒.๑
จ.เชียงใหม่	-	๒.๐	-	๑.๐	๕๑.๙
จ.พะเยา	-	๔๘.๐	๑.๕	๕๙.๐	-
จ.น่าน	๒๐.๙	๒๓.๒	๗๓.๘	๖๕.๐	๔.๙
จ.ลำพูน	๐.๖	-	-	-	-
จ.ลำปาง	๒.๔	๒๑.๕	๘.๒	๕๑.๒	๓.๖
จ.แพร่	-	๓๓.๕	๘.๐	๑๐.๕	๓.๖
จ.อุตรดิตถ์	๖.๗	-	-	๑๐.๘	-
จ.สุโขทัย	๒๙.๓	๒.๕	-	๑๑.๗	๖๖.๘
จ.ตาก	๗.๐	๒๗.๕	๐.๘	-	๙.๐
จ.พิษณุโลก	๔.๘	๔๔.๖	-	๐.๔	-
จ.เพชรบูรณ์	๐.๔	๒๒.๗	๑.๐	๐.๖	๑๕.๕
จ.กำแพงเพชร	๒๖.๒	๙.๐	-	-	๔๓.๒
จ.พิจิตร	๓๒.๘	๑๑.๘	๖.๑	-	๐.๒
จ.หนองคาย	๑.๘	๔๐.๐	๓๕.๐	๓๐.๔	๕๕.๐
จ.เลย	-	๖๐.๑	๙๗.๒	๔๒.๒	๑๓.๐
จ.อุดรธานี	๘๕.๔	๖๕.๔	๘๐.๔	๗๔.๕	๑๐.๐
จ.หนองบัวลำภู	๑.๔	๒๘.๐	๕๖.๐	๑๘.๔	๒๓.๐
จ.นครพนม	๓๕.๔	๑.๔	๑๐๕.๐	-	-
จ.สกลนคร	๔๐.๑	๑๓.๔	๓๕.๔	๕๓.๖	๓๔.๔
จ.มุกดาหาร	๙๕.๕	๔.๒	๑.๔	๓.๐	-
จ.ขอนแก่น	๑.๖	๒๗.๑	๓๘.๐	-	๒๒.๕
จ.มหาสารคาม	-	-	๒๓.๐	-	๓.๕
จ.กาฬสินธุ์	๑๒.๓	๖.๒	๑๕.๐	-	๒๓.๖
จ.ร้อยเอ็ด	๐.๑	-	๐.๖	-	๑๕.๐
จ.ชัยภูมิ	๒.๙	๑๐.๔	๒๐.๑	-	๔.๕
จ.อุบลราชธานี	๑๑๐.๐	๒๕.๐	๕.๓	๒๐.๐	๑.๒
จ.อำนาจเจริญ	๔๐.๒	๗.๖	๓.๖	๑๗.๐	-
จ.ยโสธร	-	๑๐.๐	-	๑๓.๐	-
จ.สุรินทร์	๕๐.๑	๔.๒	๕.๙	๑๐.๔	๔.๒
จ.นครราชสีมา	๑.๖	๒๖.๐	๒๓.๐	๐.๓	-
จ.บุรีรัมย์	๑.๐	๑๙.๙	๔.๐	-	๑.๒
จ.ศรีสะเกษ	๒๑.๔	๒.๐	๑.๕	๓๐.๔	๐.๑

-

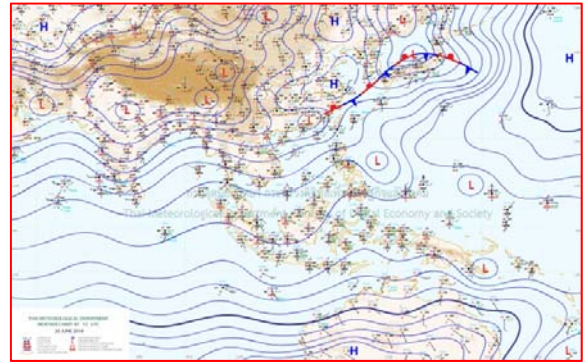


# แผนที่อากาศ



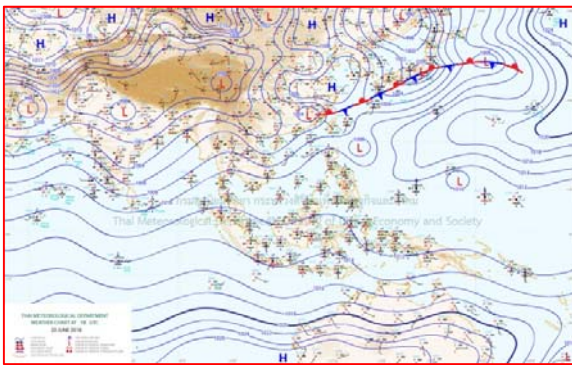
๒๐ มิ.ย.๖๑ เวลา ๑๓:๐๐ น.

๑



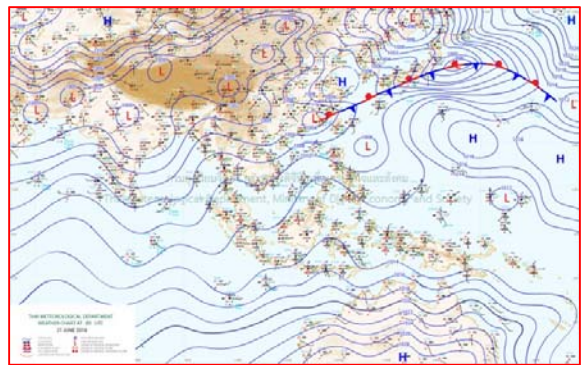
๒๐ มิ.ย.๖๑ เวลา ๑๙:๐๐ น.

๒



๒๑ มิ.ย.๖๑ เวลา ๑:๐๐ น.

๓




๒๑ มิ.ย.๖๑ เวลา ๗:๐๐ น.

๔

รายงานปริมาณน้ำฝนจากกรมอุตุนิยมวิทยา

วันที่ 21 มิถุนายน 2561

รายงานฝน เวลา 07.00 น.ของวันที่ 20 มิถุนายน 2561

สถานีอุตุนิยมวิทยา					ปริมาณน้ำฝน24 ชม.(mm)	ปริมาณน้ำฝนสะสม(mm.)								
<b>ภาคเหนือ</b>					สูงสุด ของประเทศ	66.8	1,604.9	<b>ภาคใต้ฝั่งตะวันออก</b>						
สถานีอุตุนิยมวิทยา	ปริมาณน้ำฝน24 ชม.(mm)	ปริมาณน้ำฝนสะสม(mm.)	ปริมาณฝนม.ม.(mm.)	สถานะฝนสะสมปัจจุบันเทียบกับค่าเฉลี่ย 30 ปี	สูงสุด ของภาคเหนือ	66.8	838.9	สถานีอุตุนิยมวิทยา	ปริมาณน้ำฝน24 ชม.(mm)	ปริมาณน้ำฝนสะสม(mm.)	ปริมาณฝนม.ม.(mm.)	สถานะฝนสะสมปัจจุบันเทียบกับค่าเฉลี่ย 30 ปี		
					สูงสุด ของภาคกลาง	20.5	869.6							
แม่ฮ่องสอน	-	322.1	190.5	ต่ำกว่า	สูงสุด ของภาคตะวันออกเฉียงเหนือ	18.7	724.8	เพชรบุรี	ไม่มีฝน	334.3	92.0	สูงกว่า		
ดอยอ่างขาง	ไม่มีฝน	728.3	***	***	สูงสุด ของภาคใต้ฝั่งตะวันออก	15.1	938.3	หนองพลับ สกษ.	ไม่มีฝน	661.6	79.2	สูงกว่า		
เชียงใหม่	51.9	838.9	178.4	สูงกว่า	สูงสุด ของภาคใต้ฝั่งตะวันตก	50.2	1,604.9	หัวหิน	ไม่มีฝน	438.6	78.9	สูงกว่า		
เชียงใหม่ สกษ.	21.8	733.9	183.1	สูงกว่า	<b>ภาคตะวันออกเฉียงเหนือ</b>			ประจวบคีรีขันธ์	1.6	390.5	86.2	ต่ำกว่า		
ทุ่งช้าง	4.9	626.9	216.2	สูงกว่า	สถานีอุตุนิยมวิทยา	ปริมาณน้ำฝน24 ชม.(mm)	ปริมาณน้ำฝนสะสม(mm.)	ปริมาณฝนม.ม.(mm.)	สถานะฝนสะสมปัจจุบันเทียบกับค่าเฉลี่ย 30 ปี	ชุมพร	9.3	725.4	167.2	สูงกว่า
พะเยา	ไม่มีฝน	667.9	102.8	สูงกว่า						สวี สกษ.	10.6	815.4	176.6	สูงกว่า
ห้วยฝาง	0.9	615.4	173.4	สูงกว่า	เลย สกษ.	ไม่มีฝน	606.7	165.5	สูงกว่า	เกาะสมุย	ฝนเล็กน้อย	728.2	124.1	สูงกว่า
เด่น	3.7	504.9	118.2	สูงกว่า	หนองคาย	ไม่มีฝน	650.0	262.3	สูงกว่า	สุราษฎร์ธานี	15.1	764.0	125.0	สูงกว่า
แม่สะเรียง	0.7	480.4	183.0	สูงกว่า	เลย	0.1	537.2	159.6	สูงกว่า	นครศรีธรรมราช	3.2	567.0	117.3	สูงกว่า
แม่ใจ สกษ.	-	-	128.8	ต่ำกว่า	อุดรธานี	0.6	669.8	229.0	สูงกว่า	นครศรีธรรมราช สกษ.	1.5	793.5	117.3	สูงกว่า
เชียงใหม่	ไม่มีฝน	288.8	124.5	ต่ำกว่า	สกลนคร สกษ.	0.7	502.5	265.2	ต่ำกว่า	สุราษฎร์ธานี สกษ.	3.0	516.0	92.8	ต่ำกว่า
ลำปาง	-	38.4	117.5	ต่ำกว่า	สกลนคร	0.2	521.2	266.8	ต่ำกว่า	พระแสง สอท.	4.6	698.7	151.3	สูงกว่า
ลำพูน	ไม่มีฝน	457.0	124.2	สูงกว่า	นครพนม	ฝนเล็กน้อย	724.8	409.5	ต่ำกว่า	ฉวาง	-	862.3	187.8	สูงกว่า
แพร่	-	486.9	138.8	สูงกว่า	นครพนม สกษ.	ไม่มีฝน	549.5	301.8	ต่ำกว่า	พิทลุง สกษ.	0.2	720.8	78.9	สูงกว่า
น่าน	ไม่มีฝน	351.7	133.8	ต่ำกว่า	หนองบัวลำภู	ไม่มีฝน	591.1	***	***	สงขลา	2.0	660.1	99.9	สูงกว่า
น่าน สกษ.	ไม่มีฝน	284.6	153.0	ต่ำกว่า	ขอนแก่น	18.7	490.1	161.6	สูงกว่า	หาดใหญ่	5.8	536.2	119.3	สูงกว่า
ลำปาง สกษ.	ไม่มีฝน	449.6	173.2	สูงกว่า	มหาสารคาม	3.5	531.2	177.8	สูงกว่า	ดอนขันธ์ สกษ.	0.4	815.0	103.2	สูงกว่า
อุดรดิตถ์	ฝนเล็กน้อย	499.7	206.4	สูงกว่า	มุกดาหาร	ไม่มีฝน	532.3	233.4	สูงกว่า	สะเดา	ฝนเล็กน้อย	373.7	106.8	ต่ำกว่า
สุโขทัย	66.8	436.6	211.3	สูงกว่า	กาฬสินธุ์	6.4	381.5	232.8	ต่ำกว่า	ปัตตานี	4.1	625.1	109.4	สูงกว่า
ศรีสะเกษ สกษ.	58.5	434.5	145.8	สูงกว่า	ชัยภูมิ	ไม่มีฝน	350.6	137.6	ต่ำกว่า	ยะลา สกษ.	3.2	602.5	***	***
นลัมสีก	0.9	366.9	136.2	ต่ำกว่า	ร้อยเอ็ด สกษ.	8.7	502.8	207.1	สูงกว่า	นราธิวาส	7.3	938.3	123.2	สูงกว่า
แม่สอด	2.5	289.7	255.4	ต่ำกว่า	ร้อยเอ็ด	15.0	428.2	223.5	ต่ำกว่า	<b>ภาคใต้ฝั่งตะวันตก</b>				
ตาก	9.0	405.7	127.8	สูงกว่า	อุบลราชธานี (ศูนย์ฯ)	0.3	686.1	240.2	สูงกว่า	สถานีอุตุนิยมวิทยา	ปริมาณน้ำฝน24 ชม.(mm)	ปริมาณน้ำฝนสะสม(mm.)	ปริมาณฝนม.ม.(mm.)	สถานะฝนสะสมปัจจุบันเทียบกับค่าเฉลี่ย 30 ปี
เชียงใหม่	ไม่มีฝน	456.6	165.7	สูงกว่า	อุบลราชธานี สกษ.	1.2	604.1	285.4	สูงกว่า					
เพชรบูรณ์	15.5	429.0	161.7	สูงกว่า	ศรีสะเกษ	0.1	354.2	223.0	ต่ำกว่า	ตะกั่วป่า	45.8	1,585.50	405.50	สูงกว่า
กำแพงเพชร	43.2	428.6	165.1	สูงกว่า	ท่าตูม	-	1.6	206.1	ต่ำกว่า	กระบี่	17.4	984.10	192.70	สูงกว่า
อุ้มผาง	0.5	445.7	187.5	ต่ำกว่า	นครราชสีมา	-	390.9	104.5	สูงกว่า	ภูเก็ต	42.2	797.10	213.30	สูงกว่า
พิจิตร สกษ.	2.3	367.7	166.3	สูงกว่า	สุรินทร์	0.3	431.8	204.7	ต่ำกว่า	ภูเก็ต (ศูนย์ฯ)	50.2	1,274.10	256.80	สูงกว่า
ดอนเมฆ สกษ.	1.2	478.7	79.6	สูงกว่า	สุรินทร์ สกษ.	4.2	369.6	186.3	ต่ำกว่า	เกาะลันตา	-	178.20	258.50	ต่ำกว่า
วิเชียรบุรี	ไม่มีฝน	436.6	144.3	สูงกว่า	ไซคชัย	ไม่มีฝน	379.2	107.3	สูงกว่า	ตรัง	18.3	756.40	201.10	ต่ำกว่า
<b>ภาคกลาง</b>					ปากช่อง สกษ.	ไม่มีฝน	647.9	71.3	สูงกว่า	สตูล	ไม่มีฝน	752.20	183.50	สูงกว่า
สถานีอุตุนิยมวิทยา	ปริมาณน้ำฝน24 ชม.(mm)	ปริมาณน้ำฝนสะสม(mm.)	ปริมาณฝนม.ม.(mm.)	สถานะฝนสะสมปัจจุบันเทียบกับค่าเฉลี่ย 30 ปี	นางรอง	1.2	373.9	129.7	ต่ำกว่า	สรุปปริมาณฝนมาก	สถานีอุตุนิยมวิทยา	ปริมาณน้ำฝน24 ชม.(mm)	ปริมาณน้ำฝนสะสม(mm.)	
					บุรีรัมย์	ไม่มีฝน	302.1	136.1	ต่ำกว่า					
นครสวรรค์	ไม่มีฝน	306.9	137.3	ต่ำกว่า	<b>ภาคตะวันออก</b>				1	สุโขทัย	66.8	436.6		
ตากฟ้า สกษ.	ไม่มีฝน	468.5	124.8	สูงกว่า	สถานีอุตุนิยมวิทยา	ปริมาณน้ำฝน24 ชม.(mm)	ปริมาณน้ำฝนสะสม(mm.)	ปริมาณฝนม.ม.(mm.)	สถานะฝนสะสมปัจจุบันเทียบกับค่าเฉลี่ย 30 ปี	2	ศรีสะเกษ	58.5	434.5	
ชัยนาท สกษ.	0.4	294.2	96.0	สูงกว่า						3	เชียงใหม่	51.9	838.9	
อุทัยธานี	1.4	36.4	223.0	ต่ำกว่า	นครนายก	23.6	136.0	***	***	4	ภูเก็ต (ศูนย์ฯ)	50.2	1,274.1	
พระนครศรีอยุธยา	ไม่มีฝน	418.7	***	***	ปราจีนบุรี	ไม่มีฝน	536.9	223.5	สูงกว่า	5	ตะกั่วป่า	45.8	1,585.5	
บัวชุม	20.5	678.7	116.3	สูงกว่า	กบินทร์บุรี	ไม่มีฝน	897.4	197.9	สูงกว่า	ปริมาณฝนสูงสุด	สุโขทัย	66.8	436.6	
ปทุมธานี สกษ.	2.8	742.5	144.6	สูงกว่า	สระแก้ว	0.4	756.9	176.2	สูงกว่า	ฝนสะสมสูงสุด	ระนอง	24.4	1,604.9	
สมุทรปราการ สกษ.	ไม่มีฝน	745.4	***	***	ฉะเชิงเทรา	ไม่มีฝน	970.4	125.2	สูงกว่า					
ทองผาภูมิ	0.4	637.6	278.3	สูงกว่า	ชลบุรี	ไม่มีฝน	512.4	147.7	สูงกว่า					
สุพรรณบุรี	ไม่มีฝน	304.0	94.4	สูงกว่า	เกาะสีชัง	ไม่มีฝน	559.9	125.4	สูงกว่า					
ลพบุรี	ไม่มีฝน	540.2	124.0	สูงกว่า	พิมาย	ไม่มีฝน	402.0	119.0	ต่ำกว่า					
สุโขทัย สกษ.	ไม่มีฝน	331.2	91.5	สูงกว่า	อรัญประเทศ	ไม่มีฝน	533.8	163.6	สูงกว่า					
สนามบินสุวรรณภูมิ	ไม่มีฝน	410.0	158.9	สูงกว่า	แหลมฉบัง	ไม่มีฝน	434.8	153.0	ต่ำกว่า					
สมุทรสงคราม	14.4	16.5	***	***	สัตหีบ	ไม่มีฝน	495.5	130.1	สูงกว่า					
กาญจนบุรี	4.4	321.9	86.4	ต่ำกว่า	ระยอง	ไม่มีฝน	507.2	165.1	สูงกว่า					
นครปฐม	8.8	345.5	97.7	สูงกว่า	หัวหิน	ไม่มีฝน	1,100.5	132.2	สูงกว่า					
กรุงเทพฯ บางนา สกษ.	ฝนเล็กน้อย	852.1	132.3	สูงกว่า	จันทบุรี	7.1	992.1	512.6	ต่ำกว่า					
กรุงเทพฯ ท่าเรือคลองเตย	ไม่มีฝน	869.6	171.9	สูงกว่า	พัลวัน สกษ.	-	1,174.4	571.4	ต่ำกว่า					
กรุงเทพฯ หนองจอก	-	178.1	157.1	ต่ำกว่า	ตราด	-	1,518.4	829.9	สูงกว่า					
สนามบินดอนเมือง	ฝนเล็กน้อย	689.3	168.1	สูงกว่า										
ปาร์ก	ไม่มีฝน	419.1	88.6	สูงกว่า										
ราชบุรี	3.6	359.3	125.2	ต่ำกว่า										

สัญลักษณ์ \*\*\*ไม่มีข้อมูล - ยังไม่ได้รับรายงาน/ไม่มีข้อมูล/ไม่มีฝน

หมายเหตุ ใต้ปริมาณงานเพิ่มเติมโดยการบันทึกของเจ้าหน้าที่เป็นรายวัน ณ เวลา 07:00 น.

ปริมาณฝนสูงสุดเท่ากับ 67.3 มม. ที่ อ.โป่งน้ำร้อน จ.จันทบุรี



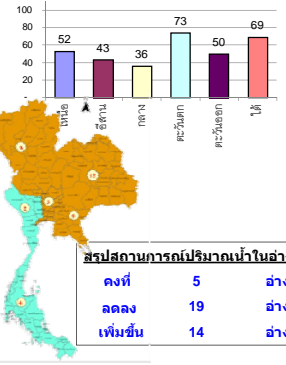
## รายงานสรุปสภาพน้ำในอ่างเก็บน้ำขนาดใหญ่และขนาดกลาง

รายงานสถานการณ์ ณ วันที่ 21 มิถุนายน 2561

ปริมาณน้ำในอ่างที่ใช้การได้ในสัปดาห์นี้ + มากกว่า / - น้อยกว่า สัปดาห์ก่อน **473.65** ล้าน ลบ.ม.

สรุปสถานการณ์ปริมาณน้ำในอ่างเก็บน้ำที่ใช้ในทุกกิจกรรมทั่วประเทศ น้อยกว่าปริมาณน้ำที่ไหลเข้าอ่าง เมื่อเทียบกับสัปดาห์ที่ผ่านมา สถานการณ์อยู่ระหว่างเก็บกักน้ำ

% ปริมาณน้ำรวมแต่ละภาคปัจจุบัน



สรุปสถานการณ์ปริมาณน้ำในอ่างน้ำ

คงที่	5	อ่าง
ลดลง	19	อ่าง
เพิ่มขึ้น	14	อ่าง

เปรียบเทียบปริมาณน้ำรวมทั่วประเทศปัจจุบัน  
กับปี 61 และ 60

วันที่ 21 มิถุนายน 2561 เท่ากับ

43,133 ล้าน ลบ.ม. หรือ เท่ากับ

61%

วันที่ 21 มิถุนายน 2560 เท่ากับ

39,231 ล้าน ลบ.ม. หรือ เท่ากับ

55%

ภาค	สถานการณ์ปริมาณน้ำในอ่าง				ปริมาณน้ำเปลี่ยนแปลง (ล้าน ม.³)	สถานะ
	ลดลง (แห่ง)	คงที่ (แห่ง)	เพิ่มขึ้น (แห่ง)	รวม (แห่ง)		
ภาคเหนือ	5	-	2	7	-71.00	ปริมาณน้ำในอ่างเก็บน้ำลดลง
ภาคตะวันออกเฉียงเหนือ	4	4	4	12	-55.00	ปริมาณน้ำในอ่างเก็บน้ำลดลง
ภาคกลาง	2	1	-	3	-24.00	ปริมาณน้ำในอ่างเก็บน้ำลดลง
ภาคตะวันตก	-	-	2	2	489.00	ปริมาณน้ำในอ่างเก็บน้ำเพิ่มขึ้น
ภาคตะวันออก	7	-	3	10	-4.35	ปริมาณน้ำในอ่างเก็บน้ำลดลง
ภาคใต้	1	-	3	4	139.00	ปริมาณน้ำในอ่างเก็บน้ำเพิ่มขึ้น
<b>รวมทั้งประเทศ</b>	<b>19</b>	<b>5</b>	<b>14</b>	<b>38</b>	<b>473.65</b>	<b>ปริมาณน้ำในอ่างเก็บน้ำเพิ่มขึ้น</b>

ภาค	อ่างเก็บน้ำ	ความจุที่ (ล้าน ม.³)	ปริมาณน้ำที่ใช้งานได้ (ล้าน ม.³)	ใช้การได้จริง (ล้าน ม.³)	ปริมาณน้ำรวม วันที่ 21 มิถุนายน 2560		ปัจจุบัน วันที่ 21 มิถุนายน 2561				สัปดาห์ก่อน วันที่ 15 มิถุนายน 2561				ปริมาณน้ำ + เพิ่มขึ้น - ลดลง (ล้าน ม.³)	สถานการณ์ในอ่าง	
					ปริมาณน้ำรวม	%	ปริมาณน้ำรวม	%	ปริมาณน้ำใช้การได้จริง	%	ปริมาณน้ำรวม	%	ปริมาณน้ำใช้การได้จริง	%			
<b>ภาคเหนือ (7)</b>																	
1	ภูมิพล (2)	13,462	3,800	9,662	6,038	45%	7,487	56%	3,687	27%	7,497	56%	3,697	27%	-10.00	ลดลง	
2	สิริกิติ์ (2)	9,510	2,850	6,660	4,659	49%	4,919	52%	2,069	22%	4,947	52%	2,097	22%	-28.00	ลดลง	
3	แม่งัด	265	12	253	88	33%	132	50%	120	45%	138	52%	126	48%	-6.00	ลดลง	
4	แม่งาว	263	14	249	44	17%	74	28%	60	23%	71	27%	57	22%	3.00	เพิ่มขึ้น	
5	ก๊วยหลิน	106	3	103	63	59%	70	66%	67	63%	68	64%	65	61%	2.00	เพิ่มขึ้น	
6	ก๊วยหลิน	170	6	164	131	77%	95	56%	89	52%	96	56%	90	53%	-1.00	ลดลง	
7	แควน้อย	939	43	896	399	42%	198	21%	155	17%	229	24%	186	20%	-31.00	ลดลง	
	แม่มอก	110	16	94	46	42%	48	44%	32	29%	48	44%	32	29%	-	คงที่	
<b>รวมภาคเหนือ</b>		<b>34,85%</b>	<b>24,825</b>	<b>6,744</b>	<b>18,081</b>	<b>46%</b>	<b>13,025</b>	<b>52%</b>	<b>6,247</b>	<b>25%</b>	<b>13,094</b>	<b>53%</b>	<b>6,318</b>	<b>25%</b>	<b>-71.00</b>	<b>ลดลง</b>	
<b>ภาคตะวันออกเฉียงเหนือ (12)</b>																	
8	ห้วยหลวง	136	7	129	64	47%	60	44%	53	39%	59	43%	52	38%	1.00	เพิ่มขึ้น	
9	น้ำจืด	520	45	475	281	54%	308	59%	263	51%	304	58%	259	50%	4.00	เพิ่มขึ้น	
10	น้ำพอง (2)	165	8	157	66	40%	48	29%	40	24%	46	28%	38	23%	2.00	เพิ่มขึ้น	
11	จุฬารัตน์ (2)	164	37	127	94	57%	99	60%	62	38%	104	63%	67	41%	-5.00	ลดลง	
12	อุบลรัตน์ (2)	2,431	581	1,850	1,393	57%	899	37%	318	13%	954	39%	373	15%	-55.00	ลดลง	
13	กาฬสินธุ์	1,980	100	1,880	732	37%	744	38%	644	33%	759	38%	659	33%	-15.00	ลดลง	
14	ลำตะคอง	314	22	292	76	24%	199	63%	177	56%	199	63%	177	56%	-	คงที่	
15	ลำพระเพลิง	155	1	154	92	59%	96	62%	95	61%	96	62%	95	61%	-	คงที่	
16	มูลขาม	141	7	134	65	46%	75	53%	68	48%	75	53%	68	48%	-	คงที่	
17	ลำแซะ	275	7	268	103	37%	120	44%	113	41%	121	44%	114	41%	-1.00	ลดลง	
18	ลำน้ำรอง	121	3	118	74	61%	64	53%	61	50%	64	53%	61	50%	-	คงที่	
19	สิรินธร (2)	1,966	831	1,135	969	49%	905	46%	74	4%	891	45%	60	3%	14.00	เพิ่มขึ้น	
<b>รวมภาคตะวันออกเฉียงเหนือ</b>		<b>11.80%</b>	<b>8,369</b>	<b>1,649</b>	<b>6,720</b>	<b>48%</b>	<b>3,618</b>	<b>43%</b>	<b>1,968</b>	<b>24%</b>	<b>3,672</b>	<b>44%</b>	<b>2,023</b>	<b>24%</b>	<b>-55.00</b>	<b>ลดลง</b>	
<b>ภาคกลาง (3)</b>																	
20	ป่าสักชลสิทธิ์	960	3	957	304	32%	205	21%	202	21%	214	22%	211	22%	-9.00	ลดลง	
21	หันเสลา	160	17	143	113	71%	76	48%	59	37%	76	48%	59	37%	-	คงที่	
22	กระเสียว	240	40	200	164	68%	207	86%	167	70%	222	93%	182	76%	-15.00	ลดลง	
<b>รวมภาคกลาง</b>		<b>1.92%</b>	<b>1,360</b>	<b>60</b>	<b>1,300</b>	<b>43%</b>	<b>488</b>	<b>36%</b>	<b>428</b>	<b>31%</b>	<b>512</b>	<b>38%</b>	<b>452</b>	<b>33%</b>	<b>-24.00</b>	<b>ลดลง</b>	
<b>ภาคตะวันตก (2)</b>																	
23	ศรีนครินทร์ (2)	17,745	10,265	7,480	12,681	71%	14,397	81%	4,132	23%	14,313	81%	4,048	23%	84.00	เพิ่มขึ้น	
24	วังจันทน์ (2)	8,860	3,012	5,848	4,120	47%	5,147	58%	2,135	24%	4,742	54%	1,730	20%	405.00	เพิ่มขึ้น	
<b>รวมภาคตะวันตก</b>		<b>37.51%</b>	<b>26,605</b>	<b>13,277</b>	<b>13,328</b>	<b>63%</b>	<b>19,544</b>	<b>73%</b>	<b>6,267</b>	<b>24%</b>	<b>19,055</b>	<b>72%</b>	<b>5,778</b>	<b>22%</b>	<b>489.00</b>	<b>เพิ่มขึ้น</b>	
<b>ภาคตะวันออก (6+4)</b>																	
25	ขุนด่าน	224	5.00	219	56	25%	68	30%	63	28%	55	25%	50	22%	13.00	เพิ่มขึ้น	
26	คลองสิียด	420	30.00	390	130	31%	211	50%	181	43%	212	50%	182	43%	-1.00	ลดลง	
27	บางพระ (3)	117	12.00	105	71	61%	73	62%	61	52%	75	64%	63	54%	-2.00	ลดลง	
28	หนองปลาไหล (3)	164	13.75	150	139	85%	118	72%	104	64%	124	76%	110	67%	-6.00	ลดลง	
29	ประแสร์ (3)	295	20.00	275	126	43%	213	72%	193	65%	224	76%	204	69%	-11.00	ลดลง	
30	มาบประชัน (3)	17	0.72	16	9	55%	12	72%	11	68%	12	73%	11.36	68%	-0.05	ลดลง	
31	หนองค้อ (3)	21	1.00	20	14	64%	13	61%	12	56%	14	65%	12.93	60%	-0.85	ลดลง	
32	ดอกราย (3)	79	3.00	76	59	74%	46	58%	43	54%	45	57%	42.22	53%	0.82	เพิ่มขึ้น	
33	คลองใหญ่ (3)	45	3.00	42	29	64%	29	63%	26	56%	29	63%	25.83	57%	-0.27	ลดลง	
34	นกกตบหรือจันทรา	295	19.00	276	67	23%	53	18%	34	12%	50	17%	31.00	11%	3.00	เพิ่มขึ้น	
<b>รวมภาคตะวันออก</b>		<b>2.37%</b>	<b>1,678</b>	<b>1,07</b>	<b>1,570</b>	<b>42%</b>	<b>836</b>	<b>50%</b>	<b>728</b>	<b>43%</b>	<b>840</b>	<b>50%</b>	<b>733</b>	<b>44%</b>	<b>-4.35</b>	<b>ลดลง</b>	
<b>ภาคใต้ (4)</b>																	
35	แก่งกระจาน	710	65	645	301	42%	333	47%	268	38%	318	45%	253	36%	15.00	เพิ่มขึ้น	
36	ปราณบุรี	391	18	373	169	43%	273	70%	255	65%	268	69%	250	64%	5.00	เพิ่มขึ้น	
37	รัชชประภา (2)	5,639	1,352	4,287	4,174	74%	3,937	70%	2,585	46%	3,770	67%	2,418	43%	167.00	เพิ่มขึ้น	
38	บางลา (2)	1,454	276	1,178	1,028	71%	1,080	74%	804	55%	1,128	78%	852	59%	-48.00	ลดลง	
<b>รวมภาคใต้</b>		<b>11.55%</b>	<b>8,194</b>	<b>1,711</b>	<b>6,483</b>	<b>69%</b>	<b>5,623</b>	<b>69%</b>	<b>3,912</b>	<b>48%</b>	<b>5,484</b>	<b>67%</b>	<b>3,773</b>	<b>46%</b>	<b>139.00</b>	<b>เพิ่มขึ้น</b>	
<b>รวมทั้งประเทศ</b>		<b>100%(38)</b>	<b>71,031</b>	<b>23,548</b>	<b>47,482</b>	<b>39,231</b>	<b>55%</b>	<b>43,133</b>	<b>61%</b>	<b>19,550</b>	<b>28%</b>	<b>42,657</b>	<b>60%</b>	<b>19,077</b>	<b>27%</b>	<b>473.65</b>	<b>เพิ่มขึ้น</b>

ที่มาข้อมูล : ตารางสรุปสภาพน้ำในอ่างเก็บน้ำขนาดใหญ่ทั่วประเทศ และตารางสรุปสภาพน้ำในอ่างเก็บน้ำภาคตะวันออก กรมชลประทาน

**หมายเหตุ :**

- อ่างเก็บน้ำขนาดใหญ่ หมายถึง อ่างเก็บน้ำที่มีความจุตั้งแต่ 100 ล้าน ลบ.ม. ขึ้นไป
- เป็นอ่างเก็บน้ำอยู่ในความรับผิดชอบของการไฟฟ้าฝ่ายผลิตแห่งประเทศไทย (10) นอกนั้นอยู่ในความรับผิดชอบของกรมชลประทาน (28)
- เป็นอ่างเก็บน้ำขนาดกลางที่มีความสำคัญต่อการอุตสาหกรรมและการประมง ของลุ่มน้ำชายฝั่งทะเลตะวันออก
- ที่มา : กรมชลประทาน และการไฟฟ้าฝ่ายผลิตแห่งประเทศไทย
- จังหวัดที่มีอ่างเก็บน้ำขนาดใหญ่มีจำนวน 26 จังหวัด ไม่มี 50 จังหวัด

รศ. หมายถึง ระดับเก็บกักของอ่าง



ศูนย์เขลาล



ศูนย์ป้องกันอุทกภัย กรมทรัพยากรน้ำ

**ลำดับของเขื่อนตามความจุ**

- ศรีนครินทร์ 2.ภูมิพล 3.สิริกิติ์ 4.วชิราลงกรณ 5.รัชชประภา
- อุบลรัตน์ 7.สิรินธร 8.บางลา 9.ลำปาว 10.ป่าสัก

**ลำดับของเขื่อนตามปริมาณน้ำใช้การได้**

- ภูมิพล 2.ศรีนครินทร์ 3.สิริกิติ์ 4.วชิราลงกรณ 5.รัชชประภา
- ลำปาว 7.อุบลรัตน์ 8.บางลา 9.สิรินธร 10.ป่าสัก

## ชุ่มฉ่ำทั่วไทยฝนยังคงหนัก๔๐-๖๐% ภาคใต้หนักสุด

กรมอุตุนิยมวิทยารายงานลักษณะอากาศทั่วไปว่า ประเทศไทยตอนบนมีปริมาณฝนลดลง แต่ยังคงมีฝนตกหนักบางแห่ง บริเวณภาคเหนือ ภาคตะวันออก และภาคใต้ ขอให้ประชาชนที่อาศัยอยู่ในพื้นที่เสี่ยงภัย ระวังอันตรายจากฝนตกหนัก และฝนตกสะสม ที่ทำให้เกิดน้ำท่วมฉับพลัน น้ำป่าไหลหลากไว้ด้วย ส่วนบริเวณทะเลอันดามันมีคลื่นสูงประมาณ ๒ เมตร และบริเวณอ่าวไทยตอนบนตั้งแต่จังหวัดสุราษฎร์ธานีขึ้นมาห่างฝั่งมีคลื่นสูง ๑-๒ เมตร ขอให้ชาวเรือเดินเรือด้วยความระมัดระวัง พยากรณ์อากาศสำหรับประเทศไทยตั้งแต่เวลา ๐๖:๐๐ วันนี้ ถึง ๐๖:๐๐ วันพรุ่งนี้.

ภาคเหนือ มีเมฆเป็นส่วนมาก กับมีฝนฟ้าคะนอง ร้อยละ ๖๐ ของพื้นที่ และมีฝนตกหนักบางแห่ง บริเวณจังหวัดแม่ฮ่องสอน เชียงใหม่ เชียงราย ลำพูน ลำปาง พะเยา แพร่ น่าน อุตรดิตถ์ ตาก พิษณุโลก และสุโขทัย อุณหภูมิต่ำสุด ๒๔-๒๕ องศาเซลเซียส อุณหภูมิสูงสุด ๒๙-๓๖ องศาเซลเซียส ลมตะวันตกเฉียงใต้ ความเร็ว ๑๐-๓๐ กม./ชม.

ภาคตะวันออกเฉียงเหนือ มีเมฆเป็นส่วนมาก กับมีฝนฟ้าคะนอง ร้อยละ ๔๐ ของพื้นที่ ส่วนมากบริเวณจังหวัดเลย หนองบัวลำภู หนองคาย บึงกาฬ อุดรธานี ขอนแก่น และชัยภูมิ อุณหภูมิต่ำสุด ๒๔-๒๖ องศาเซลเซียส อุณหภูมิสูงสุด ๓๑-๓๖ องศาเซลเซียส ลมตะวันตกเฉียงใต้ ความเร็ว ๑๐-๓๐ กม./ชม.

ภาคกลาง มีเมฆเป็นส่วนมาก กับมีฝนฟ้าคะนอง ร้อยละ ๔๐ ของพื้นที่ส่วนมากบริเวณจังหวัดราชบุรี กาญจนบุรี อุทัยธานี และนครปฐม อุณหภูมิต่ำสุด ๒๔-๒๗ องศาเซลเซียส อุณหภูมิสูงสุด ๓๔-๓๗ องศาเซลเซียส ลมตะวันตกเฉียงใต้ ความเร็ว ๑๐-๓๐ กม./ชม.

ภาคตะวันออก มีเมฆเป็นส่วนมาก กับมีฝนฟ้าคะนอง ร้อยละ ๔๐ ของพื้นที่ และมีฝนตกหนักบางแห่ง บริเวณจังหวัดจันทบุรี และตราด อุณหภูมิต่ำสุด ๒๔-๒๘ องศาเซลเซียส อุณหภูมิสูงสุด ๒๙-๓๕ องศาเซลเซียส ลมตะวันตกเฉียงใต้ ความเร็ว ๑๕-๓๕ กม./ชม. ทะเลมีคลื่นสูง ๑-๒ เมตร บริเวณที่มีฝนฟ้าคะนองคลื่นสูงประมาณ ๒ เมตร

ภาคใต้ (ฝั่งตะวันออก) มีเมฆเป็นส่วนมาก กับมีฝนฟ้าคะนอง ร้อยละ ๖๐ ของพื้นที่บริเวณจังหวัดชุมพร สุราษฎร์ธานี นครศรีธรรมราช และพัทลุง อุณหภูมิต่ำสุด ๒๒-๒๗ องศาเซลเซียส อุณหภูมิสูงสุด ๓๐-๓๖ องศาเซลเซียส ตั้งแต่จังหวัดสุราษฎร์ธานีขึ้นมา: ลมตะวันตกเฉียงใต้ ความเร็ว ๑๕-๓๕ กม./ชม. ทะเลมีคลื่นสูง ๑-๒ เมตร ห่างฝั่งคลื่นสูงประมาณ ๒ เมตร ตั้งแต่จังหวัดนครศรีธรรมราชลงไป: ลมตะวันตกเฉียงใต้ ความเร็ว ๑๕-๓๐ กม./ชม. ทะเลมีคลื่นสูงประมาณ ๑ เมตร ห่างฝั่งคลื่นสูง ๑-๒ เมตร

ภาคใต้ (ฝั่งตะวันตก) มีเมฆเป็นส่วนมาก กับมีฝนฟ้าคะนอง ร้อยละ ๖๐ ของพื้นที่ และมีฝนตกหนักบางแห่งบริเวณจังหวัดระนอง พังงา ภูเก็ต กระบี่ ตรัง และสตูล อุณหภูมิต่ำสุด ๒๓-๒๕ องศาเซลเซียส อุณหภูมิสูงสุด ๓๐-๓๒ องศาเซลเซียส ตั้งแต่จังหวัดภูเก็ตขึ้นมา: ลมตะวันตกเฉียงใต้ ความเร็ว ๒๐-๓๕ กม./ชม. ทะเลมีคลื่นสูงประมาณ ๒ เมตร บริเวณที่มีฝนฟ้าคะนองคลื่นสูงมากกว่า ๒ เมตร ตั้งแต่จังหวัดกระบี่ลงไป: ลมตะวันตกเฉียงใต้ ความเร็ว ๑๕-๓๕ กม./ชม. ทะเลมีคลื่นสูง ๑-๒ เมตร บริเวณที่มีฝนฟ้าคะนองคลื่นสูงประมาณ ๒ เมตร

กรุงเทพมหานครและปริมณฑล มีเมฆเป็นส่วนมาก กับมีฝนฟ้าคะนอง ร้อยละ ๔๐ ของพื้นที่ ส่วนมากในระหว่างบ่ายถึงค่ำ อุณหภูมิต่ำสุด ๒๖-๒๘ องศาเซลเซียส อุณหภูมิสูงสุด ๓๓-๓๗ องศาเซลเซียส ลมตะวันตกเฉียงใต้ ความเร็ว ๑๐-๓๐ กม./ชม.

## ฝนทิ้งช่วง นาข้าวแห้ง-ประปาไม่พอใช้ซ้ำซาก คนทับคล้อแห่หางแมวขอเทวดาช่วย

ชาวทับคล้อตั้งชบวนแห่หางแมวขอฟ้าขอฝนกันแล้ว หลังพื้นที่การเกษตรเริ่มวิกฤต แลมน้ำประปาไม่พอใช้เดือดร้อนซ้ำซาก ยาวนานหลายสิบปี วอนรัฐเร่งช่วยด่วน

แม้ขณะนี้จะเป็นช่วงฤดูฝนเต็มตัว แต่ในพื้นที่จังหวัดพิจิตรกลับเกิดฝนทิ้งช่วงมายาวนานกว่า ๑ เดือนแล้ว บางวันฝนตกจริง แต่ก็น้อยนิด ปริมาณน้ำไม่เพียงพอต่อการทำการเกษตร โดยเฉพาะท้องที่ อ.ทับคล้อที่มีพื้นที่การเกษตรกว่า ๑๖๐,๐๐๐ ไร่ นั้นพบว่าต้นข้าวเริ่มขาดน้ำแห้งตาย แหล่งน้ำดิบไม่เพียงพอต่อการทำน้ำประปา ต้องอาศัยน้ำประปาจากการประปาต.พานหิน ส่งน้ำมาตามท่อส่งน้ำที่มีระยะทางกว่า ๒๐ กิโลเมตร จนทำให้ชาวบ้านกว่า ๓,๖๐๐ ครัวเรือนเดือดร้อนกันทั่วหน้าทุกปี โดยไม่มีหน่วยงานใดมาแก้ไขปัญหา

ล่าสุดชาวทับคล้อบางหมู่บ้านรวมตัวกันที่ตลาดเขาทรายเกือบ ๑๐๐ คน ตั้งชบวน “แห่หางแมว” ขอฟ้าขอฝน ตีฆ้องร้องป่าว เชิญชวนชาวบ้านให้ออกมารดน้ำนางแมว ที่ใช้ “ตุ๊กตาแมวอัจฉริยะ” แทนการใช้แมวที่เป็นสัตว์เลี้ยงแสนรัก แก้ปัญหา



ถูกมองว่าเป็นการทรมาณสัตว์ พร้อมให้ชาวบ้านแต่งหน้า เขียนหน้าเป็นนางแมวส่งเสียงเหมียว เหมียว ร้อง เล่น เต็มรักรันอย่างสนุกสนาน ซึ่งเชื่อว่าเป็นกุศโลบายอย่างหนึ่งของคนโบราณให้ผู้ประสบภัยแล้งได้คลายเครียด คลายความกังวลที่เกิดภัยแล้ง

นายมาโนช วัฒนประสิทธิ์ อายุ ๔๘ ปี หนึ่งในชาวบ้านที่มาร่วมตั้งขบวนแห่นางแมวขอฝน กล่าวว่า ที่ชาวบ้านต้องออกมาแห่นางแมวเนื่องจากเป็นความเชื่อ รวมถึงขณะนี้ได้รับความเดือดร้อน ทั้งเรื่องน้ำเพื่อการเกษตร และที่สำคัญที่สุดน้ำประปาเพื่อการอุปโภค-บริโภคก็ขาดแคลนแบบซ้ำซากทุกปีมายาวนานนับ ๑๐ ปีแล้ว แต่ก็ยังไม่ได้รับการแก้ไขหรือเยียวยา ดังนั้นจึงอยากขอร้องให้ส่วนราชการที่เกี่ยวข้องช่วยเหลือชาวบ้านเรื่องน้ำดื่ม น้ำใช้ หรือน้ำประปาเป็นการเร่งด่วนด้วย (ผู้จัดการ)

### ระนองยังอ่วม ๑๑ หมู่บ้านตำบลปากจั่นยังท่วมสูง เตือนร้อนหนัก ๒๕๐ ครัวเรือน พบศพถูกกระแสน้ำพัดสูญหายแล้ว

หลายพื้นที่ในจังหวัดระนองยังอ่วมจากฝนตกหนักอย่างต่อเนื่อง รวมทั้งน้ำป่าทะลักเข้าบ้านเรือนประชาชน และพื้นที่การเกษตร ๑๑ หมู่บ้าน พื้นที่ตำบลปากจั่น อ.กระบุรี เตือนร้อนร่วม ๒๕๐ หลังคาเรือน ด้านอำเภอสุขสำราญ ช่วงบ่ายเจ้าหน้าที่ชุดค้นหาพบศพผู้สูญหายจากเหตุการณ์รถยนต์ถูกน้ำป่าพัดตกคลองนาคาแล้ว

สถานการณ์ในพื้นที่จังหวัดระนอง ซึ่งหลายพื้นที่ยังคงได้รับผลกระทบจากฝนที่ยังคงตกลงมาอย่างต่อเนื่อง โดยเฉพาะที่ตำบลปากจั่น อ.กระบุรี จ.ระนอง ตั้งแต่ช่วงกลางดึกคืนที่ผ่านมา ได้มีน้ำป่าไหลทะลักเข้าท่วมบ้านเรือนประชาชน และพื้นที่การเกษตรทั้ง ๑๑ หมู่บ้าน ตั้งแต่พื้นที่หมู่ที่ ๑ ไปจนถึงหมู่ที่ ๑๑ ส่งผลให้ประชาชนในพื้นที่นับ ๑๐๐ ครัวเรือนได้รับความเดือดร้อนต้องขนย้ายสิ่งของขึ้นที่สูงกันกลางดึก

ส่วนที่ตำบลนาคา อ.สุขสำราญ เมื่อช่วงบ่ายวันนี้ ชุดค้นหาได้พบศพ นางนงแก้ว บุชบาสรน้อย ผู้สูญหายจากกรณีถูกกระแสน้ำป่าพัดรถยนต์จมหายไปในคลองนาคา เมื่อช่วงกลางดึกคืนวันที่ ๑๖ มิ.ย.๖๑ ที่ผ่านมาแล้ว โดยจุดที่พบศพอยู่ห่างจากจุดที่พบรถยนต์ประมาณ ๑กิโลเมตร ซึ่งสภาพศพลอยไปติดอยู่บนต้นไม้ ขณะนี้เจ้าหน้าที่มูลนิธิระนองสงเคราะห์ พร้อมเจ้าหน้าที่ชุดค้นหาได้นำศพไปเก็บไว้ที่โรงพยาบาลสุขสำราญ เพื่อทำการพิสูจน์อีกครั้ง จากนั้นก็ให้ญาตินำไปทำการบำเพ็ญกุศลศพต่อไป

แต่เนื่องจากฝนที่ตกหนักตลอดทั้งคืน ทำให้น้ำป่าที่ไหลลงมาจากภูเขา และน้ำจากคลองแม่น้ำกระบุรี มีปริมาณค่อนข้างมาก ทำให้น้ำไม่สามารถระบายลงสู่ทะเลได้ทัน น้ำจึงเพิ่มระดับอีกในช่วงเช้า

ด้าน นายวิโรจน์ คชสิงห์ นายก อบต.ปากจั่น พร้อมด้วยเจ้าหน้าที่หน่วยงานที่เกี่ยวข้อง ทั้ง อบจ.ระนอง ทหาร ตำรวจ กู้ภัยมูลนิธิระนองสงเคราะห์ และประชาชนจิตอาสาลงพื้นที่ให้การช่วยเหลือประชาชนขนย้ายข้าวของ และนำอาหาร น้ำดื่ม เครื่องอุปโภคบริโภคแจกจ่ายให้แก่ประชาชนในพื้นที่เพื่อบรรเทาความเดือดร้อนให้แก่ประชาชนเป็นการเร่งด่วน

เนื่องจากตั้งแต่น้ำเริ่มเข้าท่วมการประกอบอาหาร การขับถ่ายค่อนข้างเป็นไปได้ด้วยความยากลำบาก รวมถึงกระแสไฟฟ้าและโทรศัพท์ก็ใช้การไม่ได้มา ๒ วันแล้ว บ้านที่มีเรือพายก็ยังพอสามารถช่วยเหลือตนเองในการเดินทางออกมาจากจุดที่น้ำท่วมได้ ส่วนบ้านที่ไม่มีเรือก็ได้แต่รอเจ้าหน้าที่นำอาหาร น้ำดื่มมาแจกจ่ายเพื่อบรรเทาความเดือดร้อนเท่านั้น คาดว่าหากฝนยังคงตกอย่างต่อเนื่องมีโอกาสที่ปริมาณน้ำจะเพิ่มระดับขึ้นอีกอย่างแน่นอน (ผู้จัดการ)