



รายงานการเฝ้าระวังติดตามสถานการณ์น้ำ ๒๔ ชั่วโมง

ศูนย์ป้องกันวิกฤติน้ำ กรมทรัพยากรน้ำ กระทรวงทรัพยากรธรรมชาติและสิ่งแวดล้อม
โทรศัพท์ ๐ ๒๒๔๘ ๖๖๓๑ โทรสาร ๐ ๒๒๔๘ ๖๖๒๙ <http://www.dwr.go.th>

รายงานฉบับที่ ๓๕๐/๒๕๖๑

เวลา ๐๘.๐๐ น.

วันที่ ๒๕ มิถุนายน ๒๕๖๑

เรื่อง รายงานการเฝ้าระวังติดตามสถานการณ์น้ำ ๒๔ ชั่วโมง

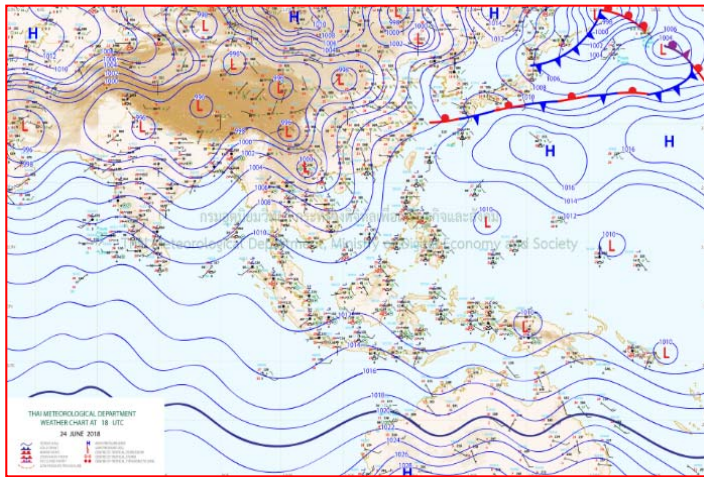
เรียนรมว.ทส. เลขาธิการ รมว.ทส.ปท.ทส. รอง ปท.ทส. อทน. รอง อทน. และหน่วยงานที่เกี่ยวข้อง

กรมทรัพยากรน้ำขอรายงานการเฝ้าระวังและติดตามสถานการณ์น้ำ ประจำวันที่ ๒๕ มิถุนายน ๒๕๖๑ ดังนี้

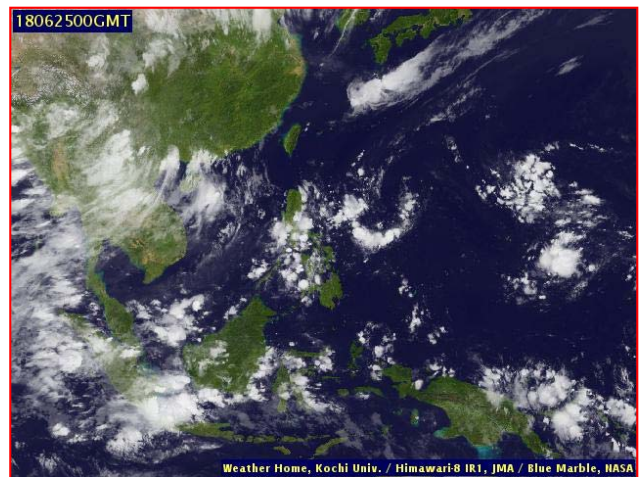
๑. สภาวะอากาศ เวลา ๐๖.๐๐ น. (ที่มา: กรมอุตุนิยมวิทยา)

พยากรณ์อากาศ ๒๔ ชั่วโมงข้างหน้า ภาคเหนือและภาคตะวันออกเฉียงเหนือมีฝนมากกว่าภาคอื่นๆ และมีฝนตกหนักบางแห่ง ขอให้ประชาชนที่อาศัยอยู่ในพื้นที่เสี่ยงภัย ระวังอันตรายจากฝนตกหนักและฝนตกสะสม ที่ทำให้เกิดน้ำท่วมฉับพลัน น้ำป่าไหลหลากไว้ด้วย

ส่วนคลื่นลมบริเวณทะเลอันดามัน และอ่าวไทยมีคลื่นสูง ๑-๒ เมตร ขอให้ชาวเรือเดินเรือด้วยความระมัดระวัง

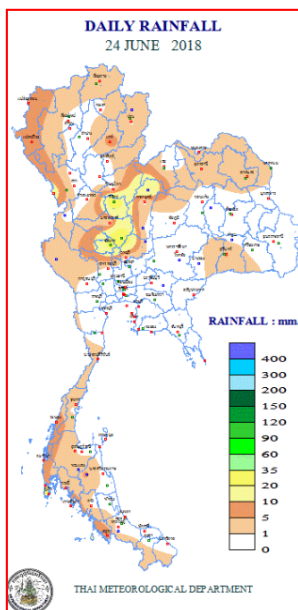


แผนที่อากาศ วันที่ ๒๕ มิ.ย. ๒๕๖๑ เวลา ๐๖.๐๐ น.



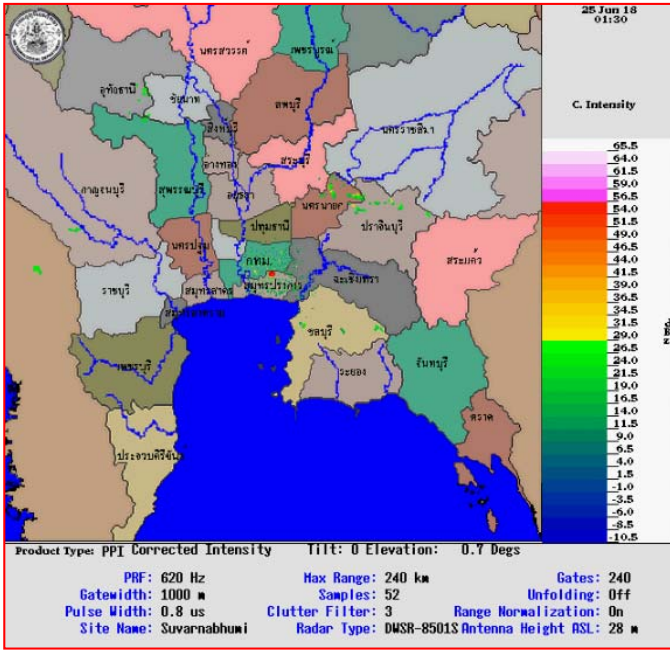
ภาพถ่ายจากดาวเทียม วันที่ ๒๕ มิ.ย. ๒๕๖๑ เวลา ๐๖.๐๐ น.

๒. ปริมาณฝนสะสม ณ เวลา ๐๗.๐๐ น.(เมื่อวาน) - ๐๗.๐๐ น.(วันนี้) (ที่มา: กรมอุตุนิยมวิทยา)

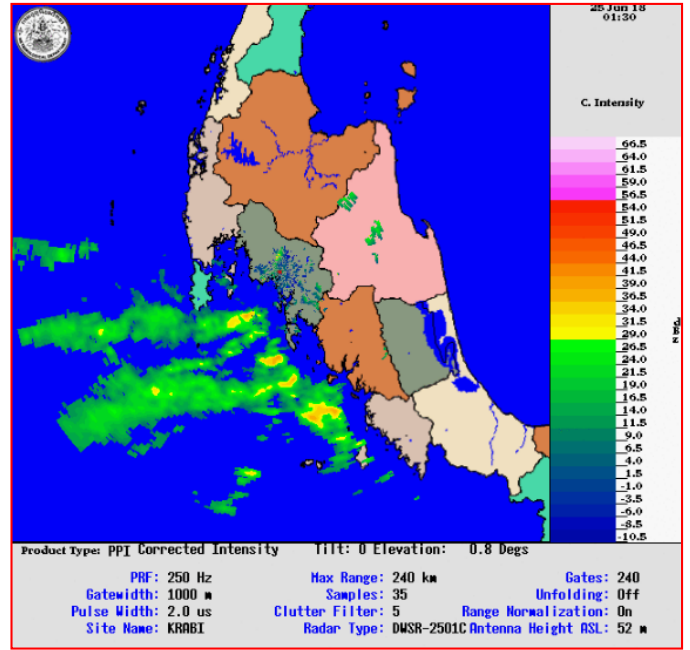


จุดตรวจวัด	ปริมาณฝน (มม.)
จ.นครนายก	๗๕.๓
จ.นครสวรรค์ (ตากฟ้า สกษ.)	๓๗.๑
จ.ภูเก็ต	๓๔.๖
จ.พิจิตร (สกษ.)	๓๑.๔
จ.ชัยนาท (สกษ.)	๒๔.๐
จ.เพชรบูรณ์ (หล่มสัก)	๒๑.๔
จ.ตาก (แม่สอด)	๑๔.๗

๓.เรดาร์ตรวจอากาศ ณ วันที่ ๒๕ มิถุนายน ๒๕๖๑ (ที่มา: กรมอุตุนิยมวิทยา)



สถานีสุวรรณภูมิ เวลา ๐๘.๓๐ น.



สถานีกระบี่ เวลา ๐๘.๓๐ น.

จากเรดาร์ตรวจอากาศจะพบว่ามียี่กลุ่มเมฆฝนกระจายทั่วทุกภาคของประเทศไทย

๔.สถานการณ์น้ำในอ่างเก็บน้ำขนาดใหญ่ ณ วันที่ ๒๕ มิถุนายน ๒๕๖๑ (ที่มา: กรมชลประทาน)

สภาพน้ำในอ่างเก็บน้ำขนาดใหญ่ปริมาณน้ำในอ่างฯ ๔๒,๙๘๘ ล้าน ลบ.ม. คิดเป็นร้อยละ ๖๑ (ปริมาณน้ำใช้การได้ ๑๙,๔๘๔ ล้าน ลบ.ม. คิดเป็นร้อยละ ๔๑) ปริมาณน้ำในอ่างฯ เทียบกับปี ๒๕๖๐ (๓๙,๑๑๔ ล้าน ลบ.ม. คิดเป็นร้อยละ ๕๕) มากกว่าปี ๒๕๖๐ จำนวน ๓,๘๗๔ ล้าน ลบ.ม. ปริมาณน้ำไหลลงอ่างฯ จำนวน ๑๐๒.๑๗ ล้าน ลบ.ม. ปริมาณน้ำระบาย จำนวน ๑๑๑.๙๙ ล้าน ลบ.ม. สามารถรับน้ำได้อีก ๒๗,๘๘๑ ล้าน ลบ.ม.

อ่างเก็บน้ำ	ปริมาณน้ำในอ่าง		ปริมาณน้ำใช้การได้		ปริมาณน้ำไหลลงอ่าง		ปริมาณน้ำระบาย		ปริมาณน้ำรับได้อีก (ล้าน ม. ^๓) (ความจุที่ รนส.- ปริมาณน้ำ ปัจจุบัน)
	ปริมาณ (ล้าน ม. ^๓)	% น้ำเก็บกัก	ปริมาณ (ล้าน ม. ^๓)	% น้ำใช้การ	วันนี้ (ล้าน ม. ^๓)	เมื่อวาน (ล้าน ม. ^๓)	วันนี้ (ล้าน ม. ^๓)	เมื่อวาน (ล้าน ม. ^๓)	
๑.ภูมิพล	๗,๔๕๕	๕๕	๓,๖๕๕	๓๘	๑๐.๔๑	๘.๗๒	๒๐.๐๐	๒๐.๐๐	๖,๐๐๗
๒.สิริกิติ์	๔,๙๔๒	๕๒	๒,๐๙๒	๓๑	๒๔.๒๒	๓๓.๙๑	๑๙.๗๑	๒๐.๐๘	๕,๕๖๖
๓.จุฬารัตน์	๘๕	๕๒	๔๘	๓๘	๐.๒๐	๐.๑๘	๐.๑๘	๐.๐๘	๙๖
๔.อุบลรัตน์	๘๗๓	๓๖	๒๙๒	๑๖	๑.๑๓	๓.๔๙	๘.๐๔	๘.๔๑	๓,๗๖๗
๕.ลำปาว	๗๔๑	๓๗	๖๔๑	๓๔	๓.๗๖	๒.๑๕	๕.๔๖	๕.๕๕	๑,๗๐๙
๖.สิรินธร	๙๐๓	๔๖	๗๒	๖	๐.๖๓	๑.๐๑	๐.๐๐	๐.๓๘	๑,๐๖๓
๗.ป่าสักชลสิทธิ์	๑๙๘	๒๑	๑๙๕	๒๐	๐.๐๐	๐.๐๐	๑.๗๗	๑.๗๘	๗๖๒
๘.ศรีนครินทร์	๑๔,๔๐๔	๘๑	๔,๑๓๙	๕๕	๑๐.๘๖	๘.๘๗	๖.๙๕	๑๐.๐๖	๔,๓๖๖
๙.วชิราลงกรณ์	๕,๑๘๖	๕๙	๒,๑๗๔	๓๗	๑๖.๓๐	๒๔.๗๘	๑๒.๘๑	๑๐.๐๐	๕,๘๑๔
๑๐.ขุนด่านปราการชล	๗๑	๓๒	๖๗	๓๐	๑.๐๒	๑.๒๐	๐.๓๗	๐.๐๘	๑๕๔
๑๑.รัชชประภา	๓,๙๕๕	๗๐	๒,๖๐๓	๖๑	๗.๐๑	๑๑.๔๘	๕.๑๔	๕.๒๕	๒,๑๘๙
๑๒.บางกลาง	๑,๐๖๓	๗๓	๗๘๗	๖๗	๘.๕๙	๒.๘๗	๑๐.๓๐	๑๐.๖๓	๕๒๗

๕. สถานการณ์น้ำในประเทศ ณ วันที่ ๒๒ - ๒๕ มิถุนายน ๒๕๖๑ (ที่มา: กรมชลประทาน)

สถานี	แม่น้ำ	อำเภอ	จังหวัด	ระดับตลิ่ง (ม.รทก.)	ระดับน้ำ (ม.รทก.)				แนวโน้ม	เปรียบเทียบระดับตลิ่ง
					ศุกร์	เสาร์	อาทิตย์	จันทร์		
					๒๒ มิ.ย.	๒๓ มิ.ย.	๒๔ มิ.ย.	๒๕ มิ.ย.		
P.๑	ปิง	เมือง	เชียงใหม่	๓.๗๐	๑.๓๙	๑.๔๓	๑.๔๒	๑.๔๐	ลดลง	-๒.๓
W.๑C	วัง	เมือง	ลำปาง	๕.๒๐	๐.๘๐	๐.๘๗	-๐.๓๖	-๐.๖๓	ลดลง	-๕.๘๓
Y.๑๖	ยม	บางระกำ	พิษณุโลก	๗.๒๘	๑.๗๖	๑.๘๐	๑.๘๙	๒.๒๕	เพิ่มขึ้น	-๕.๐๓
N.๗A	น่าน	เมือง	พิจิตร	๑๑.๑๘	๓.๕๐	๓.๖๕	๓.๖๙	๓.๘๔	เพิ่มขึ้น	-๗.๓๔
C.๒	เจ้าพระยา	เมือง	นครสวรรค์	๒๖.๒๐	๑๘.๘๑	๑๘.๗๕	๑๘.๗๗	๑๘.๙๑	เพิ่มขึ้น	-๗.๒๙
C.๑๓	เจ้าพระยา	สรรพยา	ชัยนาท	๑๖.๓๔	๖.๐๐	๖.๐๐	๕.๘๘	๕.๘๘	ทรงตัว	-๑๐.๔๖
M.๖A	มูล	สตึก	บุรีรัมย์	๖.๐๐	๐.๘๔	๐.๘๑	๐.๗๙	๐.๗๖	ลดลง	-๕.๒๔
M.๗	มูล	เมือง	อุบลราชธานี	๗.๐๐	๒.๓๖	๒.๓๕	๒.๓๐	๒.๒๒	ลดลง	-๔.๗๘
M.๑๙๑	ลำตะคอง	เมือง	นครราชสีมา	๓.๐๐	๑.๐๔	๑.๑๑	๐.๙๑	๐.๙๑	ทรงตัว	-๒.๐๙
M.๖๙	ลำเซบก	ต.ระการพิชัย	อุบลราชธานี	๗.๓๐	๔.๗๕	๔.๗๕	๔.๗๖	***	***	***
X.๖๔	คลองท่าชะ	ท่าชะ	ชุมพร	๑๗.๑๓	๙.๕๖	๘.๐๕	๘.๔๘	๘.๐๘	ลดลง	-๙.๐๕
X.๑๔๙	คลองกลาย	นบพิตำ	นครศรีธรรมราช	๓๓.๙๖	๒๙.๑๗	๒๙.๐๘	๒๙.๐๗	๑๙.๐๗	ทรงตัว	-๑๔.๘๙
X.๒๗๔	แม่น้ำโก-ลก	แว้ง	นราธิวาส	๒๔.๑๘	๑๘.๕๕	๑๘.๕๐	๑๙.๒๗	๑๘.๖๓	ลดลง	-๕.๕๕
X.๓๗A	แม่น้ำตาปี	พระแสง	สุราษฎร์ธานี	๑๐.๗๖	๙.๐๗	๙.๐๖	๘.๖๘	๗.๙๗	ลดลง	-๒.๗๙

*** ยังไม่ได้รับรายงาน

๖. สถานการณ์น้ำในพื้นที่ลุ่มน้ำโขง ณ วันที่ ๒๔ มิถุนายน ๒๕๖๑ (ที่มา: Mekong River Commission (MRC))

สถานี	ปริมาณฝน ๒๔ ชม. (มม)	ระดับอ้างอิง (ม.รทก.)	ระดับตลิ่ง (ม.)	ระดับน้ำ (ม.) ๒๔ มิ.ย.	เปรียบเทียบระดับตลิ่ง	ระดับน้ำคาดการณ์ (ม.)			แนวโน้ม
						๒๕ มิ.ย.	๒๖ มิ.ย.	๒๗ มิ.ย.	
อ.เชียงแสน จ.เชียงราย	๓๔.๐	๓๕๗.๑๑๐	๑๒.๘๐	๓.๗๐	-๙.๑	๓.๕๖	๓.๗๓	๓.๕๓	ลดลง
อ.เชียงคาน จ.เลย	๐.๐	๑๙๔.๑๑๘	๑๖.๐๐	๗.๔๙	-๘.๕๑	๗.๕๖	๗.๘๓	๗.๗๒	เพิ่มขึ้น
อ.เมือง จ.หนองคาย	๐.๐	๑๕๓.๖๔๘	๑๒.๒๐	๔.๑๘	-๘.๐๒	๔.๔๙	๔.๖๓	๔.๕๓	เพิ่มขึ้น
อ.เมือง จ.นครพนม	๑๙.๐	๑๓๐.๙๖๑	๑๒.๐๐	๔.๔๔	-๗.๕๖	๔.๕๘	๔.๖๓	๔.๖๕	เพิ่มขึ้น
อ.เมือง จ.มุกดาหาร	๒.๐	๑๒๔.๒๑๙	๑๒.๕๐	๔.๖๑	-๗.๘๙	๔.๔๗	๔.๔๙	๔.๔๖	ลดลง
อ.โขงเจียม จ.อุบลราชธานี	๐.๐	๘๙.๐๓๐	๑๔.๕๐	๕.๐๖	-๙.๔๔	๔.๙๓	๕.๐๘	๕.๐๐	ลดลง

๖. สถานการณ์เตือนภัย Early Warning ณ วันที่ ๒๕ มิถุนายน ๒๕๖๑ (ที่มา: สำนักวิจัย พัฒนาและอุทกวิทยา กรมทรัพยากรน้ำ)

[เวลา ๑๕.๐๐ น.(เมื่อวาน) - ๐๘.๐๐ น.(วันนี้)]

การแจ้งเตือน	สถานี	การแจ้งเตือน
เตือนสีแดง (อพยพ)	-	-
เตือนสีเหลือง (เตือนภัย)	-	-
เตือนสีเขียว (เฝ้าระวัง)	-	-

๗. สถานการณ์ธรณีพิบัติภัย ณ วันที่ ๒๒ มิถุนายน ๒๕๖๑ (ที่มา : กรมทรัพยากรธรณี)

ไม่มีสถานการณ์ธรณีพิบัติภัย

๘. เหตุการณ์วิกฤตน้ำปัจจุบัน ณ วันที่ ๒๕ มิถุนายน ๒๕๖๑ [เวลา ๑๕.๐๐ น.(เมื่อวาน) - ๐๘.๐๐ น. (วันนี้)]

ไม่มีสถานการณ์วิกฤต

๙.สถานการณ์อุทกภัย ณ วันที่ ๒๕ มิถุนายน ๒๕๖๑ (ที่มา : กรมป้องกันและบรรเทาสาธารณภัย)

ไม่มีสถานการณ์

๑๐.การคาดหมายลักษณะอากาศ ๗ วันข้างหน้า (ระหว่างวันที่ ๒๔ - ๓๐ มิถุนายน ๒๕๖๑)

ในช่วงวันที่ ๒๕-๓๐ มิ.ย. บริเวณประเทศไทยจะมีฝนเพิ่มขึ้น และมีฝนตกหนักบางแห่งบริเวณภาคเหนือ ภาคตะวันออกเฉียงเหนือ ภาคตะวันออกและภาคใต้ตอนบน สำหรับคลื่นลมบริเวณทะเลอันดามันมีคลื่นสูงประมาณ ๒ เมตร และอ่าวไทยตอนบนมีคลื่นสูง ๑-๒ เมตร

๑๑.โครงการพัฒนาแหล่งน้ำ (กรมทรัพยากรน้ำ ข้อมูล ณ วันที่ ๕ มิถุนายน ๒๕๖๑)

ลำดับที่	ชื่อโครงการ	พื้นที่ดำเนินการ				ความจุเก็บกัก (ล้าน ลบ.ม.)	ปริมาณ ปัจจุบัน (ล้าน ลบ.ม.)
		ตำบล	อำเภอ	จังหวัด	ลุ่มน้ำหลัก		
๑	โครงการอนุรักษ์ฟื้นฟูแหล่งน้ำห้วยไม้เต็ง		บ้านคา,สวนผึ้ง	ราชบุรี	แม่กลอง	วางท่อผันน้ำ	-
๒	โครงการอนุรักษ์ฟื้นฟูแหล่งน้ำหนองแขมหลวง	ต.แม่ปู	แม่พริก	ลำปาง	วัง	๒.๖๙	๑.๕๔
๓	โครงการอนุรักษ์ฟื้นฟูแหล่งน้ำทุ่งกระเด็น	เขียปราสาท,ท่าโพธิ์, ทุ่งกระเด็น, ทุ่งตาด	หนองกี่	บุรีรัมย์	มูล	๘.๖๓	๗.๔๐
๔	โครงการอนุรักษ์ฟื้นฟูแหล่งน้ำบึงจิว (บึงจิว)	ธงธานี,บึงนคร	ธวัชบุรี	ร้อยเอ็ด	ชี	๔.๘๖	๒.๗๘
๕	โครงการอนุรักษ์ฟื้นฟูแหล่งน้ำหนองตีนดอย	สามเงา,ยกกระบัตร์	สามเงา	ตาก	วัง	๕.๕๐	๓.๙๓
๖	โครงการอนุรักษ์ฟื้นฟูแหล่งน้ำหนองบัวพระเจ้าหลวง	เชิงดอย	ดอกสะเก็ด	เชียงใหม่	ปิง	๐.๔๕	๐.๓๙
๗	โครงการอนุรักษ์ฟื้นฟูแหล่งน้ำคลองพระปรอง		กบินทร์บุรี	ปราจีนบุรี	ปราจีนบุรี	ก่อสร้างฝาย	-
๘	โครงการอนุรักษ์ฟื้นฟูแหล่งน้ำหนองบัวลอย	แม่ยม	เมือง	แพร่	ยม	๒.๕๐	๒.๕๐
๙	โครงการอนุรักษ์ฟื้นฟูแหล่งน้ำคลองหลุมทองกลาง	สิงหนาท	ลาดบัวหลวง	พระนครศรีอยุธยา	เจ้าพระยา	-	-
๑๐	โครงการอนุรักษ์ฟื้นฟูแหล่งน้ำบึงสีไฟ		เมือง	พิจิตร	น่าน	๐.๖๐	๐.๖๙
๑๑	โครงการอนุรักษ์ฟื้นฟูแหล่งน้ำพื้นที่บางระกำ		บางระกำ	พิษณุโลก	ยม	๒.๐๑	๒.๐๑
๑๒	โครงการอนุรักษ์ฟื้นฟูแหล่งน้ำห้วยหลวง-หนองหายฯ		กุมภวาปี	อุดรธานี	ชี	๑๐๗.๘๗	๘๑.๓๖
๑๓	โครงการอนุรักษ์ฟื้นฟูแหล่งน้ำโครงการฯลำน้ำอิง		แม่ใจ,เมือง	พะเยา	โขง	๑.๐๓	๐.๙๔
๑๔	โครงการอนุรักษ์ฟื้นฟูแหล่งน้ำหนองลาดควาย	นาแต่	คำตาก้า	สกลนคร	โขง	๓.๔๕	๒.๙๖
๑๕	โครงการอนุรักษ์ฟื้นฟูแหล่งน้ำแจระแม (พื้นที่แก้มลิงบึงเชียงตึก)	แจระแม,ในเมือง	เมือง	อุบลราชธานี	มูล	๒.๐๐	๑.๑๔
	รวม					๑๔๑.๕๙	๑๐๗.๖๔

๑๒.การช่วยเหลือเพื่อบรรเทาสถานการณ์อุทกภัย (กรมทรัพยากรน้ำ)

สรุปการสูบน้ำ และบริการน้ำดื่ม เพื่อช่วยเหลือสถานการณ์ภัยแล้งและอุทกภัยตั้งแต่ ๓ มกราคม - ๒๒ มิถุนายน พ.ศ. ๒๕๖๑

หน่วยงาน	จังหวัด	ปริมาณสูบน้ำ (ลบ.ม.)	ปริมาณ แจกจ่ายน้ำ (ลิตร)	ประโยชน์ที่ได้รับ		
				อุปโภค-บริโภค		
				ครัวเรือน	ประชากร	พื้นที่
ภาค ๑	ลำปาง	-	๒๘๖,๒๐๐	-	-	-
	กำแพงเพชร	-	๒๒,๓๗๗	-	-	-
	เชียงใหม่	-	๒๔,๙๑๗	-	-	-
	เชียงใหม่	-	๙,๒๖๗	-	-	-
	แม่ฮ่องสอน	-	๑๐,๙๐๗	-	-	-
ภาค ๒	นครสวรรค์	๒,๓๔๔,๑๔๐	๔๒,๐๐๐	๑,๑๖๑	๓,๙๒๖	๓,๐๐๐
ภาค ๓	อุดรธานี	๒๖๓,๒๒๐	๔๘,๐๐๐	๒,๕๓๓	๖,๕๔๐	๓๕๐
	สกลนคร	๕๐๗,๕๕๐	-	๑,๑๕๒	๔,๐๙๗	๑,๓๕๐
	นครพนม	๒๐๒,๙๕๐	-	๕๙๘	๓,๙๐๐	๒๕๙
ภาค ๔	มหาสารคาม	๔๔๕,๑๔๐	-	๑๓๕	๕๔๖	-
	ขอนแก่น	๒,๔๖๘,๓๔๐	-	๑,๗๗๖	๘,๗๗๖	-
	ชัยภูมิ	๑๔๔,๐๐๐	-	๙๐	๔๕๐	-
ภาค ๕	นครราชสีมา	๕๘๕,๔๐๐	-	๑,๙๒๗	๗,๘๕๐	-
ภาค ๖	ปราจีนบุรี	๑,๒๔๔,๘๐๐	-	๒,๒๕๑	๖,๘๒๐	๑,๖๕๐
ภาค ๗	เพชรบุรี	๙๖,๙๖๐	-	๓๔๑	๗๕๔	-
	ราชบุรี	๖,๔๘๐	-	๖๐	๒๒๐	๘๐๐
ภาค ๘	นครศรีธรรมราช	๑๘๔,๖๘๐	-	๙๑๕	๒,๗๔๕	๗,๙๐๐
ภาค ๙	แพร่	๓๑,๖๐๐	-	-	-	๗๐๐
ภาค ๑๐	ชุมพร	๑๖,๐๐๐	-	๑๕๕	๖๐๐	๒,๒๐๐
	สุราษฎร์ธานี	๑๒,๘๐๐	-	๔๕๐	๑๘๐๐	๘,๔๒๒
ภาค ๑๑	ยโสธร	๙๖,๐๐๐	-	๘๘๑	๓,๓๘๑	-
	อุบลราชธานี	๓๐,๐๐๐	-	๑๕๒	๖๓๙	-
		๘,๖๘๐,๐๖๐	๔๔๓,๖๖๘	๑๔,๕๗๗	๕๓,๐๔๔	๒๖,๖๓๑

จึงเรียนมาเพื่อโปรดทราบ

นายวรศาสตร์ อภัยพงษ์
อธิบดีกรมทรัพยากรน้ำ