



# รายงานการเฝ้าระวังติดตามสถานการณ์น้ำ ๒๔ ชั่วโมง

ศูนย์ป้องกันวิกฤติน้ำ กรมทรัพยากรน้ำ กระทรวงทรัพยากรธรรมชาติและสิ่งแวดล้อม  
โทรศัพท์ ๐ ๒๒๕๘ ๖๖๓๑ โทรสาร ๐ ๒๒๕๘ ๖๖๒๙ <http://www.dwr.go.th>

รายงานฉบับที่ ๓๕๓/๒๕๕๙

เวลา ๑๕.๐๐น.

วันที่ ๒๗ มิถุนายน ๒๕๕๙

เรื่อง รายงานการเฝ้าระวังติดตามสถานการณ์น้ำ ๒๔ ชั่วโมง

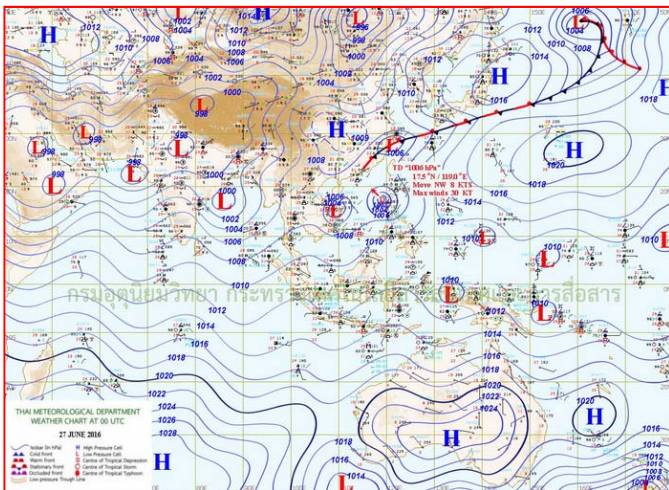
เรียนร.ม.ท. เลขานุการ ร.ม.ท.ปท.ท.ส. รอง ปท.ท.ส. อท.น. รอง อท.น. และหน่วยงานที่เกี่ยวข้อง

กรมทรัพยากรน้ำขอรายงานการเฝ้าระวังและติดตามสถานการณ์น้ำ ประจำวันที่ ๒๗ มิถุนายน ๒๕๕๙ ดังนี้

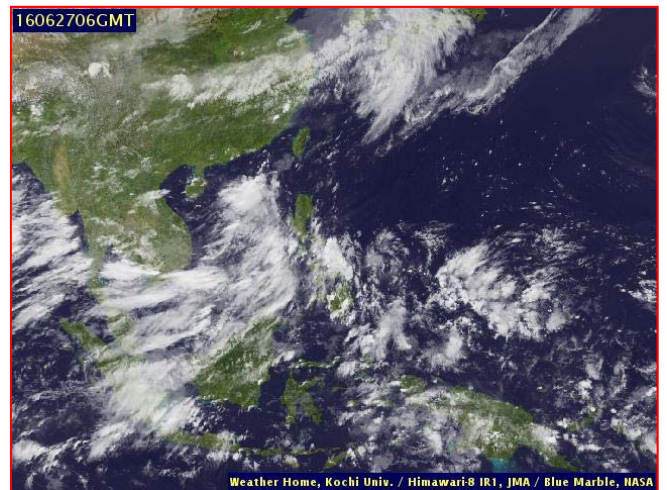
## ๑. สภาวะอากาศ ณ เวลา ๑๒.๐๐ น. (ที่มา: กรมอุตุนิยมวิทยา)

พยากรณ์อากาศ ๒๔ ชั่วโมงข้างหน้า ประเทศไทยตอนบนยังคงมีฝนตกต่อเนื่องกับมีฝนตกหนักบางแห่ง และมีฝนตกหนักมากบางแห่งในบริเวณภาคตะวันออกเฉียงเหนือ ส่วนมากในบริเวณจังหวัดมุกดาหาร อำนาจเจริญ ยโสธร ร้อยเอ็ด กาฬสินธุ์ มหาสารคาม ขอนแก่น บุรีรัมย์ สุรินทร์ ศรีสะเกษ และอุบลราชธานี ขอให้ประชาชนในบริเวณดังกล่าวระวังอันตรายจากฝนตกหนักถึงหนักมากและฝนสะสมไว้ด้วย สำหรับกรุงเทพมหานครและปริมณฑลยังคงมีฝนตกและมีฝนตกหนักบางแห่ง

สำหรับคลื่นลมบริเวณทะเลอันดามันมีกำลังแรงโดยมีคลื่นสูง ๒-๓ เมตร ขอให้ชาวเรือเดินเรือด้วยความระมัดระวัง และเรือเล็ก (ที่มีขนาดไม่เกิน ๒ วา) ในบริเวณดังกล่าว ควรออกจากฝั่งจนถึงวันที่ ๓๐ มิถุนายน ๒๕๕๙

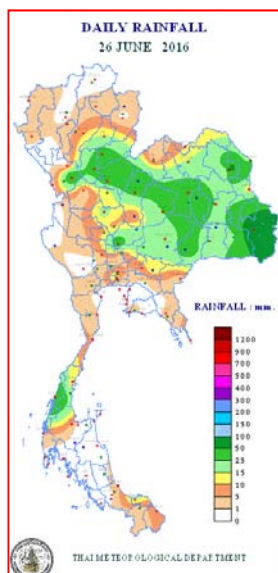


แผนที่อากาศ วันที่ ๒๗ มิ.ย.๒๕๕๙ เวลา ๐๗.๐๐ น.



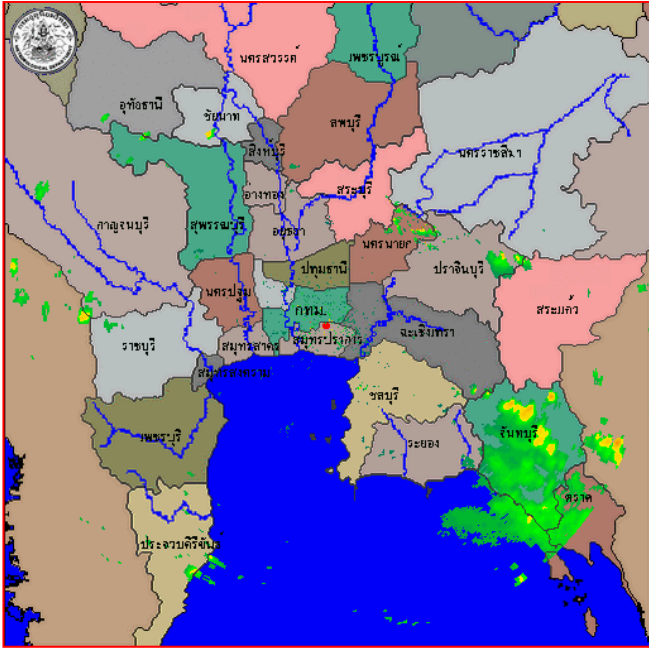
ภาพถ่ายจากดาวเทียม วันที่ ๒๗ มิ.ย. ๒๕๕๙ เวลา ๑๓.๐๐ น.

## ๒. ปริมาณฝนสะสม ณ เวลา ๐๗.๐๐ น. (เมื่อวาน) - ๐๗.๐๐ น. (วันนี้) (ที่มา: กรมอุตุนิยมวิทยา)

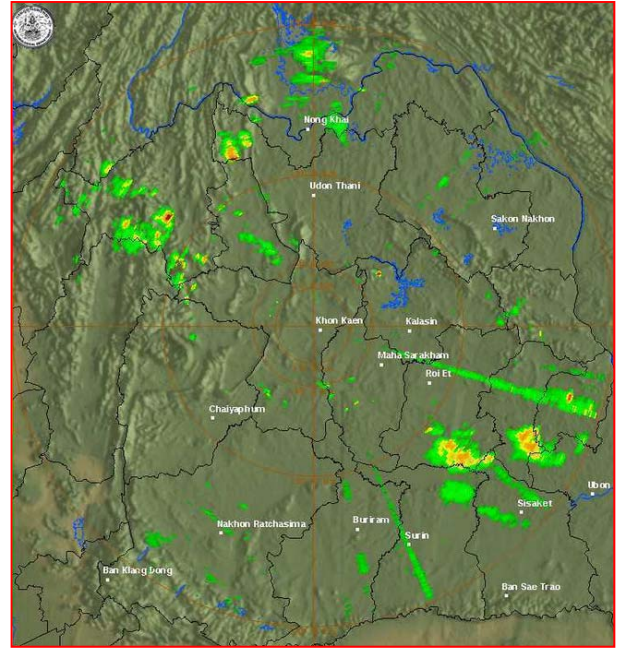


จุดตรวจวัด	ปริมาณฝน (มม.)
จ.อุบลราชธานี (ศูนย์ฯ)	๘๑.๙
จ.มหาสารคาม	๗๕.๒
จ.นครนายก	๖๘.๔
จ.สกลนคร	๖๒.๗
จ.ระนอง	๕๒.๓
จ.ตาก	๔๑.๖
จ.เพชรบุรี (หล่มสัก)	๔๐.๕

๓. เรดาร์ตรวจอากาศ ณ วันที่ ๒๗ มิถุนายน ๒๕๕๙ (ที่มา: กรมอุตุนิยมวิทยา)



สถานีสุวรรณภูมิ เวลา ๑๔.๓๐ น.



สถานีขอนแก่น เวลา ๑๔.๓๐ น.

จากเรดาร์ตรวจอากาศจะพบว่า มีกลุ่มเมฆฝนกระจายบริเวณภาคเหนือ ภาคตะวันออกเฉียงเหนือ และภาคตะวันออก

๔. สถานการณ์น้ำในอ่างเก็บน้ำขนาดใหญ่ ณ วันที่ ๒๗ มิถุนายน ๒๕๕๙ (ที่มา: กรมชลประทาน)

สภาพน้ำในอ่างเก็บน้ำขนาดใหญ่ ปริมาณน้ำในอ่างฯ ๓๐,๘๑๙ ล้าน ลบ.ม. คิดเป็นร้อยละ ๔๔ (ปริมาณน้ำใช้การได้ ๗,๓๙๖ ล้าน ลบ.ม. คิดเป็นร้อยละ ๑๖) ปริมาณน้ำในอ่างฯ เทียบกับปี ๒๕๕๘ (๓๒,๑๘๕ ล้าน ลบ.ม. คิดเป็นร้อยละ ๔๖) น้อยกว่าปี ๒๕๕๘ จำนวน ๑,๓๖๖ ล้าน ลบ.ม. ปริมาณน้ำไหลลงอ่างฯ จำนวน ๗๒.๙๓ ล้าน ลบ.ม. ปริมาณน้ำระบายจำนวน ๕๒.๒๓ ล้าน ลบ.ม. สามารถรับน้ำได้อีก ๓๙,๖๐๐ ล้าน ลบ.ม.

อ่างเก็บน้ำ	ปริมาณน้ำในอ่าง		ปริมาณน้ำใช้การได้		ปริมาณน้ำไหลลงอ่าง		ปริมาณน้ำระบาย		ปริมาณน้ำรับได้อีก (ล้าน ม. <sup>๓</sup> ) (ความจุที่ รนส.- ปริมาณน้ำปัจจุบัน)
	ปริมาณ (ล้าน ม. <sup>๓</sup> )	% น้ำเก็บกัก	ปริมาณ (ล้าน ม. <sup>๓</sup> )	% น้ำใช้การ	วันนี้ (ล้าน ม. <sup>๓</sup> )	เมื่อวาน (ล้าน ม. <sup>๓</sup> )	วันนี้ (ล้าน ม. <sup>๓</sup> )	เมื่อวาน (ล้าน ม. <sup>๓</sup> )	
๑.ภูมิพล	๔,๐๓๔	๓๐	๒๓๔	๒	๗.๑๗	๓.๔๐	๓.๐๐	๓.๐๐	๙,๔๒๘
๒.สิริกิติ์	๓,๕๔๖	๓๗	๖๙๖	๑๐	๘.๓๓	๘.๕๕	๑๐.๖๑	๑๐.๘๓	๗,๐๙๔
๓.จุฬารัตน์	๕๗	๓๕	๒๐	๑๖	๐.๐๑	๐.๖๒	๐.๐๐	๐.๐๐	๑๕๐
๔.อุบลรัตน์	๔๙๖	๒๐	-๘๕	-๕	๔.๒๒	๐.๐๐	๐.๕๐	๐.๕๐	๑,๙๓๕
๕.ลำปาว	๔๓๐	๒๒	๓๓๐	๑๘	๑๖.๑๒	๙.๘๕	๐.๔๑	๐.๔๔	๒,๐๒๐
๖.สิรินธร	๙๕๔	๔๙	๑๒๓	๑๑	๗.๙๗	๗.๙๓	๐.๐๐	๐.๐๐	๑,๐๑๒
๗.ป่าสักชลสิทธิ์	๑๘๐	๑๙	๑๗๗	๑๘	๓.๒๒	๑.๖๗	๒.๑๘	๒.๑๗	๗๘๐
๘.ศรีนครินทร์	๑๑,๕๐๙	๖๕	๑,๒๔๔	๑๗	๓.๕๐	๖.๘๐	๘.๐๐	๗.๙๘	๗,๓๔๑
๙.วีรลพการณ	๓,๕๘๐	๔๐	๕๖๘	๑๐	๘.๖๐	๖.๓๔	๘.๐๗	๘.๐๕	๗,๔๒๐
๑๐.ขุนด่านปราการชล	๕๕	๒๔	๕๐	๒๓	๑.๘๔	๐.๘๒	๐.๕๔	๐.๕๔	๑๗๑
๑๑.รัชชประภา	๔,๐๒๖	๗๑	๒,๖๗๕	๖๒	๓.๙๖	๖.๑๒	๕.๐๒	๑๗.๔๙	๒,๕๙๔
๑๒.บางกลาง	๕๔๙	๓๘	๒๗๓	๒๓	๑.๑๔	๐.๑๑	๕.๐๘	๕.๐๐	๑,๑๒๕

**๕. สถานการณ์น้ำในประเทศ ณ วันที่ ๒๓ - ๒๗ มิถุนายน ๒๕๕๙** (ที่มา: กรมชลประทาน)

สถานี	แม่น้ำ	อำเภอ	จังหวัด	ระดับ ตลิ่ง (ม.รทก.)	ระดับน้ำ (ม.รทก.)					แนวโน้ม
					พฤษภาคม	พฤษภาคม	พฤษภาคม	พฤษภาคม	พฤษภาคม	
					๒๓ มิ.ย.	๒๔ มิ.ย.	๒๕ มิ.ย.	๒๖ มิ.ย.	๒๗ มิ.ย.	
P.๑	ปิง	เมือง	เชียงใหม่	๓.๗๐	๑.๖๐	๑.๔๒	๑.๒๙	๑.๕๓	๑.๔๐	ลดลง
W.๑C	วัง	เมือง	ลำปาง	๕.๒๐	๐.๑๔	๐.๑๑	๐.๑๐	๐.๑๓	-๐.๐๕	ลดลง
Y.๔	ยม	เมือง	สุโขทัย	๗.๔๕	-๐.๕๘	-๐.๕๘	-๐.๕๘	-๐.๕๘	-๐.๕๘	ทรงตัว
N.๖๗	น่าน	ชุมแสง	นครสวรรค์	๒๘.๓๐	๑๙.๐๐	๑๙.๐๕	๑๙.๐๓	๑๙.๐๓	๑๙.๐๓	ทรงตัว
C.๑๓	เจ้าพระยา	สรรพยา	ชัยนาท	๑๖.๓๔	๑๔.๔๐	๑๔.๔๑	๑๔.๔๕	๑๔.๔๕	๑๔.๔๗	เพิ่มขึ้น
M.๖A	มูล	สตึก	บุรีรัมย์	๕.๔๐	๐.๒๕	๐.๒๔	๐.๒๔	๐.๒๒	๐.๒๔	เพิ่มขึ้น
M.๗	มูล	เมือง	อุบลราชธานี	๗.๐๐	๒.๓๗	๒.๕๒	๒.๓๘	๒.๓๕	๒.๕๒	ลดลง
M.๑๙๑	ลำตะคอง	เมือง	นครราชสีมา	๓.๐๐	๐.๘๙	๐.๘๐	๐.๙๗	๐.๗๔	๐.๘๗	เพิ่มขึ้น
M.๑๕๙	ลำชี	จอมพระ	สุรินทร์	๑๑.๓๐	๑.๒๗	๑.๒๕	๑.๐๖	๑.๐๖	๑.๐๔	ลดลง
M.๙๕	ลำเสียวใหญ่	สุวรรณภูมิ	ร้อยเอ็ด	๓.๒๐	๑.๐๑	๑.๐๔	๑.๐๔	๑.๐๓	๑.๐๕	เพิ่มขึ้น
X.๖๔	คลองท่าแซะ	ท่าแซะ	ชุมพร	๑๗.๑๓	๗.๖๔	๗.๖๔	๗.๖๘	๗.๖๕	๗.๘๕	เพิ่มขึ้น
X.๑๔๙	คลองกลาย	นบพิตำ	นครศรีธรรมราช	๓๓.๙๖	๒๘.๘๖	๒๘.๘๗	๒๘.๘๗	๒๘.๘๖	๒๘.๘๖	ทรงตัว
X.๒๗๔	แม่น้ำโก-ลก	แว้ง	นราธิวาส	๒๒.๔๐	๑๘.๖๑	๑๘.๗๔	๑๘.๕๒	๑๘.๕๐	๑๘.๘๙	เพิ่มขึ้น
X.๓๗A	แม่น้ำตาปี	พระแสง	สุราษฎร์ธานี	๑๐.๗๖	๕.๖๖	๕.๗๒	๕.๗๗	๕.๗๒	๕.๕๒	ลดลง

\*\*\* ยังไม่ได้รับรายงาน

**๖. สถานการณ์น้ำในพื้นที่ลุ่มน้ำโขง ณ วันที่ ๒๗ มิถุนายน ๒๕๕๙** (ที่มา: MRC: Mekong River Commission )

สถานี	ระดับตลิ่ง(เมตร)	ระดับน้ำ (เมตร)	ต่ำกว่าระดับตลิ่ง (เมตร)	แนวโน้ม
อ.เชียงแสน จ.เชียงราย	๑๒.๘๐	๒.๓๗	๑๐.๔๓	ทรงตัว
อ.เชียงคาน จ.เลย	๑๖.๐๐	๕.๘๖	๑๐.๑๔	ทรงตัว
อ.เมือง จ.หนองคาย	๑๒.๒๐	๓.๐๒	๙.๑๘	เพิ่มขึ้น
อ.เมือง จ.นครพนม	๑๒.๕๐	๓.๓๑	๙.๑๙	เพิ่มขึ้น
อ.เมือง จ.มุกดาหาร	๑๒.๐๐	๓.๓๒	๘.๖๘	เพิ่มขึ้น
อ.โขงเจียม จ.อุบลราชธานี	๑๔.๕๐	๓.๖๓	๑๐.๘๗	เพิ่มขึ้น

**๖. สถานการณ์เตือนภัย Early Warning ณ วันที่ ๒๗ มิถุนายน ๒๕๕๙** (ที่มา: สำนักวิจัย พัฒนาและอุทกวิทยา กรมทรัพยากรน้ำ)

[เวลา ๐๘.๐๐ น. - ๑๕.๐๐ น. (วันนี้)]

การแจ้งเตือน	สถานี	การแจ้งเตือน
เตือนสีแดง (อพยพ)	-	-
เตือนสีเหลือง (เตือนภัย)	-	-
เตือนสีเขียว (เฝ้าระวัง)	-	-

\*ได้รับข้อมูลจากทางSocial Media โดยโปรแกรม Line ศูนย์อุทกภัย ทน.

**๗. เหตุการณ์วิกฤตน้ำปัจจุบัน ณ วันที่ ๒๗ มิถุนายน ๒๕๕๙** [เวลา ๐๘.๐๐ น. - ๑๕.๐๐ น. (วันนี้)]

ไม่มีเหตุการณ์วิกฤตน้ำ



#### ๘. สถานการณ์ภัยแล้ง ณ วันที่ ๒๗ มิถุนายน ๒๕๕๙ (ที่มา : กรมป้องกันและบรรเทาสาธารณภัย)

ปัจจุบันมีจังหวัดที่ประกาศเขตการช่วยเหลือผู้ประสบภัยพิบัติกรณีฉุกเฉิน (ภัยแล้ง) ตามระเบียบกระทรวงการคลังว่าด้วยเงินอุดหนุนราชการเพื่อช่วยเหลือผู้ประสบภัยพิบัติกรณีฉุกเฉิน พ.ศ. ๒๕๕๖ จำนวน ๒๑ จังหวัด ๑๓๙ อำเภอ ๗๕๗ ตำบล ๖,๔๓๘ หมู่บ้าน

ที่	จังหวัด	อำเภอ	ตำบล	หมู่บ้าน	รายชื่ออำเภอที่ประกาศเขตภัยพิบัติฯ
<b>๑. ด้านน้ำเพื่อการอุปโภค บริโภค จำนวน ๖ จังหวัด ๒๗ อำเภอ ๑๔๖ ตำบล ๑,๑๕๓ หมู่บ้าน</b>					
๑	ตาก	๔	๒๗	๒๓๙	บ้านตาก สามเงา วังเจ้า เมืองตาก
๒	สุรินทร์	๕	๔๒	๓๕๓	จอมพระ เขาสินรินทร์ รัตนบุรี สำโรงทาบ ท่าตูม
๓	ชัยนาท	๔	๑๒	๑๒๑	มโนรมย์ หนองมะโมง วัดสิงห์ เนินขาม
๔	สระบุรี	๗	๓๙	๒๐๐	มวกเหล็ก วังม่วง เฉลิมพระเกียรติ บ้านหมอ ดอนพุด แก่งคอย
๕	ชลบุรี	๑	๑	๗	เกาะสีชัง
๖	ประจวบคีรีขันธ์	๖	๒๖	๒๓๓	เมืองฯ หัวหิน กุยบุรี ทับสะแก บางสะพานน้อย บางสะพาน
<b>รวม</b>		<b>๒๗</b>	<b>๑๔๖</b>	<b>๑,๑๕๓</b>	
<b>๒. ด้านน้ำเพื่อการเกษตร จำนวน ๔ จังหวัด ๔๕ อำเภอ ๒๓๗ ตำบล ๒,๒๓๘ หมู่บ้าน</b>					
๗	เชียงใหม่	๑๘	๖๘	๖๖๖	ดอยเต่า สันกำแพง แม่ริม แม่แตง จอมทอง ฮอด พร้าวกด ดอยหล่อ ดอยสะเก็ด กัลยาณิวัฒนา เชียงดาว ไชยปราการ ผาง อมก๋อย สะเมิง แม่แจ่ม สันทราย แม่อาลัย
๘	มหาสารคาม	๖	๔๗	๕๕๓	กันทรวิชัย โกสุมพิสัย ชื่นชม เชียงยืน เมืองมหาสารคาม ยางสีสุราช
๙	กาญจนบุรี	๑๑	๕๘	๔๘๔	ห้วยกระเจา ท่าม่วง ศรีสวัสดิ์ เมือง ด่านมะขามเตี้ย สังขละบุรี ทองผาภูมิ ไทรโยค เลาขวัญ หนองปรือ พนมทวน
๑๐	จันทบุรี	๑๐	๖๔	๕๓๕	มะขาม ปังน้ำร้อน สอยดาว แก่งหางแมว ชลุม นายายอาม เมืองจันทบุรี เขาคิชฌกูฏ ท่าใหม่ แหวมสิงห์
<b>รวม</b>		<b>๔๕</b>	<b>๒๓๗</b>	<b>๒,๒๓๘</b>	
<b>๓. ด้านน้ำเพื่อการอุปโภค บริโภค และด้านน้ำเพื่อการเกษตร จำนวน ๑๑ จังหวัด ๗๔ อำเภอ ๓๘๖ ตำบล ๓,๑๗๕ หมู่บ้าน</b>					
๑๑	อุดรดิตถ์	๘	๓๘	๓๑๓	เมืองอุดรดิตถ์ ท่าปลา ทองแสนขัน ตรอน พิษณุ นำปาด ลับแล บ้านโคก
๑๒	นครสวรรค์	๗	๑๔	๑๑๗	เมืองนครสวรรค์ ชุมแสง ตาคีรี พยุหะคีรี หนองบัว โกรกพระ โปศาลี
๑๓	นครราชสีมา	๘	๕๑	๕๖๕	คง แก้มสนามนาง โนนไทย ด่านขุนทด โนนสูง พระทองคำ บัวใหญ่ สูงเนิน
๑๔	ตราด	๗	๓๖	๒๔๙	เมืองตราด เขาสมิง แหลมงอบ คลองใหญ่ ป่อไร่ เกาะกูด เกาะช้าง
๑๕	หนองบัวลำภู	๔	๓๑	๑๘๒	นากลาง เมืองหนองบัวลำภู นาหวัง โนนสัง
๑๖	สุพรรณบุรี	๙	๗๕	๖๕๙	หนองหญ้าไซ สองพี่น้อง เมืองสุพรรณบุรี ด่านช้าง ดอนเจดีย์ อุทอง เดิมบางนางบวช สามชุก บางปลาม้า
๑๗	ขอนแก่น	๑๔	๕๒	๓๗๔	ข้าสูง เมือง แวงน้อย ภูผาม่าน บ้านฝาง เปือยน้อย โนนศิลา หนองเรือ ภูเวียง บ้านแฮด น้ำพอง เวียงเก่า พระยืน หนองสองห้อง
๑๘	ปราจีนบุรี	๑	๖	๒๖	ศรีมหาโพธิ์
๑๙	อุทัยธานี	๒	๗	๓๒	ห้วยคต ท้าพัน
๒๐	กำแพงเพชร	๗	๔๐	๔๓๒	เมืองกำแพงเพชร ปางศิลาทอง โกสัมพีนคร ขามเฒ่าลักษ์บุรี ทรายทอง วัฒนา คลองลาน คลองขลุง
๒๑	แม่ฮ่องสอน	๗	๓๖	๒๒๖	เมืองแม่ฮ่องสอน สบเมย ปาย ชุมยวม แม่ลาน้อย ปางมะผ้า แม่สะเรียง
<b>รวม</b>		<b>๗๔</b>	<b>๓๘๖</b>	<b>๓,๑๗๕</b>	
<b>รวม ๒๑ จังหวัด</b>		<b>๑๓๙</b>	<b>๗๕๗</b>	<b>๖,๒๒๕</b>	

**๙. การคาดหมายลักษณะอากาศ ๗ วันข้างหน้า** (ระหว่างวันที่ ๒๗ มิถุนายน – ๓ กรกฎาคม ๒๕๕๙)

การคาดหมายลักษณะอากาศ ในช่วงวันที่ ๒๗ -๓๐ มิ.ย. ทั่วทุกภาคของประเทศไทยยังคงมีฝนตกต่อเนื่อง และมีฝนตกหนักบางแห่งในภาคเหนือ ภาคตะวันออก ภาคกลาง รวมทั้งกรุงเทพมหานครและปริมณฑล กับมีฝนตกหนักถึงหนักมากบางแห่งในภาคตะวันออกเฉียงเหนือ สำหรับคลื่นลมในบริเวณทะเลอันดามันและอ่าวไทยตอนบนจะมีกำลังแรง โดยทะเลอันดามันมีคลื่นสูง ๒-๓ เมตร ส่วนในช่วงวันที่ ๑ – ๓ ก.ค. ทั่วทุกภาคของประเทศไทยมีฝนลดลง

จึงเรียนมาเพื่อโปรดทราบ

นายสุพจน์ โตวิจักษณ์ชัยกุล  
อธิบดีกรมทรัพยากรน้ำ